



LATVIJAS REPUBLIKAS VESELĪBAS MINISTRIJA

SLIMĪBU PROFILAKSES UN KONTROLES CENTRS

Dunties iela 22, Rīga, LV-1005 • Tālr. 67501590 • Fakss 67501591 • E-pasts: info@spkc.gov.lv • Reģ. Nr. 90009756700

EPIDEMIOLOĢIJAS BIĻETENS

Nr. 6 (1277)

2013.gada 5.februārī

Pārskats par akūto augšējo elpceļu infekciju (AAEI) un gripas* izplatību 2013. gada 5.nedēļā Latvijā

2013.gada 5.nedēļā monitoringā iekļautajās ambulatorajās iestādēs klīniski tika diagnosticēti 433 gripas gadījumi (vidēji 428,1 gadījums uz 100 000 iedzīvotāju) un salīdzinājumā ar 4.nedēļu saslimstības līmenis palielinājies par 87,1%.

Ģimenes ārsta praksēs vērsušos pacientu skaits citu AAEI gadījumos 5.nedēļā palielinājies par 11,4%, un bijis vidēji 1714,2 gadījumi uz 100 000 iedzīvotāju (4.nedēļā – 1539,2 gadījumi uz 100 000 iedzīvotāju).

Pneimonijas gadījumu skaits 5.nedēļā salīdzinājumā ar 4.nedēļu samazinājies vidēji par 24,2% (40,5 gadījumi uz 100 000 iedzīvotāju).

Vēršanās pie ģimenes ārsta AAEI, gripas un pneimonijas gadījumos vidēji uz 100 000 iedzīvotāju¹

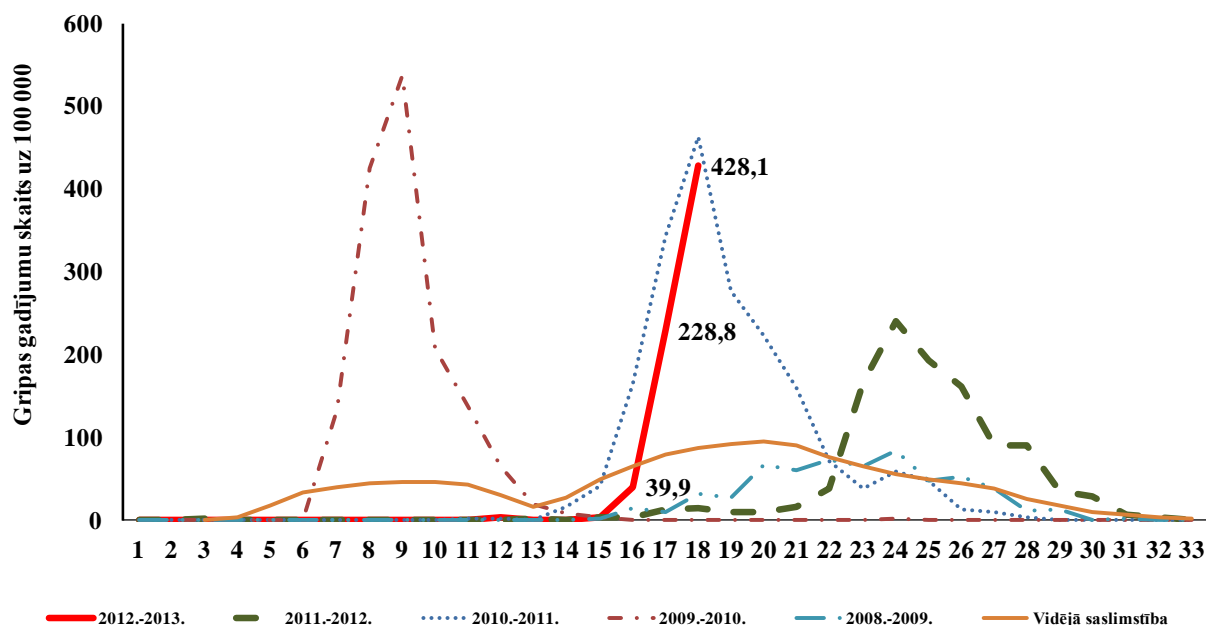
	Vecuma grupas	01.	02.	03.	04.	05.	Salīdzinot ar iepriekšējo nedēļu (%)
AAEI	Vidēji	875,2	1179,0	1188,7	1539,2	1714,2	11,4
	0-4	5667,8	5537,6	5537,6	7267,6	7358,2	1,2
	5-14	2516,6	3034,2	4077,9	5871,6	6670,3	13,6
	15-64	469,3	848,8	743,4	859,9	976,7	13,6
	65>	227,3	224,1	151,3	193,5	301,2	55,7
Gripa	Vidēji	0,0	3,9	39,9	228,8	428,1	87,1
	0-4	0,0	0,0	170,7	588,2	701,7	102,0
	5-14	0,0	10,8	64,6	732,6	1271,6	73,6
	15-64	0,0	4,3	37,0	174,3	385,5	121,1
	65>	0,0	0,0	0,0	68,3	68,2	-0,1
Pneimonija	Vidēji	41,9	36,1	43,8	53,5	40,5	-24,2
	0-4	156,9	75,9	94,8	75,9	94,8	24,9
	5-14	55,4	32,3	53,8	129,3	97,0	-25,0
	15-64	35,0	38,5	42,7	52,3	29,0	-44,6
	65>	28,4	16,8	28,0	11,4	39,8	249,5

*klīniski diagnosticētie gripas gadījumi monitoringā iesaistītajās iestādēs

¹ Saslimstības līmenis nedēļas laikā tiek aprēķināts no pacientu skaita, kas pirmo reizi sakarā ar saslimšanas epizodi vērsušies pie ģimenes ārsta.

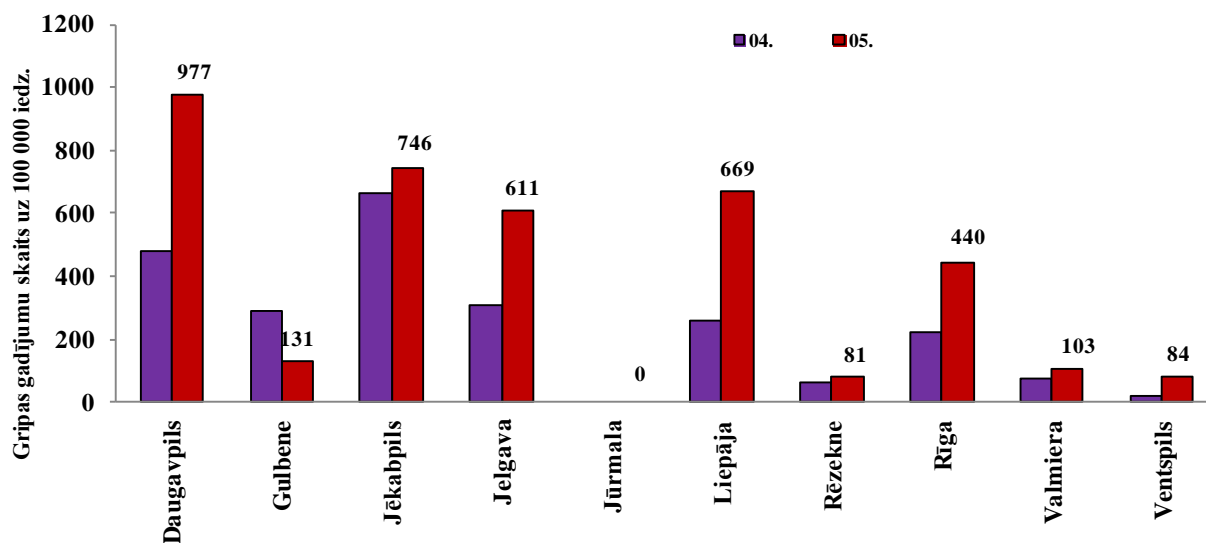
Gripas izplatības intensitāte

Pacientu vēršanās ambulatorajās monitoringa iestādēs ar gripas klīniskiem simptomiem 5.nedēļā ir turpinājusi pieaugt. Saslimstības līmenis 5.nedēļā ir bijis ievērojami augstāks nekā vidējais saslimstības līmenis pēdējo piecu gripas sezonu laikā atbilstošā periodā, kā arī augstāks nekā reģistrēts pagājušā sezonā. Pagaidām augstākā saslimstība ar gripu šajā sezonā reģistrēta 5.nedēļā un ir vērojama tendence saslimstībai palielināties.



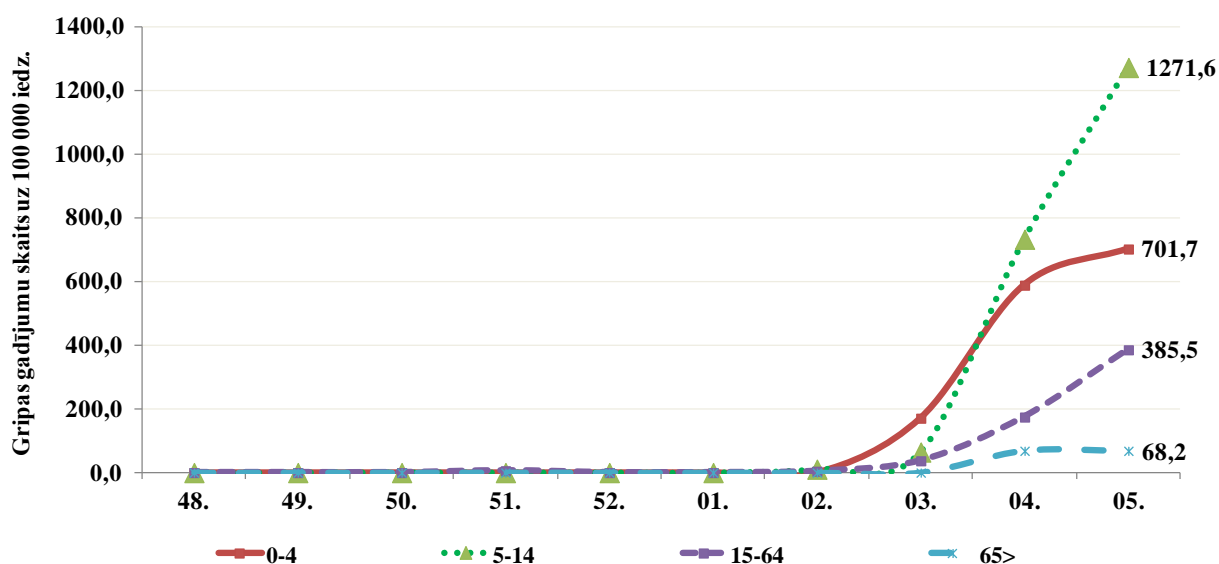
Gripa atsevišķās monitoringa teritorijās

Augstākā saslimstība 5.nedēļā tika reģistrēta Daugavpilī - 977 gadījumi uz 100 000 iedzīvotāju. Augsta saslimstība (vairāk nekā 100 gadījumi uz 100 000 iedzīvotājiem) 5.nedēļā tika reģistrēta septiņās monitoringa teritorijās – Daugavpilī, Gulbenē, Jēkabpilī, Jelgavā, Liepājā, Rīgā un Valmierā, taču gripas gadījumi reģistrēti arī citu monitoringa teritoriju ambulatorās iestādēs, izņemot Jūrmalu.



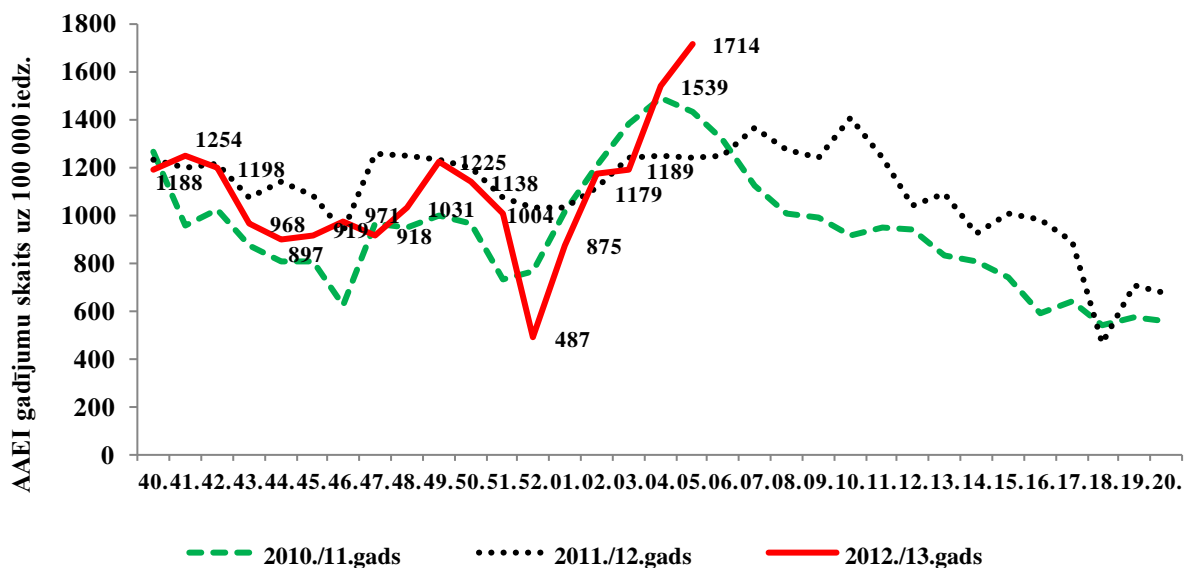
Gripa atsevišķās vecuma grupās

Saslimstība ar gripu pieaugusi gandrīz visās vecuma grupās, izņemot vecuma grupā 65 gadi un vairāk, kur tā samazinājusies. Augstākā saslimstība ar gripu 5.nedēļā reģistrēta vecuma grupās no 5 līdz 14 gadiem (1271,6 gadījumi uz 100 000 iedzīvotāju) un no 0 līdz 4 gadiem (701,7 gadījumi uz 100 000 iedzīvotāju). Zemākā saslimstība joprojām reģistrēta vecuma grupā no 65 gadiem.



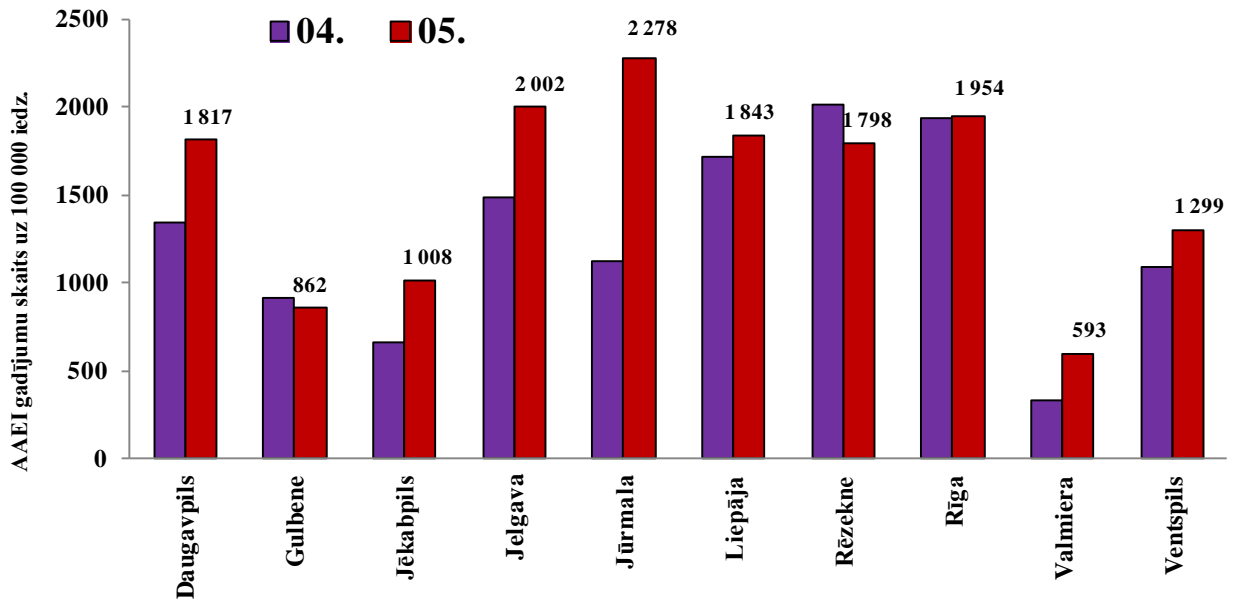
Vēršanās pēc medicīniskās palīdzības AA EI gadījumos dinamika 2012-2013.gada sezonā

Vēršanās monitoringā iesaistītajās ambulatorajās iestādēs AA EI gadījumos 5.nedēļā turpinājusi pieaugt, un bijusi augstāka nekā reģistrēts iepriekšējās divās gripas sezonās atbilstošā periodā.



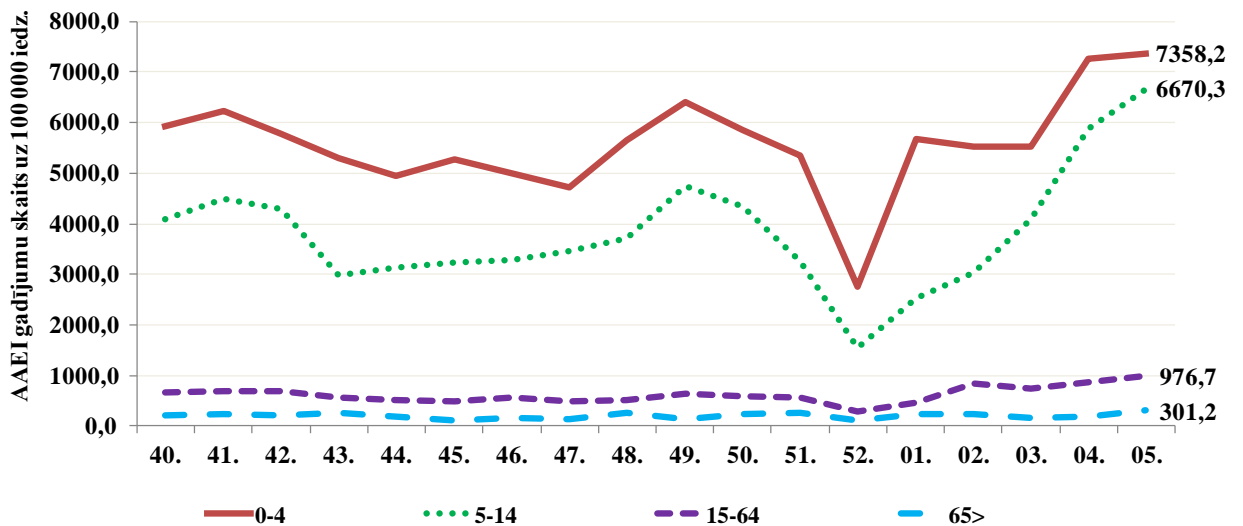
AAEI atsevišķās monitoringa teritorijās

Ambulatoro apmeklējumu skaits AAEI gadījumos palielinājies astoņās un samazinājies divās monitoringā iekļautajās teritorijās. Augstākā augšējo elpceļu infekciju intensitāte 5.nedēļā tika reģistrēta Jūrmalā (2278 gadījumi uz 100 000 iedzīvotāju) un Jelgavā (2002 gadījumi uz 100 000 iedzīvotāju), bet zemākā saslimstība reģistrēta Valmierā.



AAEI atsevišķās vecuma grupās

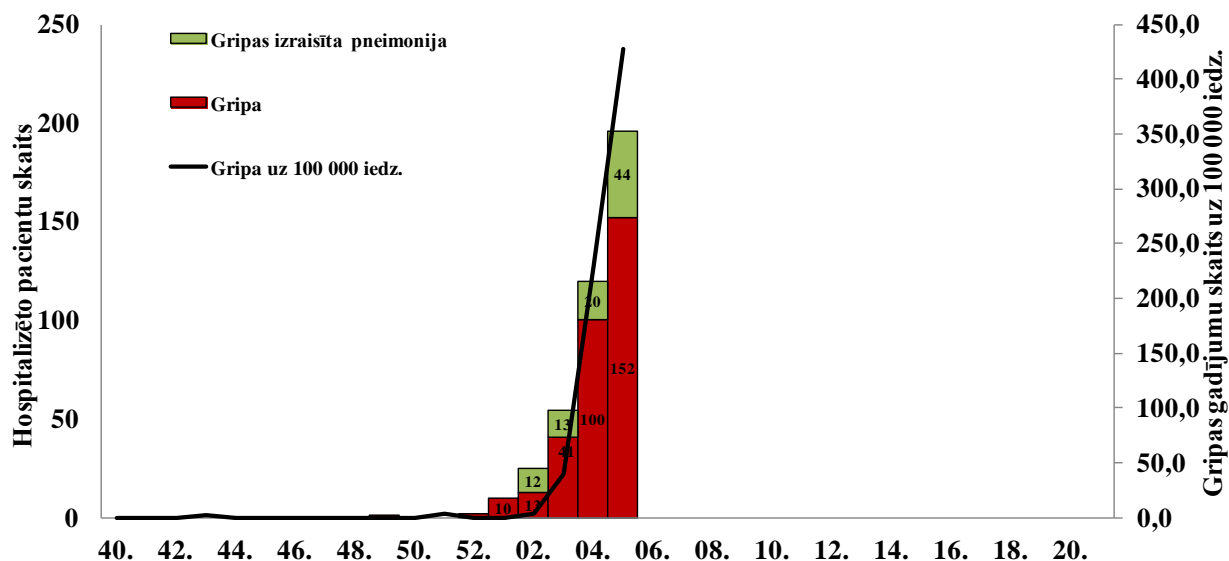
Vēršanās ambulatorajās iestādēs AAEI gadījumos 5.nedēļā palielinājusies visās vecuma grupās, sevišķi vecuma grupā no 65 gadiem (par 55,7%). Pati augstākā saslimstība nemainīgi reģistrēta vecuma grupā no 0 līdz 4 gadiem (7358,2 gadījumi uz 100 000 iedzīvotāju) un no 5 līdz 14 gadiem (6670,3 gadījumi uz 100 000 iedzīvotāju).



Par hospitalizētiem pacientiem monitoringā iekļautajās stacionārās iestādēs

No monitoringā iekļautajām ārstniecības iestādēm (11 slimnīcas) 5.nedēļā saņemta informācija par pacientiem hospitalizētiem gripas un gripas izraisītās pneimonijas gadījumā – Daugavpilī (60), Jēkabpilī (4), Jelgavā (9), Liepājā (10), Rēzeknē (6), Rīgā (99), Valmierā (5) un Ventspilī (3). Kopā hospitalizēti 196 pacienti: ar diagnozi *gripa* - 152 un ar diagnozi *gripas izraisīta pneimonija* – 44 pacienti.

Hospitalizēto skaits pa nedēļām

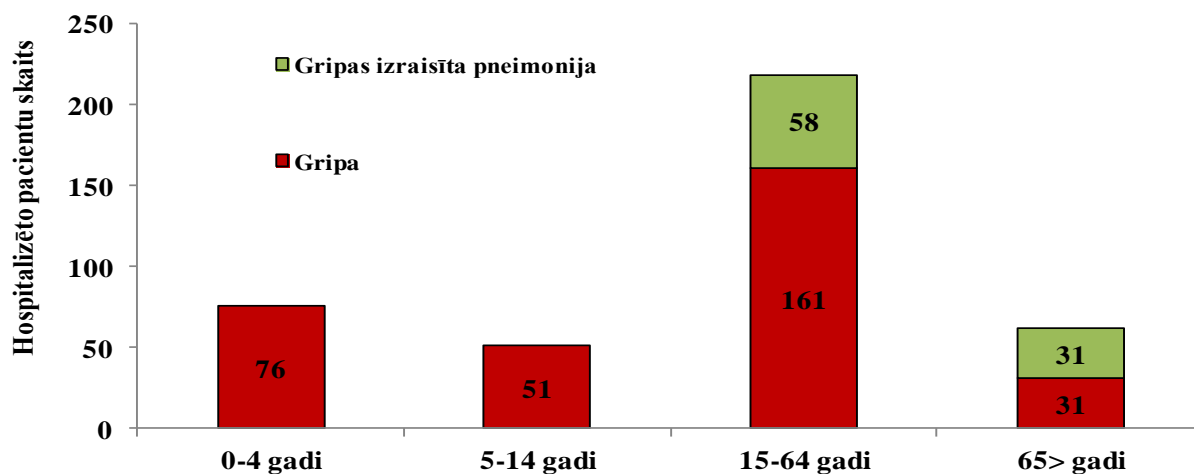


2013.gada 5.nedēļā par stacionēto pacientu skaitu *gripas/gripas izraisītas pneimonijas* gadījumos informēja Daugavpils slimnīca – 60/0, Jēkabpils – 3/1, Jelgavas – 0/9, Liepājas – 10/0, Rēzeknes - 6/0, Rīgas - 65/34, Valmieras – 5/0 un Ventspils – 3/0.

Hospitalizēto pacientu skaits pa vecuma grupām

No 196 hospitalizētiem pacientiem vecuma grupā 0-4 gadi bija 36 pacienti, visi gripas gadījumi; vecuma grupā 5-14 gadi bija 34 pacienti, visi gripas gadījumi; vecuma grupā 15-64 gadi bija 99 pacienti, t.sk. 65 gripas un 34 gripas izraisītas pneimonijas gadījumi; vecuma grupā 65 > gadi bija 27 pacienti t.sk. gripas gadījumi - 17, gripas izraisītas pneimonijas gadījumi – 10.

Hospitalizētie pacienti gripas un gripas izraisītas pneimonijas gadījumos kopš sezonas sākuma



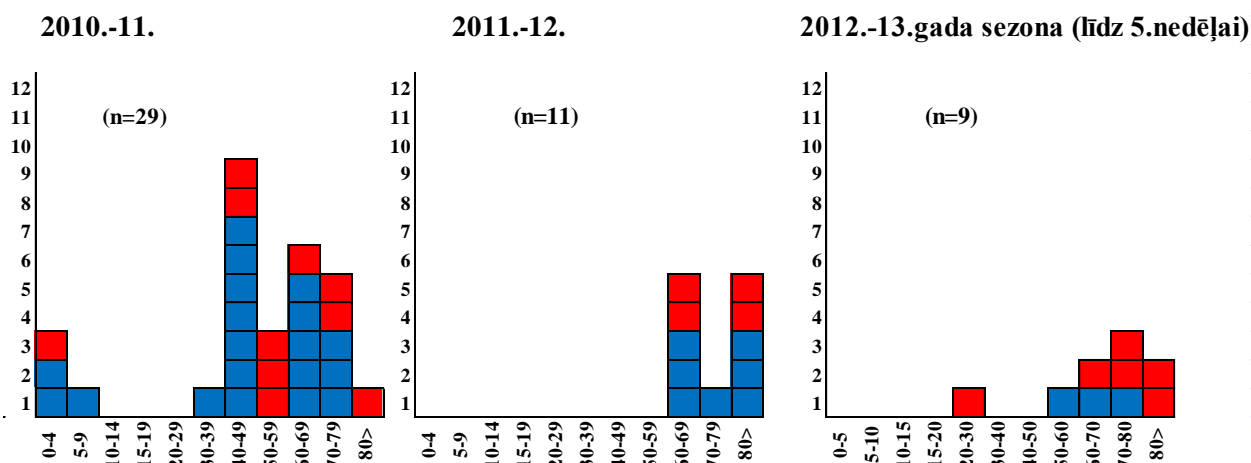
Par nāves gadījumiem

Saņemti deviņi paziņojumi par nāves gadījumiem pacientiem ar laboratoriski apstiprinātu (8) vai aizdomām par saslimšanu ar gripu (1), kuri miruši no pneimonijas. Lielākoties pacienti

vecumā virs 65 gadiem – 6 pacienti. Visiem mirušajiem bijušas sirds, plaušu, aknu, CNS hroniskas saslimšanas vai vielmaiņu traucējumi.

Vienā gadījumā apstiprināta *B tipa* gripa, septiņos gadījumos – *A tipa* gripa, vienā gadījumā pacients pirms nāves netika izmeklēts.

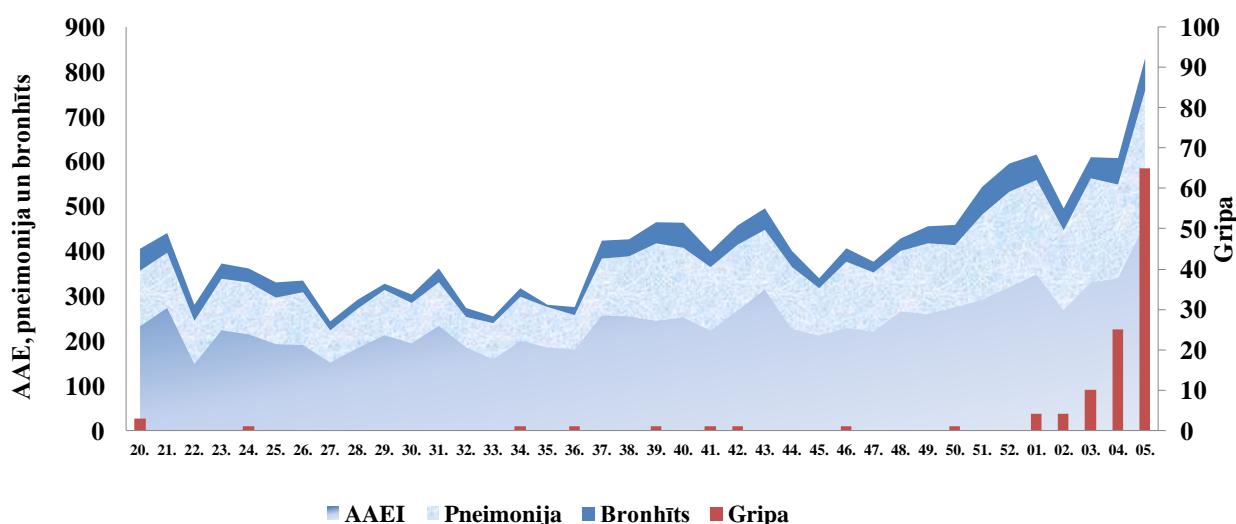
Nāves gadījumu skaits pa vecuma grupām 2012.-13.gada sezonā un 2010.-11. un 2011.-12.gada sezonā



Neatliekamās medicīniskās palīdzības dienesta dati par hospitalizētajiem pacientiem elpceļu infekciju gadījumos

Saskaņā ar Neatliekamās medicīniskās palīdzības dienesta (NMPD) sniegtajiem datiem, 2012.gada 5.nedēļā tika hospitalizēti 65 pacienti ar diagnozi „gripa”.

NMPD dati laika posmā no 2012.gada 20. līdz 5.nedēļai



Kopējais hospitalizēto pacientu skaits elpceļu infekciju gadījumos (gripa, AAEI, pneimonija, bronhīts) 5.nedēļā salīdzinājumā ar 4.nedēļu palielinājies par 42%. Gripas gadījumu skaits palielinājies vairāk nekā 2,5 reizes, AAEI skaits palielinājies par 36%, pneimoniju skaits palielinājies par 42%, bet bronhītu gadījumu skaits - par 22%.

Respiratoro vīrusu cirkulācija

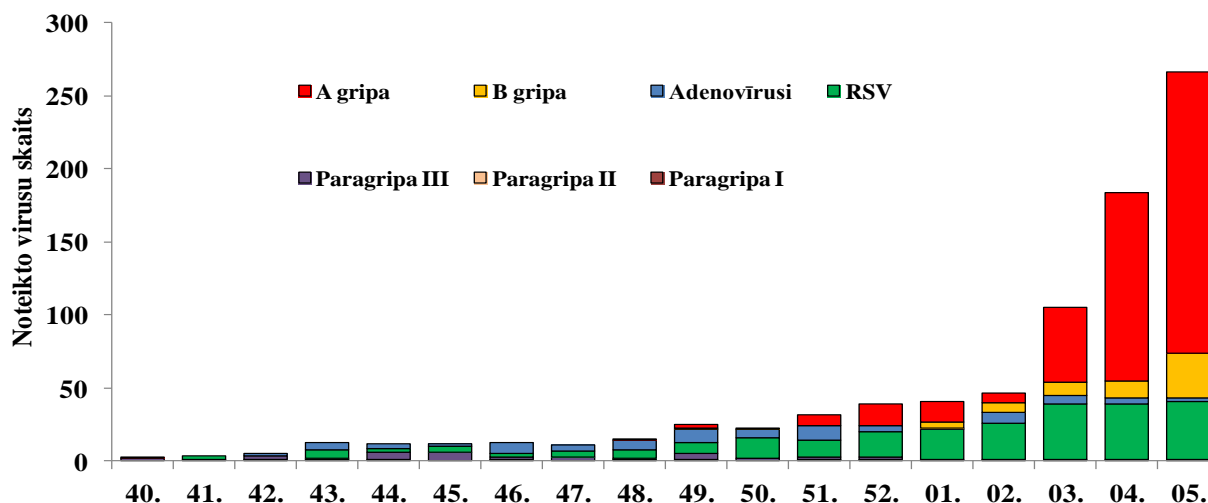
SIA „Rīgas Austrumu klīniskā universitātes slimnīca” stacionāra „Latvijas Infektoloģijas centrs” laboratorijā 2013.gada 5.nedēļā tika izmeklēti 459 personu klīniskie paraugi - 266 jeb 58% gadījumu konstatēti respiratoro vīrusu infekciju izraisītāji (4.nedēļā – 129 jeb 60,9%). Gripas vīrusi noteikti 223 paraugos jeb 48,6% (223/459).

Pavisam noteikti 266 elpceļu infekciju vīrusi: *A tipa* gripas vīrusi – 192, *B tipa* gripa - 31, III tipa paragripa – 1, adenovīrusi – 2, respiratori sincitiālie vīrusi – 40.

Nedēļas	Izmeklēto paraugu skaits	A gripa	B gripa	Paragripa I	Paragripa II	Paragripa III	Paragripa IV	RSV	Adenovīrusi	hMPV	Pozitīvo paraugu skaits	Pozitīvo paraugu īpatsvars (%)	Gripa no izmeklēto paraugu skaita (%)	Gripa no pozitīvo paraugu skaita (%)	RSV no pozitīvo paraugu skaita (%)
40.	78	1		2							3	3,8	1,3	33,3	0
41.	83			1				3	2		6	7,2	0,0	0	50
42.	88			1		2			1		4	4,5	0,0	0	0
43.	88			1		1		6	5	1	14	15,9	0,0	0	42,9
44.	93			1		5		3	3		12	12,9	0,0	0	25
45.	73					6		4	2		12	16,4	0,0	0	33,3
46.	61			1		2		2	8		13	21,3	0,0	0	15,4
47.	59					3		4	4		11	18,6	0,0	0	36,4
48.	98	1		1		1		6	6		15	15,3	1,0	6,7	40
49.	109	2	1	1		4		8	9		25	22,9	2,8	12	32
50.	107		1			2		14	6		23	21,5	0,9	4,3	60,9
51.	98	8		1		2		11	10		32	32,7	8,2	25	34,4
52.	102	15		1		2		17	4		39	38,2	14,7	38,5	43,6
01.	120	14	4	1				21	1		41	34,2	15,0	43,9	51,2
02.	136	7	7			1		25	7		47	34,6	10,3	29,8	53,2
03.	261	51	9			1		38	6		105	40,2	23,0	57,1	36,2
04.	302	129	12			1		38	4		184	60,9	46,7	76,6	20,7
05.	459	192	31			1		40	2		266	58,0	48,6	83,8	15
Kopā no 40. līdz 05.nedēļai	2415	420	65	12	0	34	0	240	80	1	852	35,3	20,1	56,9	28,2

Noteikto vīrusu skaits pa nedēļām

Gripas vīrusu pozitīvo paraugu īpatsvars no kopējā izmeklēto paraugu skaita nedaudz pieaudzis līdz 48,6% (4.nedēļā 46,7%). Pieaudzis arī RSV pozitīvo paraugu daudzums.



Vispārējās izglītības iestāžu apmeklējums

Vispārējās izglītības iestādes 5.nedēļā apmeklējuši vidēji 82,8% no visiem skolēniem – par 2,9% mazāk nekā 4.nedēļā. Apmeklētība samazinājusies astoņās un pieaugusi divās monitoringa pilsētās. Viszemākā apmeklētība bijusi Jēkabpilī, kā arī Valmierā un Jūrmalā.

Monitoringa pilsētas /nedēļas	Daugavpils	Gulbene	Jēkabpils	Jelgava	Jūrmala	Liepāja	Rēzekne	Rīga	Valmiera	Ventspils	Vidēji
01.				brīvlaiks							
02.	92,0	89,9	97,7	91,8	90,8	92,8	93,1	91,9	88,1	92,9	92,2
03.	81,3	83,4	89,1	90,3	91,4	88,9	90,2	90,5	82,8	90,3	89,5
04.	84,8	83,7	86,5	82,0	82,7	86,3	87,5	86,7	66,5	88,2	85,7
05.	85,2	83,4	73,6	80,3	76,6	79,0	86,5	82,9	74,6	88,2	82,8
Salīdzinājumā ar 04.nedēļu	0,3	-0,3	-12,9	-1,7	-6,1	-7,3	-1,0	-3,7	8,2	-0,1	-2,9

Pirmsskolas izglītības iestāžu apmeklējums

Pirmsskolas izglītības iestādes 5.nedēļā apmeklējuši vidēji 57,9% reģistrēto bērnu. Salīdzinot ar 4.nedēļu, apmeklētības līmenis samazinājies par 2%.

Apmeklētība samazinājusies septiņās un pieaugusi trīs monitoringa pilsētās. Viszemākā apmeklētība reģistrēta Jēkabpilī, Jūrmalā un Jelgavā.

Monitoringa pilsētas /nedēļas	Daugavpils	Gulbene	Jēkabpils	Jelgava	Jūrmala	Liepāja	Rēzekne	Rīga	Valmiera	Ventspils	Vidēji
01.	55,6	45,0	33,8	49,8	52,6	48,5	56,4	55,1	48,4	57,0	53,0
02.	67,3	78,8	52,0	70,4	62,2	79,9	70,4	72,2	77,4	78,2	71,7
03.	62,5	70,1	45,6	56,4	53,5	69,3	67,9	67,7	61,3	70,9	64,9
04.	57,5	71,0	39,6	50,2	50,9	64,4	65,4	60,8	70,2	65,0	59,8
05.	52,6	71,9	39,8	47,9	48,5	62,7	58,9	58,8	74,2	63,9	57,9
Salīdzinājumā ar 04.nedēļu	-5,0	0,9	0,2	-2,3	-2,4	-1,7	-6,5	-2,0	4,0	-1,2	-2,0

Secinājumi

2013.gada piektajā nedēļā visās monitoringā iekļautajās pilsētās, izņemot Jūrmalu, tika reģistrēti gripas gadījumi. Septiņās no tām saslimstība pārsniedza 100 gadījumus uz 100 000 iedzīvotājiem. Vidēji valstī reģistrēts 428,1 gadījums uz 100 000 iedzīvotāju.

Monitoringā iekļautas stacionārajās iestādēs ar diagnozi *gripa* stacionēti 152 pacienti, bet ar *gripas izraisītu pneimoniju* - 44 pacienti.

SIA „Rīgas austrumu klīniskā universitātes slimnīca” stacionāra „Latvijas Infektoloģijas centrs” laboratorijā 5.nedēļā noteikti 223 gripas vīrusi - 192 *A tipa* un 31 *B tipa* gripas vīruss. Kopš sezonas sākuma pavisam noteikti 420 *A tipa* gripas vīrusi un 65 *B tipa* gripas vīrusi.

Gripas aktivitāte Latvijā turpināja pieaugt un, visticamāk, plaša gripas izplatība būs vērojama arī nākamajā nedēļā. Latvijā, līdzīgi kā Eiropā, cirkulējošo gripas vīrusu vidū dominē *A/H1N1pdm* vīruss.

Par gripas epidēmijas paziņošanu

Saskaņā ar Ministru kabineta 2006.gada 21.novembra noteikumu Nr.948 „Noteikumi par gripas pretepidēmijas pasākumiem” 8¹punktu un, pamatojoties uz iknedēļas monitoringa datiem par to, ka 2013.gada 3.nedēļā (14.01.2013. - 20.01.2013.) pacientu skaits, kuri vērsušies pēc medicīniskās palīdzības un kuriem klīniski diagnosticēta gripa vienā no monitoringa pilsētām pārsniedza 100 pacientu uz 100 000 iedzīvotāju (Jelgavā reģistrēti 107,0 gadījumi uz 100 000 iedzīvotājiem), Slimību profilakse un kontroles centrs **2013.gada 21.janvāri paziņojis par gripas epidēmijas sākumu**, ievietojot šo informāciju SPKC tīmekļa vietnē - <http://www.spkc.gov.lv/>.

Situācija PVO Eiropas reģiona valstīs 04.nedēļā

(http://www.euroflu.org/cgi-files/bulletin_v2.cgi)

Lielākajā daļā PVO Eiropas reģiona valstu gripas aktivitātes līmenis turpinājies pieaugt. Gripas vīrusa izplatības virziens ir no reģiona rietumiem uz austrumiem un rietumu valstīs, iespējams, sasniegts augstākais gripas izplatības līmenis šajā sezonā.

Augsta gripas intensitāte novērota vienā valstī – Beļģijā, vidēja 24 valstīs, bet 21 valstī intensitāte bijusi zema.

Pēc ģeogrāfiskās izplatības par plašu gripas izplatību ziņojušas 23 valstis, par reģionālu gripas izplatību ziņojušas 3 valstis, par lokālu - 6, par sporādisku izplatību ziņojušas 9 valstis, un 5 valstīs gripas aktivitāte netika novērota.

Virusoloģijas dati. 2013.gada 04.nedēļā uzraudzības tīkla ietvaros izmeklēti 2855 paraugi, no tiem 1391 (49%) paraugā atklāti gripas vīrusi – 811 (59%) *A tipa* un 577 (41%) *B tipa* vīrusi.

Kopā 04.nedēļā, uzraudzības tīkla ietvaros un ārpus tā, noteikti 4699 gripas vīrusi – 1246 (27%) gadījumos *B* un 3453 (73%) *A tipa* gripas vīrusi, no tiem 2160 tipēti: **421 (19%)** kā *A(H3N2)* un **1739 (81%)** kā *A(H1N1)pdm09*.

Kopš 40. nedēļas pavisam noteikti 22029 gripas vīrusi: 15307 (69%) *A tipa* gripa un 6722 (31%) *B tipa* gripa. No *A tipa* gripas vīrusiem 9163 tipēti: 2705 (30%) kā *A(H3N2)* un 6458 (70%) kā *A(H1N1)pdm09*.

Kopš sezonas sākuma (no 2012.gada 40. līdz 2013.gada 04.nedēļai) gripas vīrusi raksturoti divpadsmit valstīs – Dānija, Apvienotā Karaliste (Anglija), Vācija, Grieķija, Latvija, Portugāle, Rumānija, Krievijas Federācija, Skotija, Slovākija, Slovēnija un Šveice. Kopā izpētīti 1144 gripas vīrusi. Līdz šim lielāka daļa no izpētītiem gripas vīrusiem pēc antigēniskā raksturojuma atbilda vakcīnas sastāvā iekļautajiem gripas vīrusiem:

- 138 *A(H1)pdm09 A/California/7/2009 (H1N1)-līdzīgs**;
- 651 *A(H3) A/Victoria/361/2011(H3N2)-līdzīgs**;
- 139 *B/Wisconsin/1/2010-līdzīgs (B/Yamagata/16/88 līnijas)**;
- 54 *B/Brisbane/60/2008-līdzīgs (B/Victoria/2/87 līnijas)*;
- 1 *B/Florida/4/2006-līdzīgs (B/Yamagata/16/88 līnijas)*;
- 1 *A(H3) A/Perth/16/2009(H3N2)-līdzīgs*;
- 160 *B/Estonia/55669/2011-līdzīgs (B/Yamagata/16/88 līnijas)*

*** iekļauti vakcīnas sastāvā 2012.-2013.gada sezonai Ziemeļu puslodē**

Par smagās akūtās respiratorās infekcijas (SARI) gadījumiem 04.nedēļā ziņojušas vienpadsmit valstis – Baltkrievija, Beļģija, Gruzija, Kazahstāna, Kirgizstāna, Moldovas Republika, Rumānija, Krievijas Federācija, Serbija, Slovākija un Ukraina.

Pavisam tika izmeklēti 223 respiratorie paraugi no SARI pacientiem un 40 bijuši pozitīvi uz gripas vīrusiem – 28 *A* un 12 *B tipa*. No *A tipa* gripas vīrusiem 24 bija tipēti: 20 kā *A/H1N1pdm09* un 4 kā *A/H3N2*.

PVO par gripas izplatību pasaulē 2013.gada 1.februārī

(http://www.who.int/influenza/surveillance_monitoring/updates/latest_update_GIP_surveillance/en/index.html)

Ziemeļamerikā gripas aktivitāte joprojām bijusi augsta, taču tā sākusi samazināties. Ziemeļamerikā visbiežāk noteikts *A/H3N2* gripas vīruss. Amerikas Savienotajās Valstīs strauji pieaudzis nāves gadījumu skaits pacientiem ar gripas izraisītu pneimoniju, vecumā virs 65 gadiem.

Eiropā pēdējo nedēļu laikā pieaugusi gripas aktivitāte, taču dažās valstīs Eiropas ziemeļos un rietumos, aktivitāte sākusi samazināties. Visbiežāk reģionā noteikts *A/H1N1pdm09* vīruss, taču vairākās Rietumeiropas valstīs dominējis *B tipa* gripas vīruss.

Āzijas mērenā klimata reģiona valstīs pēdējo nedēļu laikā pieaugusi gripas aktivitāte, taču tā joprojām bijusi zema Āzijas tropu klimata joslas valstīs.

Ziemeļāfrikā un Tuvajos Austrumos pēdējo nedēļu laikā gripas aktivitāte samazinājusies, tomēr dažas valstis ziņoja par aktivitātes pieaugumu. Reģionā dominējis *A/H1N1pdm09* gripas vīruss.

Vairumā tropu valstu gripas aktivitāte bijusi zema ar nelielu aktivitātes pieaugumu Daudznacionālā valstī Bolīvijā un Paragvajā.

Gripas aktivitāte mērenā klimata dienvidu puslodes valstīs ir starpsezonu līmenī.

Par gripas vīrusu rezistences izpēti

(http://www.euroflu.org/cgi-files/bulletin_v2.cgi)

Kopš sezonas sākuma (40/2012) vīrusu rezistences pārbaudi veikšanas septiņas valstis – Dānija, Vācija, Norvēģija, Nīderlande, Spānija, Zviedrija un Apvienotā Karaliste.

Nevienam no vīrusiem, kuri bija testēti uz rezistenci pret neiraminidāzes inhibitoru - zanamivīru, rezistence netika konstatēta, taču vienam vīrusam konstatēta rezistence pret oseltamivīru.

Toties visiem *A tipa* gripas vīrusiem (24), kuri bija pārbaudīti uz jutību pret adamantāniem, tika konstatēta rezistence.

Vīrusa tips un apakštīps	Rezistence pret neiraminidāzes inhibitoriem				Rezistence pret M2 inhibitoriem	
	Oseltamivīr		Zanamivīr		Amantadin, rimantadin	
	Testētie izolāti	t.sk. rezistenti	Testētie izolāti	t.sk. rezistenti	Testē tie izolāti	t.sk. rezistenti
<i>A(H3)</i>	78	0	95	0	14	14 (100%)
<i>A(H1)pdm09</i>	100	1	100	0	10	10 (100%)
<i>B tipa</i>	67	0	67	0	neattiecās	

Nemot vērā gripas epidēmijas sākumu, Slimību profilakses un kontroles centrs aicina iepazīties ar informāciju par gripas infekciju un ieteikumiem gripas profilaksei SPKC mājas lapā - <http://www.spkc.gov.lv/> :

- IEDZĪVOTĀJIEM

<http://www.spkc.gov.lv/ieteikumi-gripas-profilaksei/320/informacija-un-ieteikumi-par-gripas-profilaksi-iedzivotajiem>

- IZGLĪTĪBAS IESTĀDĒM

<http://www.spkc.gov.lv/ieteikumi-gripas-profilaksei/321/informacija-un-ieteikumi-izglitiba-iestadem-par-gripas-profilakses-pasakumiem>

- **VESELĪBAS APRŪPES SPECIĀLISTIEM**

<http://www.spkc.gov.lv/ieteikumi-gripas-profilaksei/331/informacija-un-ieteikumi-veselibas-aprupes-specialistiem-par-gripas-profilakses-pasakumiem>

- **DARBA DEVĒJIEM**

<http://www.spkc.gov.lv/ieteikumi-gripas-profilaksei/319/ieteikumi-darba-devejiem-par-gripas-profilakses-pasakumiem>.

Materiālu sagatavoja SLIMĪBU PROFILAKSES UN KONTROLES CENTRA Infekcijas slimību riska analīzes un profilakses departamenta Infekcijas slimību uzraudzības un imunizācijas nodaļas epidemioloģe R.Nikiforova un sabiedrības veselības analītiķe K.Pulmane.

Datus par 2012.-2013.gada AA EI un gripas monitoringa 5.nedēļu sniedza:

- 66 primārās veselības aprūpes ārsti (reģistrēto pacientu skaits 101 155 – 4,9% no Latvijas iedzīvotāju skaita)
- 11 stacionārās ārstniecības iestādes
- 35 pirmsskolas izglītības iestādes
- 35 vispārējās izglītības iestādes

Izmantoti SIA Rīgas Austrumu klīniskās universitātes slimnīcas (RAKUS) stacionāra „Latvijas Infektoloģijas centrs” (LIC) iknedēļas laboratorijas dati un Neatliekamās medicīniskās palīdzības dienesta sniegtā informācija (par 2012.gada 4.nedēļu).

Pateicamies visiem monitoringa dalībniekiem par laikus un precīzi sniegto informāciju.

Datu pārpublicēšanas un citēšanas gadījumā atsauce uz Slimību profilakses un kontroles centra “Epidemioloģijas biļetenu” ir obligāta.