



LATVIJAS REPUBLIKAS VESELĪBAS MINISTRIJA

## SLIMĪBU PROFILAKSES UN KONTROLES CENTRS

Duntes iela 22, Rīga, LV-1005 • Tālr. 67501590 • Fakss 67501591 • E-pasts: info@spkc.gov.lv • Reģ. Nr. 90009756700

### EPIDEMIOLOĢIJAS BIĻETENS

Nr. 42 (1313)

2013.gada 29.oktobrī

#### Pārskats par akūtu augšējo elpceļu infekciju (AAEI) un gripas\* izplatību 2013. gada 43.nedēļā Latvijā

2013.gada 43.nedēļā monitoringa ambulatorajās un stacionārajās iestādēs gripas gadījumi netika reģistrēti.

Vēršanās ambulatorajās iestādēs citu AAEI gadījumos 43.nedēļā ir samazinājusies par 11,1% un bija vidēji 883 gadījumi uz 100 000 iedzīvotājiem (42.nedēļā - 992,8 uz 100 000 iedzīvotājiem).

#### Pacientu vēršanās pie ārsta ar AAEI, gripu un pneimoniju vidēji uz 100 000 iedzīvotājiem<sup>1</sup>

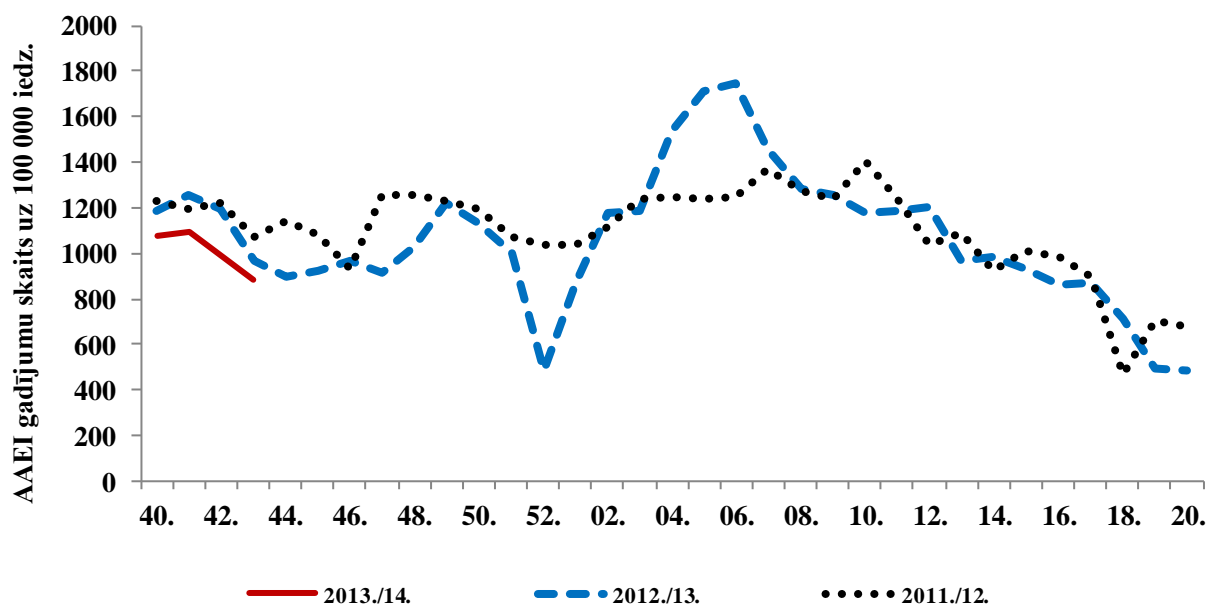
	Vecuma grupas	40.	41.	42.	43.	Salīdzinot ar iepriekšējo nedēļu (%)
AAEI	Vidēji	1073,7	1093,2	992,8	883,0	<b>-11,1</b>
	0-4	5844,2	6672,5	5112,2	6162,9	<b>20,6</b>
	5-14	2796,2	3007,5	2785,1	2717,3	<b>-2,4</b>
	15-64	693,6	637,5	629,3	448,7	<b>-28,7</b>
	65>	178,1	254,9	295,3	113,8	<b>-61,5</b>
Gripa	Vidēji	0,0	0,0	0,0	0,0	
	0-4	0,0	0,0	0,0	0,0	
	5-14	0,0	0,0	0,0	0,0	
	15-64	0,0	0,0	0,0	0,0	
	65>	0,0	0,0	0,0	0,0	
Pneimonija	Vidēji	23,5	18,9	16,0	24,7	<b>54,1</b>
	0-4	78,7	35,1	86,9	71,5	<b>-17,8</b>
	5-14	31,5	29,7	0,0	30,5	<b>100,0</b>
	15-64	24,3	18,7	17,2	23,0	<b>34,4</b>
	65>	0,0	9,8	0,0	14,8	<b>100,0</b>

\*klīniski apstiprināti gripas gadījumi monitoringa iestādēs

Pneimoniju gadījumos ambulatorajās iestādēs 43.nedēļā ir vērsušies par 54,1% vairāk pacientu nekā 42.nedēļā, kopumā 24,7 gadījumi uz 100 000 iedzīvotājiem.

<sup>1</sup> Saslimstības līmenis, vai vēršanās pēc medicīniskas palīdzības nedēļas laikā tiek aprēķināta pamatojoties uz pacientu skaitu, kas pirmo reizi sakarā ar patreizējo saslimšanas epizodi vērsušies pēc medicīniskās palīdzības pie ģimenes ārsta.

### Vēršanās ambulatorajās iestādēs ar AAEI 2013.-2014.gada sezonā

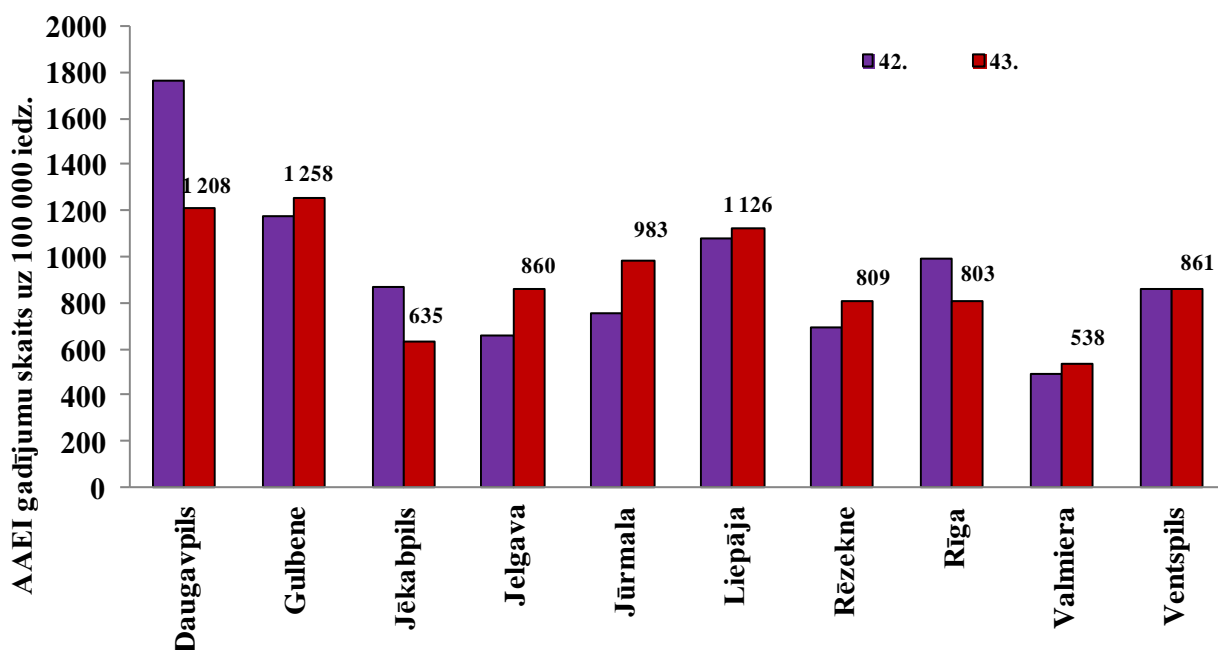


Vēršanās pēc palīdzības akūto augšējo elpceļu infekciju gadījumos ambulatorajās monitoringa iestādēs 2013.gada 43.nedēļā bijusi zemāka nekā reģistrēta 2011./2012.gada gripas sezonas laikā, taču līdzīga pagājušajā gripas sezonā reģistrētajai saslimstībai attiecīgā laika periodā.

### AAEI atsevišķās monitoringa teritorijās

Ambulatoro apmeklējumu skaits AAEI gadījumos samazinājies trijās no desmit monitoringā iekļautajām teritorijām, sešās tas palielinājies, bet Ventspilī nav mainījies.

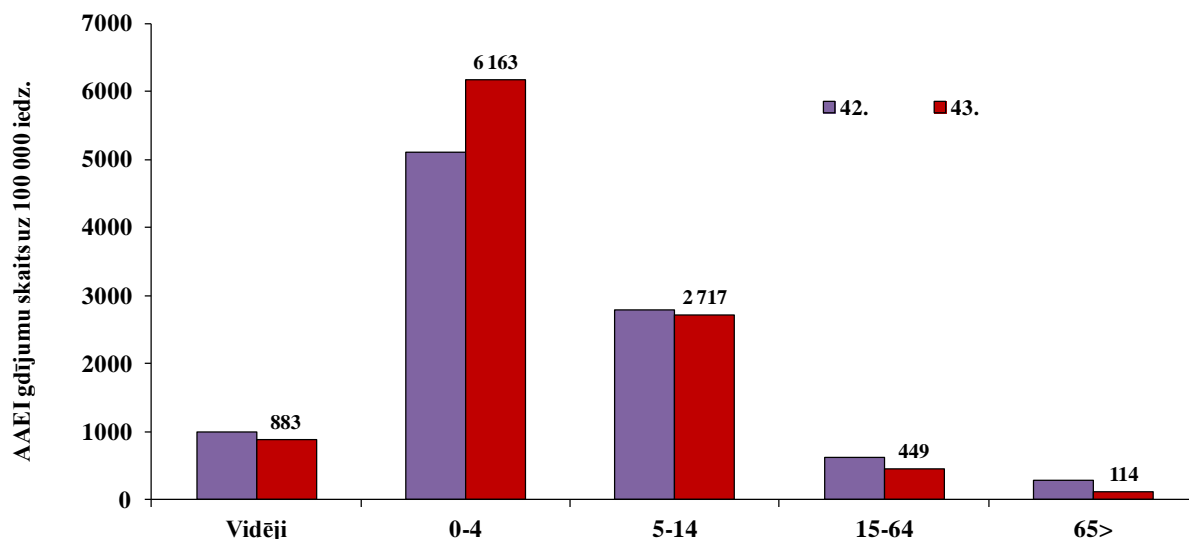
Visaugstākā saslimstība 43.nedēļā tika reģistrēta Gulbenē (1258 gadījumi uz 100 000 iedzīvotāju) un Daugavpilī (1208 gadījumi uz 100 000 iedzīvotāju), bet zemākā saslimstība bijusi Valmierā (538 gadījumi uz 100 000 iedzīvotāju). Visstraujāk saslimstība pieaugusi Jelgavā un Jūrmalā – par 29,8%.



### AAEI atsevišķās vecuma grupās

Vēršanās ambulatorajās iestādēs AAEI gadījumos palielinājusies tikai bērniem vecumā no 0 līdz 4 gadiem – par 20,6%, bet pārējās vecuma grupās tā samazinājusies.

Augstākā saslimstība reģistrēta bērniem - vecuma grupā 0-4 gadi (6162,9 gadījumi uz 100 000 iedzīvotāju) un vecuma grupā 5-14 gadi (2717,3 gadījumi uz 100 000 iedzīvotāju).



### Vispārējās izglītības iestāžu apmeklējums

Vispārējās izglītības iestādes 43.nedēļā apmeklēja vidēji 92,9% skolēnu, par 0,9% mazāk nekā 42.nedēļā. Apmeklētība pieaugusi astoņās monitoringā iekļautajās teritorijās, bet Jūrmalā un Ventspilī nav mainījusies. Zemākā apmeklētība bijusi Jēkabpilī – 88,7%. Šajā pilsētā arī visstraujāk samazinājusies apmeklētība – par 5,6%.

Monitoringa pilsētas /nedēļas	Daugavpils	Gulbene	Jēkabpils	Jelgava	Jūrmala	Liepāja	Rēzekne	Rīga	Valmiera	Ventspils	Vidēji
40.	95,8	95,0	91,9	84,0	98,7	97,3	92,1	91,4	95,7	94,6	93,6
41.	95,0	95,0	90,8	93,1	92,7	96,7	92,7	94,5	95,0	88,3	93,1
42.	94,9	92,2	94,2	93,8	92,9	95,4	92,6	93,9	95,8	92,3	93,8
43.	93,7	91,6	88,7	93,5	92,9	94,3	92,4	92,8	94,9	92,4	92,9
Salīdzinājumā ar 42.nedēļu	-1,2	-0,6	-5,6	-0,3	0,0	-1,1	-0,1	-1,1	-0,9	0,0	-0,9

### Pirmsskolas izglītības iestāžu apmeklējums

Pirmsskolas izglītības iestādes 43.nedēļā apmeklējuši vidēji 73,5% reģistrēto bērnu. Apmeklētības līmenis, salīdzinot ar 42.nedēļu, samazinājies vidēji par 1,7%. Apmeklētība palielinājusies piecās no desmit monitoringā iekļautajām pilsētām un attiecīgi piecās pilsētās tā samazinājusies. Visstraujāk apmeklētība samazinājusies Valmierā – par 9,1%, kur 43.nedēļā reģistrēta arī zemākā pirmsskolas izglītības iestāžu apmeklētība – 68,2%.

Monitoringa pilsētas /nedēļas	Daugavpils	Gulbene	Jekabpils	Jelgava	Jūrmala	Liepāja	Rēzekne	Rīga	Valmiera	Ventspils	Vidēji
40.	73,1	75,7	70,0	75,4	69,8	76,8	76,1	74,4	78,0	72,5	73,6
41.	72,1	78,3	68,8	81,9	67,6	82,3	73,0	70,9	80,3	73,0	73,3
42.	74,1	76,1	69,7	73,8	75,2	82,8	69,0	75,5	77,3	74,7	75,2
43.	74,8	77,4	72,2	76,2	72,5	82,0	73,5	71,1	68,2	72,5	73,5
Salīdzinājumā ar 42.nedēļu	0,7	1,3	2,5	2,3	-2,7	-0,8	4,4	-4,4	-9,1	-2,2	-1,7

### Respiratoro vīrusu cirkulācija

2013.gada 43.nedēļā SIA „Rīgas austrumu klīniskās universitātes slimnīca” stacionāra „Latvijas Infektoloģijas centrs” laboratorijā izmeklēti 20 personu klīniskie paraugi, no tiem 2 (10%) bija konstatēti respiratoro vīrusu infekciju izraisītāji. Noteikti divi elpceļu infekciju vīrusi: paragripa II tipa – 1 un paragripa III - 1. Gripas vīrusi monitoringa 40.-43.nedēļā netika konstatēti.

Nddēļas	Izmklēto paraugu skaits	A gripa	B gripa	Paragripa I	Paragripa II	Paragripa III	Paragripa IV	RSV	Addnovīrusi	Rinovīrusi	hMPV	Pozitīvo paraugu skaits	Pozitīvo paraugu īpatsvars (%)	Uz gripu pozitīvo paraugu īpatsvars (%)	Gripa no pozitīvo paraugu skaita (%)	RSV no pozitīvo paraugu skaita (%)
40.	14	0	0	1	0	0	0	0	0	1	0	2	14,3	0,0	0	0
41.	11	0	0	0	0	1	0	0	1	0	0	2	18,2	0,0	0	0
42.	12	0	0	0	1	0	0	1	1	0	0	3	25,0	0,0	0	33,3
43.	20	0	0	0	1	1	0	0	0	0	0	2	10,0	0,0	0	0
<b>Kopā</b>	<b>57</b>	<b>0</b>	<b>0</b>	<b>1</b>	<b>2</b>	<b>2</b>	<b>0</b>	<b>1</b>	<b>2</b>	<b>1</b>	<b>0</b>	<b>9</b>	<b>15,8</b>	<b>0,0</b>	<b>0</b>	<b>11,1</b>

### Secinājumi

2013.gada 43.nedēļā ambulatorajās un stacionārajās monitoringa iestādēs gripas gadījumi netika reģistrēti. Vēršanās pēc palīdzības akūto augšējo elpceļu infekciju gadījumos ir līdzīga pagājušās sezonas rādītājiem attiecīgā laika periodā. Gripas vīrusu izplatība Latvijā netika novērota.

### Situācija PVO Eiropas reģiona valstīs 42.nedēļā

([http://www.euroflu.org/cgi-files/bulletin\\_v2.cgi](http://www.euroflu.org/cgi-files/bulletin_v2.cgi))

PVO Eiropas reģiona valstīs gripas aktivitātes līmenis bijis zems un tikai četras valstis ziņojušas par sporādisku gripas izplatību (Dānija, Francija, Norvēģija un Krievijas Federācija). Pārējās PVO Eiropas reģiona valstīs gripas izplatība netika novērota. Nevienā no valstīm, kurās definēts epidēmijas sliekšnis, tas nebija pārsniegts.

**Virusoloģijas dati.** 2013.gada 42.nedēļā uzraudzības tīkla ietvaros izmeklēti 466 paraugi, no tiem 5 (1,1%) paraugos noteikti gripas vīrusi - 2 (40%) *A tipa* (abi tipēti kā *A/H1N1pdm09*) un 3 (60%) *B tipa* vīrusi.

Kopā 42.nedēļā, uzraudzības tīkla ietvaros un ārpus tā, noteikti 25 gripas vīrusi – 11 (44%) gadījumos *B* un 14 (56%) *A tipa* gripas vīrusi, no tiem 9 tipēti: 6 kā *A(H3N2)* un 3 kā *A(H1N1)pdm09*.

Par smagās akūtās respiratorās infekcijas gadījumiem 42.nedēļā ziņojušas 8 valstis – Baltkrievija, Gruzija, Kazahstāna, Kirgizstāna, Moldovas Republika, Krievijas Federācija, Serbija un Ukraina.

Pavisam tika izmeklēti 80 klīniskie paraugi no SARI pacientiem, neviens no tiem nebija pozitīvs uz gripas vīrusiem.

### **PVO par gripas izplatību pasaulē 2013.gada 24.oktobrī**

[http://www.who.int/influenza/surveillance\\_monitoring/updates/latest\\_update\\_GIP\\_surveillance/en/index.html](http://www.who.int/influenza/surveillance_monitoring/updates/latest_update_GIP_surveillance/en/index.html)

Lai gan vairākās Eiropas valstīs pieaugusi gripas vīrusa aktivitāte, saslimstības līmenis ziemeļu puslodes mērenā klimata reģionā joprojām bijis zems.

Āzijas tropu zonas valstīs gripas aktivitāte bija atšķirīga. Honkongas īpašās pārvaldes apgabalā Ķīnā gripas aktivitāte samazinājās, bet Ķīnas dienvidos tika novērots saslimstības pieaugums. Dienvidaustrumu Āzijā gripas gadījumu skaits samazinājās Taizemē, bet pieauga Vjetnamā. Šajā zonā reģistrēta *A(H3N2)* un *B tipa* gripas vīrusu ko-cirkulācija.

Lielākajā daļā Centrālamerikas Karību jūras reģiona un Dienvidamerikas tropu zonas valstu *A tipa* gripas vīrusa aktivitāte bijusi zema. Respiratori sincitiālais vīruss (RSV) turpinājās dominēt, taču tā izplatība nav pārsniegusi paredzamo sezonas izplatības līmeni.

Mērenā klimata teritorijā Dienvidamerikā un Dienvidāfrikā gripas epidēmijas pīķis tika sasniegts jūnija beigās. Lielākā daļa mērenā klimata Dienvidamerikas valstu ziņojušas par *A(H3N2)* un *B tipa* gripas vīrusu ko-cirkulāciju. Lai gan RSV turpinājās dominēt, novērota tendence tā aktivitātei samazināties.

Austrālijā un Jaunzēlandē gripas aktivitāte ir samazinājusies. Abās valstīs reģistrēta *A(H3N2)*, *A(H1N1)pdm09* un *B tipa* gripas vīrusu ko-cirkulācija.

Atjaunota informācija par ne-sezonāliem gripas vīrusiem (putnu gripas vīrusu H5N1 un H7N9 apakštīpiem un cūkas gripas vīrusu H1N1 un H3N2 apakštīpiem) atrodama PVO tīmekļa vietnē: [http://www.who.int/influenza/human\\_animal\\_interface/en/index.html](http://www.who.int/influenza/human_animal_interface/en/index.html).

**Materiālu sagatavoja:** SLIMĪBU PROFILAKSES UN KONTROLES CENTRA Infekcijas slimību riska analīzes un profilakses departamenta Infekcijas slimību uzraudzības un imunizācijas nodaļas epidemioloģe R.Nikiforova un sabiedrības veselības analītiķe K.Pulmane.

2013.-14.gada AAEI un gripas monitoringa 2013.gada 43.nedēļā datus sniedza:

- 68 primārās veselības aprūpes ārsti (reģistrēto pacientu skaits 109404– 5,4% no Latvijas iedzīvotāju skaita)
- 11 stacionārās ārstniecības iestādes
- 35 vispārējās izglītības iestādes
- 35 pirmsskolas izglītības iestādes

Izmantoti SIA Rīgas Austrumu klīniskās universitātes slimnīcas (RAKUS) stacionāra „Latvijas Infektoloģijas centrs” (LIC) laboratorijas dati.

**Pateicamies visiem monitoringa dalībniekiem par savlaicīgi un precīzi sniegtu informāciju.**

Datu pārpublicēšana un citēšana – atsauce uz Slimību profilakses un kontroles centra “Epidemioloģijas biļetenu” ir obligāta.