



LATVIJAS REPUBLIKAS VESELĪBAS MINISTRIJA

## SLIMĪBU PROFILAKSES UN KONTROLES CENTRS

Duntes iela 22, Rīga, LV-1005 • Tālr. 67501590 • Fakss 67501591 • E-pasts: info@spkc.gov.lv • Reģ. Nr. 90009756700

### EPIDEMIOLOĢIJAS BIĻETENS

Nr. 40 (1311)

2013.gada 18.oktobrī

#### Pārskats par akūtu augšējo elpceļu infekciju (AAEI) un gripas\* izplatību 2013. gada 40.un 41.nedēļā Latvijā

2013.gada 40.un 41.nedēļā monitoringa ambulatorajās un stacionārajās iestādēs gripas gadījumi netika reģistrēti.

Vēršanās ambulatorajās iestādēs citu AAEI gadījumos 41.nedēļā pieauga par 5,5% un bija vidēji 1253,5 gadījumi uz 100 000 iedzīvotājiem (40.nedēļā -1188 uz 100 000 iedzīvotājiem).

#### Pacientu vēršanās pie ārsta ar AAEI, gripu un pneimoniju vidēji uz 100 000 iedzīvotājiem<sup>1</sup>

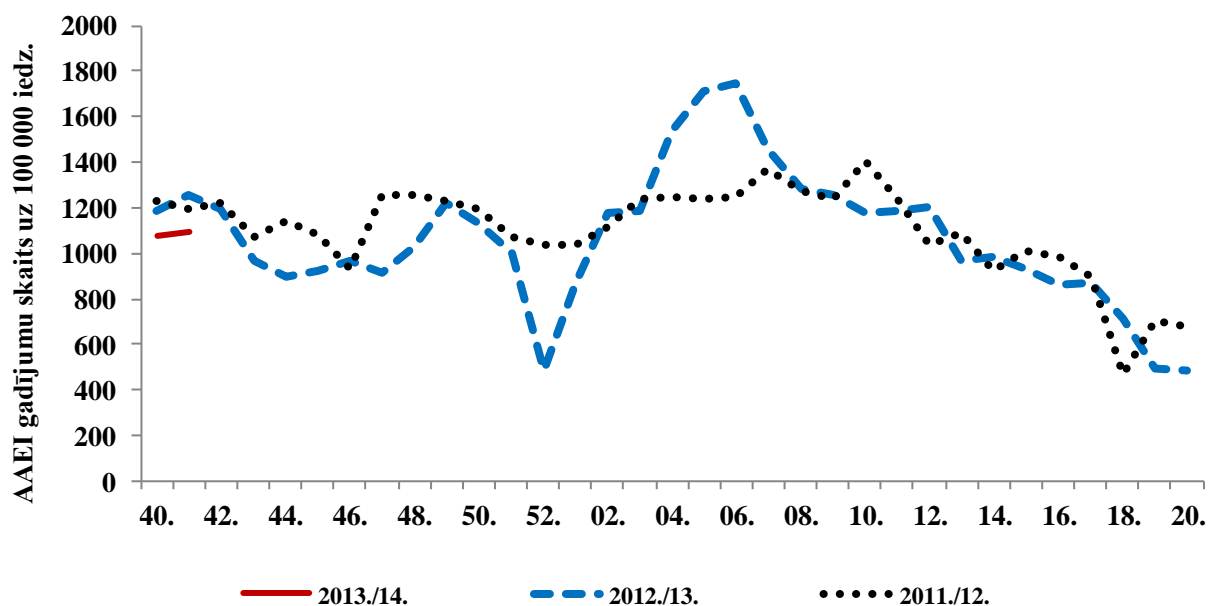
	Vecuma grupas	40.	41.	Salīdzinot ar iepriekšējo nedēļu (%)
AAEI	Vidēji	1073,8	1093,2	<b>1,8</b>
	0-4	5844,2	6672,5	<b>12,4</b>
	5-14	2796,2	3007,5	<b>7,0</b>
	15-64	693,7	637,5	<b>-8,8</b>
	65>	178,1	254,9	<b>30,1</b>
Gripa	Vidēji	0,0	0,0	<b>#DIV/0!</b>
	0-4	0,0	0,0	<b>#DIV/0!</b>
	5-14	0,0	0,0	<b>#DIV/0!</b>
	15-64	0,0	0,0	<b>#DIV/0!</b>
	65>	0,0	0,0	<b>#DIV/0!</b>
Pneimonija	Vidēji	23,5	18,9	<b>-24,1</b>
	0-4	78,7	35,1	<b>-124,1</b>
	5-14	31,5	29,7	<b>-6,3</b>
	15-64	24,3	18,8	<b>-29,5</b>
	65>	0,0	9,8	<b>100,0</b>

\*klīniski apstiprināti gripas gadījumi monitoringa iestādēs

Ar pneimoniju ambulatorajās iestādēs 41.nedēļā vērsās par 24,1% mazāk pacientu nekā 40.nedēļā, kopumā 18,9 gadījumi uz 100 000 iedzīvotājiem.

<sup>1</sup> Saslimstības līmenis, vai vēršanās pēc medicīniskas palīdzības nedēļas laikā tiek aprēķināta pamatojoties uz pacientu skaitu, kas pirmo reizi sakarā ar patreizējo saslimšanas epizodi vērsušies pēc medicīniskās palīdzības pie ģimenes ārsta.

### Vēršanās ambulatorajās iestādēs ar AAEI 2013-2014.gada sezonā

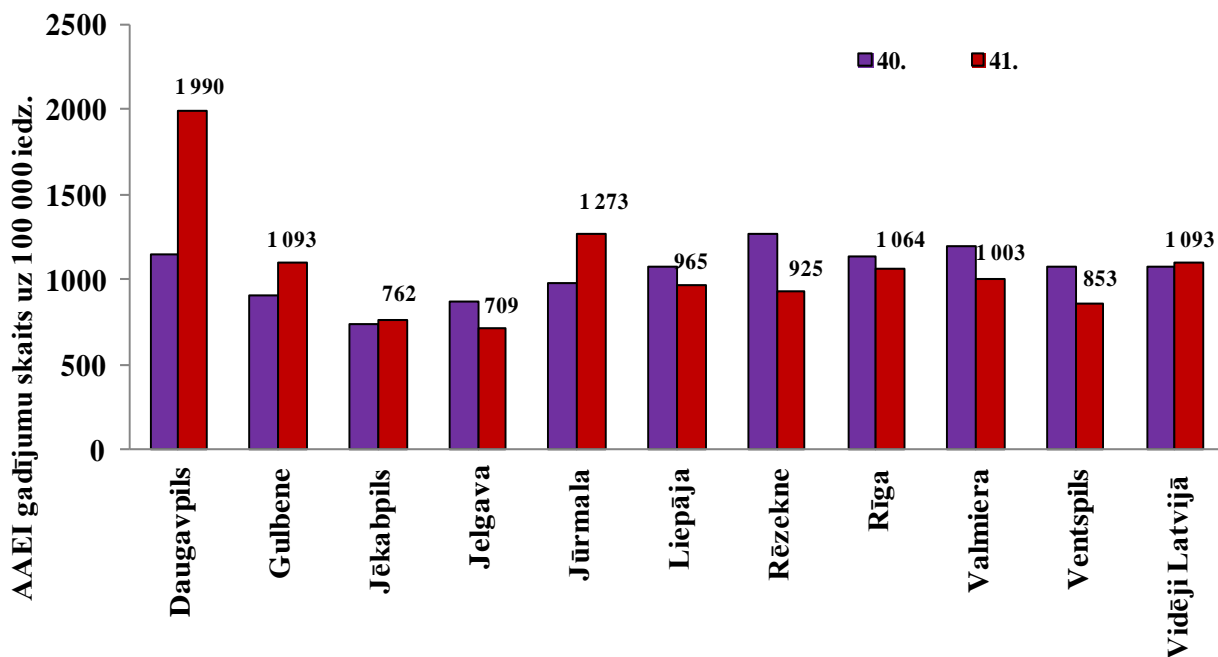


Vēršanās pēc palīdzības akūto augšējo elpceļu infekciju gadījumos ambulatorajās monitoringa iestādēs 2013.gada 40. un 41.nedēļā bijusi nedaudz zemāka nekā reģistrēta divu pēdējo gripas sezonu laikā, attiecīgā laika periodā.

### AAEI atsevišķās monitoringa teritorijās

Ambulatoro apmeklējumu skaits AAEI gadījumos samazinājies sešās no desmit monitoringā iekļautajām teritorijām un četras tas palielinājies.

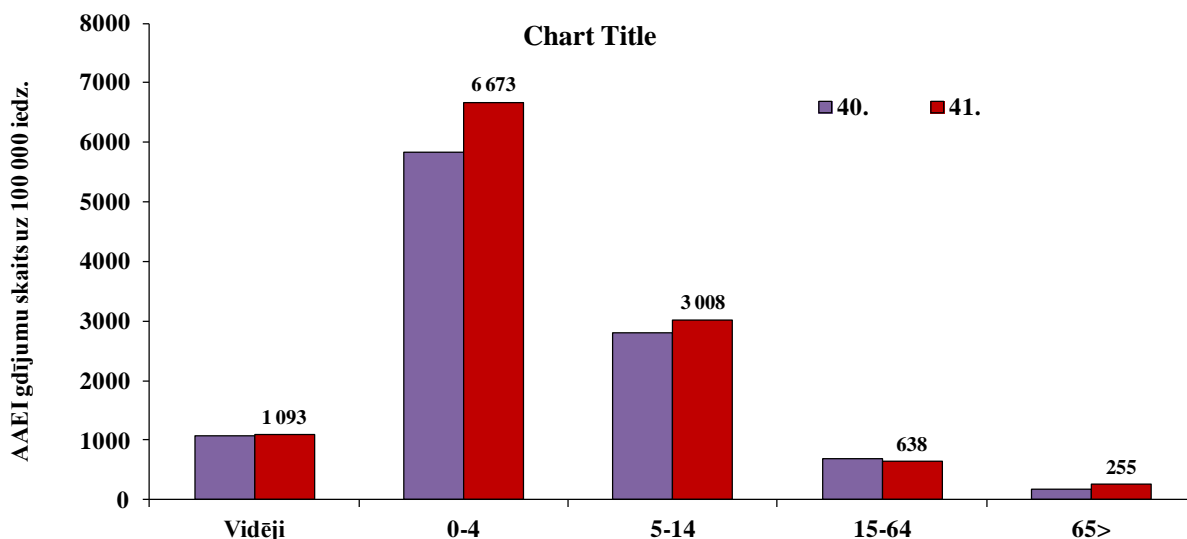
Visaugstākā saslimstība 41.nedēļā tika reģistrēta Daugavpilī (1990 gadījumu uz 100 000 iedzīvotāju), kur tā arī visstraujāk palielinājusies – par 73,6%. Zemākā saslimstība bijusi Jelgavā (709 gadījumi uz 100 000 iedzīvotāju) un Jēkabpilī (762 gadījumi uz 100 000 iedzīvotāju).



### AAEI atsevišķās vecuma grupās

Vēršanās ambulatorajās iestādēs AAEI gadījumos samazinājusies tikai vecuma grupā no 15-64 gadiem – par 8,8%, bet pārējās vecuma grupās tā ir palielinājusies. Visstraujāk saslimstība pieaugusi vecuma grupā 65> gadi (par 30,1%) un bērniem vecuma grupā 0-4 gadi (par 12,4%).

Augstākā saslimstība reģistrēta bērniem - vecuma grupā 0-4 gadi (6672,5 gadījumi uz 100 000 iedzīvotāju) un vecuma grupā 5-14 gadi (3007,5 gadījumi uz 100 000 iedzīvotāju).



### Vispārējās izglītības iestāžu apmeklējums

Vispārējās izglītības iestādes 41.nedēļā apmeklēja vidēji 93,1% skolēnu, par 0,5% mazāk nekā 40.nedēļā. Apmeklētība pieaugusi trijās monitoringā iekļautajās teritorijās (Jelgava, Rēzekne, Rīga), samazinājusies sešās, bet Gulbenē nav mainījusies. Zemākā apmeklētība (bijusi Ventspilī (88,3%), kur tā arī visstraujāk samazinājusies – par 6,3%.

Monitoringa pilsētas /nedēļas	Daugavpils	Gulbene	Jekabpils	Jelgava	Jūrmala	Liepāja	Rēzekne	Rīga	Valmiera	Ventspils	Vidēji
40.	95,8	95,0	91,9	84,0	98,7	97,3	92,1	91,4	95,7	94,6	93,6
41.	95,0	95,0	90,8	93,1	92,7	96,7	92,7	94,5	95,0	88,3	93,1
Salīdzinājumā ar 40.nedēļu	-0,7	0,0	-1,1	9,1	-6,1	-0,5	0,6	3,1	-0,7	-6,3	-0,5

### Pirmsskolas izglītības iestāžu apmeklējums

Pirmsskolas izglītības iestādes 41.nedēļā apmeklējuši vidēji 73,3% reģistrēto bērnu. Apmeklētības līmenis, salīdzinot ar 40.nedēļu, nedaudz samazinājies - vidēji par 0,3%. Apmeklētība palielinājusies piecās no desmit monitoringā iekļautajām pilsētām un attiecīgi piecās pilsētās tā ir samazinājusies. Visstraujāk apmeklētība samazinājusies Rīgā – par 3,5%. Zemākā apmeklētība reģistrēta Jūrmalā (67,6%) un Jekabpilī (68,8%), tur pirmsskolas izglītības iestādes apmeklējuši mazāk nekā 70% reģistrēto bērnu.

Monitoringa pilsētas /nedēļas	Daugavpils	Gulbene	Jekabpils	Jelgava	Jūrmala	Liepāja	Rēzekne	Rīga	Valmiera	Ventspils	Vidēji
40.	73,1	75,7	70,0	75,4	69,8	76,8	76,1	74,4	78,0	72,5	73,6
41.	72,1	78,3	68,8	81,9	67,6	82,3	73,0	70,9	80,3	73,0	73,3
Salīdzinājumā ar 40.nedēļu	-1,0	2,6	-1,1	6,5	-2,2	5,5	-3,1	-3,5	2,3	0,5	-0,3

### Respiratoro vīrusu cirkulācija

2013.gada 40. un 41.nedēļā SIA „Rīgas austrumu klīniskās universitātes slimnīca” stacionāra „Latvijas Infektoloģijas centrs” laboratorijā izmeklēti 25 personu klīniskie paraugi, no tiem 4 (16%) bija konstatēti respiratoro vīrusu infekciju izraisītāji. Noteikti 4 elpceļu infekciju vīrusi: paragripa I tipa – 1, paragripa III tipa - 1, adenovīruss – 1 un rinovīruss - 1. *A un B tipa* gripas vīrusi gripas monitoringa pirmajās nedēļās netika konstatēti.

Nedēļas	Izmeklēto paraugu skaits	A gripa	B gripa	Paragripa I	Paragripa II	Paragripa III	Paragripa IV	RSV	Adenovīrusi	Rinovīrusi	hMPV	Positīvo paraugu skaits	Positīvo paraugu īpatsvars (%)	Uz gripu pozitīvo paraugu īpatsvars (%)	Gripa no pozitīvo paraugu skaita (%)	RSV no pozitīvo paraugu skaita (%)
40.	14	0	0	1	0	0	0	0	0	1	0	2	14,3	0,0	0	0
41.	11	0	0	0	0	1	0	0	1	0	0	2	18,2	0,0	0	0
Kopā	25	0	0	1	0	1	0	0	1	1	0	4	16,0	0,0	0	0

### Secinājumi

2013.gada 40.un 41.nedēļā ambulatorajās monitoringa iestādēs gripas gadījumi netika reģistrēti. Vērsšanās pēc palīdzības ar akūtām augšējo elpceļu infekcijām ir līdzīga iepriekšējo gadu rādītājiem šajā laika periodā. Gripas vīrusu izplatība Latvijā netiek novērota.

### PVO Eiropas reģiona gripas uzraudzības tīkla dati 40.nedēļā

([http://www.euroflu.org/cgi-files/bulletin\\_v2.cgi](http://www.euroflu.org/cgi-files/bulletin_v2.cgi))

PVO Eiropas reģiona valstīs gripas aktivitāte bijusi zema un ārpus sezonas līmeņa. Maltā bijusi lokāla ģeogrāfiskā gripas izplatība, četras valstis ziņojušas par sporādisku izplatību (Francija, Lietuva, Norvēģija un Apvienotā Karaliste (Skotija), bet citās PVO Eiropas reģiona valstīs gripas gadījumi netika reģistrēti.

**Virusoloģijas dati** liecina, ka 40.nedēļā uzraudzības tīkla ietvaros tika izmeklēti 37 paraugi, no tiem 3 (8,1%) bija pozitīvi. Ārpus uzraudzības tīkla pozitīvi bijuši 15 paraugi.

PVO rekomendētais pretgripas vakcīnas sastāvs 2013.-2014.gada sezonai Ziemeļu puslodē:

- *A/California/7/2009 (H1N1)pdm09*-līdzīgs vīrus<sup>a</sup>;

- *A(H3N2)* vīruss antigēniski līdzīgs šūnās pavairotajam *A/Victoria/361/2011*<sup>b\*</sup> vīrusa prototipam;
- *B/Massachusetts/2/2012*-līdzīgs vīrus.

Kvadrivalentai vakcīnai, kas satur divus B gripas vīrusus, tiek rekomendēts iekļaut trīs iepriekš minētos vīrusus un *B/Brisbane/60/2008*-līdzīgu vīrusu<sup>c</sup>.

<sup>a</sup> *A/Christchurch/16/2010* ir *A/California/7/2009*-līdzīgs vīruss;

<sup>b</sup> *A/Texas/50/2012* ir (*H3N2*) vīruss antigēniski līdzīgs šūnās pavairotajam vīrusa *A/Victoria/361/2011* prototipam;

<sup>c</sup> *B/Brisbane/33/2008* ir *B/Brisbane/60/2008*-līdzīgs vīruss.

\* Kā *A (H3N2)* vakcīnas komponentu ir ieteicams izmantot *A/Texas/50/2012* dēļ antigēniskām izmaiņām iepriekšējā *A/Victoria/361/2011*-līdzīgā vakcīnas vīrusā (piemēram, IVR-165), kā rezultātā izveidojās pielāgošanās izplatībai olās.

### PVO par gripas izplatību pasaulē 2013.gada 14.oktobrī

[http://www.who.int/influenza/surveillance\\_monitoring/updates/latest\\_update\\_GIP\\_surveillance/en/index.html](http://www.who.int/influenza/surveillance_monitoring/updates/latest_update_GIP_surveillance/en/index.html)

Gripas aktivitāte ziemeļu puslodes mērenā klimata reģionā saglabājās starpsezonu līmenī. Lielākajā daļā Āzijas tropu zonas gripas aktivitāte ir mazinājusies, izņemot Honkongas īpašās pārvaldes apgabalu, Ķīnā, kur gripas aktivitāte saistīta ar *A(H3N2)* gripas vīrusa izplatību.

Karību jūras reģionā, Centrālamerikā un Dienvidamerikas tropu zonā gripas gadījumu skaits samazinājās. Akūtu augšējo elpceļu infekciju izplatība saglabājās Karību jūras reģionā un Centrālamerikā. Sezonas laikā dominēja respiratori sincitiālais vīruss (RSV), taču tā izplatība nav pārsniegusi paredzamo sezonas izplatības līmeni.

Mērenā klimata teritorijā Dienvidamerikā un Dienvidāfrikā gripas epidēmijas pīķis tika sasniegts jūnija beigās. Dienvidamerikas valstis ziņojušas par akūtu augšējo elpceļu infekciju aktivitāti un ievērojamu RSV aktivitātes samazināšanos.

Austrālijā un Jaunzēlandē sasniegts gripas epidēmijas pīķis. Abās valstīs reģistrēta *A(H3N2)*, *A(H1N1)pdm09* un *B tipa* gripas vīrusi ko-cirkulācija.

Atjaunota informācija par ne-sezonāliem gripas vīrusiem atrodama PVO tīmekļa vietnē: [http://www.who.int/influenza/human\\_animal\\_interface/en/index.html](http://www.who.int/influenza/human_animal_interface/en/index.html).

**Materiālu sagatavoja:** SLIMĪBU PROFILAKSES UN KONTROLES CENTRA Infekcijas slimību riska analīzes un profilakses departamenta Infekcijas slimību uzraudzības un imunizācijas nodaļas epidemioloģe R.Nikiforova un sabiedrības veselības analītiķe K.Pulmane.

2013.-14.gada AAEI un gripas monitoringa 40. un 41.nedēļā datus sniedza:

- 69 primārās veselības aprūpes ārsti (reģistrēto pacientu skaits 110865– 5,5% no Latvijas iedzīvotāju skaita)
- 11 stacionārās ārstniecības iestādes
- 35 vispārējās izglītības iestādes
- 35 pirmsskolas izglītības iestādes

Izmantoti SIA Rīgas Austrumu klīniskās universitātes slimnīcas (RAKUS) stacionāra „Latvijas Infektoloģijas centrs” (LIC) laboratorijas dati.

**Pateicamies visiem monitoringa dalībniekiem par savlaicīgi un precīzi sniegtu informāciju.**

Datu pārpublicēšana un citēšana – atsauce uz Slimību profilakses un kontroles centra “Epidemioloģijas biļetenu” ir obligāta.