



LATVIJAS REPUBLIKAS VESELĪBAS MINISTRIJA

SLIMĪBU PROFILAKSES UN KONTROLES CENTRS

Duntes iela 22, Rīga, LV-1005 • Tālr. 67501590 • Fakss 67501591 • E-pasts: info@spkc.gov.lv • Reģ. Nr. 90009756700

EPIDEMIOLOĢIJAS BIĻETENS

Nr. 2 (1273)

2013.gada 6.janvārī

Pārskats par akūto augšējo elpceļu infekciju (AAEI) un gripas* izplatību 2013. gada 1.nedēļā Latvijā

2013.gada 1.nedēļā (trīs darba dienas) monitoringā iekļautajās ambulatorajās iestādēs (67 ģimenes ārsta prakses) gripas gadījumi netika klīniski diagnosticēti.

Ģimenes ārsta praksēs vērsušos pacientu skaits citu AAEI gadījumos 1.nedēļā ievērojami palielinājies - par 57,1%, un bijis vidēji 764,5 gadījumi uz 100 000 iedzīvotāju (52.nedēļā – 486,6 gadījumi uz 100 000 iedzīvotāju).

Savukārt pneimonijas gadījumu skaits 1.nedēļā salīdzinājumā ar 52.nedēļu palielinājies vairāk kā 2 reizes (vidēji 27,9 gadījumi uz 100 000 iedzīvotāju).

Vēršanās pie ģimenes ārsta AAEI, gripas un pneimonijas gadījumos vidēji uz 100 000 iedzīvotāju¹

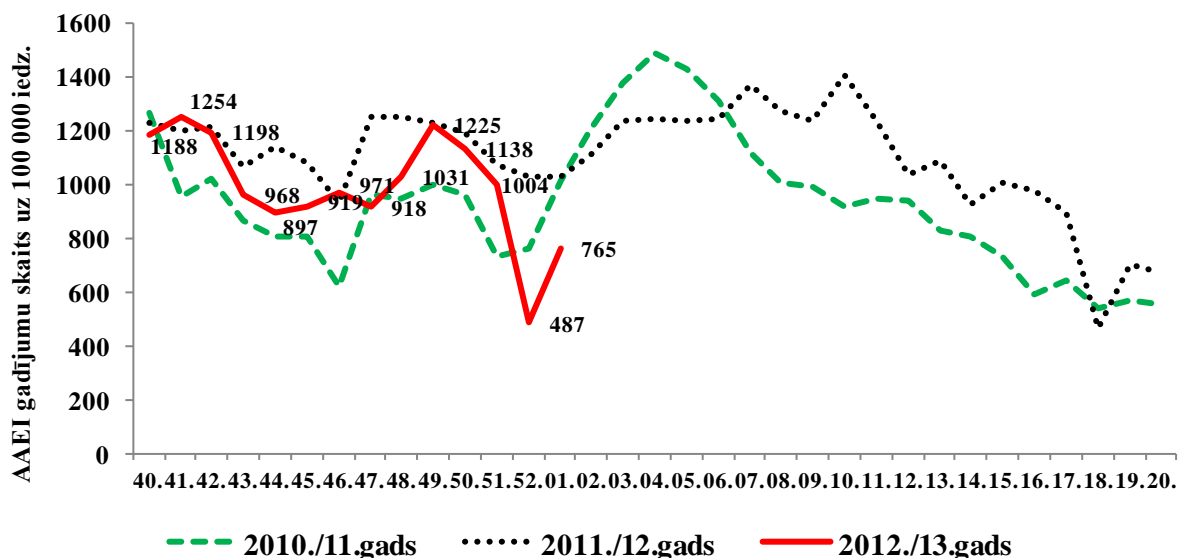
	Vecuma grupas	49.	50.	51.	52.	01.	Salīdzinot ar iepriekšējo nedēļu (%)
AAEI	Vidēji	1225,5	1138,1	1003,9	486,6	764,5	57,1
	0-4	6395,9	5860,0	5340,5	2744,0	4824,5	75,8
	5-14	4745,0	4346,9	3265,1	1543,2	2006,7	30,0
	15-64	632,6	591,0	565,2	284,5	437,3	53,7
	65>	137,3	224,1	250,8	94,8	227,3	139,7
Gripa	Vidēji	0,0	0,0	3,9	0,0	0,0	
	0-4	0,0	0,0	0,0	0,0	0,0	
	5-14	0,0	0,0	0,0	0,0	0,0	
	15-64	0,0	0,0	5,8	0,0	0,0	
	65>	0,0	0,0	0,0	0,0	0,0	
Pneimonija	Vidēji	27,7	28,3	27,6	12,7	27,9	120,3
	0-4	56,9	132,8	133,5	62,8	19,6	-68,8
	5-14	97,1	129,1	64,7	11,9	11,1	-6,6
	15-64	20,3	14,2	20,1	6,2	30,6	394,8
	65>	11,4	0,0	5,7	23,7	28,4	19,8

*klīniski diagnosticētie gripas gadījumi monitoringā iesaistītajās iestādēs

No monitoringā iekļautajām stacionārajām ārstniecības iestādēm (11 slimnīcas), tikai no Rīgas stacionāriem saņemta informācija par 10 pacientiem ar diagnozi *gripa*: vecuma grupā 0-4 gadi – pieci pacienti, 5-14 gadi - divi un 15-64 gadi – trīs pacienti.

¹ Saslimstības līmenis nedēļas laikā tiek aprēķināts no pacientu skaita kas pirmo reizi sakarā ar saslimšanas epizodi vērsušies pie ģimenes ārsta.

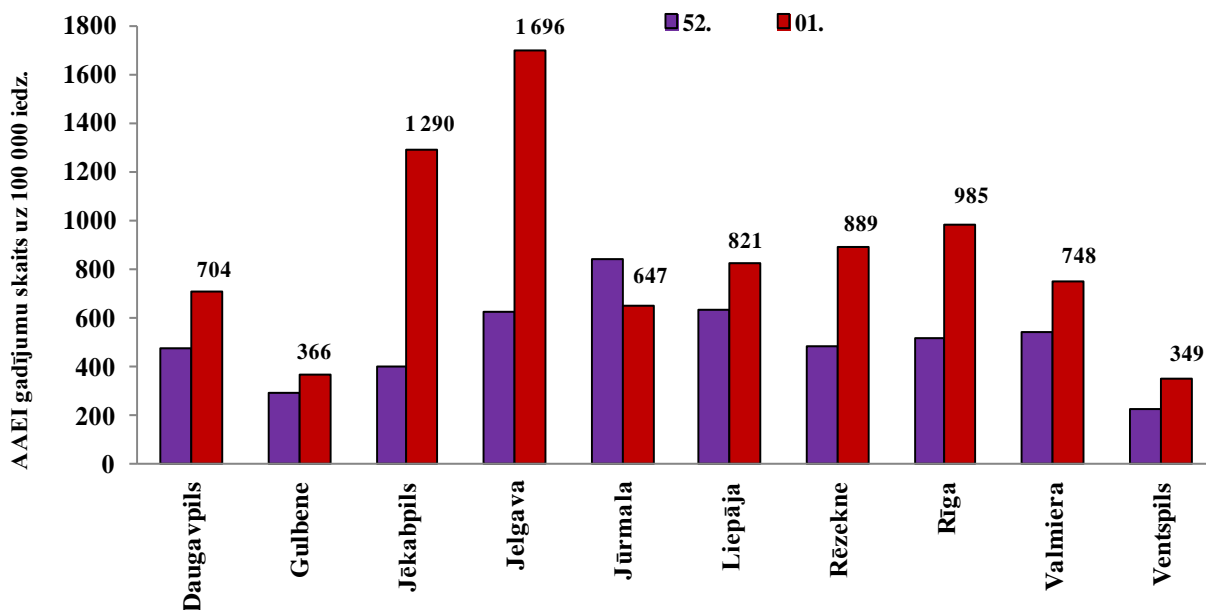
AAEI gadījumu skaita dinamika 2012-2013.gada sezonā



Vēršanās monitoringā iesaistītajās ambulatorajās iestādēs AAEI gadījumos 1.nedēļā palielinājusies tomēr bijusi ievērojami zemāka nekā reģistrēts iepriekšējās divās sezonās atbilstošā periodā. Vēršanās pēc palīdzības ar akūtām augšējo elpceļu infekcijām ambulatorajās iestādēs 1.nedēļā bija salīdzinoši zema sakarā ar brīvlaiku skolās un īsu darba nedēļu (trīs darba dienas).

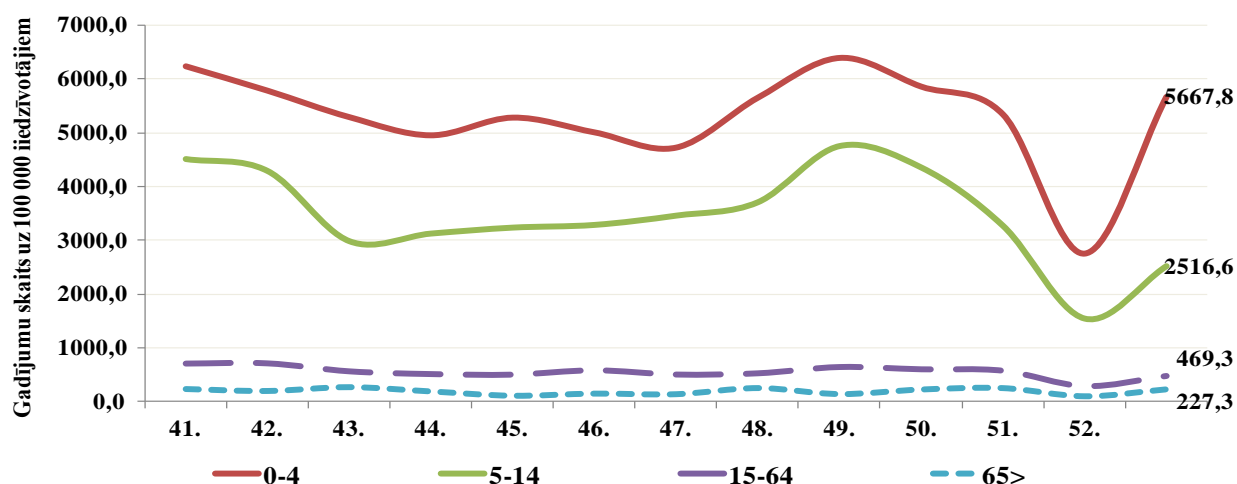
AAEI atsevišķās monitoringa teritorijās

Ambulatoro apmeklējumu skaits AAEI gadījumos palielinājies deviņās un samazinājies vienā monitoringā iekļautajā teritorijā. Augstākā augšējo elpceļu infekciju intensitāte 1.nedēļā tika reģistrēta Jelgavā (1696 uz 100 000 iedz.) un Jēkabpilī (1290 gadījumi uz 100 000 iedzīvotāju), bet zemākā saslimstība reģistrēta Ventspilī un Gulbenē.



AAEI atsevišķās vecuma grupās

Vēršanās ambulatorajās iestādēs AAEI gadījumos 1.nedēļā palielinājusies visās vecuma grupās. Pati augstākā saslimstība nemainīgi reģistrēta vecuma grupā no 0 līdz 4 gadiem (5667,8 gadījumi uz 100 000 iedzīvotāju) un no 5 līdz 14 gadiem (2516,6 gadījumi uz 100 000 iedzīvotāju).



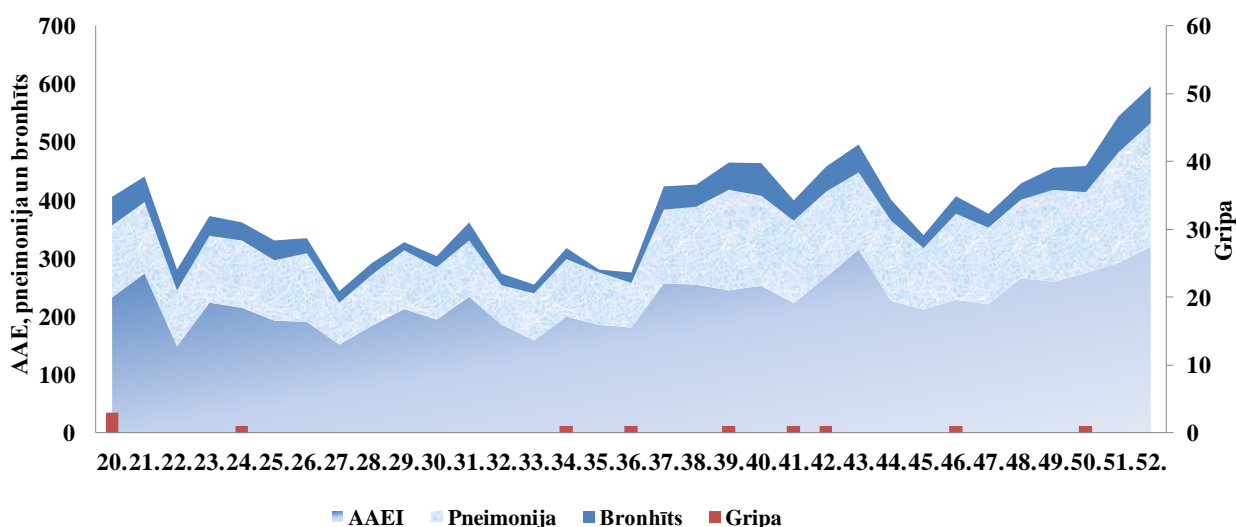
Par hospitalizētiem pacientiem monitoringā iekļautajās stacionārās iestādēs

Kopš sezonas sākuma (2012.gada 40.nedēļa) no monitoringā iekļautajām ārstniecības iestādēm (11 slimnīcas) saņemta informācija par 13 hospitalizētiem gripas pacientiem: 49.nedēļā Rīgā ar diagnozi gripa tika stacionēts viens pacients (vecuma grupā no 15 līdz 64 gadiem), 52.nedēļā Rīgā stacionēti divi pacienti (vecuma grupā no 15 līdz 64 gadiem) un 2013.gada 1.nedēļā – 10 pacienti (vecuma grupā 0-4 gadi - pieci, 5-14 gadi - divi un 15-64 gadi – trīs pacienti).

Neatliekamās medicīniskās palīdzības dienesta dati par hospitalizētajiem pacientiem elpceļu infekciju gadījumos

Saskaņā ar Neatliekamās medicīniskās palīdzības dienesta (NMPD) sniegtajiem datiem, 2012.gada 52. nedēļā netika hospitalizēts neviens pacients ar diagnozi „gripa”.

NMPD dati laika posmā no 2012.gada 20. līdz 52.nedēļai



Kopējais hospitalizēto pacientu skaits elpceļu infekciju gadījumos (gripa, AAEI, pneimonija, bronhīts) 52.nedēļā salīdzinājumā ar 51.nedēļu palielinājies par 10%. AAEI

gadījumu skaits palielinājies par 10%, pneimoniju gadījumu skaits - par 12%, bet bronhītu skaits - par 2%. Kopumā hospitalizēto pacientu skaits visvairāk palielinājies vecuma grupā 65>gadi (par 24%) un 0-4 gadi (par 10%), neliels pieaugums tika novērots arī vecumā grupā 15-64 gadi (par 3%), bet vecuma grupā 5-14 gadi hospitalizēto skaits samazinājies par 1%.

Respiratoro vīrusu cirkulācija

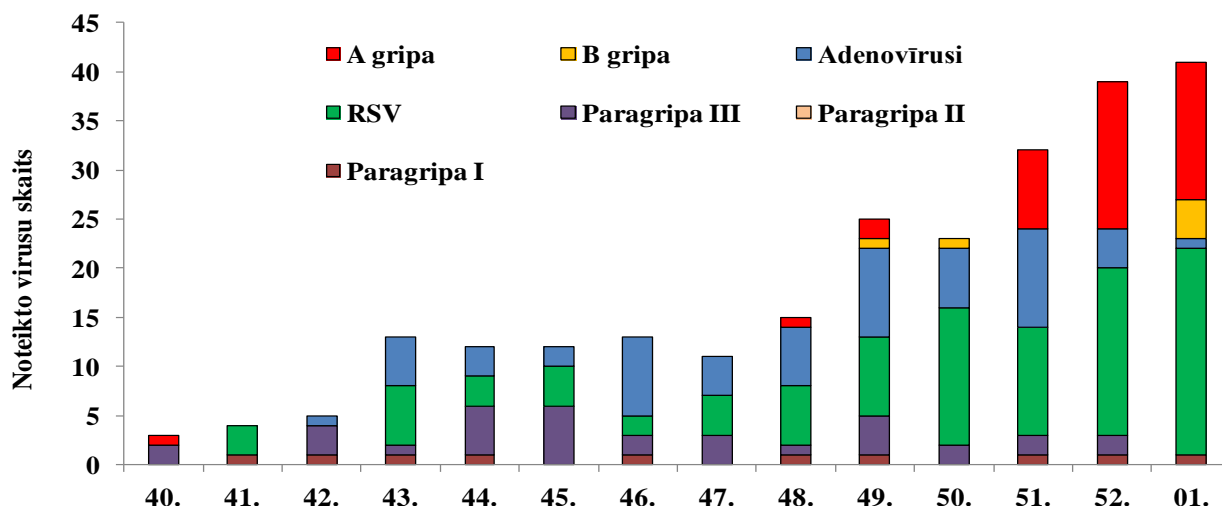
SIA „Rīgas Austrumu klīniskā universitātes slimnīca” stacionāra „Latvijas Infektoloģijas centrs” laboratorijā 2013.gada 1.nedēļā tika izmeklēti 120 personu klīniskie paraugi - 41 jeb 34,2% gadījumu konstatēti respiratoro vīrusu infekciju izraisītāji (52.nedēļā – 39 jeb 38,2%). Gripas vīrusi noteikti 18 (15%) paraugos (18/120).

Pavisam noteikts 41 elpceļu infekciju vīruss: *A tipa* gripas vīrusi – 14, *B tipa* gripa-4, I tipa paragripa – 1, adenovīrusi – 1, respiratori sincitiālais vīruss – 21.

Nedēļas	Izmeklēto paraugu skaits	A gripa	B gripa	Paragripa I	Paragripa II	Paragripa III	Paragripa IV	RSV	Adenovīrusi	hMPV	Pozitīvo paraugu skaits	Pozitīvo paraugu īpatsvars (%)	Gripa no izmeklēto paraugu skaita (%)	Gripa no pozitīvo paraugu skaita (%)	RSV no pozitīvo paraugu skaita (%)
40.	78	1		2							3	3,8	1,3	33,3	0
41.	83			1				3	2		6	7,2	0,0	0	50
42.	88			1		2			1		4	4,5	0,0	0	0
43.	88			1		1		6	5	1	14	15,9	0,0	0	42,9
44.	93			1		5		3	3		12	12,9	0,0	0	25
45.	73					6		4	2		12	16,4	0,0	0	33,3
46.	61			1		2		2	8		13	21,3	0,0	0	15,4
47.	59					3		4	4		11	18,6	0,0	0	36,4
48.	98	1		1		1		6	6		15	15,3	1,0	6,7	40
49.	109	2	1	1		4		8	9		25	22,9	2,8	12	32
50.	107		1			2		14	6		23	21,5	0,9	4,3	60,9
51.	98	8		1		2		11	10		32	32,7	8,2	25	34,4
52.	102	15		1		2		17	4		39	38,2	14,7	38,5	43,6
01.	120	14	4	1				21	1		41	34,2	15,0	43,9	51,2
Kopā no 40. līdz 01.nedēļai	1257	41	6	12	0	30	0	99	61	1	250	19,9	3,7	18,8	39,6

Noteikto vīrusu skaits pa nedēļām

Salīdzinājumā ar 51. nedēļu, pēdējās divās nedēļās pieaudzis gripas vīrusu pozitīvo paraugu īpatsvars no kopējā izmeklēto paraugu skaita (no 8,2% līdz 15%). Pieaudzis arī uz RSV pozitīvo paraugu daudzums.



Vispārējās izglītības iestāžu apmeklējums

Vispārējās izglītības iestādēs 52.nedēļā un 1.nedēļā bijis brīvlaiks. Iepriekšējā 51.nedēļā, skolas apmeklējuši vidēji 92,4% no visiem skolēniem.

Monitoringa pilsētas /nedēļas	Daugavpils	Gulbene	Jēkabpils	Jelgava	Jūrmala	Liepāja	Rēzekne	Rīga	Valmiera	Ventspils	Vidēji
49.	91,3	87,6	91,1	92,0	91,6	93,6	87,4	91,4	92,4	92,2	91,5
50.	91,4	95,0	96,3	92,1	90,2	93,5	89,0	92,0	90,2	83,7	90,1
51.	94,7	93,5	95,1	91,4	91,6	91,6	90,9	92,8	95,9	91,3	92,4
52.	brīvlaiks										
01.	brīvlaiks										

Pirmsskolas izglītības iestāžu apmeklējums

Pirmsskolas izglītības iestādes 1.nedēļā apmeklējuši vidēji 53% reģistrēto bērnu. Salīdzinot ar 52.nedēļu, apmeklētības līmenis pieaudzis par 21,7%, tomēr apmeklētība joprojām ir zema, kas daļēji ir saistīts ar brīvlaiku skolās.

Apmeklētība nedaudz samazinājusies tikai Liepājā, visās pārējās pilsētās apmeklētība pieauga.

Monitoringa pilsētas /nedēļas	Daugavpils	Gulbene	Jēkabpils	Jelgava	Jūrmala	Liepāja	Rēzekne	Rīga	Valmiera	Ventspils	Vidēji
49.	63,7	70,6	53,1	76,7	63,5	77,8	68,5	68,0	79,8	74,6	69,1
50.	66,3	69,3	52,7	75,1	66,4	80,1	67,9	68,7	70,2	75,8	70,0
51.	65,6	73,2	47,1	61,9	68,8	50,0	62,3	65,4	62,1	75,7	66,1
52.	36,6	25,5	19,1	31,9	34,7	50,0	45,5	29,2	18,5	27,8	31,3
01.	55,6	45,0	33,8	49,8	52,6	48,5	56,4	55,1	48,4	57,0	53,0
Salīdzinājumā ar 52.nedēļu	19,0	19,5	14,7	17,9	17,9	-1,5	10,9	25,8	29,8	29,2	21,7

Secinājumi

2013.gada pirmajā nedēļā monitoringā iekļautajās ambulatorajās iestādēs gripas gadījumi netika reģistrēti. Tomēr, kā ziņo monitoringā iekļautās stacionārajās iestādēs (Rīgā), ar diagnozi „gripa” stacionēti desmit pacienti (vecuma grupās no 0 līdz 64 gadiem).

SIA „Rīgas austrumu klīniskā universitātes slimnīca” stacionāra „Latvijas Infektoloģijas centrs” laboratorijā 1.nedēļā noteikti 18 gripas vīrusi - 14 *A tipa* un 4 *B tipa* gripas vīrusi. Kopš sezonas sākuma pavisam noteikts 41 *A tipa* gripas vīruss un 6 *B tipa* gripas vīrusi.

Gripas aktivitāte Latvijā, līdzīgi kā citās Eiropas valstīs, ir bijusi zema, tomēr 52.nedēļā un 1.nedēļā pieaudzis laboratoriski apstiprināto gripas gadījumu skaits (Rīgas stacionārajās ārstniecības iestādēs), kas liecina par gripas vīrusu izplatības pieaugumu.

Situācija PVO Eiropas reģiona valstīs 52.nedēļā

(http://www.euroflu.org/cgi-files/bulletin_v2.cgi)

PVO Eiropas reģiona valstīs gripas vīrusa izplatība turpinājusi pieaugt un tās izplatības virziens ir no rietumiem uz austrumiem, taču jau otro nedēļu uzraudzības tīklam sniegtie dati nav bijuši pilnīgi, saistībā ar brīvdienu periodu.

Vidēja gripas intensitāte novērota četrās valstīs - Francijā, Itālijā, Nīderlandē un Norvēģijā, bet pārējās valstīs intensitāte bijusi zema.

Pēc ģeogrāfiskās izplatības par plašu gripas izplatību ziņojušas piecas valstis (Beļģija, Dānija, Francija, Norvēģija un Apvienotā Karaliste (Anglija)), par reģionālu gripas izplatību ziņojušas divas valstis, par lokālu - četras, par sporādisku izplatību ziņojušas 12 valstis, un 10 valstīs gripas aktivitāte netika novērota.

Virusoloģijas dati. 2012.gada 52.nedēļā uzraudzības tīkla ietvaros izmeklēti 587 paraugi, no tiem 116 (20%) paraugos atklāti gripas vīrusi – 72 (62%) *A tipa* un 44 (38%) *B tipa* vīrusi.

Kopā 52.nedēļā, uzraudzības tīkla ietvaros un ārpus tā, noteikti 844 gripas vīrusi – 251 (30%) gadījumos *B* un 593 (70%) *A tipa* gripas vīrusi, no tiem 194 tipēti: 55 kā *A(H3N2)* un 139 kā *A(H1N1)pdm09*. Kopš 40. nedēļas pavisam noteikti 4068 gripas vīrusi: 2454 (60%) *A tipa* gripa un 1614 (40%) *B tipa* gripa. No *A tipa* gripas vīrusiem 1293 tipēti: 655 (51%) kā *A(H3N2)* un 638 (49%) kā *A(H1N1)pdm09*.

Kopš sezonas sākuma (no 2012.gada 40. līdz 2012.gada 52.nedēļai) gripas vīrusi raksturoti septiņās valstīs – Dānija, Apvienotā Karaliste (Anglija), Vācija, Latvija, Portugāle, Rumānija un Šveice. Kopā izpētīts 81 gripas vīruss. Līdz šim lielākā daļa no izpētītiem gripas vīrusiem pēc antigēniskā raksturojuma atbilda vakcīnas sastāvā iekļautajiem gripas vīrusiem:

- 6 *A(H1)pdm09 A/Californiā/7/2009 (H1N1)-līdzīgs**;
- 52 *A(H3) A/Victoria/361/2011(H3N2)-līdzīgs**;
- 15 *B/Wisconsin/1/2010-līdzīgs (B/Yamagata/16/88 līnijas)**;
- 8 *B/Brisbane/60/2008-like (B/Victoria/2/87 līnijas)*

* iekļauti vakcīnas sastāvā 2012.-2013.gada sezonai Ziemeļu puslodē

Par smagās akūtās respiratorās infekcijas gadījumiem 52.nedēļā ziņojušas 2 valstis – Kazahstāna un Ukraina.

Pavisam tika izmeklēti 35 respiratorie paraugi no SARI pacientiem un visi bijuši negatīvi uz gripas vīrusiem.

PVO par gripas izplatību pasaulē 2012.gada 7.janvārī

(http://www.who.int/influenza/surveillance_monitoring/updates/latest_update_GIP_surveillance/en/index.html)

Brīvdienu periods ir ietekmējis datu sniegšanas regularitāti, līdz ar to Ziemeļu puslodes mērenā klimata reģiona valstīs samazinājies paziņoto gripas vīrusu skaits, taču gripas aktivitāte turpinājusi pieaugt.

Vairākas valstis Ziemeļamerikā, Eiropā, Ziemeļāfrikā, Vidusjūras austrumos un Āzijas mērenā klimata reģionā ziņojušas par pieaugošu gripas aktivitāti pēdējo nedēļu laikā. Ķīnas ziemeļu daļā sākusies gripas sezona.

Āzijas tropu klimata reģiona valstīs gripas aktivitāte bijusi līdzīga kā iepriekšējās nedēļās, ar pastāvīgi zemu vīrusa izplatību.

Lielākajā daļā Subsahāras Āfrikas valstu gripas aktivitāte turpinājusi samazināties, izņemot Kongo Demokrātisko Republiku un Ganu.

Centrālamerikā, Karību jūras un tropiskajās Dienvidamerikas valstīs gripas aktivitāte turpinājusi samazināties, izņemot Bolīviju, kur pieaugusi *A(H3N2)* gripas vīrusa izplatība.

Gripas aktivitāte mērenā klimata dienvidu puslodes valstīs ir starpsezonu līmenī.

Vairāki neapstiprināti ziņu avoti informējuši par nāves gadījumiem dažādās pasaules daļās, kas saistīti *A(H1N1)pdm09* gripas vīrusa izplatību.

Līdzīgi kā iepriekšējās gripas sezonās, pastāv varbūtība, ka gripas vīruss izraisīs nāves gadījumus, sevišķi šobrīd, kad gripas sezona sākusies Ziemeļu puslodē. *A(H1N1)pdm09* gripas vīruss cilvēku vidū cirkulē jau vairāk kā trīs gadus un tas ir sezonāls cilvēku gripas vīruss.

Par gripas vīrusu rezistences izpēti

(http://www.euroflu.org/cgi-files/bulletin_v2.cgi)

Kopš sezonas sākuma (40/2012) vīrusu rezistences pārbaudi veikušas septiņas valstis – Dānija, Vācija, Norvēģija, Nīderlande, Spānija, Zviedrija un Apvienotā Karaliste.

Nevienam no vīrusiem, kuri bija testēti uz rezistenci pret neiraminidāzes inhibitoriem - oseltamiviru un zanamiviru, rezistence netika konstatēta.

Toties visiem *A tipa* gripas vīrusiem (19), kuri bija pārbaudīti uz jutību pret adamantāniem, tika konstatēta rezistence.

Vīrusa tips un apakštips	Rezistence pret neiraminidāzes inhibitoriem				Rezistence pret M2 inhibitoriem	
	Oseltamivir		Zanamivir		Amantadin, rimantadin	
	Testētie izolāti	t.sk. rezistenti	Testētie izolāti	t.sk. rezistenti	Testētie izolāti	t.sk. rezistenti
<i>A(H3)</i>	37	0	37	0	14	14 (100%)
<i>A(H1)pdm09</i>	28	0	28	0	5	5 (100%)
<i>B tipa</i>	16	0	16	0	neattiecās	

Materiālu sagatavoja SLIMĪBU PROFILAKSES UN KONTROLES CENTRA Infekcijas slimību riska analīzes un profilakses departamenta Infekcijas slimību uzraudzības un imunizācijas nodaļas epidemioloģe R.Nikiforova un sabiedrības veselības analītiķe K.Pulmane.

Datus par 2012.-2013.gada AAEI un gripas monitoringa 1.nedēļu sniedza:

- 65 primārās veselības aprūpes ārsti (reģistrēto pacientu skaits 100 323– 4,8% no Latvijas iedzīvotāju skaita)
- 11 stacionārās ārstniecības iestādes
- 35 pirmsskolas izglītības iestādes

Izmantoti SIA Rīgas Austrumu klīniskās universitātes slimnīcas (RAKUS) stacionāra „Latvijas Infektoloģijas centrs” (LIC) laboratorijas dati un Neatliekamās medicīniskās palīdzības dienesta sniegtā informācija (par 2012.gada 52.nedēļu).

Pateicamies visiem monitoringa dalībniekiem par laikus un precīzi sniegto informāciju.

Datu pārpublicēšanas un citēšanas gadījumā atsauce uz Slimību profilakses un kontroles centra “Epidemioloģijas biļetenu” ir obligāta.