



LATVIJAS REPUBLIKAS VESELĪBAS MINISTRIJA

## SLIMĪBU PROFILAKSES UN KONTROLES CENTRS

Duntes iela 22, Rīga, LV-1005 • Tālr. 67501590 • Fakss 67501591 • E-pasts: info@spkc.gov.lv • Reģ. Nr. 90009756700

### EPIDEMIOLOĢIJAS BIĻETENS

Nr. 29 (1300)

2013.gada 14.maijs

#### Pārskats par akūto augšējo elpceļu infekciju (AAEI) un gripas\* izplatību 2013. gada 19.nedēļā Latvijā

2013.gada 19.nedēļā monitoringā iekļautajās ambulatorajās iestādēs klīniski tika diagnosticēti tikai 2 gripas gadījumi (vidēji 2,1 gadījums uz 100 000 iedzīvotāju), un salīdzinot ar 18.nedēļu, gripas intensitāte samazinājusies vidēji par 59,5%.

Vērusošos pacientu skaits citu AAEI gadījumos 19.nedēļā samazinājies par 30,3% un bijis vidēji 498,0 gadījumi uz 100 000 iedzīvotāju (18.nedēļā 714,2 gadījumi uz 100 000 iedzīvotāju).

Vēršanās pneimonijas gadījumos 19.nedēļā (10,6 gadījumi uz 100 000 iedzīvotāju) salīdzinājumā ar 18.nedēļu palielinājusies par 44,7%.

#### Vēršanās pie ģimenes ārsta AAEI, gripas un pneimonijas gadījumos vidēji uz 100 000 iedzīvotāju<sup>1</sup>

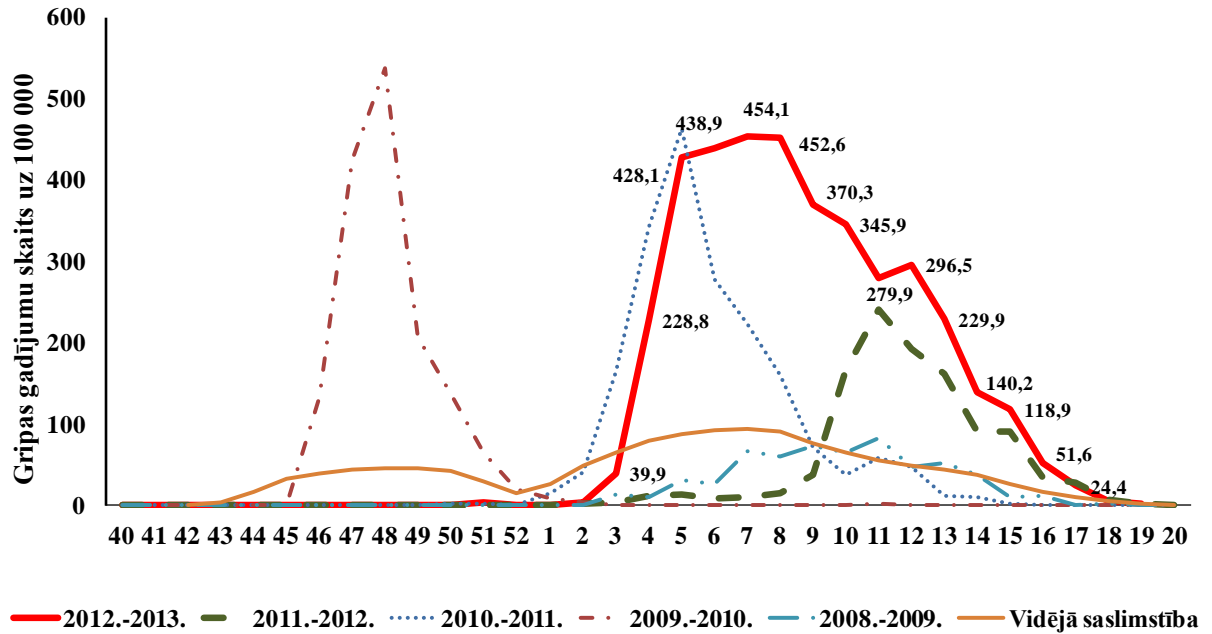
	Vecuma grupas	15.	16.	17.	18.	19.	Salīdzinot ar iepriekšējo nedēļu (%)
AAEI	Vidēji	932,5	860,9	872,1	714,2	498,0	-30,3
	0-4	4134,3	4451,3	3773,9	3362,2	2336,3	-30,5
	5-14	3400,0	2995,4	3141,8	2453,1	1595,9	-34,9
	15-64	535,5	465,3	542,6	408,3	292,9	-28,3
	65>	263,4	226,8	128,9	114,5	146,8	28,2
Gripa	Vidēji	118,9	51,6	24,4	5,2	2,1	-59,5
	0-4	303,4	76,7	56,9	19,2	0,0	-100,0
	5-14	387,3	141,1	75,3	0,0	0,0	0,0
	15-64	82,6	39,3	14,2	4,6	1,6	-66,4
	65>	67,2	45,4	28,0	6,0	6,1	1,5
Pneimonija	Vidēji	25,3	27,8	10,7	7,3	10,6	44,7
	0-4	37,9	38,4	19,0	19,2	39,9	107,9
	5-14	43,0	21,7	21,5	0,0	11,3	100,0
	15-64	18,5	27,6	11,4	7,7	7,8	0,7
	65>	39,2	28,4	0,0	6,0	12,2	103,0

\*klīniski diagnosticētie gripas gadījumi monitoringā iesaistītajās iestādēs

<sup>1</sup> Saslimstības līmenis nedēļas laikā tiek aprēķināts no pacientu skaita, kas pirmo reizi sakarā ar saslimšanas epizodi vērsušies pie ģimenes ārsta.

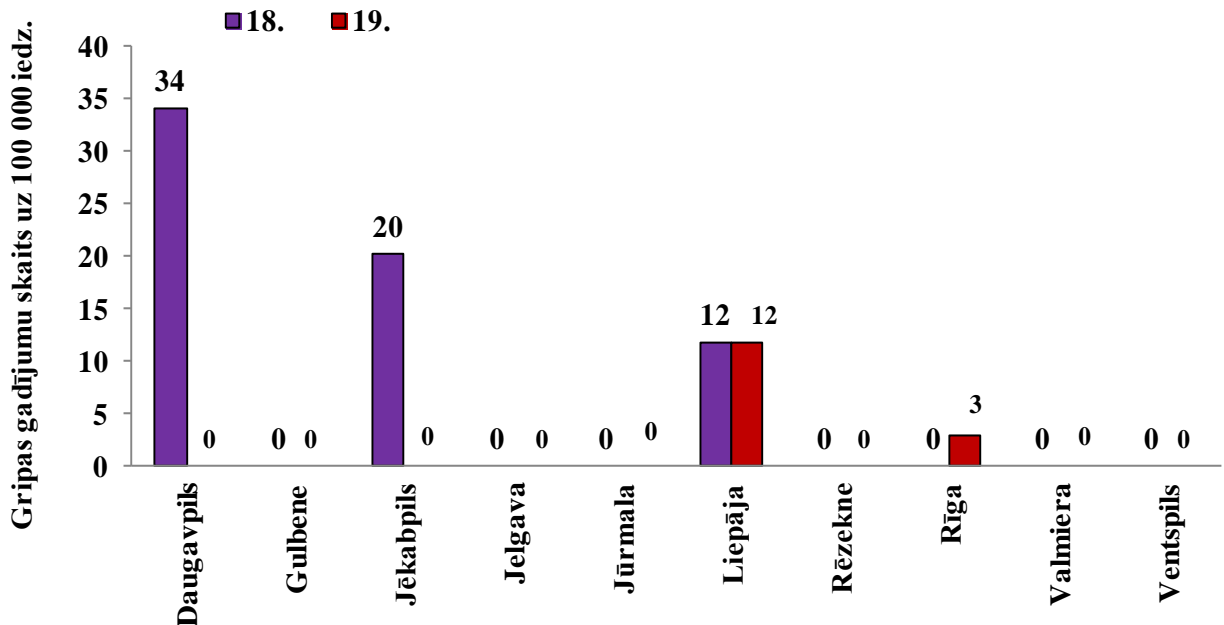
## Gripas intensitāte

Pacientu vēršanās ambulatorajās monitoringa iestādēs gripas gadījumos turpinājusi pakāpeniski samazināties un saslimstības līmenis 19.nedēļā bijis zems - līdzīgi pagājušā sezonā reģistrētai saslimstībai atbilstošā periodā. Gripas epidēmija šajā sezonā ir beigusies.



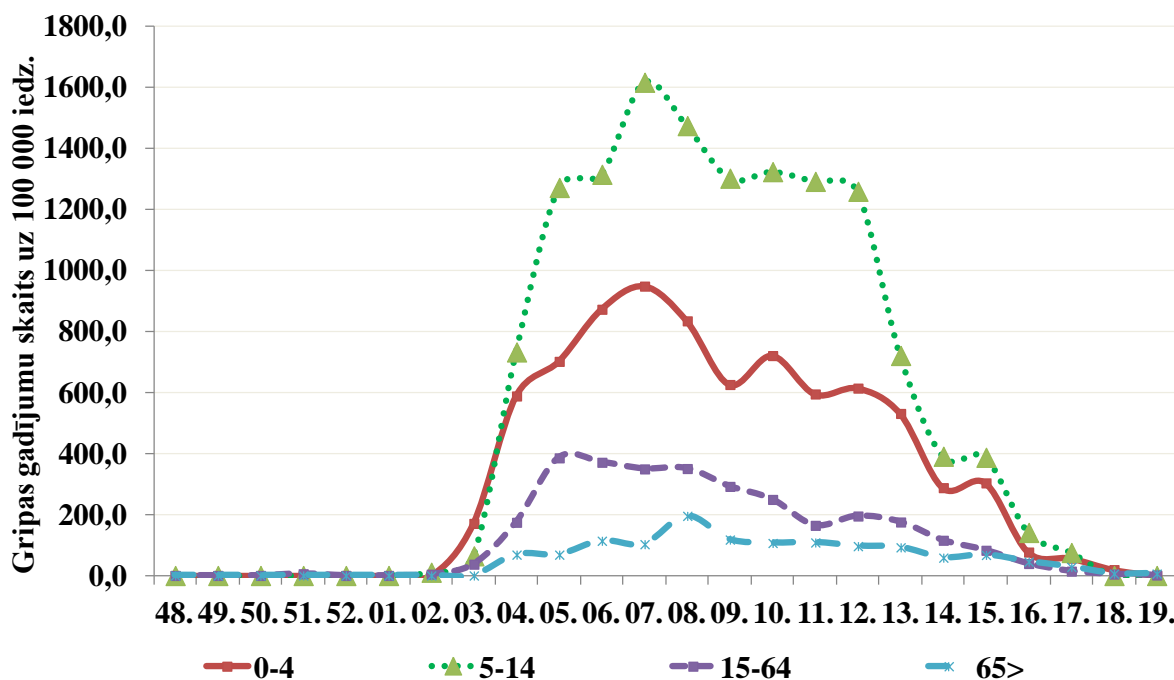
## Gripa atsevišķās monitoringa teritorijās

Gripas gadījumi 19.nedēļā tika reģistrēti tikai divās no desmit monitoringā iekļautajām pilsētām – Liepājā un Rīgā, turklāt otro nedēļu pēc kārtas nevienā no monitoringā iekļautajām pilsētām saslimstība nav bijusi augstāka nekā 100 gadījumi uz 100 000 iedzīvotājiem. Gripas gadījumu skaits salīdzinājumā ar 18.nedēļu ir palielinājies tikai Rīgā, Liepājā tas nav mainījies, bet pārējās monitoringa pilsētās gripas gadījumi netika reģistrēti.



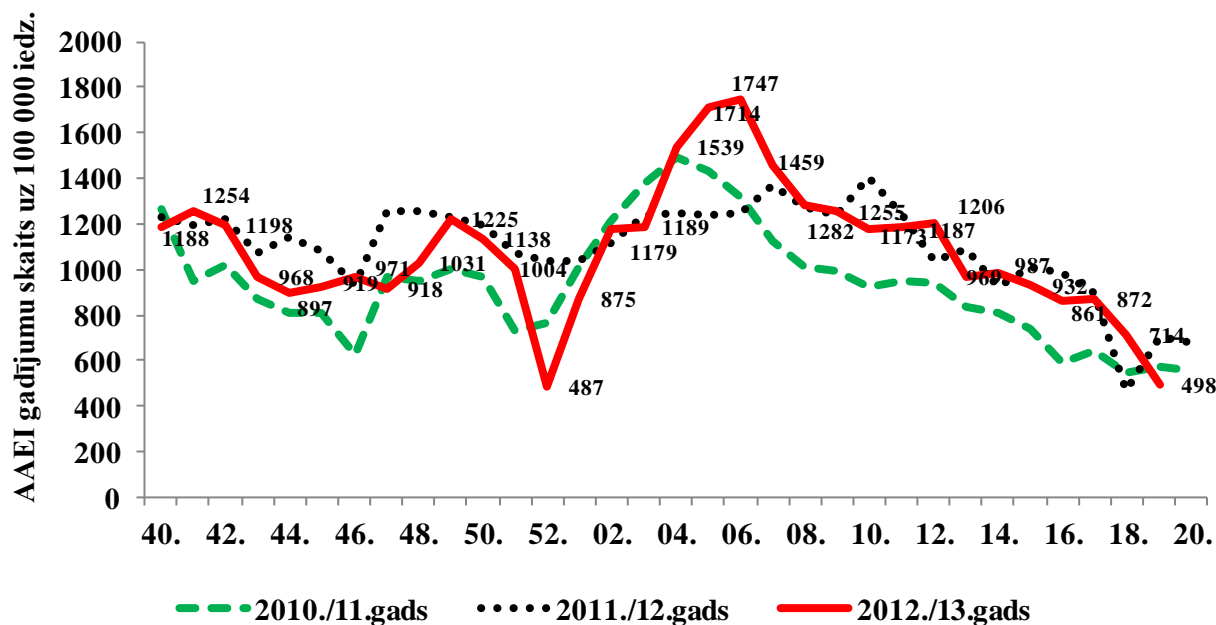
### Gripas atsevišķās vecuma grupās

Saslimstība ar gripu samazinājusies vecuma grupā 15-64 gadi (par 66,4%), bet nedaudz palielinājusies vecuma grupā no 65 gadiem – par 1,5%; 19.nedēļā gripas gadījumi netika reģistrēti bērniem vecumā no 0 līdz 14 gadiem.



### Vēršanās pēc medicīniskās palīdzības AAEI gadījumos

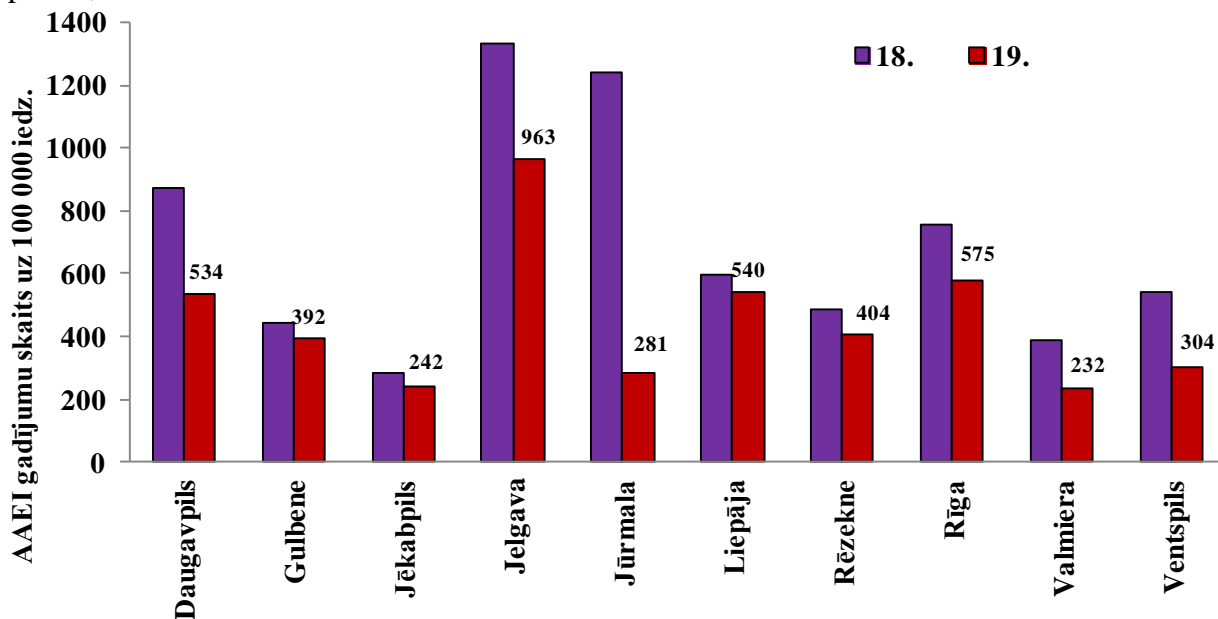
Saslimstība ar citām akūtām augšējo elpceļu infekcijām 19.nedēļā turpinājusi samazināties un bijusi nedaudz zemāka nekā divās pagājušajās gripas sezonās attiecīgajā laika periodā.



### AAEI atsevišķās monitoringa teritorijās

Ambulatoro apmeklējumu skaits AAEI gadījumos samazinājies visās monitoringā iekļautajās teritorijās.

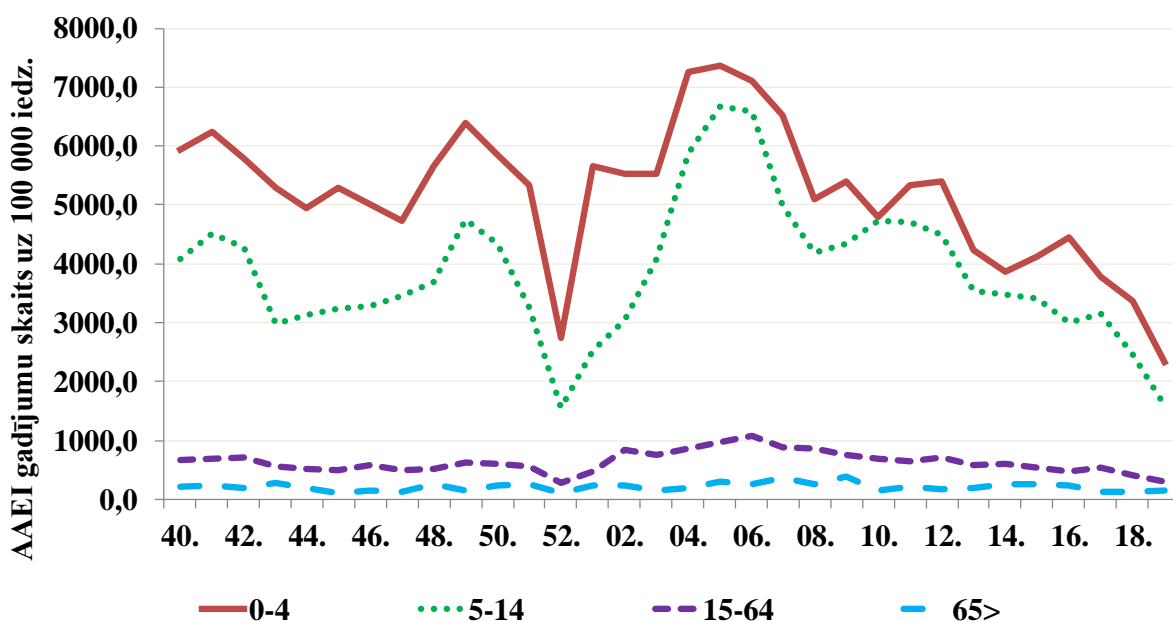
Visaugstākā saslimstība 19.nedēļā tika reģistrēta Jelgavā (963 gadījumi uz 100 000 iedzīvotāju), bet zemākā saslimstība bijusi Valmierā (232 gadījumi uz 100 000 iedzīvotāju) un Jēkabpilī (242 gadījumi uz 100 000 iedzīvotāju). Visstraujāk saslimstība samazinājusies Jūrmalā – par 77,3%.



### AAEI atsevišķās vecuma grupās

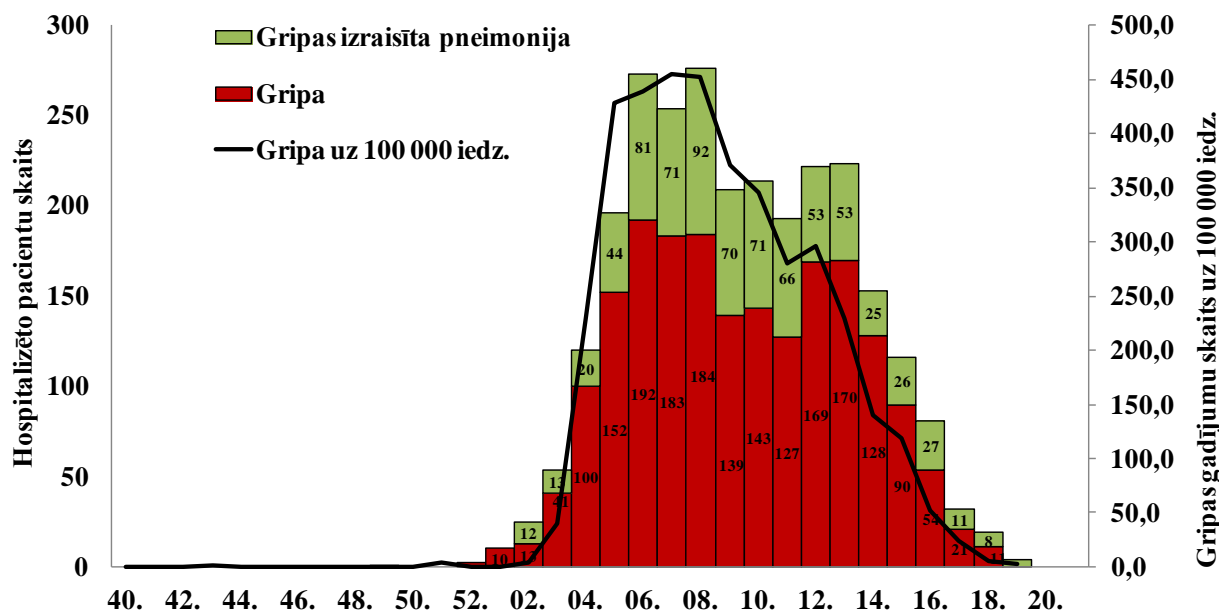
Vēršanās ambulatorajās iestādēs AAEI gadījumos palielinājusies tikai vecuma grupā no 65 gadiem (par 28,2%), bet pārējās vecuma grupās tā samazinājusies. Visstraujāk saslimstība samazinājusies vecuma grupā 5-14 gadi – par 34,9%.

Augstākā saslimstība nemainīgi reģistrēta bērniem - vecuma grupā 0-4 gadi (2336,3 gadījumi uz 100 000 iedzīvotāju) un vecuma grupā 5-14 gadi (1595,9 gadījumi uz 100 000 iedzīvotāju).



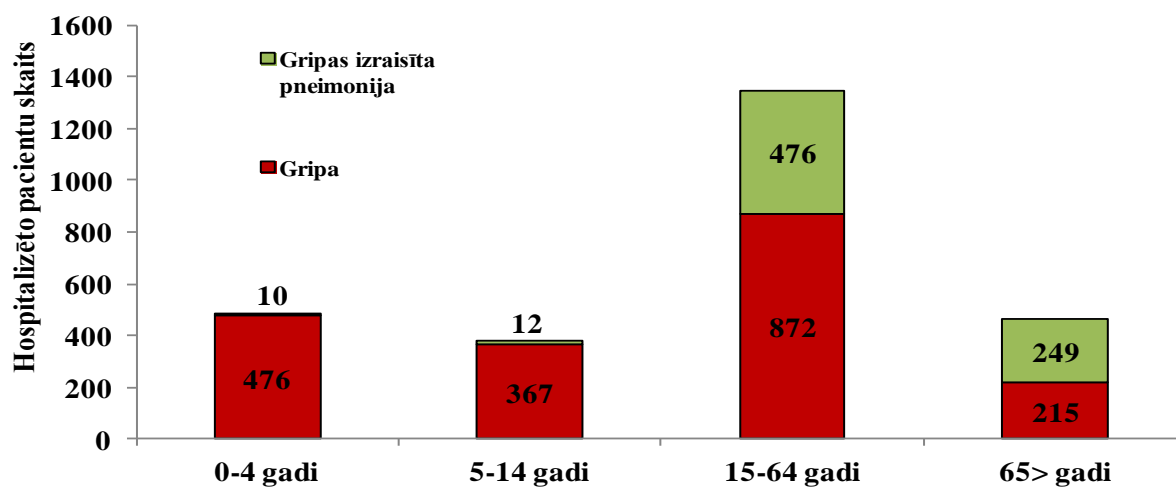
### Par hospitalizētiem pacientiem monitoringā iekļautajās stacionārās iestādēs

No monitoringā iesaistītajām stacionārām ārstniecības iestādēm (11 slimnīcas) saņemta informācija par 19.nedēļā hospitalizētiem pacientiem gripas un gripas izraisītās pneimonijas gadījumos – pacienti hospitalizēti tikai Jelgavā (4) un visi hospitalizēti ar diagnozi *gripas izraisīta pneimonija*. Salīdzinājumā ar 18.nedēļu *gripas izraisītās pneimonijas* gadījumu skaits samazinājies par 4 gadījumiem.



### Hospitalizēto pacientu skaits pa vecuma grupām

Kopš sezonas sākuma monitoringā iekļautajās stacionārajās iestādēs hospitalizēti 1930 pacienti gripas gadījumos un 747 pacienti gripas izraisītās pneimonijas gadījumos. Gripas izraisītās pneimonijas gadījumos 97,1% pacientu bijuši vecumā virs 15 gadiem. Hospitalizēto pacientu vidū vecumā virs 65 gadiem vairāk nekā puse (53,7%) bijuši stacionēti sakarā ar gripas izraisītu pneimoniju (249 no 464).



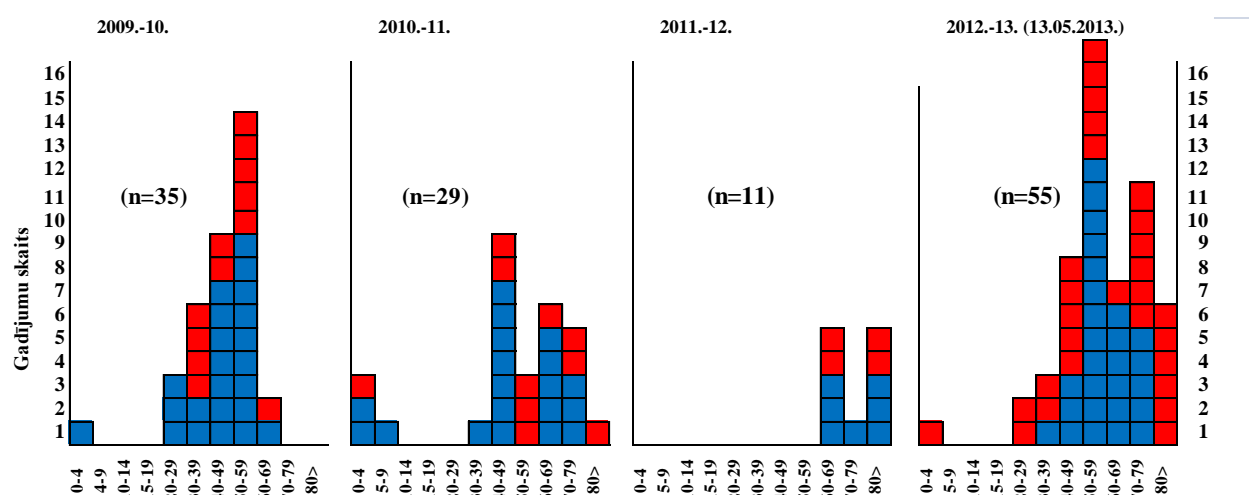
### Par nāves gadījumiem saistītiem ar gripas infekciju

2013.gada 19.nedēļā saņemts viens paziņojums par nāves gadījumu (18.nedēļā) pacientam ar laboratoriski apstiprinātu *B tipa* gripas infekciju.

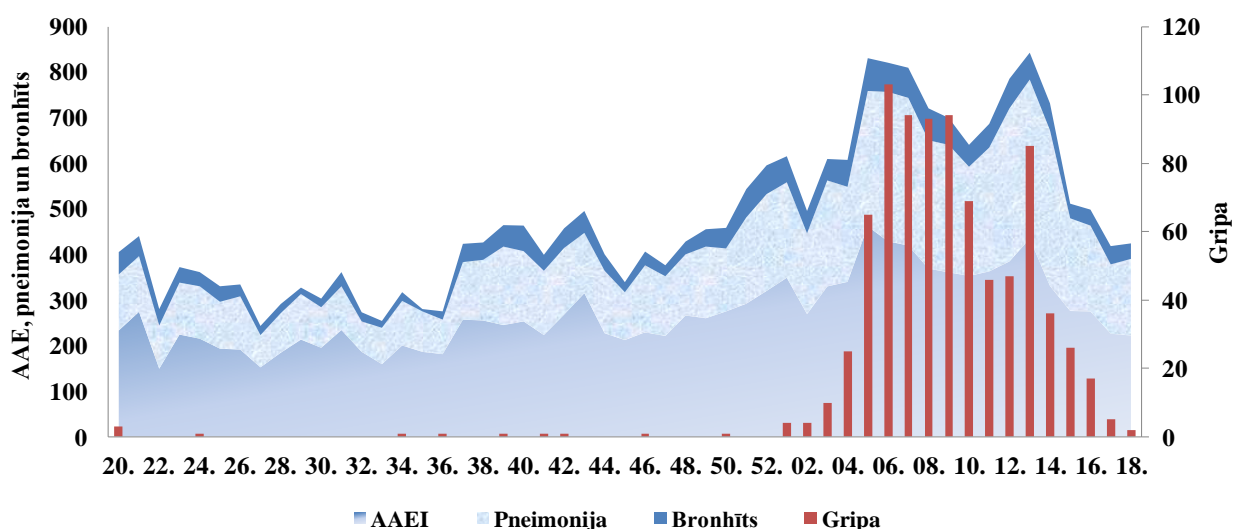
Kopš epidēmijas sākuma (2013.gada 4.nedēļa) pavisam saņemti 55 paziņojumi par nāves gadījumiem pacientiem ar laboratoriski apstiprinātu (52) vai ar aizdomām par gripas infekciju (3). Pacienti vecumā no 0 līdz 86 gadiem; vidējais vecums – 58 gadi; vīrieši – 27, sievietes – 28. Lielākā daļa pacientu (41 no 55) vecumā virs 50 gadiem (74,5%).

Gandrīz visiem mirušajiem tika noskaidrots vismaz viens riska faktors – galvenokārt hroniskas slimības (sirds, plaušu saslimšanas, cukura diabēts, aknu saslimšanas, onkoloģiskas, nervu sistēmas slimības, HIV) vai citi riska faktori (adipozitāte, grūtniecība, citi). No pacientiem, kuriem infekcija apstiprināta laboratoriski, *A tipa* gripa noteikta 40 (77%) gadījumos, bet *B tipa* gripa - 12 (23%) gadījumos.

### Nāves gadījumu skaits pēc dzimuma un pa vecuma grupām 2012.-13.gada un iepriekšējās sezonās



### Neatliekamās medicīniskās palīdzības dienesta (NMPD) dati par hospitalizētajiem pacientiem elpceļu infekciju gadījumos no 2012.gada 20. līdz 2013.gada 18.nedēļai



Saskaņā ar NMPD sniegtajiem datiem, 2013.gada 18.nedēļā tika hospitalizēti 2 pacienti ar diagnozi „gripa”. Kopējais hospitalizēto pacientu skaits elpceļu infekciju gadījumos (gripa, AAEI, pneimonija, bronhīts) salīdzinājumā ar 17.nedēļu palielinājies par 1%, t.sk. pneimoniju skaits palielinājies par 10%, taču AAEI gadījumu skaits samazinājies par 2%, savukārt bronhītu gadījumu skaits - par 15%.

## Respiratoro vīrusu cirkulācija

SIA „Rīgas Austrumu klīniskā universitātes slimnīca” stacionāra „Latvijas Infektoloģijas centrs” laboratorijā 2013.gada 19.nedēļā tika izmeklēti 56 personu klīniskie paraugi – par 41,1% mazāk nekā 18.nedēļā (95).

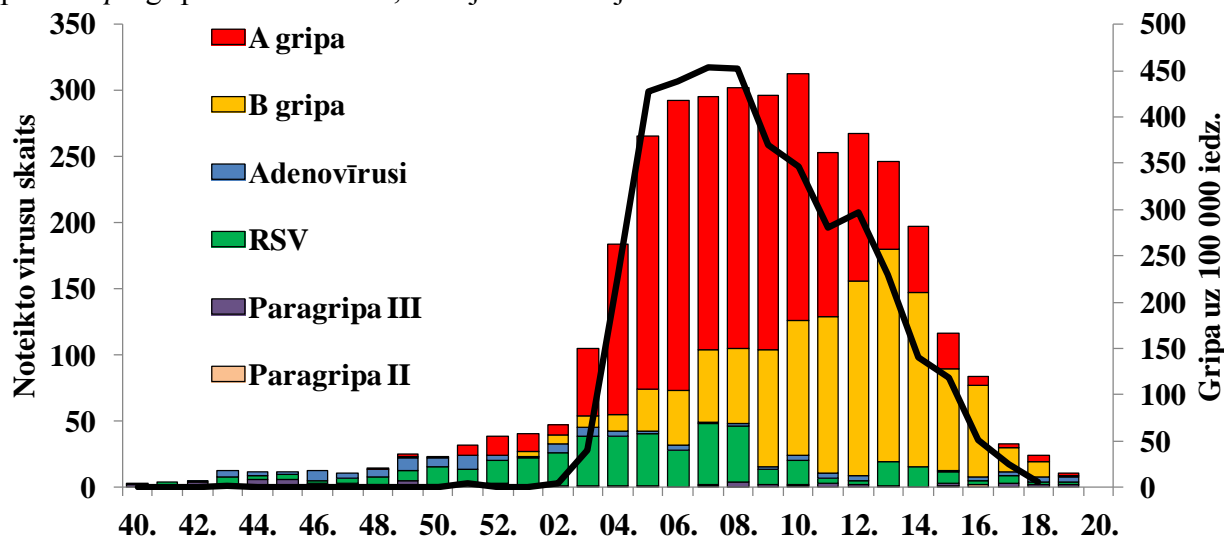
Izmeklēto paraugu skaits un noteikto respiratoro vīrusu skaits  
2012.-2013.gada sezonā pa nedēļām

Nedēļas	Izmeklēto paraugu skaits	A gripa	B gripa	Paragripa I	Paragripa II	Paragripa III	Paragripa IV	RSV	Adenovīrusi	hMPV	Positīvo paraugu skaits	Positīvo paraugu īpatsvars (%)	Gripa "poz"no izmeklēto paraugu skaita (%)	Gripa no pozitīvo paraugu skaita (%)	RSV no pozitīvo paraugu skaita (%)
40.	78	1		2							3	3,8	1,3	33,3	0
41.	83			1				3	2		6	7,2	0,0	0	50
42.	88			1		2			1		4	4,5	0,0	0	0
43.	88			1		1		6	5	1	14	15,9	0,0	0	42,9
44.	93			1		5		3	3		12	12,9	0,0	0	25
45.	73					6		4	2		12	16,4	0,0	0	33,3
46.	61			1		2		2	8		13	21,3	0,0	0	15,4
47.	59					3		4	4		11	18,6	0,0	0	36,4
48.	98	1		1		1		6	6		15	15,3	1,0	6,7	40
49.	109	2	1	1		4		8	9		25	22,9	2,8	12	32
50.	107		1			2		14	6		23	21,5	0,9	4,3	60,9
51.	98	8		1		2		11	10		32	32,7	8,2	25	34,4
52.	102	15		1		2		17	4		39	38,2	14,7	38,5	43,6
01.	120	14	4	1				21	1		41	34,2	15,0	43,9	51,2
02.	136	7	7			1		25	7		47	34,6	10,3	29,8	53,2
03.	261	51	9			1		38	6		105	40,2	23,0	57,1	36,2
04.	302	129	12			1		38	4		184	60,9	46,7	76,6	20,7
05.	459	192	31			1		40	2		266	58,0	48,6	83,8	15
06.	537	220	41					28	4		293	54,6	48,6	89,1	9,6
07.	523	191	55		1	1		46	1	2	297	56,8	47,0	82,8	15,5
08.	542	197	57			4		42	2		302	55,7	46,9	84,1	13,9
09.	552	192	88			2		12	2	3	299	54,2	50,7	93,6	4
10.	505	187	102	1		1		18	4	1	314	62,2	57,2	92	5,7
11.	447	124	118			3		4	4	2	255	57,0	54,1	94,9	1,6
12.	437	112	147			2		3	4		268	61,3	59,3	96,6	1,1
13.	405	66	161			1		18			246	60,7	56,0	92,3	7,3
14.	293	50	131					16		1	198	67,6	61,8	91,4	8,1
15.	264	27	77	1		2		9	1		117	44,3	39,4	88,9	7,7
16.	219	7	69		2			3	3	1	85	38,8	34,7	89,4	3,5
17.	141	3	18			3		6	3		33	23,4	14,9	63,6	18,2
18.	95	5	11			2		2	4		24	25,3	16,8	66,7	8,3
19.	56	2	1			2		2	4		11	19,6	5,4	27,3	18,2
<b>Kopā</b>	<b>7431</b>	<b>1803</b>	<b>1141</b>	<b>14</b>	<b>3</b>	<b>57</b>	<b>0</b>	<b>449</b>	<b>116</b>	<b>11</b>	<b>3594</b>	<b>48,4</b>	<b>39,6</b>	<b>81,9</b>	<b>12,5</b>

Noteikto gripas vīrusu skaits – 3 (18.nedēļā – 16) samazinājies par 81,3% un sastādīja 5,4% no visiem izmeklētajiem paraugiem (17.nedēļā – 16,8%). Noteikto *A tipa* gripas vīrusu skaits samazinājies par trīs, bet *B tipa* noteikto gripas vīrusu skaits samazinājies par desmit.

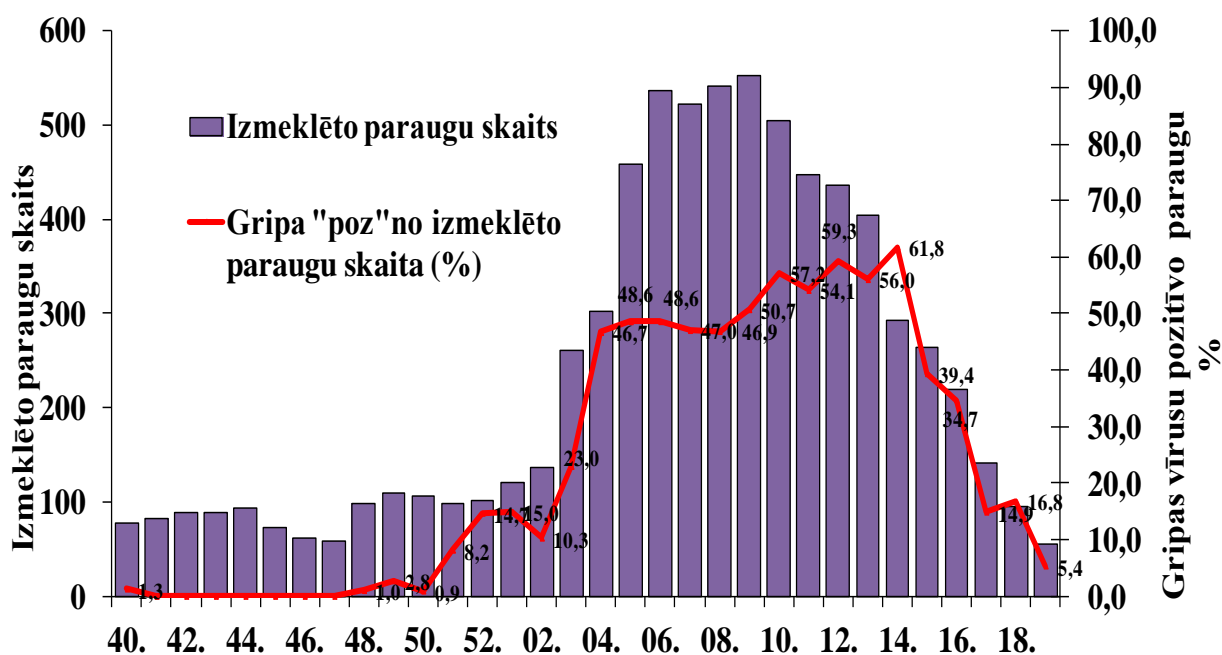
### Noteikto vīrusu skaits pa nedēļām

Šajā sezonā kopš epidēmijas sakuma līdz tika sasniegta maksimāla intensitāte (6.-8.nedēļā), Latvijā dominējošs bijis *A/H1N1pdm09* vīruss. Sākot no 9.nedēļas, *A tipa* gripas vīrusu skaits pakāpeniski samazinājies, taču *B tipa* gripas skaits pakāpeniski pieauga un līdz pat 18.nedēļai *B tipa* gripas vīruss bija dominējošs. Taču 19.nedēļā noteikto gripas vīrusu skaits, īpaši *B tipa* gripas vīrusu skaits, strauji samazinājies.



### Gripas „pozitīvo” paraugu īpatsvars

Gripas pozitīvo paraugu īpatsvars ievērojami samazinājies un 19.nedēļā (5,4%) salīdzinājumā ar 18.nedēļu (16,8%) tas ir samazinājies par 11,4%.





### Vispārējās izglītības iestāžu apmeklējums

Vispārējās izglītības iestādes 19.nedēļā apmeklēja vidēji 94,7% skolēnu, par 1,3% vairāk nekā 18.nedēļā. Apmeklētība pieaugusi sešās monitoringā iekļautajās teritorijās un samazinājusies četrās. Nedaudz zemāka apmeklētība bijusi Gulbenē – 93,2, Valmierā (93,3%) un Daugavpilī (93,4%).

Monitoringa pilsētas /nedēļas	Daugavpils	Gulbene	Jekabpils	Jelgava	Jūrmala	Liepāja	Rēzekne	Rīga	Valmiera	Ventspils	Vidēji
15.	90,4	89,1	95,5	95,3	91,8	90,7	91,1	92,0	90,4	90,8	91,7
16.	90,4	89,3	95,7	94,3	93,6	84,6	91,3	92,5	93,3	90,2	91,6
17.	92,7	91,7	94,7	95,6	94,3	94,6	92,0	93,0	95,1	92,5	93,3
18.	92,4	93,5	97,8	96,4	97,3	94,9	92,7	92,7	87,7	92,2	93,4
19.	93,4	93,2	95,5	96,5	96,6	94,6	93,7	94,8	93,3	94,2	94,7
Salīdzinājumā ar 18.nedēļu	1,0	-0,3	-2,3	0,1	-0,7	-0,3	1,0	2,1	5,5	2,0	1,3

### Pirmsskolas izglītības iestāžu apmeklējums

Pirmsskolas izglītības iestādes 19.nedēļā apmeklējuši vidēji 78,1% reģistrēto bērnu. Apmeklētības līmenis, salīdzinot ar 18.nedēļu, palielinājies vidēji par 6,2%. Apmeklētība palielinājusies visās monitoringa pilsētās un visstraujāk Rēzeknē – par 12,1%. Zemākā apmeklētība reģistrēta Jēkabpilī, tur pirmsskolas izglītības iestādes apmeklējuši 55,8% reģistrēto bērnu.

Monitoringa pilsētas /nedēļas	Daugavpils	Gulbene	Jekabpils	Jelgava	Jūrmala	Liepāja	Rēzekne	Rīga	Valmiera	Ventspils	Vidēji
15.	68,2	71,0	47,8	75,1	69,2	74,8	72,0	76,7	69,4	73,5	71,9
16.	70,4	75,3	56,9	70,4	73,3	78,2	73,2	76,2	73,4	74,2	73,4
17.	67,9	74,0	49,1	72,4	72,8	81,4	75,1	77,2	79,0	76,0	73,8
18.	63,5	71,4	50,2	73,2	67,1	77,1	76,9	75,6	74,2	75,2	71,9
19.	65,7	78,8	55,8	83,3	73,1	82,8	89,1	80,0	79,8	83,7	78,1
Salīdzinājumā ar 18.nedēļu	2,2	7,4	5,6	10,1	6,0	5,7	12,1	4,4	5,6	8,4	6,2

### Paziņošana par gripas epidēmijas beigām

Slimību profilakse un kontroles centrs saskaņā ar Ministru kabineta 2006.gada 21.novembra noteikumu Nr.948 „Noteikumi par gripas pretepidēmijas pasākumiem” (turpmāk – Noteikumi) 8<sup>1</sup> punktu, pamatojoties uz to, ka 2013.gada 18.nedēļā (29.04.2013.-05.05.2013.) un 19.nedēļā (06.05.2012. - 11.05.2013.) pacientu skaits, kuri vērsušies pēc medicīniskās palīdzības un, kuriem klīniski diagnosticēta gripa, ne vienā no monitoringā iesaistītajām pilsētām nebija pārsniedzis 100 pacientu uz 100 000 iedzīvotāju, **2013.gada 13.maijā paziņo par gripas epidēmijas beigām**, ievietojot šo informāciju SPKC tīmekļa vietnē - <http://www.spkc.gov.lv/>.

## Situācija PVO Eiropas reģiona valstīs 18.nedēļā

([http://www.euroflu.org/cgi-files/bulletin\\_v2.cgi](http://www.euroflu.org/cgi-files/bulletin_v2.cgi))

Visās PVO Eiropas reģiona valstīs gripas aktivitāte bijusi zema. Uz gripas vīrusiem pozitīvo paraugu īpatsvars arī bijis zems; 18.nedēļā visvairāk noteikti *B tipa* gripas vīrusi, tomēr kopš sezonas sākuma lielākā daļa bija *A tipa* gripas vīrusi.

Hospitalizēto pacientu skaits smago akūto elpceļu infekciju (SARI) gadījumos turpinājies samazināties; samazinājies arī pozitīvo paraugu skaits uz gripas vīrusiem SARI pacientu vidū.

**Virusoloģijas dati.** 2013.gada 18.nedēļā uzraudzības tīkla ietvaros un ārpus tā pavisam noteikti 342 pozitīvi gripas vīrusu paraugi, no tiem 224 (66%) paraugos noteikts *B tipa* gripas vīruss. No 48 tipētiem *A tipa* gripas vīrusiem noteikti 16 (33%) *A/H1N1pdm* un 32 (67%) *A/H3N2* vīrusi.

Kopš sezonas sākuma 5822 *B tipa* gripas vīrusiem noteikta līnija, no tiem 5341 (92%) bija no *B/Yamagata* līnijas un 481 (8%) *B/Victoria* līnijas.

Eiropas reģionā 18.nedēļā gripas vīrusu izplatība bijusi zema, tādēļ par dominējošā vīrusa tipu ziņojušas tikai atsevišķas valstis. *B tipa* gripas vīruss dominējis Gruzijā, Vācijā, Latvijā, Lietuvā un Krievijas Federācijā, bet *A tipa* gripas vīruss dominējis Somijā, Grieķijā un Apvienotā Karalistē (Anglija un Velsa). Apvienotā Karaliste (Skotija) ziņojusi par *A* un *B tipa* gripas vīrusu ko-cirkulāciju.

Kopš sezonas sākuma (2012.gada 40.nedēļā) gripas vīrusi antigēniski raksturoti 17 valstīs – Austrija, Bulgārija, Čehijas Republika, Dānija, Apvienotā Karaliste (Anglija un Skotija), Vācija, Grieķija, Itālija, Latvija, Portugāle, Moldovas Republika, Rumānija, Krievijas Federācija, Slovākija, Slovēnija, Spānija un Šveice.

Kopā izpētīti 5467 gripas vīrusi. Līdz šim brīdim lielāka daļa no izpētītiem gripas vīrusiem (66%) pēc antigēniskā raksturojuma atbilda šīs sezonas vakcīnas sastāvā iekļautajiem gripas vīrusiem:

- 1343 *A(H1)pdm09 A/California/7/2009 (H1N1)*-līdzīgs\*;
- 1583 *A(H3) A/Victoria/361/2011(H3N2)*-līdzīgs\*;
- 691 *B/Wisconsin/1/2010*-līdzīgs (*B/Yamagata/16/88 līnijas*)\*;
- 329 *B/Brisbane/60/2008*-līdzīgs (*B/Victoria/2/87 līnijas*);
- 16 *B/Florida/4/2006*-līdzīgs (*B/Yamagata/16/88 līnijas*);
- 2 *A(H3) A/Perth/16/2009(H3N2)*-līdzīgs;
- 1503 *B/Estonia/55669/2011*-līdzīgs (*B/Yamagata/16/88 līnijas*)

\* iekļauti vakcīnas sastāvā 2012.-2013.gada sezonai Ziemeļu puslodē

### PVO par gripas izplatību pasaulē 2013.gada 10.maijā

([http://www.who.int/influenza/surveillance\\_monitoring/updates/latest\\_update\\_GIP\\_surveillance/en/index.html](http://www.who.int/influenza/surveillance_monitoring/updates/latest_update_GIP_surveillance/en/index.html))

Ziemeļu puslodes mērenā klimata reģiona valstīs gripas sezona tuvojas beigām un gripas aktivitāte bijusi tuvu starpsezonu līmenim; vairākās Ziemeļamerikas, Eiropas un Ziemeļāzijas valstīs joprojām reģistrēts zems saslimstības līmenis. Noturīga gripas vīrusa izplatība sezonas beigās Ziemeļamerikā un daļā Eiropas valstu saistīta ar pieaugošu *B tipa* gripas vīrusa aktivitāti. Līdz šim Ziemeļamerikā visbiežāk noteikts *A/H3N2* vīruss un Eiropā *A/H1N1pdm09* vīruss, bet Āzijas ziemeļu valstīs dažādās attiecībās reģistrēti abi Ziemeļamerikā un Eiropā visbiežāk reģistrētie vīrusi.

Tropu zonas valstīs gripas aktivitāte bijusi zemā līmenī, savukārt dienvidu puslodē vīrusa aktivitāte bijusi starpsezonu līmenī.

Gandrīz visi *A tipa* gripas vīrusi, kas izpētīti šajā sezonā pēc antigēniskā raksturojuma atbilda 2012./2013.gada sezonas vakcīnas sastāvā iekļautajiem gripas vīrusiem. No *B tipa* gripas vīrusiem, vakcīnas sastāvā iekļautajiem gripas vīrusiem pēc antigēniskā raksturojuma atbilda *Yamagata līnijas* vīrusi, taču 10-30% no šajā sezonā noteiktiem vīrusiem bija *Victoria līnijas*, kas nebija iekļauti sezonas vakcīnas sastāvā.

Konstatēts neliels skaits vīrusu, kas rezistenti pret neiraminidāzes inhibitoriem oseltamivīru un zanamivīru.

Ķīnā līdz šim noteikts 131 *A/H7N9* gripas vīrusa gadījums, no tiem 32 bijuši letāli.

Pārskats par Ziemeļu puslodes 2012./2013.gada gripas sezonu tiks publicēts 2013.gada 31.maijā.

### Par gripas vīrusu rezistences izpēti

([http://www.euroflu.org/cgi-files/bulletin\\_v2.cgi](http://www.euroflu.org/cgi-files/bulletin_v2.cgi))

Kopš sezonas sākuma (40/2012) divpadsmit valstis – Dānija, Vācija, Grieķija, Nīderlande, Portugāle, Norvēģija, Rumānija, Krievijas Federācija, Spānija, Zviedrija, Šveice un Apvienotā Karaliste, veikušas vīrusu rezistences pārbaudi.

Vīrusa tips un apakštīps	Rezistence pret neiraminidāzes inhibitoriem				Rezistence pret M2 inhibitoriem	
	Oseltamivir		Zanamivir		Amantadin, rimantadin	
	Testētie izolāti	t.sk. rezistenti	Testētie izolāti	t.sk. rezistenti	Testētie izolāti	t.sk. rezistenti
<i>A(H1N1)pdm09</i>	697	13 (1,9%)	697	0	105	105 (100%)
<i>A(H3N2)</i>	296	0	296	0	50	50 (100%)
<i>B tipa</i>	407	1 (0,2%)	407	0	neattiecās	

No 13 pacientiem, kuru paraugos noteikts pret oseltamivīru rezistentais *A/H1N1pdm* gripas vīruss, viens bijis hospitalizētais pacients no Krievijas Federācijas, kurš nav saņēmis oseltamivīru; viens hospitalizēts pacients no Vācijas, taču nav zināms vai ārstēšanas laikā ir saņēmis oseltamivīru; divi ambulatorie pacienti no Apvienotās Karalistes, kuri nav saņēmuši oseltamivīru, seši hospitalizētie pacienti, kuri ir saņēmuši oseltamivīru ārstēšanas laikā (Dānijā - 1, Vācijā - 4, Zviedrijā - 1) un trīs hospitalizētie pacienti ar imūnsupresiju, kuri arī ir saņēmuši oseltamivīru ārstēšanas laikā (Nīderlandē - 2, Šveicē - 1).

Viens *B tipa* gripas vīruss ar samazinātu jutību pret oseltamivīru noteikts pacientam no Apvienotās Karalistes, kurš ārstēšanas laikā nav saņēmis oseltamivīru.

**Materiālu sagatavoja** SLIMĪBU PROFILAKSES UN KONTROLES CENTRA Infekcijas slimību riska analīzes un profilakses departamenta Infekcijas slimību uzraudzības un imunizācijas nodaļas epidemioloģe R.Nikiforova un sabiedrības veselības analītiķe K.Pulmane.

Datus par 2012.-2013.gada AAEI un gripas monitoringa 19.nedēļu sniedza:

- 62 primārās veselības aprūpes ārsti (reģistrēto pacientu skaits 94383 – 4,6% no Latvijas iedzīvotāju skaita)
- 11 stacionārās ārstniecības iestādes
- 35 pirmsskolas izglītības iestādes
- 35 vispārējās izglītības iestādes

Izmantoti SIA Rīgas Austrumu klīniskās universitātes slimnīcas (RAKUS) stacionāra „Latvijas Infektoloģijas centrs” (LIC) iknedēļas laboratorijas dati un Neatliekamās medicīniskās palīdzības dienesta sniegtā informācija.

**Pateicamies visiem monitoringa dalībniekiem par laikus un precīzi sniegto informāciju.**

Datu pārpublicēšanas un citēšanas gadījumā atsauce uz Slimību profilakses un kontroles centra “Epidemioloģijas biļetenu” ir obligāta.