



LATVIJAS REPUBLIKAS VESELĪBAS MINISTRIJA

SLIMĪBU PROFILAKSES UN KONTROLES CENTRS

Dunties iela 22, Rīga, LV-1005 • Tālrunis: 67501590 • Fakss: 67501591 • E-pasts: info@spkc.gov.lv • Reģ. Nr. 90009756700

EPIDEMIOLOĢIJAS BIĻETENS

Nr. 28 (1299)

2013.gada 9.maijs

Pārskats par akūto augšējo elpceļu infekciju (AAEI) un gripas* izplatību 2013. gada 18.nedēļā Latvijā

2013.gada 18.nedēļā monitoringā iekļautajās ambulatorajās iestādēs klīniski tika diagnosticēti tikai 5 gripas gadījumi (vidēji 5,2 gadījumi uz 100 000 iedzīvotāju), un salīdzinot ar 17.nedēļu, gripas intensitāte ievērojami samazinājusies - vidēji par 78,5%.

Vērusošos pacientu skaits citu AAEI gadījumos 18.nedēļā samazinājies par 18,1% un bijis vidēji 714,2 gadījumi uz 100 000 iedzīvotāju (17.nedēļā 872,1 gadījums uz 100 000 iedzīvotāju).

Vēršanās pneimonijas gadījumos 18.nedēļā (7,3 gadījumi uz 100 000 iedzīvotāju) salīdzinājumā ar 17.nedēļu samazinājusies par 31,7%.

Vēršanās pie ģimenes ārsta AAEI, gripas un pneimonijas gadījumos vidēji uz 100 000 iedzīvotāju¹

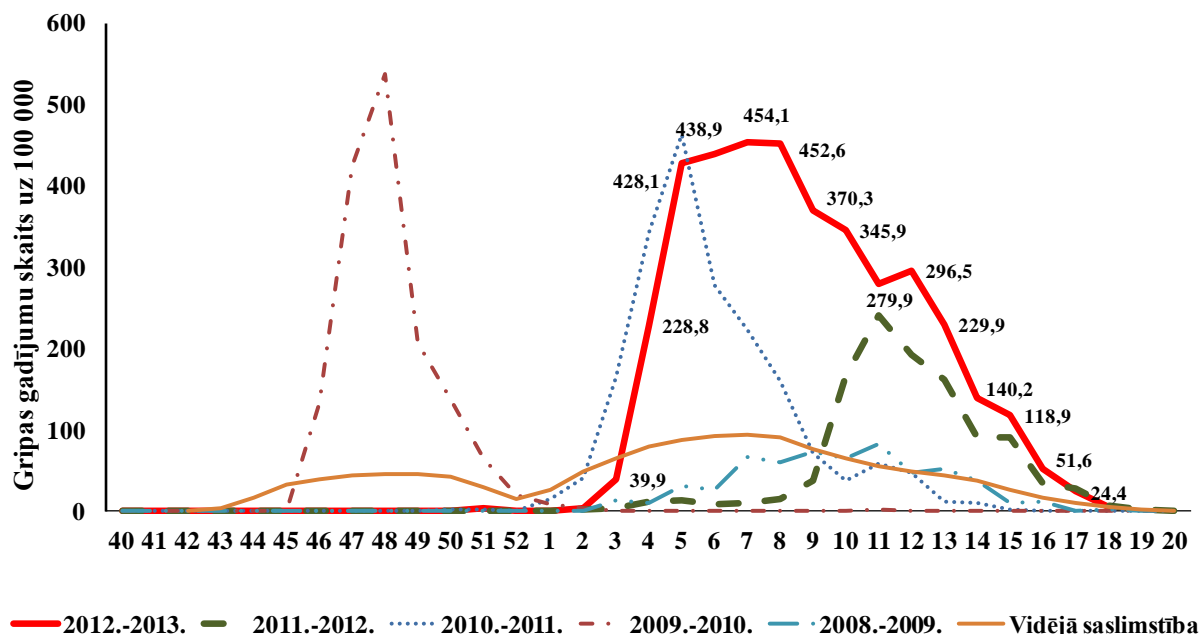
	Vecuma grupas	14.	15.	16.	17.	18.	Salīdzinot ar iepriekšējo nedēļu (%)
AAEI	Vidēji	986,7	932,5	860,9	872,1	714,2	-18,1
	0-4	3856,5	4134,3	4451,3	3773,9	3362,2	-10,9
	5-14	3473,7	3400,0	2995,4	3141,8	2453,1	-21,9
	15-64	611,1	535,5	465,3	542,6	408,3	-24,8
	65>	257,1	263,4	226,8	128,9	114,5	-11,2
Gripa	Vidēji	140,2	118,9	51,6	24,4	5,2	-78,5
	0-4	287,8	303,4	76,7	56,9	19,2	-66,2
	5-14	390,8	387,3	141,1	75,3	0,0	-100,0
	15-64	115,4	82,6	39,3	14,2	4,6	-67,4
	65>	58,4	67,2	45,4	28,0	6,0	-78,5
Pneimonija	Vidēji	41,4	25,3	27,8	10,7	7,3	-31,7
	0-4	57,6	37,9	38,4	19,0	19,2	1,3
	5-14	21,7	43,0	21,7	21,5	0,0	-100,0
	15-64	41,4	18,5	27,6	11,4	7,7	-32,1
	65>	46,7	39,2	28,4	0,0	6,0	0,0

*klīniski diagnosticētie gripas gadījumi monitoringā iesaistītajās iestādēs

¹ Saslimstības līmenis nedēļas laikā tiek aprēķināts no pacientu skaita, kas pirmo reizi sakarā ar saslimšanas epizodi vērsušies pie ģimenes ārsta.

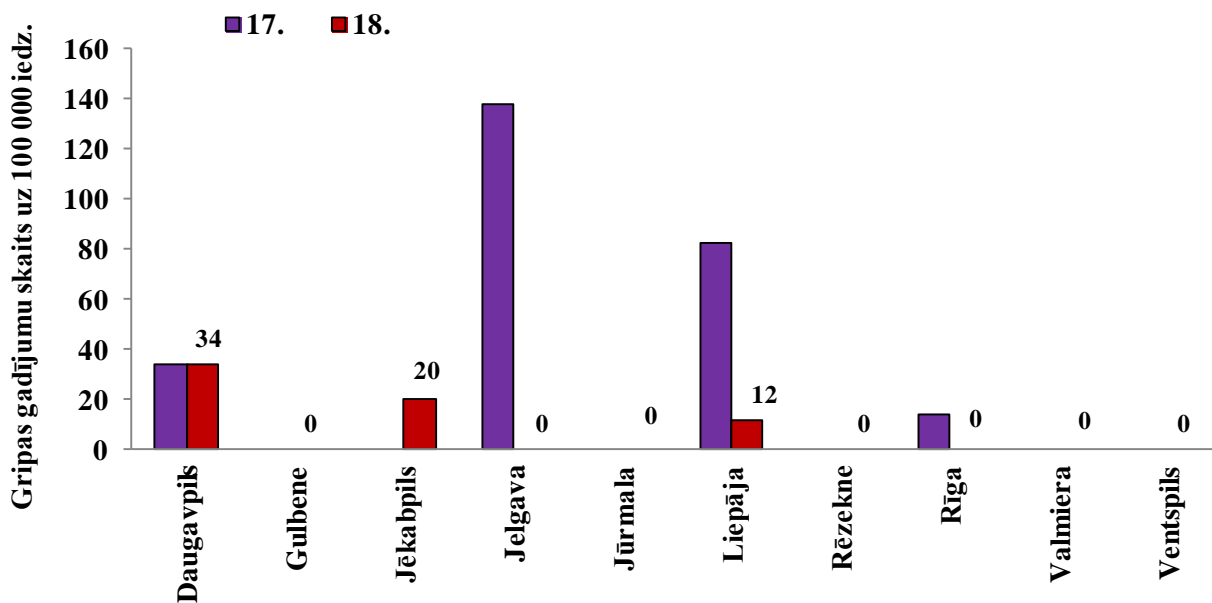
Gripas intensitāte

Pacientu vēršanās ambulatorajās monitoringa iestādēs gripas gadījumos turpinājusi pakāpeniski samazināties un saslimstības līmenis 18.nedēļā bijis zems - līdzīgi pagājušā sezonā reģistrētai saslimstībai atbilstošā periodā. Gripas epidēmija šajā sezonā, ņemot vērā tās ilgumu un intensitāti, bijusi smagāka nekā iepriekšējās sezonās.



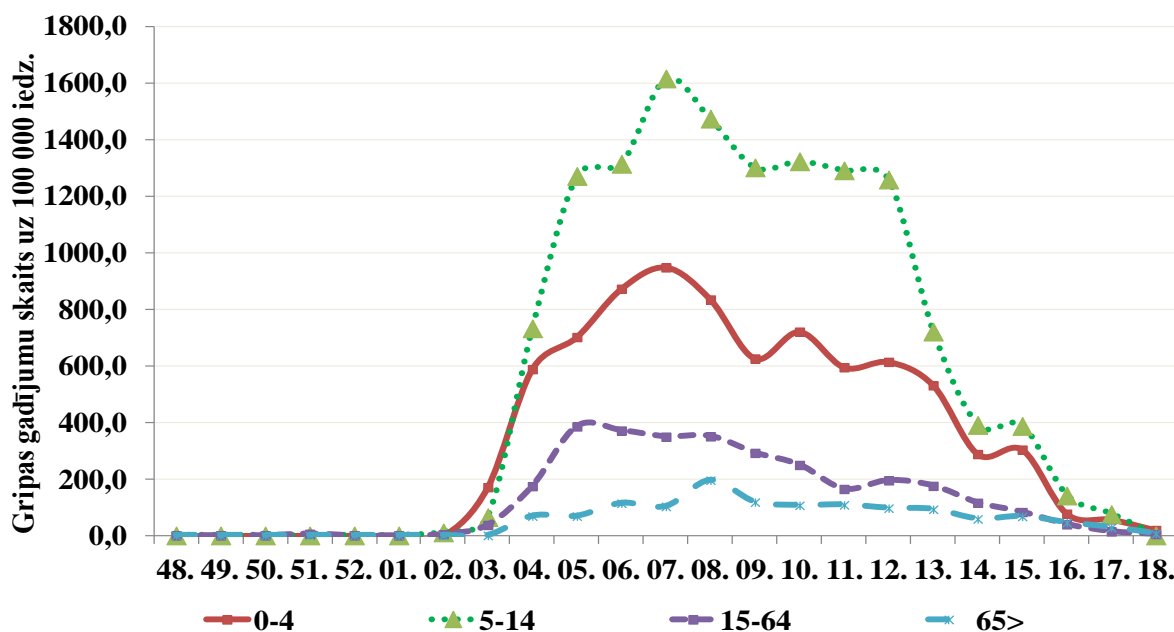
Gripa atsevišķās monitoringa teritorijās

Gripas gadījumi 18.nedēļā tika reģistrēti tikai trijās no desmit monitoringā iekļautajām pilsētām – Daugavpilī, Jēkabpilī un Liepājā, turklāt nevienā no monitoringā iekļautajām pilsētām saslimstība nav bijusi augstāka nekā 100 gadījumi uz 100 000 iedzīvotājiem. Gripas gadījumu skaits salīdzinājumā ar 17.nedēļu ir palielinājies tikai Jēkabpilī, Daugavpilī tas nav mainījies, bet pārējās monitoringa pilsētās tas samazinājies vai arī gadījumi netika reģistrēti.



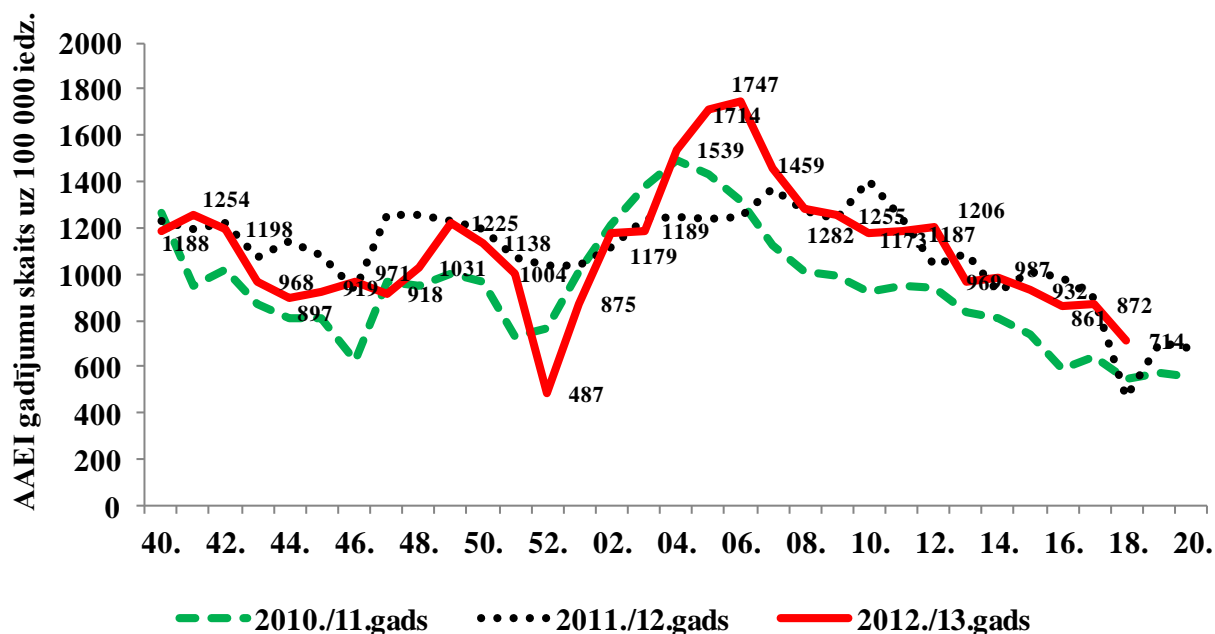
Gripas atsevišķās vecuma grupās

Saslimstība ar gripu turpinājusi samazināties visās vecuma grupās; 18.nedēļā gripas gadījumi netika reģistrēti bērniem vecuma grupā no 5-14 gadiem, ievērojami samazinājusies saslimstība arī vecuma grupā 0-4 gadi (19,2 gadījumi uz 100 000 iedzīvotāju).



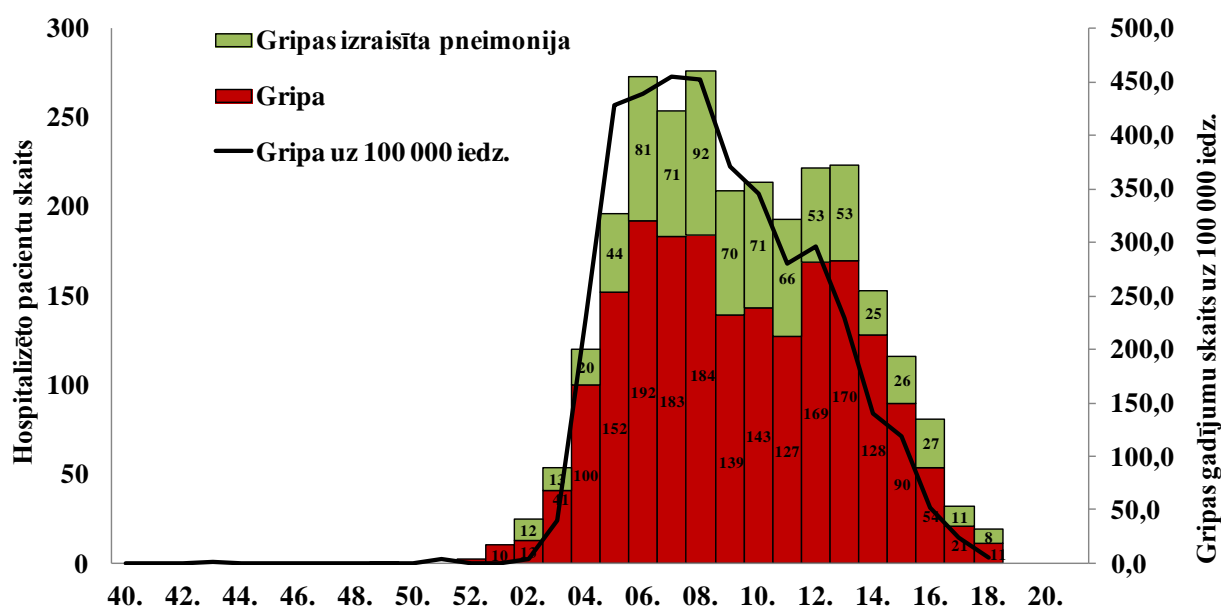
Vēršanās pēc medicīniskās palīdzības AAEI gadījumos

Saslimstība ar citām akūtām augšējo elpceļu infekcijām 18.nedēļā samazinājusies, taču bijusi augstāka nekā divās pagājušajās gripas sezonās attiecīgajā laika periodā.



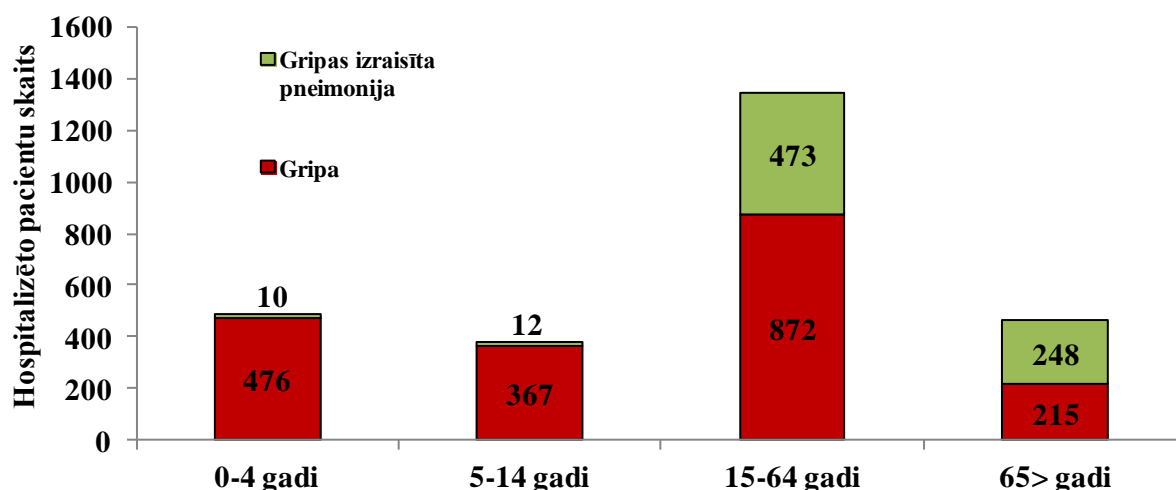
Par hospitalizētiem pacientiem monitoringā iekļautajās stacionārās iestādēs

No monitoringā iesaistītajām stacionārām ārstniecības iestādēm (11 slimnīcas) saņemta informācija par 18.nedēļā hospitalizētiem pacientiem gripas un gripas izraisītās pneimonijas gadījumos – Daugavpilī (6), Gulbenē (1), Jelgavā (7), Rīgā (2), Valmierā (2) un Ventspilī (1). Kopā hospitalizēti 19 pacienti: ar diagnozi *gripa* - 11 un ar diagnozi *gripas izraisīta pneimonija* – 8 pacienti. Stacionēto pacientu skaits *gripas* gadījumos, salīdzinājumā ar 17.nedēļu samazinājies par 10 gadījumiem, bet *gripas izraisītas pneimonijas* gadījumu skaits samazinājies par 3 gadījumiem.



Hospitalizēto pacientu skaits pa vecuma grupām

Hospitalizēto pacientu skaits gripas gadījumos 18.nedēļā, salīdzinot ar 17.nedēļu palielinājies vecuma grupā no 15-64 gadiem (par 2 gadījumiem), un samazinājies pārējās vecuma grupās. Kopš sezonas sākuma monitoringā iekļautajās stacionārajās iestādēs hospitalizēti 1930 pacienti gripas gadījumos un 743 pacienti gripas izraisītas pneimonijas gadījumos. Gripas izraisītās pneimonijas gadījumos 98,7% pacientu bijuši vecumā virs 15 gadiem. Hospitalizēto pacientu vidū vecumā virs 65 gadiem vairāk nekā puse (53,6%) bijuši stacionēti sakarā ar gripas izraisītu pneimoniju (248 no 463).

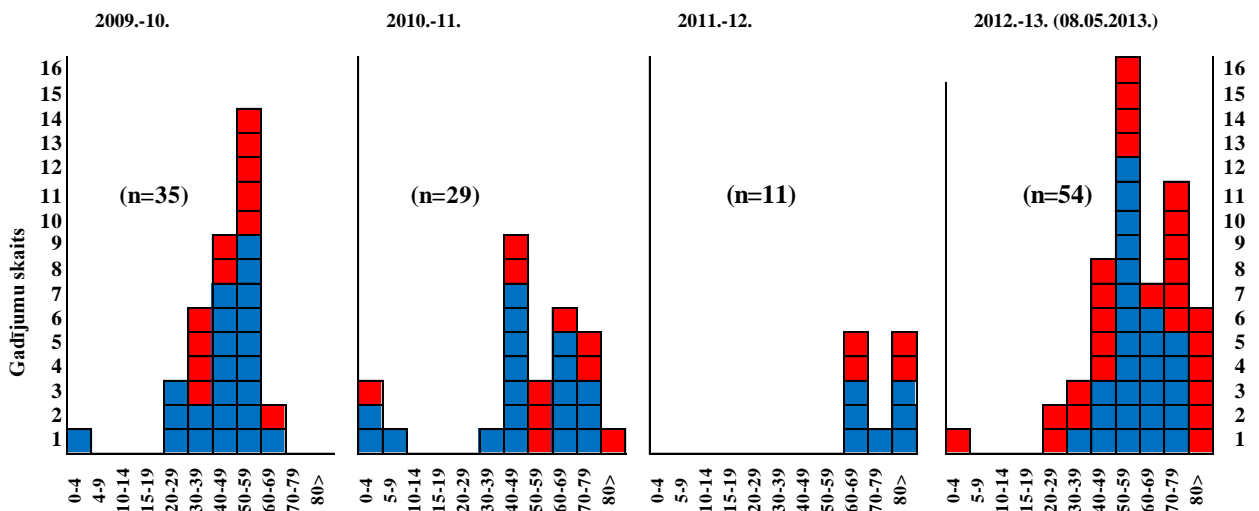


Par nāves gadījumiem saistītiem ar gripas infekciju

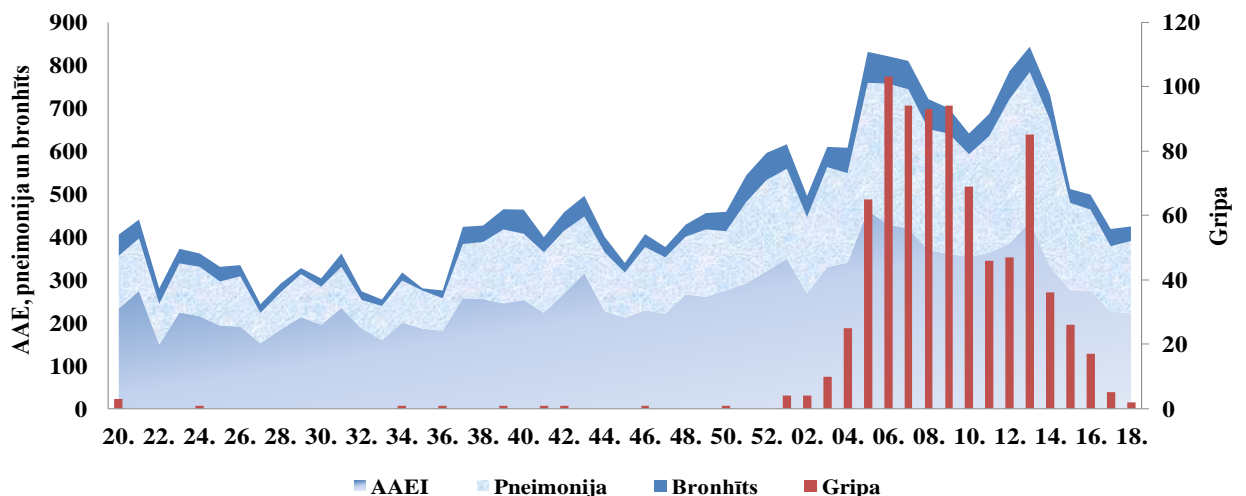
2013.gada 18.nedēļā saņemti divi paziņojumi par nāves gadījumiem saistībā ar iespējamo gripas infekciju (pacienti laboratoriski netika izmeklēti). Kopš epidēmijas sākuma (2013.gada 4.nedēļa) pavisam saņemti 54 paziņojumi par nāves gadījumiem pacientiem ar laboratoriski apstiprinātu (51) vai ar aizdomām par gripas infekciju (3). Pacienti vecumā no 0 līdz 86 gadiem; vidējais vecums – 58 gadi; vīrieši – 27, sievietes – 27. Lielākā daļa pacientu (40 no 54) vecumā vīrs 50 gadiem (74%).

Gandrīz visiem mirušajiem tika noskaidrots vismaz viens riska faktors – galvenokārt hroniskas slimības (sirds, plaušu saslimšanas, cukura diabēts, aknu saslimšanas, onkoloģiskas, nervu sistēmas slimības, HIV) vai citi riska faktori (adipozitāte, grūtniecība, citi). No pacientiem, kuriem infekcija apstiprināta laboratoriski, *A tipa* gripa noteikta 40 (78%) gadījumos, bet *B tipa* gripa - 11 (22%) gadījumos.

Nāves gadījumu skaits pēc dzimuma un pa vecuma grupām 2012.-13.gada un iepriekšējās sezonās



Neatliekamās medicīniskās palīdzības dienesta (NMPD) dati par hospitalizētajiem pacientiem elpceļu infekciju gadījumos no 2012.gada 20. līdz 2013.gada 17.nedēļai



Saskaņā ar NMPD sniegtajiem datiem, 2013.gada 18.nedēļā tika hospitalizēti 2 pacienti ar diagnozi „gripa”. Kopējais hospitalizēto pacientu skaits elpceļu infekciju gadījumos (gripa, AAEI, pneimoniija, bronhīts) salīdzinājumā ar 17.nedēļu palielinājies par 1%, t.sk. pneimoniiju skaits palielinājies par 10%, taču AAEI gadījumu skaits samazinājies par 2%, savukārt bronhītu gadījumu skaits - par 15%.

Respiratoro vīrusu cirkulācija

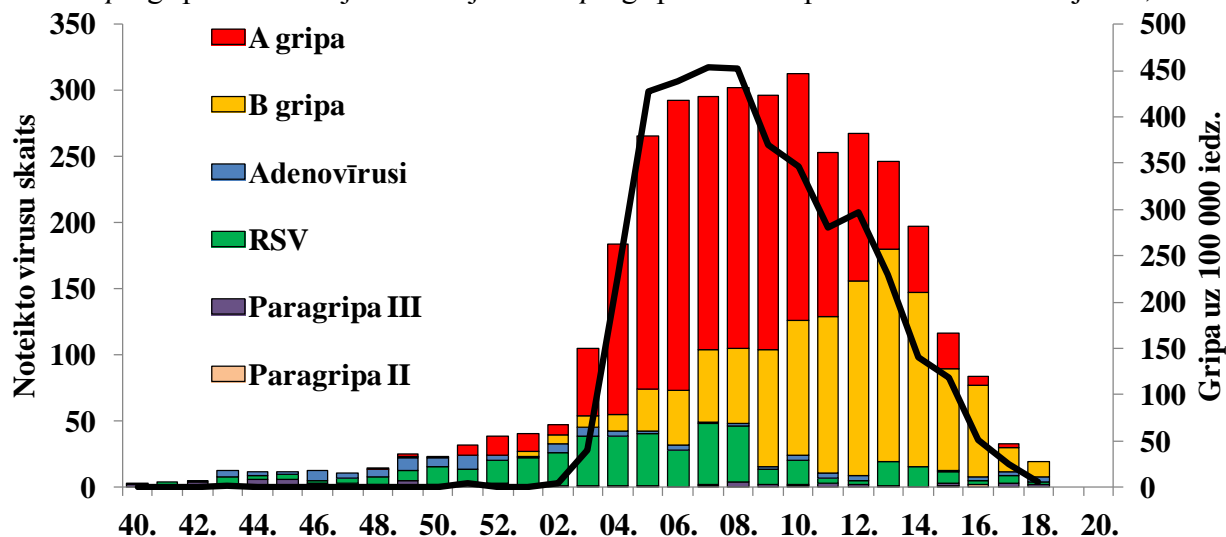
SIA „Rīgas Austrumu klīniskā universitātes slimnīca” stacionāra „Latvijas Infektoloģijas centrs” laboratorijā 2013.gada 18.nedēļā tika izmeklēti 95 personu klīniskie paraugi – par 32,6% mazāk nekā 17.nedēļā (141). Noteikto gripas vīrusu skaits – 16 (17.nedēļā – 21) samazinājies par 23,8% un sastādīja 16,8% no visiem izmeklētajiem paraugiem (16.nedēļā – 14,9%). Noteikto *A tipa* gripas vīrusu skaits pieaudzis par divi, bet *B tipa* noteikto gripas vīrusu skaits samazinājies par septiņi, taču *B tipa* gripas vīrusu skaits 18.nedēļā bijis 2,2 reizes lielāks nekā *A tipa* gripas vīrusu skaits un to īpatsvars bijis 68,8%.

Izmeklēto paraugu skaits un noteikto respiratoro vīrusu skaits 2012.-2013.gada sezonā pa nedēļām

Nedēļas	Izmeklēto paraugu skaits	A gripa	B gripa	Paragripa I	Paragripa II	Paragripa III	Paragripa IV	RSV	Adenovīrusi	hMPV	Pozitīvo paraugu skaits	Pozitīvo paraugu īpatsvars (%)	Gripa "poz" no izmeklēto paraugu skaita (%)	Gripa no pozitīvo paraugu skaita (%)	RSV no pozitīvo paraugu skaita (%)
40.	78	1		2							3	3,8	1,3	33,3	0
41.	83			1				3	2		6	7,2	0,0	0	50
42.	88			1		2			1		4	4,5	0,0	0	0
43.	88			1		1		6	5	1	14	15,9	0,0	0	42,9
44.	93			1		5		3	3		12	12,9	0,0	0	25
45.	73					6		4	2		12	16,4	0,0	0	33,3
46.	61			1		2		2	8		13	21,3	0,0	0	15,4
47.	59					3		4	4		11	18,6	0,0	0	36,4
48.	98	1		1		1		6	6		15	15,3	1,0	6,7	40
49.	109	2	1	1		4		8	9		25	22,9	2,8	12	32
50.	107		1			2		14	6		23	21,5	0,9	4,3	60,9
51.	98	8		1		2		11	10		32	32,7	8,2	25	34,4
52.	102	15		1		2		17	4		39	38,2	14,7	38,5	43,6
01.	120	14	4	1				21	1		41	34,2	15,0	43,9	51,2
02.	136	7	7			1		25	7		47	34,6	10,3	29,8	53,2
03.	261	51	9			1		38	6		105	40,2	23,0	57,1	36,2
04.	302	129	12			1		38	4		184	60,9	46,7	76,6	20,7
05.	459	192	31			1		40	2		266	58,0	48,6	83,8	15
06.	537	220	41					28	4		293	54,6	48,6	89,1	9,6
07.	523	191	55		1	1		46	1	2	297	56,8	47,0	82,8	15,5
08.	542	197	57			4		42	2		302	55,7	46,9	84,1	13,9
09.	552	192	88			2		12	2	3	299	54,2	50,7	93,6	4
10.	505	187	102	1		1		18	4	1	314	62,2	57,2	92	5,7
11.	447	124	118			3		4	4	2	255	57,0	54,1	94,9	1,6
12.	437	112	147			2		3	4		268	61,3	59,3	96,6	1,1
13.	405	66	161			1		18			246	60,7	56,0	92,3	7,3
14.	293	50	131					16		1	198	67,6	61,8	91,4	8,1
15.	264	27	77	1		2		9	1		117	44,3	39,4	88,9	7,7
16.	219	7	69		2			3	3	1	85	38,8	34,7	89,4	3,5
17.	141	3	18			3		6	3		33	23,4	14,9	63,6	18,2
18.	95	5	11			2		2	4		24	25,3	16,8	66,7	8,3
Kopā	7375	1801	1140	14	3	55	0	447	112	11	3583	48,6	39,9	82,1	12,5

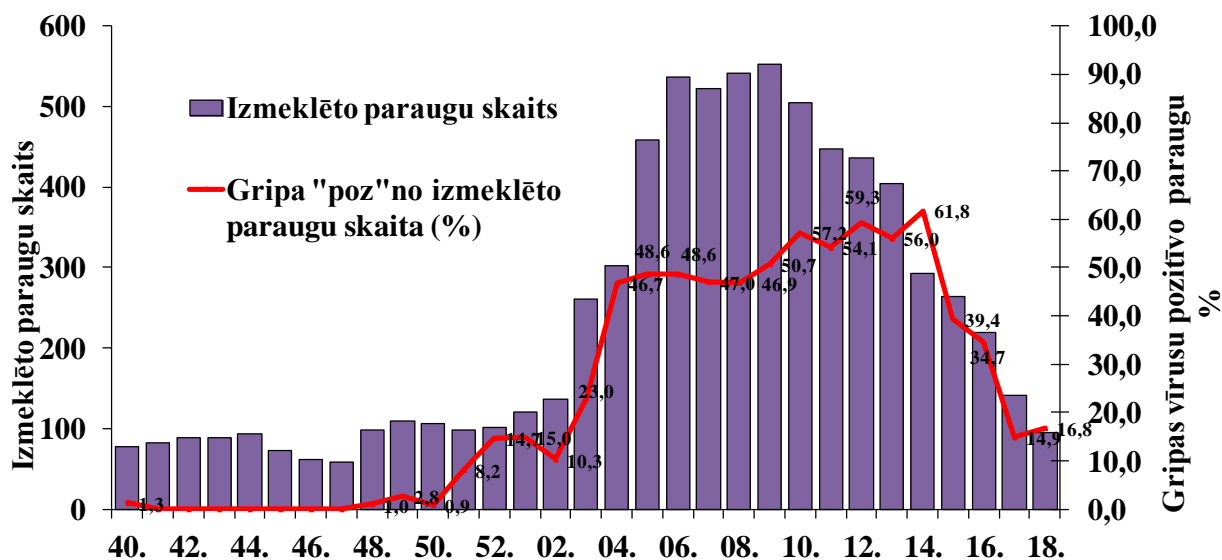
Noteikto vīrusu skaits pa nedēļām

Šajā sezonā kopš epidēmijas sākuma līdz tika sasniegta maksimālā intensitāte (6.-8.nedēļā), Latvijā dominējošs bijis *A/H1N1pdm09* vīruss. Sākot no 9.nedēļas, *A tipa* gripas vīrusu skaits pakāpeniski samazinājies, taču *B tipa* gripas skaits pakāpeniski pieauga; Pēdējo nedēļu laikā *B tipa* gripas vīruss bija dominējošs. *B tipa* gripas vīrusu īpatsvars 18.nedēļā bijis 68,8%.



Gripas „pozitīvo” paraugu īpatsvars

Gripas pozitīvo paraugu īpatsvars nedaudz pieaudzis un 18.nedēļā (16,8%) salīdzinājumā ar 17.nedēļu (14,9%) tas ir palielinājies par 1,9%.



Vispārējās izglītības iestāžu apmeklējums

Vispārējās izglītības iestādes 18.nedēļā apmeklēja vidēji 93,4% skolēnu, par 0,2% vairāk nekā 17.nedēļā. Apmeklētība pieaugusi sešās monitoringā iekļautajās teritorijās un samazinājusies četrās. Viszemākā apmeklētība bijusi Valmierā – 87,7%, kur tā arī visstraujāk samazinājusies – par 7,4%.

Monitoringa pilsētas /nedēļas	Daugavpils	Gulbene	Jekabpils	Jelgava	Jūrmala	Liepāja	Rēzekne	Rīga	Valmiera	Ventspils	Vidēji
14.	91,3	87,3	93,8	94,1	92,9	90,5	92,1	91,0	91,0	91,9	91,7
15.	90,4	89,1	95,5	95,3	91,8	90,7	91,1	92,0	90,4	90,8	91,7
16.	90,4	89,3	95,7	94,3	93,6	84,6	91,3	92,5	93,3	90,2	91,6
17.	92,7	91,7	94,7	95,6	94,3	94,6	92,0	93,0	95,1	92,5	93,3
18.	92,4	93,5	97,8	96,4	97,3	94,9	92,7	92,7	87,7	92,2	93,4
Salīdzinājumā ar 17.nedēļu	-0,3	1,8	3,2	0,8	3,0	0,3	0,6	-0,2	-7,4	-0,3	0,2

Pirmsskolas izglītības iestāžu apmeklējums

Pirmsskolas izglītības iestādes 18.nedēļā apmeklējuši vidēji 71,9% reģistrēto bērnu. Apmeklētības līmenis, salīdzinot ar 17.nedēļu, samazinājies - vidēji par 1,9%. Apmeklētība samazinājusies septiņās no desmit monitoringa pilsētām. Zemākā apmeklētība reģistrēta Jēkabpilī, tur pirmsskolas izglītības iestādes apmeklējuši mazliet vairāk kā puse reģistrēto bērnu (50,2%).

Monitoringa pilsētas /nedēļas	Daugavpils	Gulbene	Jekabpils	Jelgava	Jūrmala	Liepāja	Rēzekne	Rīga	Valmiera	Ventspils	Vidēji
14.	63,7	65,4	44,0	77,8	62,6	70,3	72,3	73,1	62,9	75,2	69,5
15.	68,2	71,0	47,8	75,1	69,2	74,8	72,0	76,7	69,4	73,5	71,9
16.	70,4	75,3	56,9	70,4	73,3	78,2	73,2	76,2	73,4	74,2	73,4
17.	67,9	74,0	49,1	72,4	72,8	81,4	75,1	77,2	79,0	76,0	73,8
18.	63,5	71,4	50,2	73,2	67,1	77,1	76,9	75,6	74,2	75,2	71,9
Salīdzinājumā ar 17.nedēļu	-4,4	-2,6	1,1	0,8	-5,7	-4,2	1,9	-1,7	-4,8	-0,8	-1,9

Secinājumi

Gripas epidēmija tuvojas nobeigumam. 2013.gada 18.nedēļā klīniskie gripas gadījumi tika reģistrēti trijās no desmit monitoringā iekļautajām pilsētām, un nevienā no tām vēršanās pēc medicīniskās palīdzības gripas gadījumos nepārsniedza 100 gadījumus uz 100 000 iedzīvotājiem.

Samazinājies arī laboratoriski apstiprināto gripas gadījumu skaits. Latvijā kopš 13.nedēļas dominējošs ir *B tipa* gripas vīruss.

Situācija PVO Eiropas reģiona valstīs 17.nedēļā

(http://www.euroflu.org/cgi-files/bulletin_v2.cgi)

Gandrīz visās PVO Eiropas reģiona valstīs gripas aktivitāte bijusi zema. Lielākā daļa valstu informējusi par sporādisko gripas izplatību vai gripas aktivitāte netika novērota. Samazinājies pozitīvo uz gripas vīrusiem paraugu īpatsvars. Dominēja *B tipa* gripas vīrusi, tiem sekoja A/H3N2 un salīdzinoši neliels *AH1N1pdm* vīrusu skaits.

Hospitalizēto pacientu skaits smago akūto elpceļu infekciju (SARI) gadījumos turpinājies samazināties; samazinājies arī pozitīvo paraugu skaits uz gripas vīrusiem SARI pacientu vidū.

Virusoloģijas dati. 2013.gada 17.nedēļā uzraudzības tīkla ietvaros un ārpus tā pavisam noteikti 382 pozitīvi gripas vīrusu paraugi, no tiem 236 (62%) paraugos noteikts *B tipa* gripas

vīruss. No 45 tipētiem *A tipa* gripas vīrusiem noteikti 13 (29%) *A/H1N1pdm* un 32 (71%) *A/H3N2* vīrusi.

Kopš sezonas sākuma 5732 *B tipa* gripas vīrusiem noteikta līnija, no tiem 5254 (92%) bija no *B/Yamagata* līnijas un 478 (8%) *B/Victoria* līnijas.

Eiropas reģionā 17.nedēļā gripas vīrusu izplatība bijusi zema, tādēļ par dominējošā vīrusa tipu ziņojušas tikai atsevišķas valstis. *B tipa* gripas vīruss dominējis Bulgārijā, Gruzijā, Vācijā, Grieķijā, Latvijā, Slovēnijā un Apvienotā Karalistē (Skotija), bet *A tipa* gripas vīruss dominējis Igaunijā, Īrijā un Apvienotā Karalistē (Velsa).

Kopš sezonas sākuma (2012.gada 40.nedēļa) gripas vīrusi antigēniski raksturoti 17 valstīs – Austrija, Bulgārija, Čehijas Republika, Dānija, Apvienotā Karaliste (Anglija un Skotija), Vācija, Grieķija, Itālija, Latvija, Portugāle, Moldovas Republika, Rumānija, Krievijas Federācija, Slovākija, Slovēnija, Spānija un Šveice.

Kopā izpētīti 5300 gripas vīrusi. Līdz šim brīdim lielāka daļa no izpētītiem gripas vīrusiem (66%) pēc antigēniskā raksturojuma atbilda šīs sezonas vakcīnas sastāvā iekļautajiem gripas vīrusiem:

- 1289 *A(H1)pdm09 A/California/7/2009 (H1N1)-līdzīgs**;
- 1541 *A(H3) A/Victoria/361/2011(H3N2)-līdzīgs**;
- 666 *B/Wisconsin/1/2010-līdzīgs (B/Yamagata/16/88 līnijas)**;
- 328 *B/Brisbane/60/2008-līdzīgs (B/Victoria/2/87 līnijas)*;
- 16 *B/Florida/4/2006-līdzīgs (B/Yamagata/16/88 līnijas)*;
- 2 *A(H3) A/Perth/16/2009(H3N2)-līdzīgs*;
- 1458 *B/Estonia/55669/2011-līdzīgs (B/Yamagata/16/88 līnijas)*

* iekļauti vakcīnas sastāvā 2012.-2013.gada sezonai Ziemeļu puslodē

PVO par gripas izplatību pasaulē 2013.gada 26.aprīlī

(http://www.who.int/influenza/surveillance_monitoring/updates/latest_update_GIP_surveillance/en/index.html)

Ziemeļu puslodes mērenā klimata reģiona valstīs gripas aktivitāte turpinājusi samazināties un bijusi tuvu starpsezonu līmenim; vairākās Ziemeļamerikas, Eiropas un Ziemeļāzijas valstīs joprojām reģistrēts zems saslimstības līmenis. Noturīga gripas vīrusa izplatība saistīta ar pieaugošu *B tipa* gripas vīrusa aktivitāti. Līdz šim Ziemeļamerikā visbiežāk noteikts *A/H3N2* vīruss un Eiropā *A/H1N1pdm09* vīruss, bet Āzijas ziemeļu valstīs dažādās attiecībās reģistrēti abi Ziemeļamerikā un Eiropā visbiežāk reģistrētie vīrusi.

Tropu zonas valstīs gripas aktivitāte bijusi zemā līmenī, savukārt dienvidu puslodē vīrusa aktivitāte bijusi starpsezonu līmenī.

Gandrīz visi *A tipa* gripas vīrusi, kas izpētīti šajā sezonā pēc antigēniskā raksturojuma atbilda 2012./2013.gada sezonas vakcīnas sastāvā iekļautajiem gripas vīrusiem. No *B tipa* gripas vīrusiem, vakcīnas sastāvā iekļautajiem gripas vīrusiem pēc antigēniskā raksturojuma atbilda *Yamagata līnijas* vīrusi, taču šajā sezonā noteikti vairāki *Victoria līnijas* vīrusi, kas nebija sezonas vakcīnas sastāvā.

Konstatēts neliels skaits vīrusu, kas rezistenti pret neiramīnīdāzes inhibitoriem oseltamivīru un zanamivīru.

Ķīnā līdz šim noteikti vairāk nekā simts *A/H7N9* gripas vīrusa gadījumi.

Pārskats par Ziemeļu puslodes 2012./2013.gada gripas sezonu tiks publicēts 2013.gada 31.maijā.

Par gripas vīrusu rezistences izpēti

(http://www.euroflu.org/cgi-files/bulletin_v2.cgi)

Kopš sezonas sākuma (40/2012) divpadsmit valstis – Dānija, Vācija, Grieķija, Nīderlande, Portugāle, Norvēģija, Rumānija, Krievijas Federācija, Spānija, Zviedrija, Šveice un Apvienotā Karaliste, veikušas vīrusu rezistences pārbaudi.

Vīrusa tips un apakštīps	Rezistence pret neiramīnīdāzes inhibitoriem				Rezistence pret M2 inhibitoriem	
	Oseltamivir		Zanamivir		Amantadin, rimantadin	
	Testētie izolāti	t.sk. rezistenti	Testētie izolāti	t.sk. rezistenti	Testētie izolāti	t.sk. rezistenti
<i>A(H1N1)pdm09</i>	695	13 (1,9%)	695	0	105	105 (100%)
<i>A(H3N2)</i>	294	0	294	0	50	50 (100%)
<i>B tipa</i>	405	1 (0,2%)	405	0	neattiecās	

No 13 pacientiem, kuru paraugos noteikts pret oseltamivīru rezistentais *A/H1N1pdm* gripas vīruss, viens bijis hospitalizētais pacients no Krievijas Federācijas, kurš nav saņēmis oseltamivīru; viens hospitalizētais pacients no Vācijas, taču nav zināms vai ārstēšanas laikā ir saņēmis oseltamivīru; divi ambulatorie pacienti no Apvienotās Karalistes, kuri nav saņēmuši oseltamivīru, seši hospitalizētie pacienti, kuri ir saņēmuši oseltamivīru ārstēšanas laikā (Dānijā - 1, Vācijā - 4, Zviedrijā - 1) un trīs hospitalizētie pacienti ar imūnsupresiju, kuri arī ir saņēmuši oseltamivīru ārstēšanas laikā (Nīderlandē - 2, Šveicē - 1).

Viens *B tipa* gripas vīruss ar samazinātu jutību pret oseltamivīru noteikts pacientam no Apvienotās Karalistes, kurš ārstēšanas laikā nav saņēmis oseltamivīru.

Slimību profilakses un kontroles centrs aicina iepazīties ar informāciju par gripas infekciju un ieteikumiem gripas profilaksei SPKC mājas lapā - <http://www.spkc.gov.lv/> :

- IEDZĪVOTĀJIEM

<http://www.spkc.gov.lv/ieteikumi-gripas-profilaksei/320/informacija-un-ieteikumi-par-gripas-profilaksi-iedzivotajiem>

- IZGLĪTĪBAS IESTĀDĒM

<http://www.spkc.gov.lv/ieteikumi-gripas-profilaksei/321/informacija-un-ieteikumi-izglitibas-iestadem-par-gripas-profilakses-pasakumiem>

- VESELĪBAS APRŪPES SPECIĀLISTIEM

<http://www.spkc.gov.lv/ieteikumi-gripas-profilaksei/331/informacija-un-ieteikumi-veselibas-aprupes-specialistiem-par-gripas-profilakses-pasakumiem>

- DARBA DEVĒJIEM

<http://www.spkc.gov.lv/ieteikumi-gripas-profilaksei/319/ieteikumi-darba-devejiem-par-gripas-profilakses-pasakumiem>

Materiālu sagatavoja SLIMĪBU PROFILAKSES UN KONTROLES CENTRA Infekcijas slimību riska analīzes un profilakses departamenta Infekcijas slimību uzraudzības un imunizācijas nodaļas epidemioloģe R.Nikiforova un sabiedrības veselības analītiķe K.Pulmane.

Datus par 2012.-2013.gada AAEI un gripas monitoringa 18.nedēļu sniedza:

- 63 primārās veselības aprūpes ārsti (reģistrēto pacientu skaits 95629 – 4,6% no Latvijas iedzīvotāju skaita)
- 11 stacionārās ārstniecības iestādes
- 35 pirmsskolas izglītības iestādes
- 35 vispārējās izglītības iestādes

Izmantoti SIA Rīgas Austrumu klīniskās universitātes slimnīcas (RAKUS) stacionāra „Latvijas Infektoloģijas centrs” (LIC) iknedēļas laboratorijas dati un Neatliekamās medicīniskās palīdzības dienesta sniegtā informācija.

Pateicamies visiem monitoringa dalībniekiem par laikus un precīzi sniegto informāciju.

Datu pārpublicēšanas un citēšanas gadījumā atsauce uz Slimību profilakses un kontroles centra “Epidemioloģijas biļetenu” ir obligāta.