



LATVIJAS REPUBLIKAS VESELĪBAS MINISTRIJA

SLIMĪBU PROFILAKSES UN KONTROLES CENTRS

Dunties iela 22, Rīga, LV-1005 • Tālr. 67501590 • Fakss 67501591 • E-pasts: info@spkc.gov.lv • Reģ. Nr. 90009756700

EPIDEMIOLOĢIJAS BIĻETENS

Nr. 25 (1296)

2013.gada 30.aprīlī

Pārskats par akūto augšējo elpceļu infekciju (AAEI) un gripas* izplatību 2013. gada 17.nedēļā Latvijā

2013.gada 17.nedēļā monitoringā iekļautajās ambulatorajās iestādēs klīniski tika diagnosticēti 25 gripas gadījumi (vidēji 24,4 gadījumi uz 100 000 iedzīvotāju), un salīdzinot ar 16.nedēļu, gripas intensitāte samazinājusies vidēji par 52,8%.

Vērsušos pacientu skaits citu AAEI gadījumos 17.nedēļā palielinājies par 1,3% un bijis vidēji 872,1 gadījums uz 100 000 iedzīvotāju (16.nedēļā 860,9 gadījumi uz 100 000 iedzīvotāju).

Vēršanās pneimonijas gadījumos 17.nedēļā (10,7 gadījumi uz 100 000 iedzīvotāju) salīdzinājumā ar 16.nedēļu ievērojami samazinājusies - par 61,4%.

Vēršanās pie ģimenes ārsta AAEI, gripas un pneimonijas gadījumos vidēji uz 100 000 iedzīvotāju¹

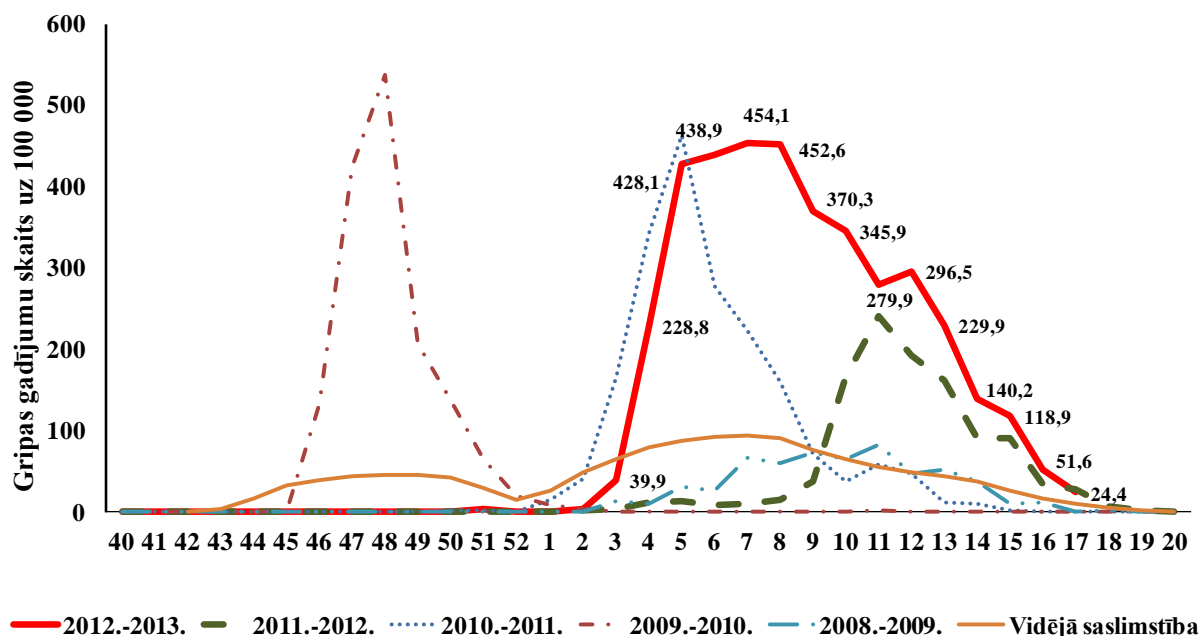
	Vecuma grupas	13.	14.	15.	16.	17.	Salīdzinot ar iepriekšējo nedēļu (%)
AAEI	Vidēji	969,1	986,7	932,5	860,9	872,1	1,3
	0-4	4229,1	3856,5	4134,3	4451,3	3773,9	-15,2
	5-14	3540,7	3473,7	3400,0	2995,4	3141,8	4,9
	15-64	569,3	611,1	535,5	465,3	542,6	16,6
	65>	190,5	257,1	263,4	226,8	128,9	-43,2
Gripa	Vidēji	229,9	140,2	118,9	51,6	24,4	-52,8
	0-4	531,0	287,8	303,4	76,7	56,9	-25,9
	5-14	721,1	390,8	387,3	141,1	75,3	-46,6
	15-64	175,3	115,4	82,6	39,3	14,2	-63,7
	65>	92,4	58,4	67,2	45,4	28,0	-38,2
Pneimonija	Vidēji	31,7	41,4	25,3	27,8	10,7	-61,4
	0-4	37,9	57,6	37,9	38,4	19,0	-50,6
	5-14	21,5	21,7	43,0	21,7	21,5	-0,9
	15-64	33,3	41,4	18,5	27,6	11,4	-58,8
	65>	28,9	46,7	39,2	28,4	0,0	-100,0

*klīniski diagnosticētie gripas gadījumi monitoringā iesaistītajās iestādēs

¹ Saslimstības līmenis nedēļas laikā tiek aprēķināts no pacientu skaita, kas pirmo reizi sakarā ar saslimšanas epizodi vērsušies pie ģimenes ārsta.

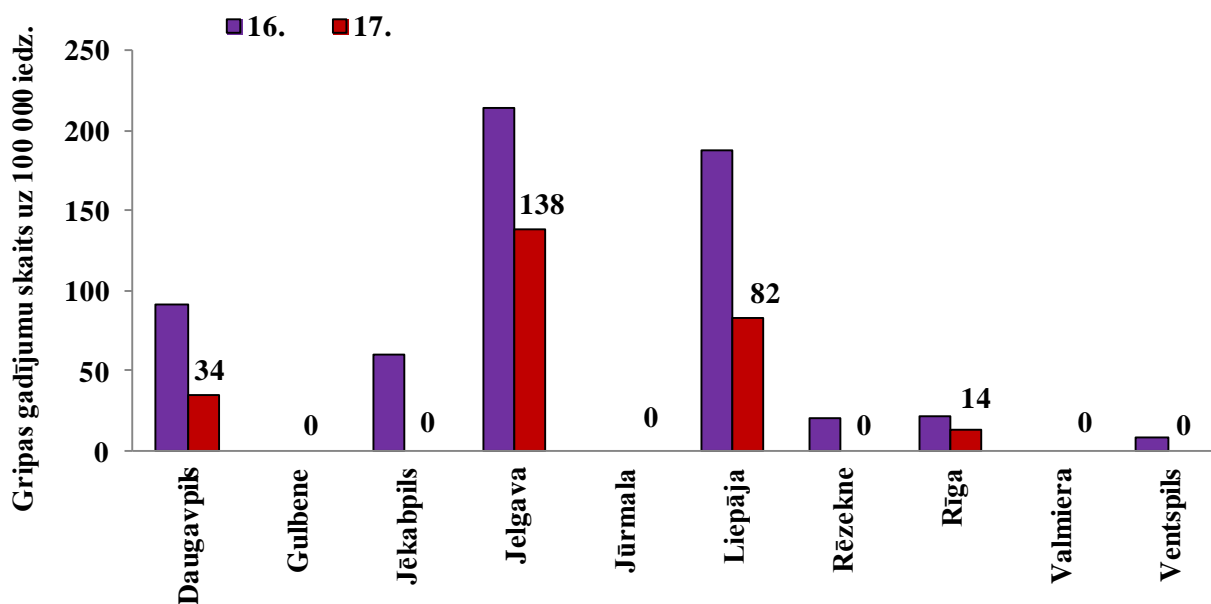
Gripas intensitāte

Pacientu vēršanās ambulatorajās monitoringa iestādēs gripas gadījumos turpina pakāpeniski samazināties un ir līdzīga pagājušā sezonā reģistrētai saslimstībai atbilstošā periodā. Gripas epidēmija šajā sezonā gan ilguma, gan intensitātes ziņā bija smagāka nekā epidēmija iepriekšējā 2012.-2013.gada sezonā.



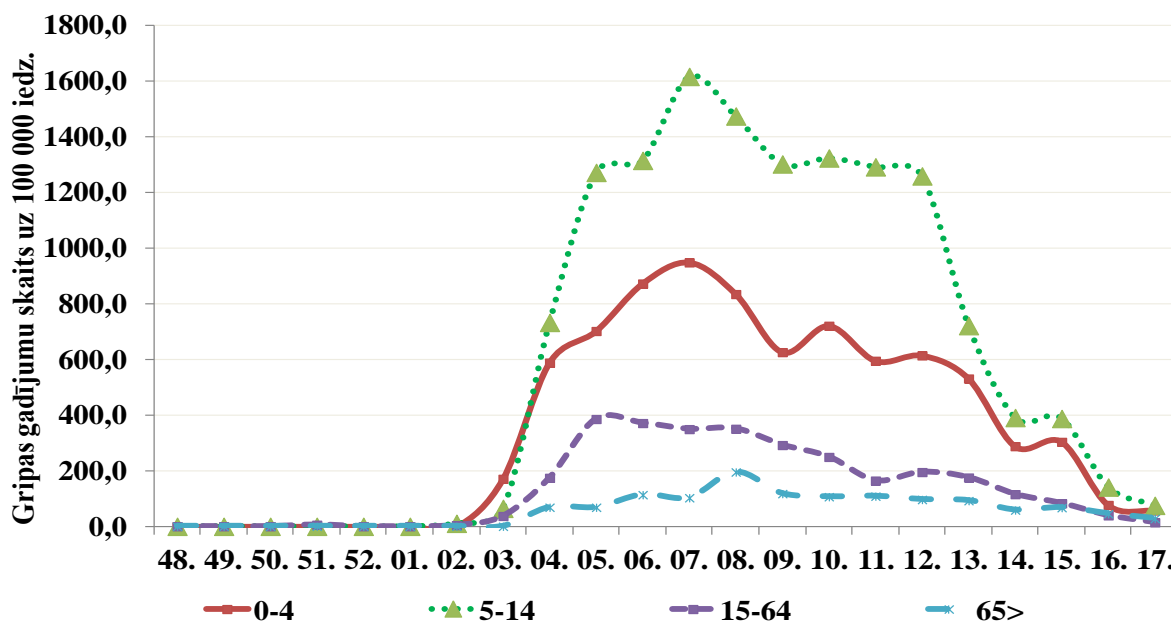
Gripa atsevišķās monitoringa teritorijās

Gripas gadījumi 17.nedēļā tika reģistrēti četrās no desmit monitoringā iekļautajām pilsētām – Daugavpilī, Jelgavā, Liepājā un Rīgā, taču tikai vienā pilsētā – Jelgavā, saslimstība bijusi augstāka nekā 100 gadījumi uz 100 000 iedzīvotājiem. Visaugstākā saslimstība, salīdzinot ar citām pilsētām, joprojām reģistrēta Jelgavā (138 gadījumi uz 100 000 iedzīvotāju). Gripas gadījumu skaits salīdzinājumā ar 16.nedēļu ir samazinājies visās monitoringa pilsētās.



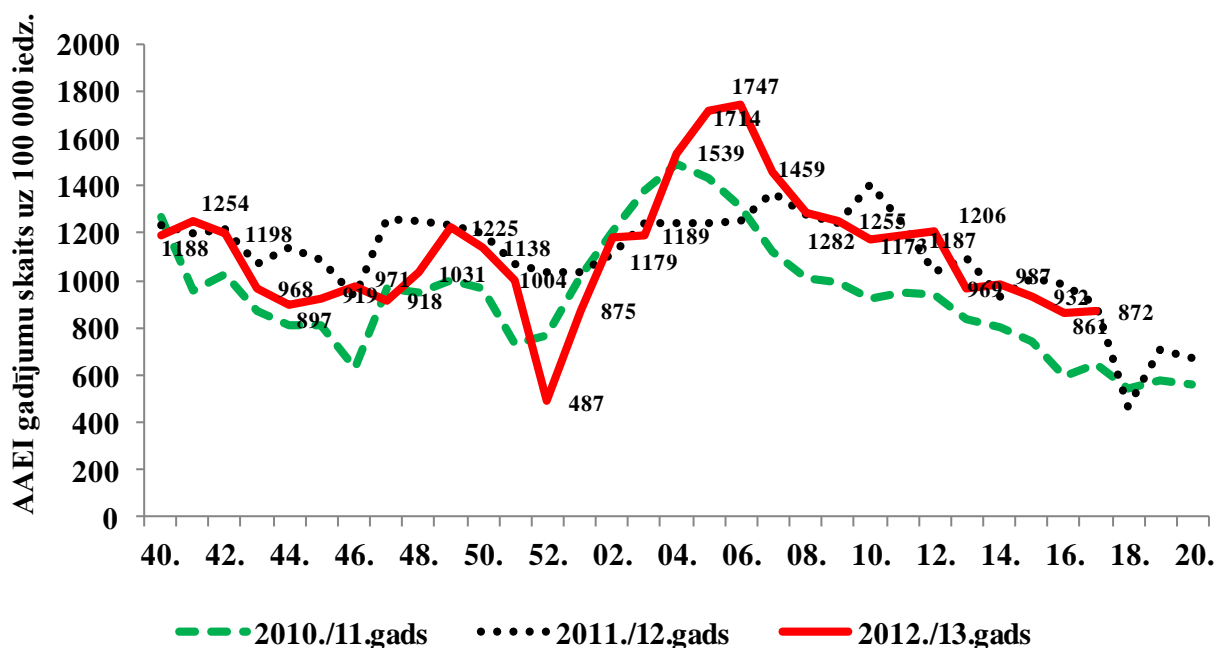
Gripa atsevišķās vecuma grupās

Saslimstība ar gripu samazinājusies visās vecuma grupās. Augstākā saslimstība ar gripu reģistrēta vecuma grupās 5-14 gadi un 0-4 gadi, taču vecuma grupā no 15-64 gadiem saslimstība samazinājusies visstraujāk – par 63,7% un šajā vecuma grupā 17.nedēļā reģistrēta zemākā saslimstība (14,2 gadījumi uz 100 000 iedzīvotāju).



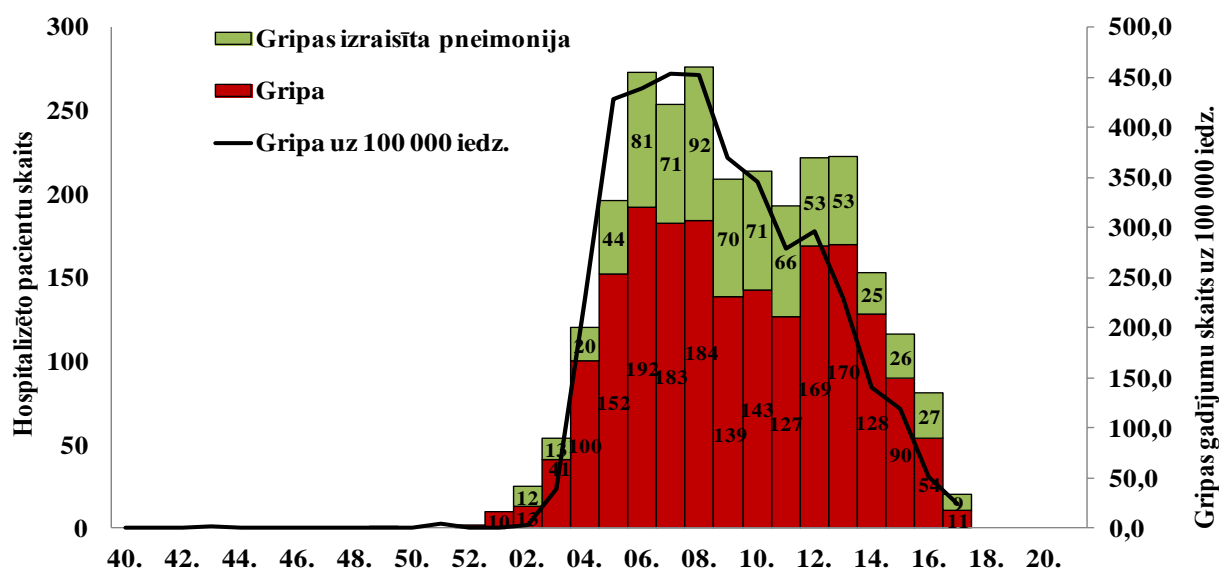
Vēršanās pēc medicīniskās palīdzības AAEI gadījumos

Saslimstība ar citām akūtām augšējo elpceļu infekcijām 17.nedēļā nedaudz palielinājusies - vidēji par 1,3% un bijusi līdzīga pagājušā sezonā reģistrētai saslimstībai attiecīgajā laika periodā.



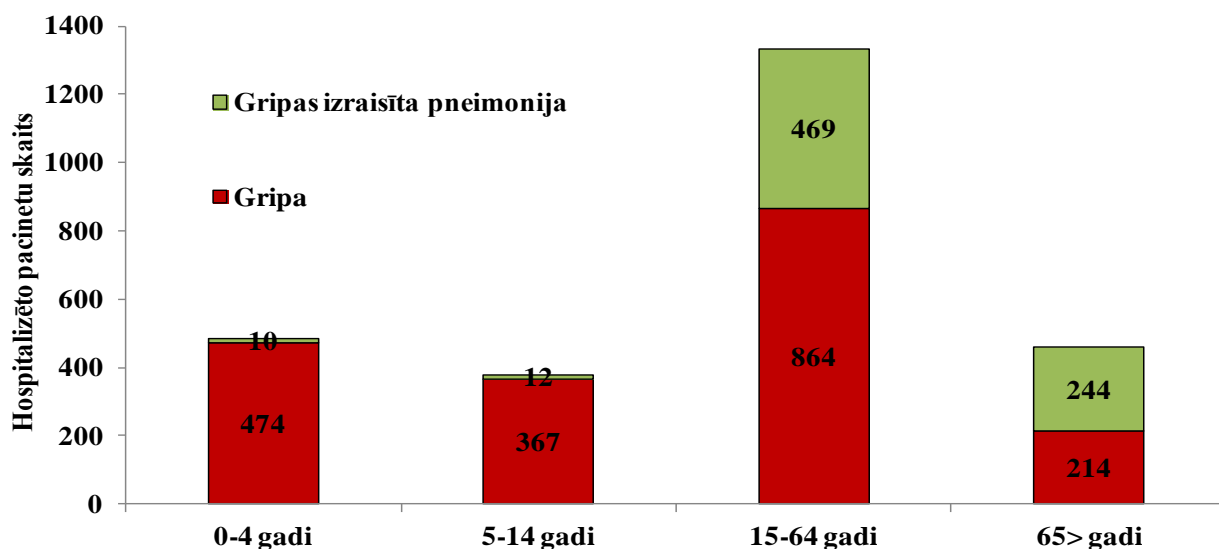
Par hospitalizētiem pacientiem monitoringā iekļautajās stacionārās iestādēs

No monitoringā iesaistītajām stacionārām ārstniecības iestādēm (11 slimnīcas) saņemta informācija par 17.nedēļā hospitalizētiem pacientiem gripas un gripas izraisītās pneimonijas gadījumos – Daugavpilī (7), Gulbenē (1), Jelgavā (7), Liepājā (3) un Valmierā (2). Kopā hospitalizēti 20 pacienti: ar diagnozi *gripa* - 11 un ar diagnozi *gripas izraisīta pneimonija* – 9 pacienti. Stacionēto pacientu skaits *gripas* gadījumos samazinājies par 43, bet *gripas izraisītas pneimonijas* gadījumu skaits samazinājies par 18 gadījumiem..



Hospitalizēto pacientu skaits pa vecuma grupām

Hospitalizēto pacientu skaits gripas gadījumos 17.nedēļā, salīdzinot ar 16.nedēļu, samazinājies visās vecuma grupās. Kopš sezonas sākuma monitoringā iekļautajās stacionārajās iestādēs hospitalizēti 1909 pacienti gripas gadījumos un 733 pacienti gripas izraisītas pneimonijas gadījumos. Gripas izraisītās pneimonijas gadījumos 97% pacientu bijuši vecumā virs 15 gadiem. Hospitalizēto pacientu vidū vecumā virs 65 gadiem vairāk nekā puse (53,3%) bijuši stacionēti sakarā ar gripas izraisītu pneimoniju (244 no 458).

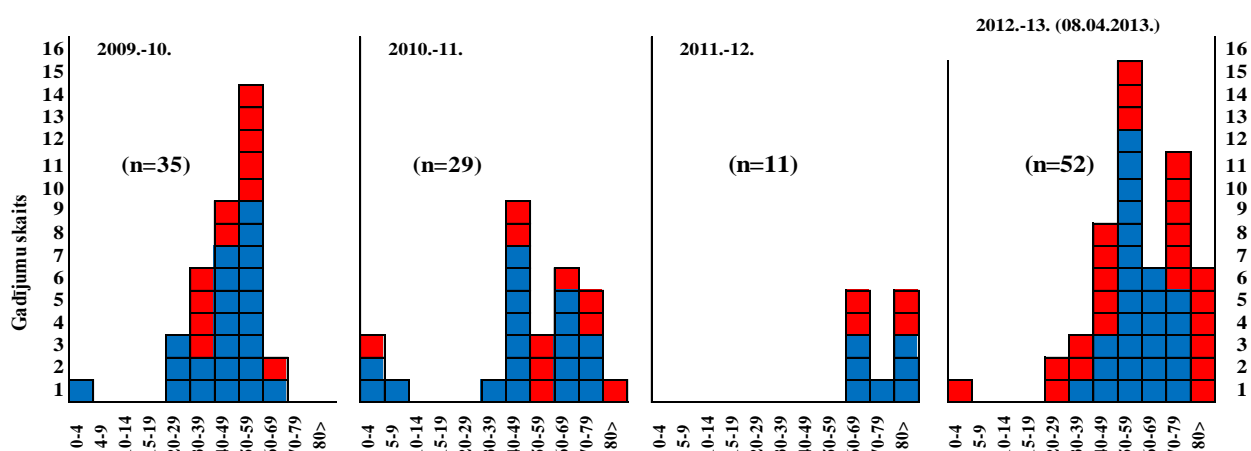


Par nāves gadījumiem saistītiem ar gripas infekciju

2013.gada 16. un 17.nedēļā paziņojumi par nāves gadījumiem saistībā ar gripas infekciju netika saņemti. Kopš epidēmijas sākuma (2013.gada 4.nedēļa) pavisam saņemti 52 paziņojumi par nāves gadījumiem pacientiem ar laboratoriski apstiprinātu (51) vai ar aizdomām par gripas infekciju (1). Pacienti vecumā no 0 līdz 86 gadiem; vidējais vecums – 58 gadi; vīrieši – 27, sievietes – 25. Lielākā daļa pacientu (38 no 52) vecumā virs 50 gadiem (73%).

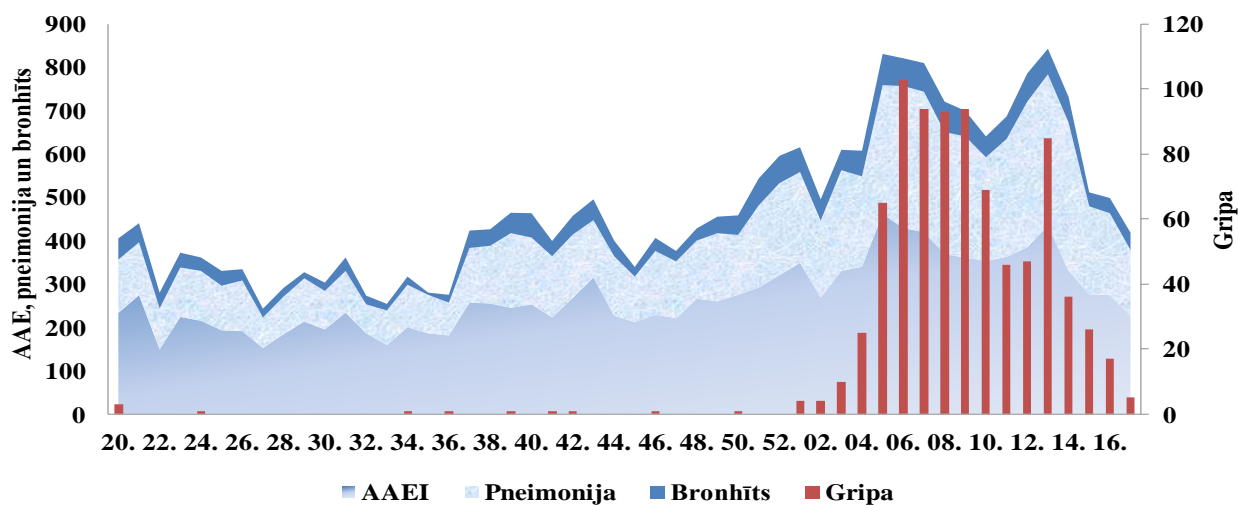
Gandrīz visiem mirušajiem tika noskaidrots vismaz viens riska faktors – galvenokārt hroniskas slimības (sirds, plaušu saslimšanas, cukura diabēts, aknu saslimšanas, onkoloģiskas, nervu sistēmas slimības, HIV) vai citi riska faktori (adipozitāte, grūtniecība, citi). *A tipa* gripa apstiprināta 40 (78%) gadījumos, bet *B tipa* gripa - 11 (22%) gadījumos.

Nāves gadījumu skaits pēc dzimuma un pa vecuma grupām 2012.-13.gada un iepriekšējās sezonās



Neatliekamās medicīniskās palīdzības dienesta (NMPD) dati par hospitalizētajiem pacientiem elpceļu infekciju gadījumos no 2012.gada 20. līdz 2013.gada 17.nedēļai

Saskaņā ar NMPD sniegtajiem datiem, 2013.gada 17.nedēļā tika hospitalizēti 5 pacienti ar diagnozi „gripa”, kas ir 3,4 reizes mazāk nekā 16.nedēļā.



Kopējais hospitalizēto pacientu skaits elpceļu infekciju gadījumos (gripa, AAEI, pneimoniya, bronhīts) salīdzinājumā ar 16.nedēļu samazinājies par 18%, t.sk. gripas gadījumu skaits samazinājies par 71%, AAEI gadījumu skaits – par 18%, pneimoniya skaits samazinājies par 19%, savukārt bronhītu gadījumu skaits palielinājies par 14%. Hospitalizēto pacientu skaits samazinājies visās vecuma grupās, un visvairāk vecuma grupā 5-14 gadi - par 39%.

Respiratoro vīrusu cirkulācija

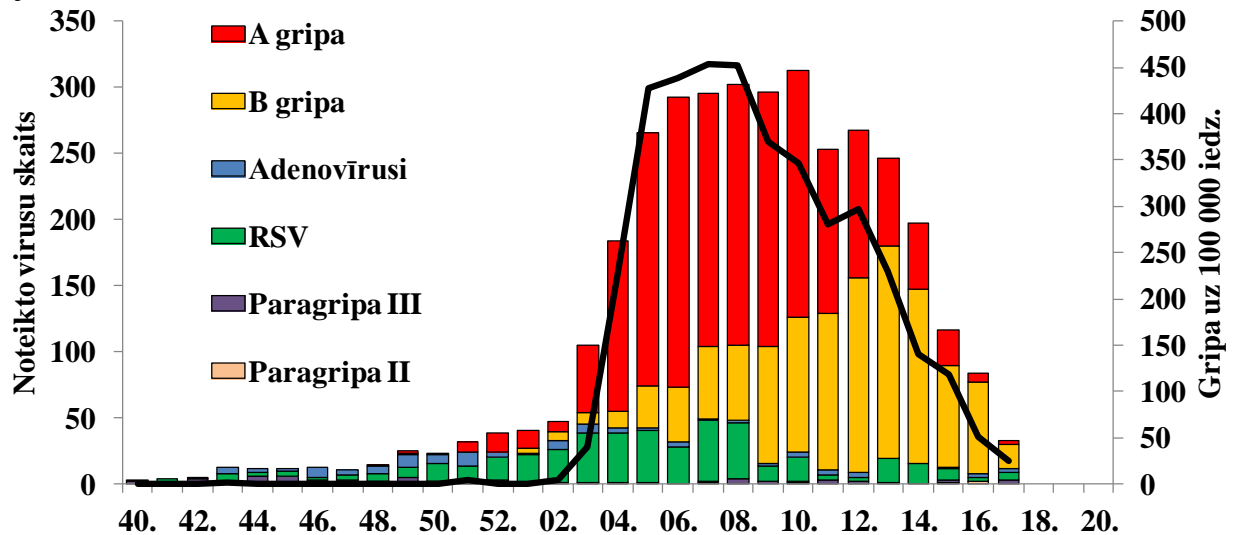
SIA „Rīgas Austrumu klīniskā universitātes slimnīca” stacionāra „Latvijas Infektoloģijas centrs” laboratorijā 2013.gada 17.nedēļā tika izmeklēts 141 personas klīniskais paraugs – par 35,6% mazāk nekā 16.nedēļā (219). Noteikto gripas vīrusu skaits – 21 (16.nedēļā – 76) samazinājies par 72,4% un sastādīja 14,9% no visiem izmeklētajiem paraugiem (16.nedēļā – 34,7%). Gan *A tipa*, gan *B tipa* noteikto gripas vīrusu skaits samazinājies, taču *B tipa* gripas vīrusu skaits 17.nedēļā bijis 6 reizes lielāks nekā *A tipa* gripas vīrusu skaits, un to īpatsvars bijis 85,7%.

Izmeklēto paraugu skaits un noteikto respiratoro vīrusu skaits 2012.-2013.gada sezonā pa nedēļām.

Nedēļas	Izmeklēto paraugu skaits	A gripa	B gripa	Paragripa I	Paragripa II	Paragripa III	Paragripa IV	RSV	Adenovīrusi	hMPV	Pozitīvo paraugu skaits	Pozitīvo paraugu īpatsvars (%)	Gripa "poz" no izmeklēto paraugu skaita (%)	Gripa no pozitīvo paraugu skaita (%)	RSV no pozitīvo paraugu skaita (%)
40.	78	1		2							3	3,8	1,3	33,3	0
41.	83			1				3	2		6	7,2	0,0	0	50
42.	88			1		2		1			4	4,5	0,0	0	0
43.	88			1		1		6	5	1	14	15,9	0,0	0	42,9
44.	93			1		5		3	3		12	12,9	0,0	0	25
45.	73					6		4	2		12	16,4	0,0	0	33,3
46.	61			1		2		2	8		13	21,3	0,0	0	15,4
47.	59					3		4	4		11	18,6	0,0	0	36,4
48.	98	1		1		1		6	6		15	15,3	1,0	6,7	40
49.	109	2	1	1		4		8	9		25	22,9	2,8	12	32
50.	107		1			2		14	6		23	21,5	0,9	4,3	60,9
51.	98	8		1		2		11	10		32	32,7	8,2	25	34,4
52.	102	15		1		2		17	4		39	38,2	14,7	38,5	43,6
01.	120	14	4	1				21	1		41	34,2	15,0	43,9	51,2
02.	136	7	7			1		25	7		47	34,6	10,3	29,8	53,2
03.	261	51	9			1		38	6		105	40,2	23,0	57,1	36,2
04.	302	129	12			1		38	4		184	60,9	46,7	76,6	20,7
05.	459	192	31			1		40	2		266	58,0	48,6	83,8	15
06.	537	220	41					28	4		293	54,6	48,6	89,1	9,6
07.	523	191	55		1	1		46	1	2	297	56,8	47,0	82,8	15,5
08.	542	197	57			4		42	2		302	55,7	46,9	84,1	13,9
09.	552	192	88			2		12	2	3	299	54,2	50,7	93,6	4
10.	505	187	102	1		1		18	4	1	314	62,2	57,2	92	5,7
11.	447	124	118			3		4	4	2	255	57,0	54,1	94,9	1,6
12.	437	112	147			2		3	4		268	61,3	59,3	96,6	1,1
13.	405	66	161			1		18			246	60,7	56,0	92,3	7,3
14.	293	50	131					16		1	198	67,6	61,8	91,4	8,1
15.	264	27	77	1		2		9	1		117	44,3	39,4	88,9	7,7
16.	219	7	69		2			3	3	1	85	38,8	34,7	89,4	3,5
17.	141	3	18			3		6	3		33	23,4	14,9	63,6	18,2
Kopā	7280	1796	1129	14	3	53	0	445	108	11	3559	48,9	40,2	82,2	12,5

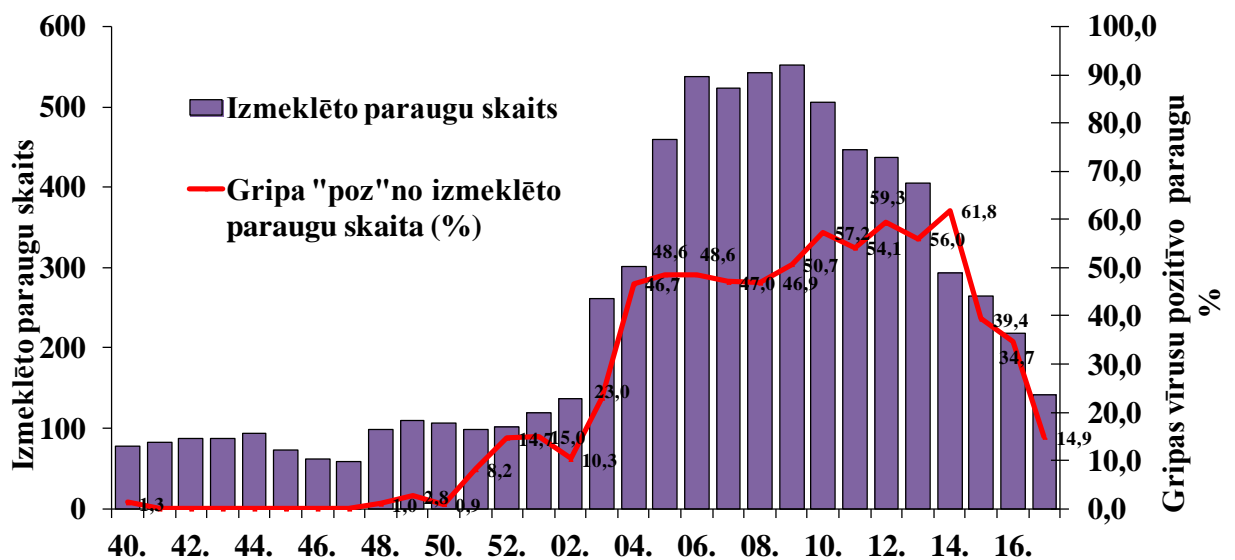
Noteikto vīrusu skaits pa nedēļām

Šajā sezonā kopš epidēmijas sākuma līdz tika sasniegta maksimālā intensitāte (6.-8.nedēļā), Latvijā dominējošs bijis *A/H1N1pdm09* vīruss. Sākot no 9.nedēļas, *A* tipa gripas vīrusu skaits pakāpeniski samazinājies, taču *B* tipa gripas skaits pakāpeniski pieauga; Pēdējo nedēļu laikā samazinājies gan *A*, gan *B* tipa gripas vīrusu skaits. *B* tipa gripas vīrusu īpatsvars 17.nedēļā bijis 86%.



Gripas „pozitīvo” paraugu īpatsvars

Gripas pozitīvo paraugu īpatsvars turpinājies samazināties un 17.nedēļā (14,9%) salīdzinājumā ar 16.nedēļi (34,7%) tas ir ievērojami samazinājies - par 19,8%.



Vispārējās izglītības iestāžu apmeklējums

Vispārējās izglītības iestādes 17.nedēļā apmeklēja vidēji 93,3% skolēnu, par 1,7% vairāk nekā 16.nedēļā. Apmeklētība pieaugusi deviņās monitoringā iekļautajās teritorijās un samazinājusies tikai Jēkabpilī – par 1,0%. Viszemākā apmeklētība bijusi Gulbenē – 91,7%.

Monitoringa pilsētas /nedēļas	Daugavpils	Gulbene	Jekabpils	Jelgava	Jūrmala	Liepāja	Rēzekne	Rīga	Valmiera	Ventspils	Vidēji
13.	brīvlaiks										
14.	91,3	87,3	93,8	94,1	92,9	90,5	92,1	91,0	91,0	91,9	91,7
15.	90,4	89,1	95,5	95,3	91,8	90,7	91,1	92,0	90,4	90,8	91,7
16.	90,4	89,3	95,7	94,3	93,6	84,6	91,3	92,5	93,3	90,2	91,6
17.	92,7	91,7	94,7	95,6	94,3	94,6	92,0	93,0	95,1	92,5	93,3
Salīdzinājumā ar 16.nedēļu	2,3	2,4	-1,0	1,3	0,7	10,0	0,7	0,5	1,8	2,3	1,7

Pirmsskolas izglītības iestāžu apmeklējums

Pirmsskolas izglītības iestādes 17.nedēļā apmeklējuši vidēji 73,8% reģistrēto bērnu. Apmeklētības līmenis, salīdzinot ar 16.nedēļu, nedaudz pieaudzis - vidēji par 0,4%. Apmeklētība palielinājusies sešās no desmit monitoringa pilsētām. Zemākā apmeklētība reģistrēta Jekabpilī, tur pirmsskolas izglītības iestādes apmeklējuši mazāk kā puse reģistrēto bērnu (49,1%).

Monitoringa pilsētas /nedēļas	Daugavpils	Gulbene	Jekabpils	Jelgava	Jūrmala	Liepāja	Rēzekne	Rīga	Valmiera	Ventspils	Vidēji
13.	55,9	54,1	37,8	71,6	51,5	50,8	61,1	58,6	58,9	64,1	57,7
14.	63,7	65,4	44,0	77,8	62,6	70,3	72,3	73,1	62,9	75,2	69,5
15.	68,2	71,0	47,8	75,1	69,2	74,8	72,0	76,7	69,4	73,5	71,9
16.	70,4	75,3	56,9	70,4	73,3	78,2	73,2	76,2	73,4	74,2	73,4
17.	67,9	74,0	49,1	72,4	72,8	81,4	75,1	77,2	79,0	76,0	73,8
Salīdzinājumā ar 16.nedēļu	-2,5	-1,3	-7,8	1,9	-0,5	3,2	1,9	1,0	5,6	1,9	0,4

Secinājumi

Gripas epidēmija tuvojas nobeigumam. 2013.gada 17.nedēļā klīniskie gripas gadījumi tika reģistrēti četrās no desmit monitoringā iekļautajām pilsētām, tikai vienā no tām vērsšanās pēc medicīniskās palīdzības gripas gadījumos pārsniedza 100 gadījumus uz 100 000 iedzīvotājiem (Jelgavā – 137,5 uz 100 000 iedz.).

Samazinājies arī laboratoriski apstiprināto gan *A*, gan *B tipa* gripas gadījumu skaits – vidēji 3,6 reizes. *B tipa* gripas vīrusu īpatsvars 17.nedēļā sastādīja 86% (18/21).

Situācija PVO Eiropas reģiona valstīs 16.nedēļā

(http://www.euroflu.org/cgi-files/bulletin_v2.cgi)

PVO Eiropas reģiona valstīs gripas aktivitāte turpinājusi samazināties un bijusi zem epidēmiskā sliekšņa. Samazinājies pozitīvo paraugu skaits uz gripas vīrusiem kā arī cirkulējošo *AH1N1pdm* īpatsvars attiecībā pret *B tipa* gripas vīrusiem.

Hospitalizēto pacientu skaits smago akūto elpceļu infekciju (SARI) gadījumos turpinājies samazināties; samazinājies arī pozitīvo paraugu skaits uz gripas vīrusiem SARI pacientu vidū.

Virusoloģijas dati. 2013.gada 16.nedēļā uzraudzības tīkla ietvaros un ārpus tā pavisam noteikti 1360 pozitīvi gripas vīrusu paraugi, no tiem 770 (57%) paraugos noteikts *B tipa* gripas

vīruss. No 327 tipētiem *A tipa* gripas vīrusiem noteikti 109 (33%) *A/H1N1pdm* un 218 (67%) *A/H3N2* vīrusi.

Kopš sezonas sākuma 5689 *B tipa* gripas vīrusiem noteikta līnija, no tiem 5212 (92%) bija no *B/Yamagata* līnijas un 477 (8%) *B/Victoria* līnijas.

Eiropas reģionā 16.nedēļā gripas vīrusu izplatība joprojām bijusi nevienmērīga un lielākajā daļā valstu dominējis *B tipa* gripas vīruss. *A tipa* gripas vīruss dominējis tikai Īrijā, Kirgizstānā un Apvienotā Karalistē (Anglija, Ziemeļīrija), bet Zviedrija un Ukraina ziņojušas par *A* un *B tipa* gripas vīrusu *ko*-cirkulāciju.

Kopš sezonas sākuma (2012.gada 40.nedēļa) gripas vīrusi antigēniski raksturoti 17 valstīs – Austrija, Bulgārija, Čehijas Republika, Dānija, Apvienotā Karaliste (Skotija), Vācija, Grieķija, Itālija, Latvija, Portugāle, Moldovas Republika, Rumānija, Krievijas Federācija, Slovākija, Slovēnija, Spānija un Šveice.

Kopā izpētīti 5264 gripas vīrusi. Līdz šim brīdim lielāka daļa no izpētītiem gripas vīrusiem (65,9%) pēc antigēniskā raksturojuma atbilda šīs sezonas vakcīnas sastāvā iekļautajiem gripas vīrusiem:

- 1287 *A(H1)pdm09 A/California/7/2009 (H1N1)*-līdzīgs*;
- 1522 *A(H3) A/Victoria/361/2011(H3N2)*-līdzīgs*;
- 660 *B/Wisconsin/1/2010*-līdzīgs (*B/Yamagata/16/88 līnijas*)*;
- 327 *B/Brisbane/60/2008*-līdzīgs (*B/Victoria/2/87 līnijas*);
- 15 *B/Florida/4/2006*-līdzīgs (*B/Yamagata/16/88 līnijas*);
- 2 *A(H3) A/Perth/16/2009(H3N2)*-līdzīgs;
- 1451 *B/Estonia/55669/2011*-līdzīgs (*B/Yamagata/16/88 līnijas*)

* iekļauti vakcīnas sastāvā 2012.-2013.gada sezonai Ziemeļu puslodē

PVO par gripas izplatību pasaulē 2013.gada 26.aprīlī

(http://www.who.int/influenza/surveillance_monitoring/updates/latest_update_GIP_surveillance/en/index.html)

Ziemeļu puslodes mērenā klimata reģiona valstīs gripas aktivitāte turpinājusi samazināties un bijusi tuvu starpsezonu līmenim; vairākās Ziemeļamerikas, Eiropas un Ziemeļāzijas valstīs joprojām reģistrēts zems saslimstības līmenis. Noturīga gripas vīrusa izplatība saistīta ar pieaugošu *B tipa* gripas vīrusa aktivitāti. Līdz šim Ziemeļamerikā visbiežāk noteikts *A/H3N2* vīruss un Eiropā *A/H1N1pdm09* vīruss, bet Āzijas ziemeļu valstīs dažādās attiecībās reģistrēti abi Ziemeļamerikā un Eiropā visbiežāk reģistrētie vīrusi.

Tropu zonas valstīs gripas aktivitāte bijusi zemā līmenī, savukārt dienvidu puslodē vīrusa aktivitāte bijusi starpsezonu līmenī.

Gandrīz visi *A tipa* gripas vīrusi, kas izpētīti šajā sezonā pēc antigēniskā raksturojuma atbilda 2012./2013.gada sezonas vakcīnas sastāvā iekļautajiem gripas vīrusiem. No *B tipa* gripas vīrusiem, vakcīnas sastāvā iekļautajiem gripas vīrusiem pēc antigēniskā raksturojuma atbilda *Yamagata līnijas* vīrusi, taču šajā sezonā noteikti vairāki *Victoria līnijas* vīrusi, kas nebija sezonas vakcīnas sastāvā.

Konstatēts neliels skaits vīrusu, kas rezistenti pret neiramidīdāzes inhibitoriem oseltamivīru un zanamivīru.

Ķīnā līdz šim noteikti vairāk nekā simts *A/H7N9* gripas vīrusa gadījumi.

Pārskats par Ziemeļu puslodes 2012./2013.gada gripas sezonu tiks publicēts 2013.gada 31.maijā.

Par gripas vīrusu rezistences izpēti

(http://www.euroflu.org/cgi-files/bulletin_v2.cgi)

Kopš sezonas sākuma (40/2012) divpadsmit valstīs – Dānija, Vācija, Grieķija, Nīderlande, Portugāle, Norvēģija, Rumānija, Krievijas Federācija, Spānija, Zviedrija, Šveice un Apvienotā Karaliste, veikušas vīrusu rezistences pārbaudi.

Vīrusa tips un apakštīps	Rezistence pret neiramīnīdāzes inhibitoriem				Rezistence pret M2 inhibitoriem	
	Oseltamivir		Zanamivir		Amantadin, rimantadin	
	Testētie izolāti	t.sk. rezistenti	Testētie izolāti	t.sk. rezistenti	Testētie izolāti	t.sk. rezistenti
<i>A(H1N1)pdm09</i>	623	13 (2,1%)	623	0	99	99 (100%)
<i>A(H3N2)</i>	278	0	278	0	42	42 (100%)
<i>B tipa</i>	359	1 (0,3%)	359	0	neattiecās	

No 13 pacientiem, kuru paraugos noteikts pret oseltamivīru rezistentais *A/H1N1pdm* gripas vīruss, viens bijis hospitalizētais pacients no Krievijas Federācijas, kurš nav saņēmis oseltamivīru; viens hospitalizētais pacients no Vācijas, taču nav zināms vai ārstēšanas laikā ir saņēmis oseltamivīru; divi ambulatorie pacienti no Apvienotās Karalistes, kuri nav saņēmuši oseltamivīru, seši hospitalizētie pacienti, kuri ir saņēmuši oseltamivīru ārstēšanas laikā (Dānijā - 1, Vācijā - 4, Zviedrijā - 1) un trīs hospitalizētie pacienti ar imūnsupresiju, kuri arī ir saņēmuši oseltamivīru ārstēšanas laikā (Nīderlandē - 2, Šveicē - 1).

Viens *B tipa* gripas vīruss ar samazinātu jutību pret oseltamivīru noteikts pacientam no Apvienotās Karalistes, kurš ārstēšanas laikā nav saņēmis oseltamivīru.

Slimību profilakses un kontroles centrs aicina iepazīties ar informāciju par gripas infekciju un ieteikumiem gripas profilaksei SPKC mājas lapā - <http://www.spkc.gov.lv/> :

- IEDZĪVOTĀJIEM

<http://www.spkc.gov.lv/ieteikumi-gripas-profilaksei/320/informacija-un-ieteikumi-par-gripas-profilaksi-iedzivotajiem>

- IZGLĪTĪBAS IESTĀDĒM

<http://www.spkc.gov.lv/ieteikumi-gripas-profilaksei/321/informacija-un-ieteikumi-izglitibas-iestadem-par-gripas-profilakses-pasakumiem>

- VESELĪBAS APRŪPES SPECIĀLISTIEM

<http://www.spkc.gov.lv/ieteikumi-gripas-profilaksei/331/informacija-un-ieteikumi-veselibas-aprupes-specialistiem-par-gripas-profilakses-pasakumiem>

- DARBA DEVĒJIEM

<http://www.spkc.gov.lv/ieteikumi-gripas-profilaksei/319/ieteikumi-darba-devejiem-par-gripas-profilakses-pasakumiem>

Materiālu sagatavoja SLIMĪBU PROFILAKSES UN KONTROLES CENTRA Infekcijas slimību riska analīzes un profilakses departamenta Infekcijas slimību uzraudzības un imunizācijas nodaļas epidemioloģe R.Nikiforova un sabiedrības veselības analītiķe K.Pulmane.

Datus par 2012.-2013.gada AAEI un gripas monitoringa 17.nedēļu sniedza:

- 67 primārās veselības aprūpes ārsti (reģistrēto pacientu skaits 102 630 – 5% no Latvijas iedzīvotāju skaita)
- 11 stacionārās ārstniecības iestādes
- 35 pirmsskolas izglītības iestādes
- 35 vispārējās izglītības iestādes

Izmantoti SIA Rīgas Austrumu klīniskās universitātes slimnīcas (RAKUS) stacionāra „Latvijas Infektoloģijas centrs” (LIC) iknedēļas laboratorijas dati un Neatliekamās medicīniskās palīdzības dienesta sniegtā informācija.

Pateicamies visiem monitoringa dalībniekiem par laikus un precīzi sniegto informāciju.

Datu pārpublicēšanas un citēšanas gadījumā atsauce uz Slimību profilakses un kontroles centra “Epidemioloģijas biļetenu” ir obligāta.