



LATVIJAS REPUBLIKAS VESELĪBAS MINISTRIJA

SLIMĪBU PROFILAKSES UN KONTROLES CENTRS

Dunties iela 22, Rīga, LV-1005 • Tālr. 67501590 • Fakss 67501591 • E-pasts: info@spkc.gov.lv • Reģ. Nr. 90009756700

EPIDEMIOLOĢIJAS BIĻETENS

Nr. 21 (1292)

2013.gada 16.aprīlī

Pārskats par akūto augšējo elpceļu infekciju (AAEI) un gripas* izplatību 2013. gada 15.nedēļā Latvijā

2013.gada 15.nedēļā monitoringā iekļautajās ambulatorajās iestādēs klīniski tika diagnosticēti 122 gripas gadījumi (vidēji 118,9 gadījumi uz 100 000 iedzīvotāju), kas ir par 17 gadījumiem (12%) mazāk nekā 14.nedēļā.

Vērsušos pacientu skaits citu AAEI gadījumos 15.nedēļā samazinājies par 5,5% un bijis vidēji 932,5 gadījumi uz 100 000 iedzīvotāju (14.nedēļā 986,7 gadījumi uz 100 000 iedzīvotāju).

Vēršanās pneimonijas gadījumos 15.nedēļā (25,3 gadījumi uz 100 000 iedzīvotāju) salīdzinājumā ar 14.nedēļu samazinājusies par 38,8%.

Vēršanās pie ģimenes ārsta AAEI, gripas un pneimonijas gadījumos vidēji uz 100 000 iedzīvotāju¹

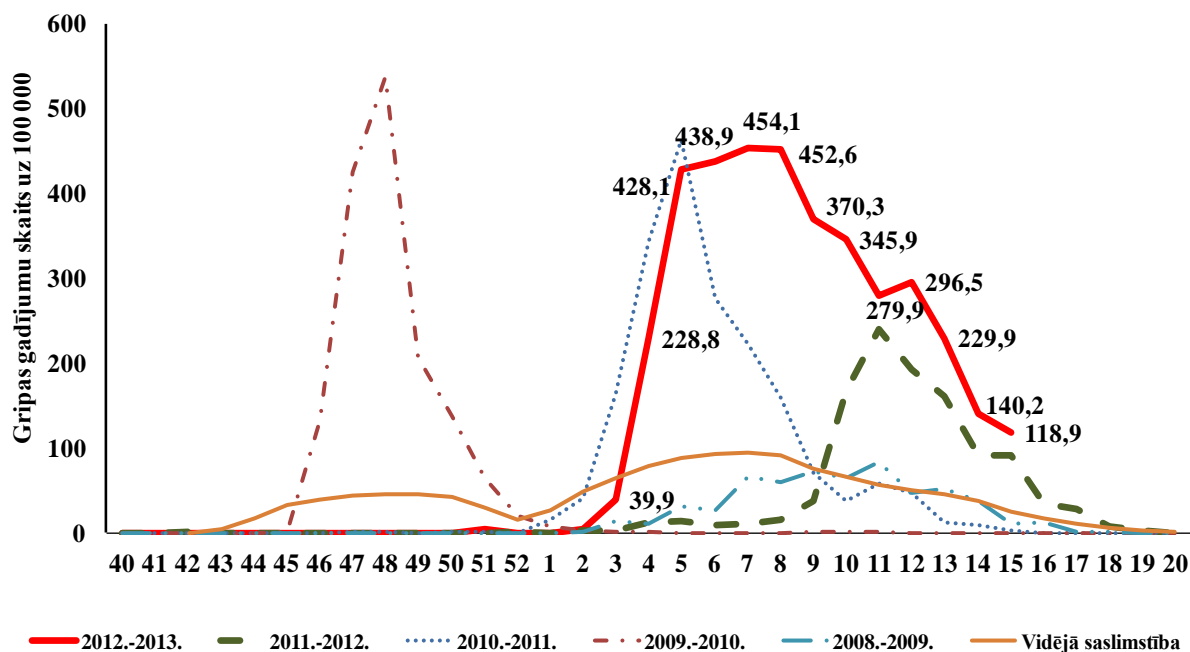
	Vecuma grupas	11.	12.	13.	14.	15.	Salīdzinot ar iepriekšējo nedēļu (%)
AAEI	Vidēji	1187,1	1206,0	969,1	986,7	932,5	-5,5
	0-4	5333,8	5391,4	4229,1	3856,5	4134,3	7,2
	5-14	4699,4	4482,3	3540,7	3473,7	3400,0	-2,1
	15-64	650,0	716,9	569,3	611,1	535,5	-12,4
	65>	216,4	164,4	190,5	257,1	263,4	2,4
Gripa	Vidēji	279,9	296,5	229,9	140,2	118,9	-15,2
	0-4	594,8	614,0	531,0	287,8	303,4	5,4
	5-14	1291,5	1259,0	721,1	390,8	387,3	-0,9
	15-64	164,3	194,9	175,3	115,4	82,6	-28,4
	65>	108,2	96,4	92,4	58,4	67,2	15,1
Pneimonija	Vidēji	27,8	31,7	31,7	41,4	25,3	-38,8
	0-4	57,6	19,2	37,9	57,6	37,9	-34,1
	5-14	32,6	54,3	21,5	21,7	43,0	98,2
	15-64	32,0	34,9	33,3	41,4	18,5	-55,3
	65>	0,0	11,3	28,9	46,7	39,2	-16,1

*klīniski diagnosticētie gripas gadījumi monitoringā iesaistītajās iestādēs

¹ Saslimstības līmenis nedēļas laikā tiek aprēķināts no pacientu skaita, kas pirmo reizi sakarā ar saslimšanas epizodi vērsušies pie ģimenes ārsta.

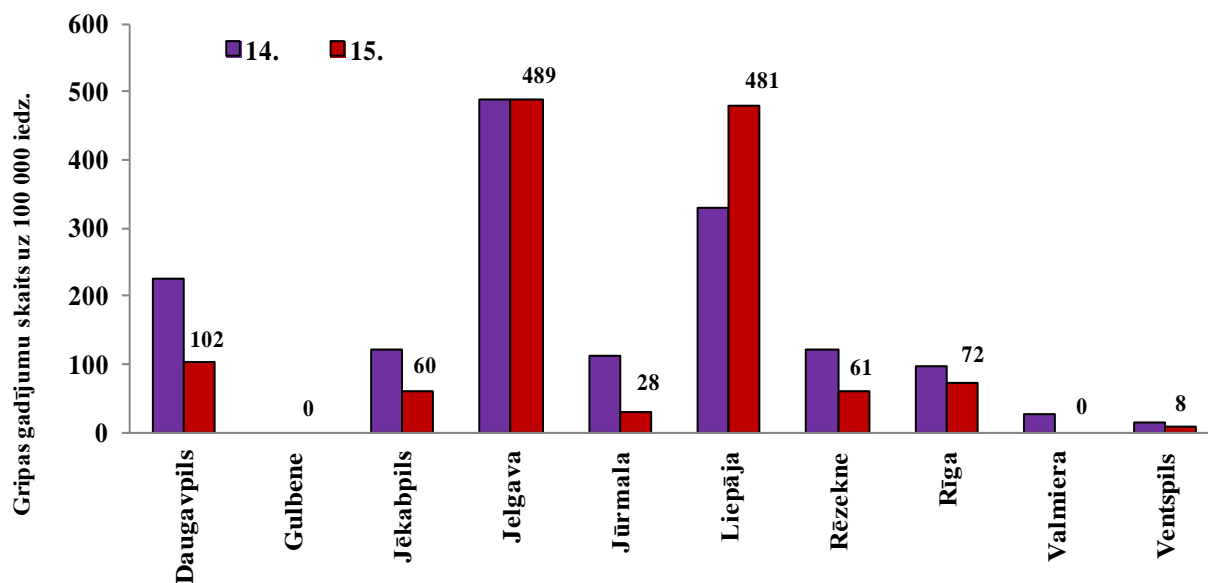
Gripas intensitāte

Pacientu vēršanās ambulatorajās monitoringa iestādēs gripas gadījumos turpina pakāpeniski samazināties un ir mazliet augstāka nekā reģistrēta pagājušās sezonas atbilstošā periodā, taču gripas aktivitāte šajā sezonā, salīdzinot ar iepriekšējām sezonām, saglabājas neparasti ilgi.



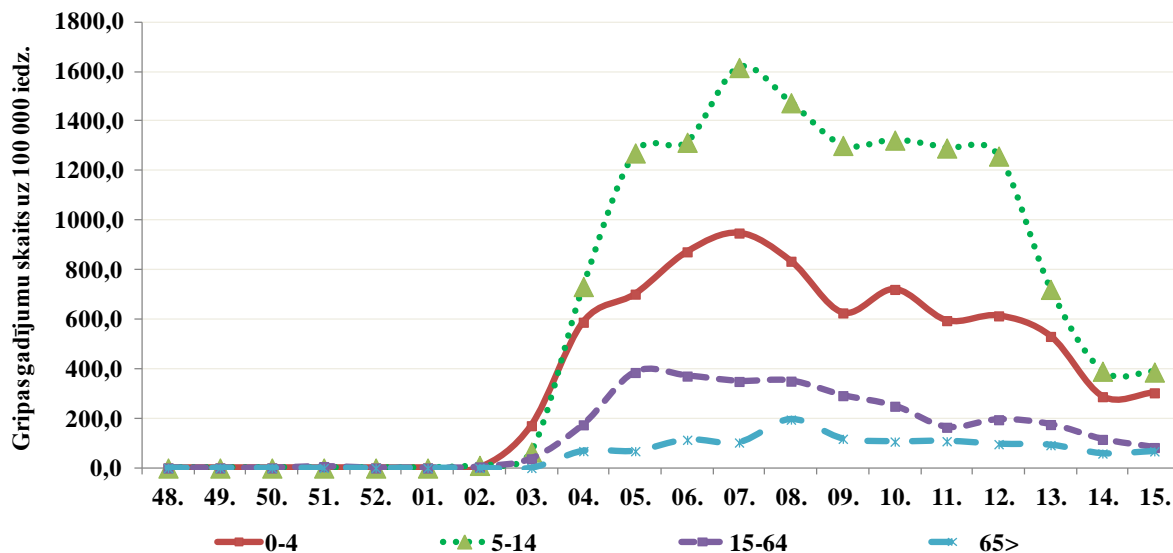
Gripa atsevišķās monitoringa teritorijās

Gripas gadījumi 15.nedēļā tika reģistrēti astoņās no desmit monitoringā ielautajām pilsētām. Gadījumi ambulatori netika reģistrēti Gulbenē un Valmierā, taču Daugavpilī, Jelgavā un Liepājā saslimstība bijusi augstāka nekā 100 gadījumi uz 100 000 iedzīvotājiem. Visaugstākā saslimstība joprojām reģistrēta Jelgavā. Gripas gadījumu skaits salīdzinājumā ar 14.nedēļu palielinājies tikai Liepājā, Jelgavā tas nav mainījies, bet pārējās monitoringa teritorijās tas samazinājies.



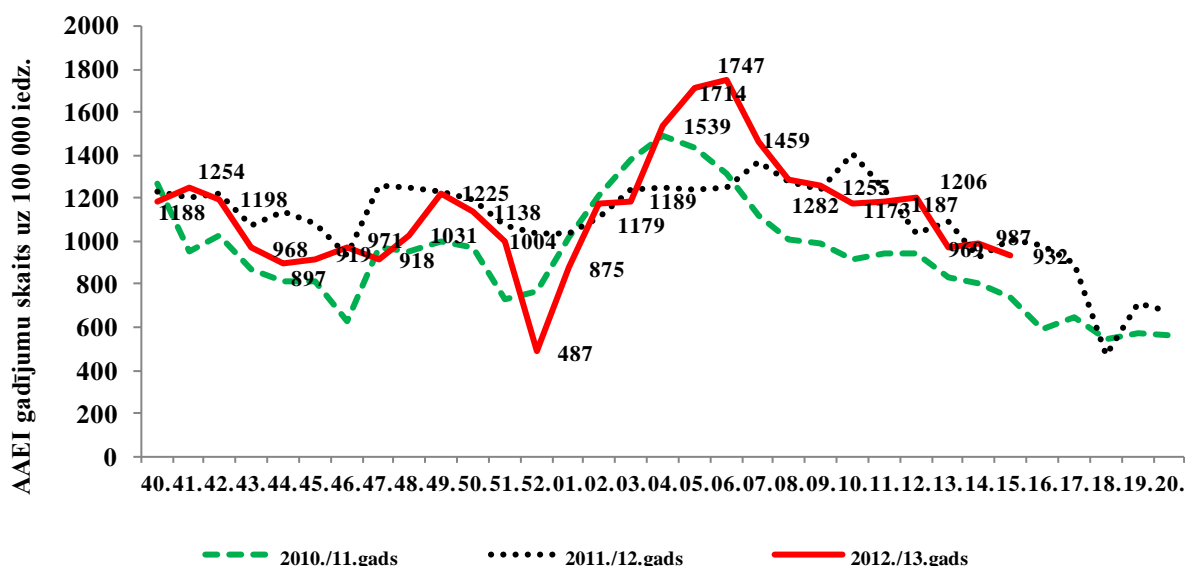
Gripa atsevišķās vecuma grupās

Saslimstība ar gripu palielinājusies vecuma grupās 0-4 gadi, kā arī 65 un vairāk gadi, bet pārējās vecuma grupās samazinājusies. Augstākā saslimstība ar gripu reģistrēta vecuma grupā 5 - 14 gadi un 0-4 gadi. Saslimstība ievērojami samazinājusies vecuma grupā 15-64 gadi - par 28,4%.



Vēršanās pēc medicīniskās palīdzības AAEI gadījumos

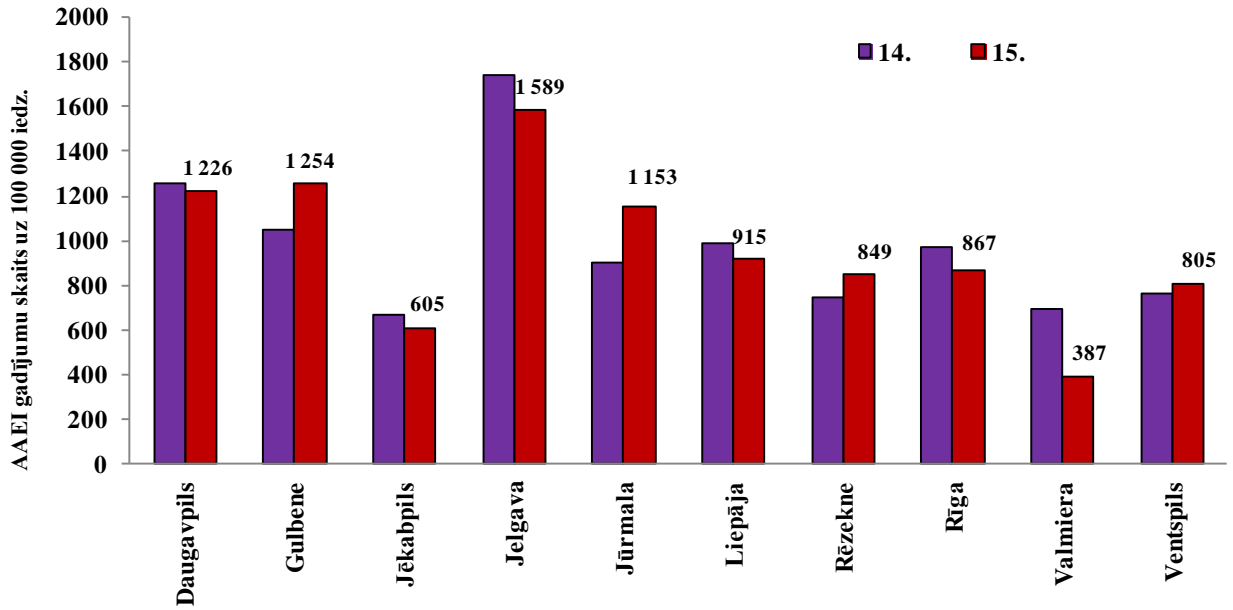
Saslimstība ar citām akūtām augšējo elpceļu infekcijām 15.nedēļā samazinājusies vidēji par 5,5% un bijusi nedaudz zemāka nekā reģistrēta pagājušās sezonas attiecīgajā laika periodā.



AAEI atsevišķās monitoringa teritorijās

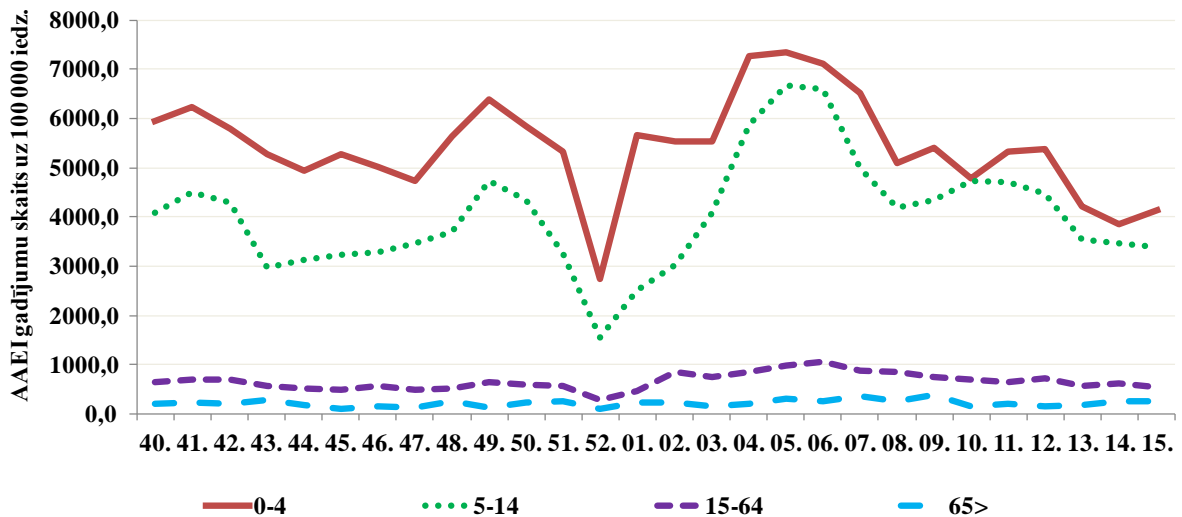
Ambulatoro apmeklējumu skaits AAEI gadījumos palielinājies četrās no desmit pilsētām, bet pārējās pilsētās tas samazinājies.

Visaugstākā saslimstība arī 15.nedēļā tika reģistrēta Jelgavā (1589 gadījumi uz 100 000 iedzīvotāju), bet visstraujāk saslimstība pieaugusi Jūrmalā - par 28,1%.



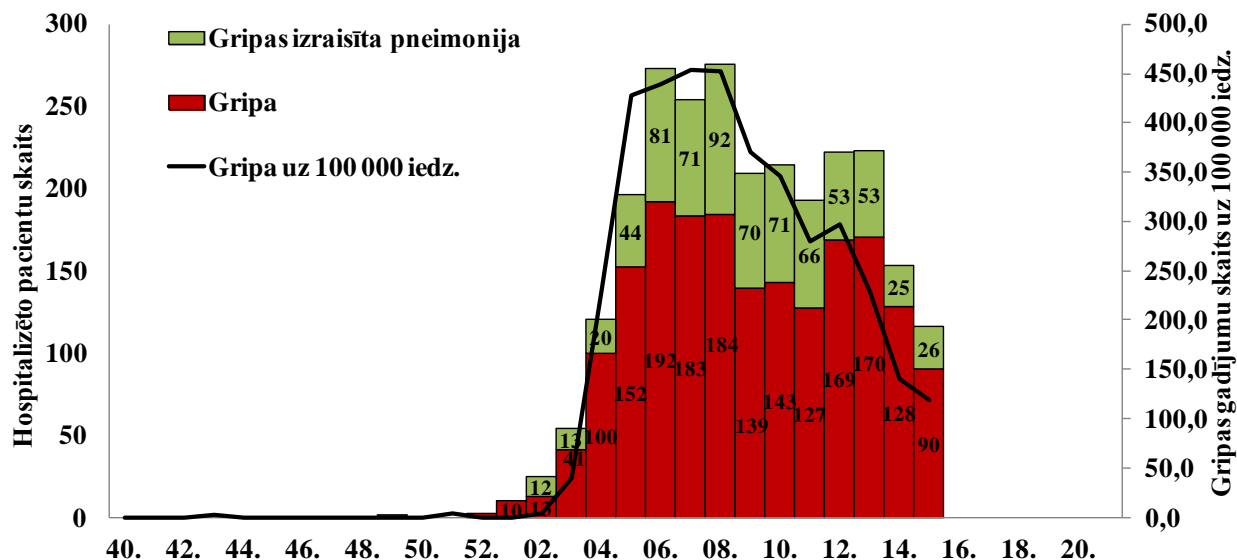
AAEI atsevišķās vecuma grupās

Vēršanās ambulatorajās iestādēs AAEI gadījumos pieaugusi bērniem līdz četru gadu vecumam un personām vecumā no 65 gadiem, bet pārējās vecuma grupās saslimstība samazinājusies. Augstākā saslimstība nemainīgi reģistrēta bērniem - vecuma grupā 0-4 gadi (4134,3 gadījumi uz 100 000 iedzīvotāju) un vecuma grupā 5-14 gadi (3400,0 gadījumi uz 100 000 iedzīvotāju).



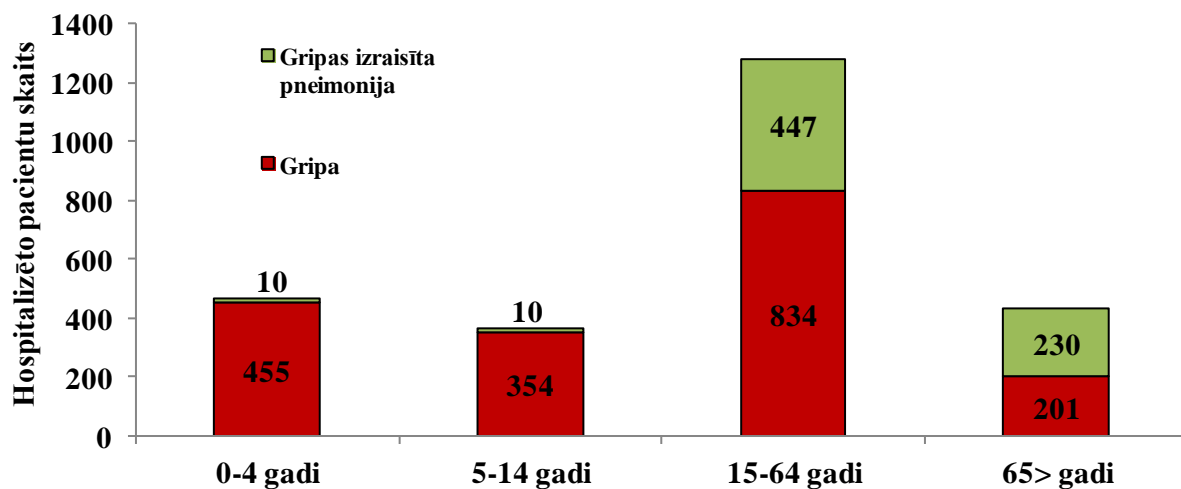
Par hospitalizētiem pacientiem monitoringā iekļautajās stacionārās iestādēs

No monitoringā iesaistītajām stacionārām ārstniecības iestādēm (11 slimnīcas) saņemta informācija par 15.nedēļā hospitalizētiem pacientiem gripas un gripas izraisītās pneimonijas gadījumos – Daugavpilī (39), Jēkabpilī (5), Jelgavā (8), Liepājā (10), Rīgā (51), Valmierā (2) un Ventspilī (1). Kopā hospitalizēti 116 pacienti: ar diagnozi *gripa* - 90 un ar diagnozi *gripas izraisīta pneimonija* – 26 pacienti. Stacionēto pacientu skaits *gripas* gadījumos samazinājies par 38, bet *gripas izraisīta pneimonijas* gadījumu skaits palielinājies par 1. Hospitalizēto pacientu skaits gripas gadījumos samazinājies visās vecuma grupās.



Hospitalizēto pacientu skaits pa vecuma grupām

Kopš sezonas sākuma monitoringā iekļautajās stacionārajās iestādēs hospitalizēti 1844 pacienti gripas gadījumos un 697 pacienti gripas izraisītas pneimonijas gadījumos. Gripas izraisītās pneimonijas gadījumos 97% pacientu bijuši vecumā virs 15 gadiem.



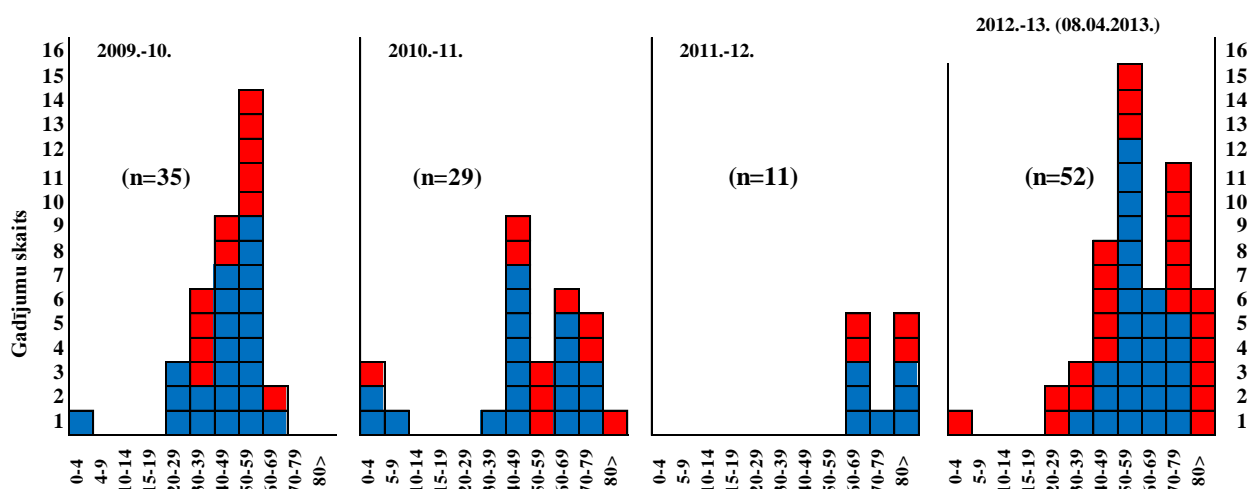
Hospitalizēto pacientu vidū vecumā virs 65 gadiem vairāk nekā puse (53,4%) bijuši stacionēti sakarā ar gripas izraisītu pneimoniju (230 no 431).

Par nāves gadījumiem saistītiem ar gripas infekciju

Kopš epidēmijas sākuma (2013.gada 4.nedēļa) līdz 15.aprīlim pavisam saņemti 52 paziņojumi par nāves gadījumiem pacientiem ar laboratoriski apstiprinātu (51) vai ar aizdomām par gripas infekciju (1). Pacienti vecumā no 0 līdz 86 gadiem; vidējais vecums – 58 gadi; vīrieši – 27, sievietes – 25. Lielākā daļa pacientu (38 no 52) vecumā virs 50 gadiem (73%).

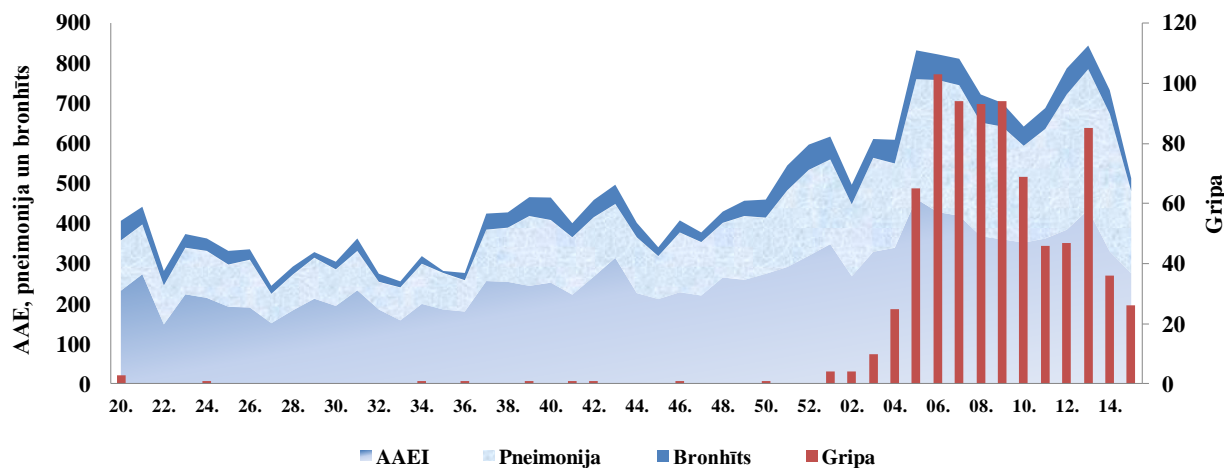
Gandrīz visiem mirušajiem tika noskaidrots vismaz viens riska faktors – galvenokārt hroniskas slimības (sirds, plaušu saslimšanas, cukura diabēts, aknu saslimšanas, onkoloģiskas, nervu sistēmas slimības, HIV) vai citi riska faktori (adipozitāte, grūtniecība, citi). *A tipa* gripa apstiprināta 40 (78%) gadījumos, bet *B tipa* gripa - 11 (22%) gadījumos.

Nāves gadījumu skaits pēc dzimuma un pa vecuma grupām 2012.-13.gada un iepriekšējās sezonās



Neatliekamās medicīniskās palīdzības dienesta (NMPD) dati par hospitalizētajiem pacientiem elpceļu infekciju gadījumos no 2012.gada 20. līdz 2013.gada 15.nedēļai

Saskaņā ar NMPD sniegtajiem datiem, 2013.gada 15.nedēļā tika hospitalizēti 26 pacienti ar diagnozi „gripa”, kas ir par 10 pacientiem mazāk nekā 14.nedēļā.



Kopējais hospitalizēto pacientu skaits elpceļu infekciju gadījumos (gripa, AAEI, pneimonija, bronhīts) salīdzinājumā ar 14.nedēļu samazinājies par 30%, t.sk. gripas gadījumu skaits samazinājies par 28%, AAEI - par 17%, pneimoniju skaits - par 40%, bet bronhītu gadījumu skaits par 47%. Visvairāk samazinājies hospitalizēto pacientu skaits vecuma grupā 65 gadi un vecāki – par 43%.

Respiratoro vīrusu cirkulācija

SIA „Rīgas Austrumu klīniskā universitātes slimnīca” stacionāra „Latvijas Infektoloģijas centrs” laboratorijā 2013.gada 15.nedēļā tika izmeklēti 264 personu klīniskie paraugi – par 9,8% mazāk nekā 14.nedēļā (293). Noteikto gripas vīrusu skaits – 104 (14.nedēļā – 181) samazinājies par 42,5% un sastādīja 39,4% no visiem izmeklētajiem paraugiem (14.nedēļā – 61,8%). Gan *A tipa*, gan *B tipa* noteikto gripas vīrusu skaits samazinājies, taču *B tipa* gripas vīrusu skaits 15.nedēļā bijis 2,9 reizes lielāks nekā *A tipa* gripas vīrusu skaits, un to īpatsvars palielinājies līdz 74,0%.

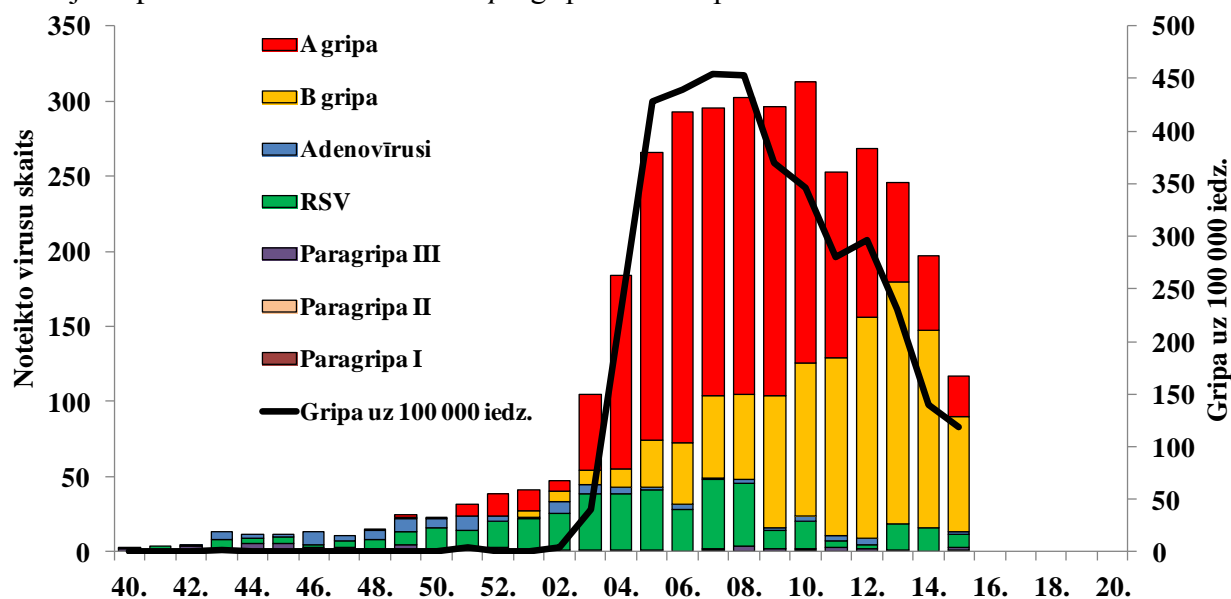
**Izmeklēto paraugu skaits un noteikto respiratoro vīrusu skaits
2012.-2013.gada sezonā pa nedēļām.**

Nedēļas	Izmeklēto paraugu skaits	A gripa	B gripa	Paragripa I	Paragripa II	Paragripa III	Paragripa IV	RSV	Adenovīrusi	hMPV	Pozitīvo paraugu skaits	Pozitīvo paraugu īpatsvars (%)	Gripa "poz"no izmeklēto paraugu skaita (%)	Gripa no pozitīvo paraugu skaita (%)	RSV no pozitīvo paraugu skaita (%)
40.	78	1		2							3	3,8	1,3	33,3	0
41.	83			1				3	2		6	7,2	0,0	0	50
42.	88			1		2			1		4	4,5	0,0	0	0
43.	88			1		1		6	5	1	14	15,9	0,0	0	42,9
44.	93			1		5		3	3		12	12,9	0,0	0	25
45.	73					6		4	2		12	16,4	0,0	0	33,3
46.	61			1		2		2	8		13	21,3	0,0	0	15,4
47.	59					3		4	4		11	18,6	0,0	0	36,4
48.	98	1		1		1		6	6		15	15,3	1,0	6,7	40
49.	109	2	1	1		4		8	9		25	22,9	2,8	12	32
50.	107		1			2		14	6		23	21,5	0,9	4,3	60,9
51.	98	8		1		2		11	10		32	32,7	8,2	25	34,4
52.	102	15		1		2		17	4		39	38,2	14,7	38,5	43,6
01.	120	14	4	1				21	1		41	34,2	15,0	43,9	51,2
02.	136	7	7			1		25	7		47	34,6	10,3	29,8	53,2
03.	261	51	9			1		38	6		105	40,2	23,0	57,1	36,2
04.	302	129	12			1		38	4		184	60,9	46,7	76,6	20,7
05.	459	192	31			1		40	2		266	58,0	48,6	83,8	15
06.	537	220	41					28	4		293	54,6	48,6	89,1	9,6
07.	523	191	55		1	1		46	1	2	297	56,8	47,0	82,8	15,5
08.	542	197	57			4		42	2		302	55,7	46,9	84,1	13,9
09.	552	192	88			2		12	2	3	299	54,2	50,7	93,6	4
10.	505	187	102	1		1		18	4	1	314	62,2	57,2	92	5,7
11.	447	124	118			3		4	4	2	255	57,0	54,1	94,9	1,6
12.	437	112	147			2		3	4		268	61,3	59,3	96,6	1,1
13.	405	66	161			1		18			246	60,7	56,0	92,3	7,3
14.	293	50	131					16		1	198	67,6	61,8	91,4	8,1
15.	264	27	77	1		2		9	1		117	44,3	39,4	88,9	7,7
Kopā no 40. līdz 15.nedēļai	6920	1786	1042	14	1	50	0	436	102	10	3441	49,7	40,9	82,2	12,7

Noteikto vīrusu skaits pa nedēļām

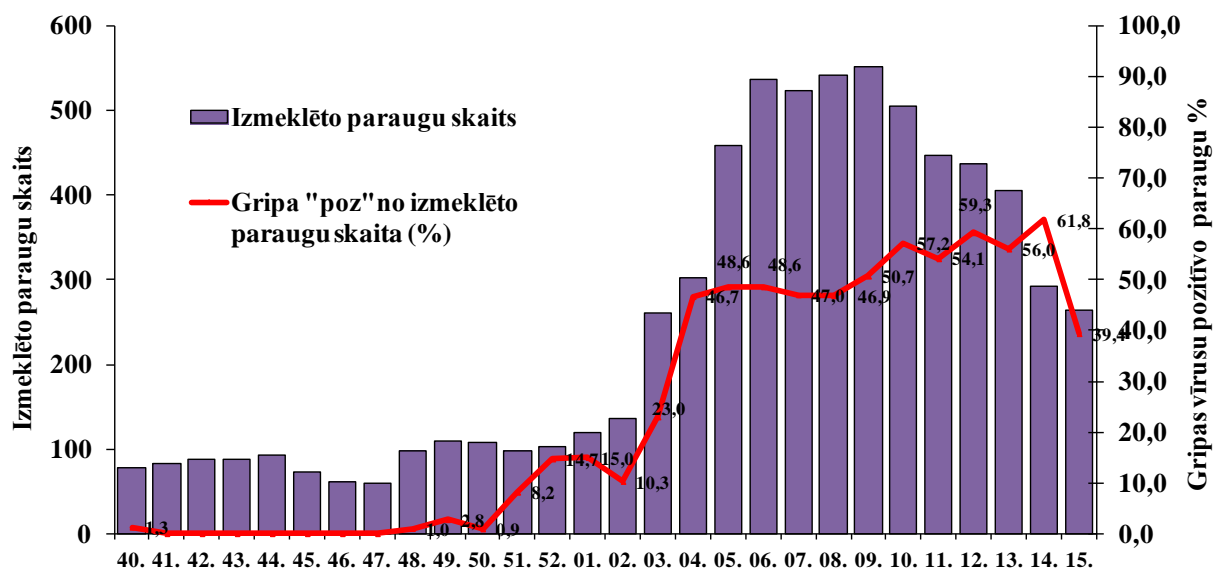
Šajā sezonā kopš epidēmijas sakuma līdz tika sasniegta maksimāla intensitāte (6.-8.nedēļā), Latvijā dominējošs bijis *A/H1N1pdm09* vīruss. Tomēr, sākot no 9.nedēļas, *A tipa*

gripas vīrusu skaits pakāpeniski samazinājies, taču *B tipa* gripas skaits pēdējo sešu nedēļu laikā ievērojami pieaudzis un 15.nedēļā *B tipa* gripas vīrusu īpatsvars sasniedzis 74%.



Gripas „pozitīvo” paraugu īpatsvars

Gripas pozitīvo paraugu īpatsvars ir samazinājies (zem 50%) un salīdzinājumā ar 14.nedēļu tas ir samazinājies par 22,4%.



Vispārējās izglītības iestāžu apmeklējums

Vispārējās izglītības iestādes 15.nedēļā apmeklēja vidēji 91,7% skolēnu, nemainīgi, salīdzinājumā ar 14.nedēļu. Apmeklētība pieaugusi piecās monitoringā iekļautajās teritorijās un piecās tā samazinājusies. Viszemākā apmeklētība bijusi Gulbenē – 89,1%.

Monitoringa pilsētas /nedēļas	Daugavpils	Gulbene	Jēkabpils	Jelgava	Jūrmala	Liepāja	Rēzekne	Rīga	Valmiera	Ventspils	Vidēji
11.	89,2	88,8	91,5	89,2	86,0	83,6	86,0	91,7	85,1	90,4	89,5
12.	88,9	74,6	92,0	90,2	86,2	83,7	83,6	86,3	83,2	89,9	87,1
13.	brīvlaiks										
14.	91,3	87,3	93,8	94,1	92,9	90,5	92,1	91,0	91,0	91,9	91,7
15.	90,4	89,1	95,5	95,3	91,8	90,7	91,1	92,0	90,4	90,8	91,7
Salīdzinājumā ar 14.nedēļu	-0,9	1,8	1,7	1,2	-1,1	0,2	-1,0	1,0	-0,6	-1,2	0,0

Pirmsskolas izglītības iestāžu apmeklējums

Pirmsskolas izglītības iestādes 15.nedēļā apmeklējuši vidēji 71,9% reģistrēto bērnu. Apmeklētības līmenis, salīdzinot ar 14.nedēļu, pieaudzis vidēji par 2,4%. Apmeklētība palielinājusies septiņās no desmit monitoringa pilsētām. Zemākā apmeklētība reģistrēta Jēkabpilī, tur pirmsskolas izglītības iestādes apmeklējuši mazāk kā puse reģistrēto bērnu.

Monitoringa pilsētas /nedēļas	Daugavpils	Gulbene	Jēkabpils	Jelgava	Jūrmala	Liepāja	Rēzekne	Rīga	Valmiera	Ventspils	Vidēji
11.	59,6	69,7	46,7	67,7	64,3	76,9	57,3	65,2	75,0	72,5	66,1
12.	55,8	66,7	45,8	73,2	65,6	75,4	57,9	66,3	76,6	71,5	65,9
13.	55,9	54,1	37,8	71,6	51,5	50,8	61,1	58,6	58,9	64,1	57,7
14.	63,7	65,4	44,0	77,8	62,6	70,3	72,3	73,1	62,9	75,2	69,5
15.	68,2	71,0	47,8	75,1	69,2	74,8	72,0	76,7	69,4	73,5	71,9
Salīdzinājumā ar 14.nedēļu	4,5	5,6	3,8	-2,7	6,6	4,4	-0,3	3,5	6,5	-1,6	2,4

Secinājumi

Turpinās gripas aktivitātes samazināšanās tendence, taču arī 15.nedēļā klīniskie gripas gadījumi tika reģistrēti astoņās no desmit monitoringā iekļautajām pilsētām, trijās no tām vērsšanās pēc medicīniskās palīdzības gripas gadījumos pārsniedza 100 gadījumus uz 100 000 iedzīvotājiem. Augsta saslimstība saglabājas Liepājā un Jelgavā. Tomēr kopumā, salīdzinot ar 14.nedēļu, vērsušos pacientu skaits gripas gadījumos samazinājies par 15%.

Samazinājies arī laboratoriski apstiprināto gan *A*, gan *B tipa* gripas gadījumu skaits – kopā par 42,5%. Latvijā šajā sezonā ko-cirkulē *A tipa* gripas vīrusi (galvenokārt *A/H1N1pdm*) un *B tipa* gripas vīrusi. Pakāpeniski samazinoties *A tipa* gripas vīrusu izplatībai, pieaudzis *B tipa* gripas vīrusu skaits un to īpatsvars 15.nedēļā sasniedzis 74%.

Situācija PVO Eiropas reģiona valstīs 14.nedēļā

(http://www.euroflu.org/cgi-files/bulletin_v2.cgi)

PVO Eiropas reģiona valstīs gripas uzraudzības tīkla ietvaros vērsšanās pēc medicīniskās palīdzības gripas un ARI gadījumos turpinājusi samazināties. Lielākā daļa valstu ziņojušas par zemu gripas intensitāti. Samazinājies izmeklēto paraugu skaits un uz gripas vīrusiem pozitīvo paraugu īpatsvars gan uzraudzības tīkla ietvaros, gan ārpus tā. Eiropā prevalēja noteikto *B tipa* gripas vīrusu skaits, kas sastādīja 71% no kopējā gripas pozitīvo paraugu skaita.

Hospitalizēto pacientu skaits smago akūto elpceļu infekciju (SARI) gadījumos samazinājies, samazinājies arī pozitīvo paraugu skaits uz gripas vīrusiem SARI pacientu vidū.

Virusoloģijas dati. 2013.gada 14.nedēļā uzraudzības tīkla ietvaros un ārpus tā pavisam noteikti 2248 pozitīvi gripas vīrusa paraugi, no tiem 1219 (54%) paraugos noteikts *B tipa* gripas vīruss. No 606 tipētiem *A tipa* gripas vīrusiem noteikti 261 (43%) *A/H1N1pdm* un 345 (57%) *A/H3N2* vīrusi.

Kopš sezonas sākuma pavisam noteikti 5335 *B tipa* gripas vīrusi, no tiem 4884 (92%) *B/Yamagata* līnijas un 451 (8%) *B/Victoria* līnijas.

Eiropas reģionā 14.nedēļā gripas vīrusu izplatība joprojām bijusi nevienmērīga. Vairākas valstis ziņojušas, ka samazinājusies dominējošā *A tipa* gripas vīrusa izplatība, taču tas turpinājies būt dominējošs Igaunijā, Grieķijā, Beļģijā, Somijā un Apvienotā Karalistē (Anglija, Ziemeļrija un Velsa). Pārējās reģiona valstis ziņojušas par *B tipa* gripas vīrusa dominanci vai *A un B tipa* gripas vīrusu *ko*-cirkulāciju.

Kopš sezonas sākuma (2012.gada 40.nedēļa) gripas vīrusi antigēniski raksturoti 16 valstīs – Austrija, Čehijas Republika, Dānija, Apvienotā Karaliste (Anglija un Skotija), Vācija, Grieķija, Itālija, Latvija, Portugāle, Moldovas Republika, Rumānija, Krievijas Federācija, Slovākija, Slovēnija, Spānija un Šveice.

Kopā izpētīti 5144 gripas vīrusi. Līdz šim brīdim lielāka daļa no izpētītiem gripas vīrusiem (72,6%) pēc antigēniskā raksturojuma atbilda šīs sezonas vakcīnas sastāvā iekļautajiem gripas vīrusiem:

- 1373 *A(H1)pdm09 A/California/7/2009 (H1N1)*-līdzīgs*;
- 1591 *A(H3) A/Victoria/361/2011(H3N2)*-līdzīgs*;
- 772 *B/Wisconsin/1/2010*-līdzīgs (*B/Yamagata/16/88 līnijas*)*;
- 276 *B/Brisbane/60/2008*-līdzīgs (*B/Victoria/2/87 līnijas*);
- 23 *B/Florida/4/2006*-līdzīgs (*B/Yamagata/16/88 līnijas*);
- 2 *A(H3) A/Perth/16/2009(H3N2)*-līdzīgs;
- 1107 *B/Estonia/55669/2011*-līdzīgs (*B/Yamagata/16/88 līnijas*)

* iekļauti vakcīnas sastāvā 2012.-2013.gada sezonai Ziemeļu puslodē

PVO par gripas izplatību pasaulē 2013.gada 12.aprīlī

(http://www.who.int/influenza/surveillance_monitoring/updates/latest_update_GIP_surveillance/en/index.html)

Pēdējā marta nedēļā Ziemeļamerikā gripas vīrusa aktivitātes līmenis bijis zems. Lai gan *A/H3N2* vīruss Ziemeļamerikā šajā sezonā noteikts visbiežāk, turpinājies pieaugt *B tipa* gripas vīrusa īpatsvars.

Eiropā gripas aktivitāte turpinājusi samazināties, taču austrumu daļā aizvien tika reģistrēta paaugstināta gripas aktivitāte. Gripas vīrusa tipu un apakštipu īpatsvars nav bijis vienāds visā kontinentā un sezonas laikā ir mainījies. Eiropas rietumu un ziemeļu valstīs biežāk noteikts *B tipa* gripas vīruss, savukārt Eiropas austrumu daļā noteikts galvenokārt *A tipa* vīruss. Vairumā valstu gripas izraisītu nāves gadījumu skaits bijis mērens un visbiežāk nāves gadījumi reģistrēti pacientiem vecākiem par 65 gadiem.

Āzijas mērenā klimata reģiona valstīs gripas aktivitāte samazinājusies, izņemot Ķīnu un Korejas Republiku, kas ziņojušas par noturīgu gripas aktivitāti.

Tropu zonas valstīs gripas aktivitāte bijusi zemā līmenī, savukārt dienvidu puslodē vīrusa aktivitāte bijusi starpsezonu līmenī.

Kopš sezonas sākuma noteikti vairāki gripas vīrusi ar rezistenci pret neiraminidāzes inhibitoriem. Lielākais raksturoto vīrusu īpatsvars antigēniski līdzinās vīrusiem iekļautajiem ziemeļu puslodes 2012.-2013.gada sezonas pret gripas vakcīnas sastāvā.

Ķīnā līdz 2013.gada 12.aprīlim reģistrēti 43 pacienti, kam diagnosticēts *A/H7N9* gripas vīruss, no tiem 11 gadījumi bijuši letāli.

Par gripas vīrusu rezistences izpēti

(http://www.euroflu.org/cgi-files/bulletin_v2.cgi)

Kopš sezonas sākuma (40/2012) divpadsmit valstis – Dānija, Vācija, Grieķija, Nīderlande, Portugāle, Norvēģija, Rumānija, Krievijas Federācija, Spānija, Zviedrija, Šveice un Apvienotā Karaliste, veikušas vīrusu rezistences pārbaudi.

Vīrusa tips un apakštips	Rezistence pret neiramidāzes inhibitoriem				Rezistence pret M2 inhibitoriem	
	Oseltamivir		Zanamivir		Amantadin, rimantadin	
	Testētie izolāti	t.sk. rezistenti	Testētie izolāti	t.sk. rezistenti	Testētie izolāti	t.sk. rezistenti
<i>A(H1N1)pdm09</i>	593	10 (1,7%)	593	0	99	99 (100%)
<i>A(H3N2)</i>	277	0	277	0	42	42 (100%)
<i>B tipa</i>	356	1 (0,3%)	356	0	neattiecās	

No 10 pacientiem, kuru paraugos noteikts pret oseltamovīru rezistentais *A/H1N1pdm* gripas vīruss, viens bijis hospitalizētais pacients no Krievijas Federācijas, kurš nav saņēmis oseltamivīru; divi ambulatorie pacienti no Apvienotās Karalistes, kuri arī nav saņēmuši oseltamivīru, četri hospitalizētie pacienti, kuri ir saņēmuši oseltamivīru ārstēšanas laikā (Dānijā-1, Vācijā-2, Zviedrijā-1) un trīs hospitalizētie pacienti ar imūnsupresiju, kuri arī ir saņēmuši oseltamivīru ārstēšanas laikā (Nīderlandē-2, Šveicē-1).

Viens *B tipa* gripas vīruss ar samazinātu jutību pret oseltamivīru noteikts pacientam no Apvienotās Karalistes, kurš nav saņēmis oseltamivīru.

Slimību profilakses un kontroles centrs aicina iepazīties ar informāciju par gripas infekciju un ieteikumiem gripas profilaksei SPKC mājas lapā - <http://www.spkc.gov.lv/> :

- IEDZĪVOTĀJIEM

<http://www.spkc.gov.lv/ieteikumi-gripas-profilaksei/320/informacija-un-ieteikumi-par-gripas-profilaksi-iedzivotajiem>

- IZGLĪTĪBAS IESTĀDĒM

<http://www.spkc.gov.lv/ieteikumi-gripas-profilaksei/321/informacija-un-ieteikumi-izglitiba-iestadem-par-gripas-profilakses-pasakumiem>

- VESELĪBAS APRŪPES SPECIĀLISTIEM

<http://www.spkc.gov.lv/ieteikumi-gripas-profilaksei/331/informacija-un-ieteikumi-veselibas-aprupes-specialistiem-par-gripas-profilakses-pasakumiem>

- DARBA DEVĒJIEM

<http://www.spkc.gov.lv/ieteikumi-gripas-profilaksei/319/ieteikumi-darba-devejiem-par-gripas-profilakses-pasakumiem>

Materiālu sagatavoja SLIMĪBU PROFILAKSES UN KONTROLES CENTRA Infekcijas slimību riska analīzes un profilakses departamenta Infekcijas slimību uzraudzības un imunizācijas nodaļas epidemioloģe R.Nikiforova un sabiedrības veselības analītiķe K.Pulmane.

Datus par 2012.-2013.gada AAEI un gripas monitoringa 15.nedēļu sniedza:

- 67 primārās veselības aprūpes ārsti (reģistrēto pacientu skaits 102 630 – 5% no Latvijas iedzīvotāju skaita)
- 11 stacionārās ārstniecības iestādes
- 35 pirmsskolas izglītības iestādes
- 35 vispārējās izglītības iestādes

Izmantoti SIA Rīgas Austrumu klīniskās universitātes slimnīcas (RAKUS) stacionāra „Latvijas Infektoloģijas centrs” (LIC) iknedēļas laboratorijas dati un Neatliekamās medicīniskās palīdzības dienesta sniegtā informācija.

Pateicamies visiem monitoringa dalībniekiem par laikus un precīzi sniegto informāciju.

Datu pārpublicēšanas un citēšanas gadījumā atsauce uz Slimību profilakses un kontroles centra “Epidemioloģijas biļetenu” ir obligāta.