



LATVIJAS REPUBLIKAS VESELĪBAS MINISTRIJA

SLIMĪBU PROFILAKSES UN KONTROLES CENTRS

Dunties iela 22, Rīga, LV-1005 • Tālr. 67501590 • Fakss 67501591 • E-pasts: info@spkc.gov.lv • Reģ. Nr. 90009756700

EPIDEMIOLOĢIJAS BIĻETENS

Nr. 19 (1290)

2013.gada 9.aprīli

Pārskats par akūto augšējo elpceļu infekciju (AAEI) un gripas* izplatību 2013. gada 14.nedēļā Latvijā

2013.gada 14.nedēļā monitoringā iekļautajās ambulatorajās iestādēs klīniski tika diagnosticēti 139 gripas gadījumi (vidēji 140,2 gadījumi uz 100 000 iedzīvotāju), kas ir par 93 gadījumiem (39%) mazāk nekā 13.nedēļā.

Vērsušos pacientu skaits citu AAEI gadījumos 14.nedēļā palielinājies par 1,8% un bijis vidēji 986,7 gadījumi uz 100 000 iedzīvotāju (13.nedēļā 969,1 gadījums uz 100 000 iedzīvotāju).

Vēršanās pneimonijas gadījumos 14.nedēļā (41,4 gadījums uz 100 000 iedzīvotāju) salīdzinājumā ar 13.nedēļu palielinājies par 30,5%.

Vēršanās pie ģimenes ārsta AAEI, gripas un pneimonijas gadījumos vidēji uz 100 000 iedzīvotāju¹

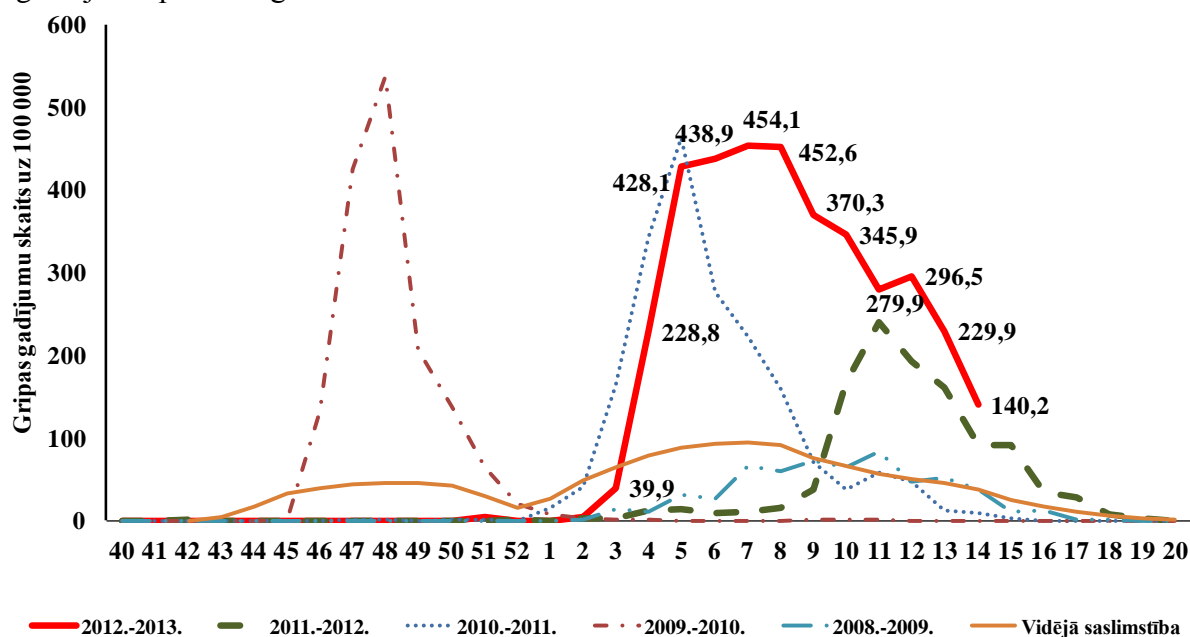
	Vecuma grupas	10.	11.	12.	13.	14.	Salīdzinot ar iepriekšējo nedēļu (%)
AAEI	Vidēji	1173,1	1187,1	1206,0	969,1	986,7	1,8
	0-4	4798,0	5333,8	5391,4	4229,1	3856,5	-8,8
	5-14	4734,2	4699,4	4482,3	3540,7	3473,7	-1,9
	15-64	692,1	650,0	716,9	569,3	611,1	7,3
	65>	140,1	216,4	164,4	190,5	257,1	35,0
Gripa	Vidēji	345,9	279,9	296,5	229,9	140,2	-39,0
	0-4	720,7	594,8	614,0	531,0	287,8	-45,8
	5-14	1323,4	1291,5	1259,0	721,1	390,8	-45,8
	15-64	249,2	164,3	194,9	175,3	115,4	-34,2
	65>	106,5	108,2	96,4	92,4	58,4	-36,7
Pneimonija	Vidēji	39,0	27,8	31,7	31,7	41,4	30,5
	0-4	56,9	57,6	19,2	37,9	57,6	51,8
	5-14	21,5	32,6	54,3	21,5	21,7	0,9
	15-64	47,0	32,0	34,9	33,3	41,4	24,4
	65>	11,2	0,0	11,3	28,9	46,7	62,0

*klīniski diagnosticētie gripas gadījumi monitoringā iesaistītajās iestādēs

¹ Saslimstības līmenis nedēļas laikā tiek aprēķināts no pacientu skaita, kas pirmo reizi sakarā ar saslimšanas epizodi vērsušies pie ģimenes ārsta.

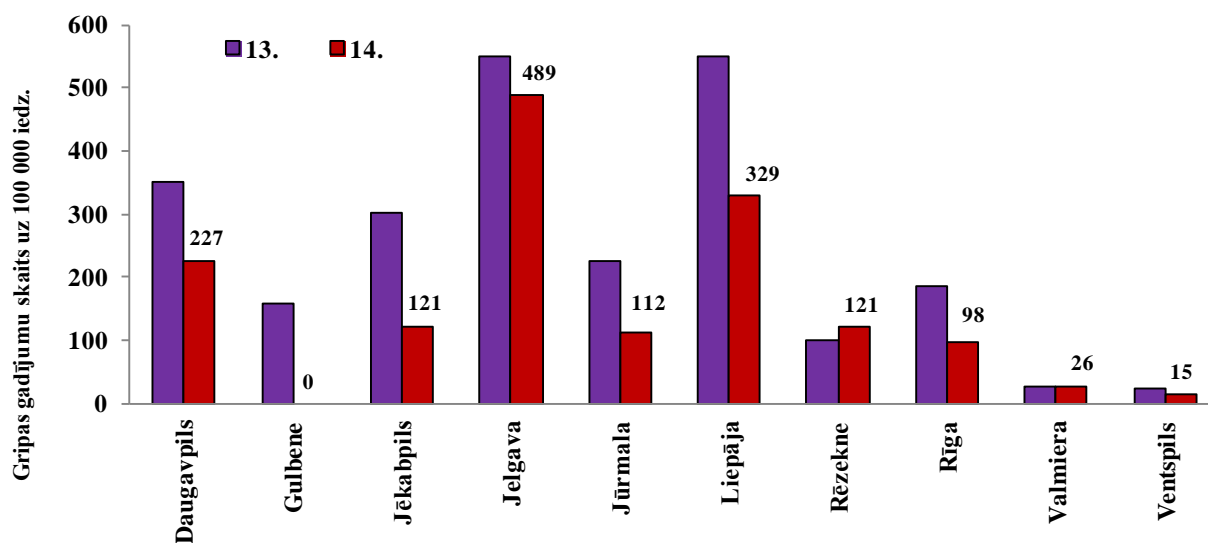
Gripas intensitāte

Pacientu vēršanās ambulatorajās monitoringa iestādēs gripas gadījumos turpina pakāpeniski samazināties, taču gripas aktivitāte šajā sezonā, salīdzinot ar iepriekšējām sezonām, saglabājas neparasti ilgi.



Gripa atsevišķās monitoringa teritorijās

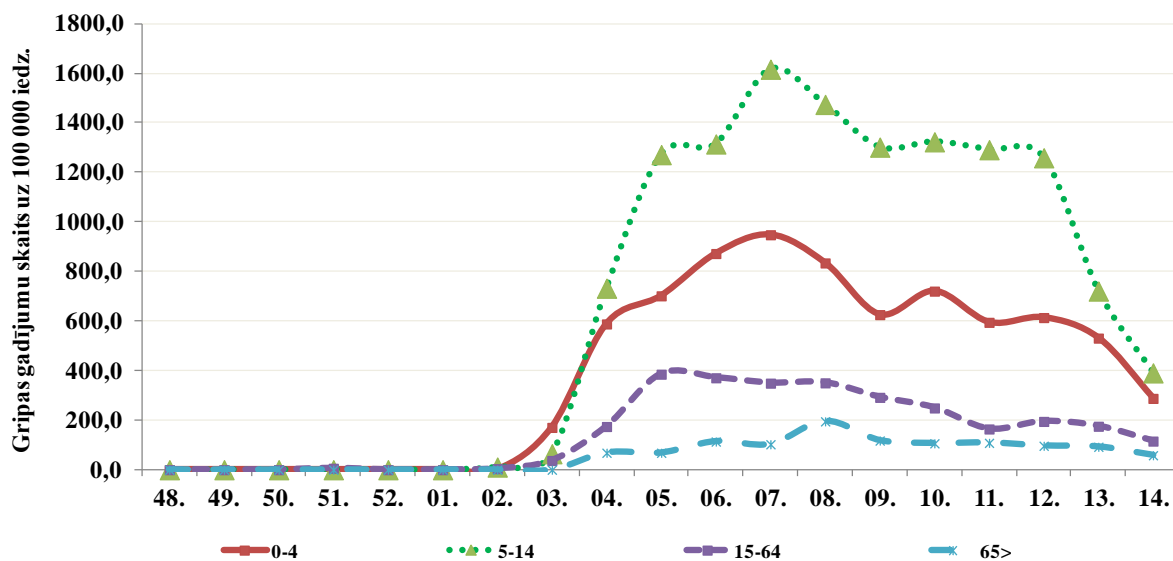
Gripas gadījumi 14.nedēļā tika reģistrēti gandrīz visās monitoringā iekļautajās pilsētās (izņemot Gulbeni); sešs no deviņām (izņemot Rīgu, Valmieru un Ventspili) saslimstība bijusi augstāka nekā 100 gadījumi uz 100 000 iedzīvotājiem. Visaugstākā saslimstība tikusi reģistrēta Jelgavā. Gripas gadījumu skaits salīdzinājumā ar 13.nedēļu palielinājies tikai Rēzeknē, taču pārējās monitoringa teritorijās tas samazinājies vai palicis nemainīgs (Valmiera).



Gripa atsevišķās vecuma grupās

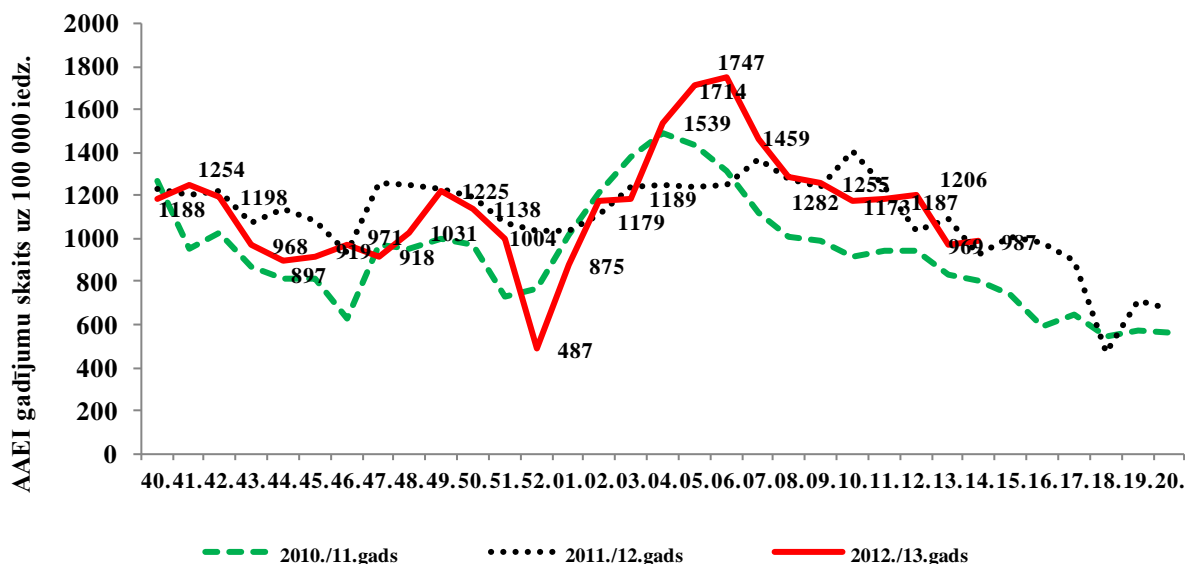
Saslimstība ar gripu samazinājusies visās vecuma grupās. Augstākā saslimstība ar gripu reģistrēta vecuma grupā 5 - 14 gadi un 0-4 gadi, taču šajās vecuma grupās novērots

visstraujākais saslimstības samazinājums – par 45,8%. Arī vecuma grupā 15-64 gadi un >65 gadi saslimstība samazinājusies, attiecīgi par 34,2% un 36,7%.



Vēršanās pēc medicīniskās palīdzības AAEI gadījumos

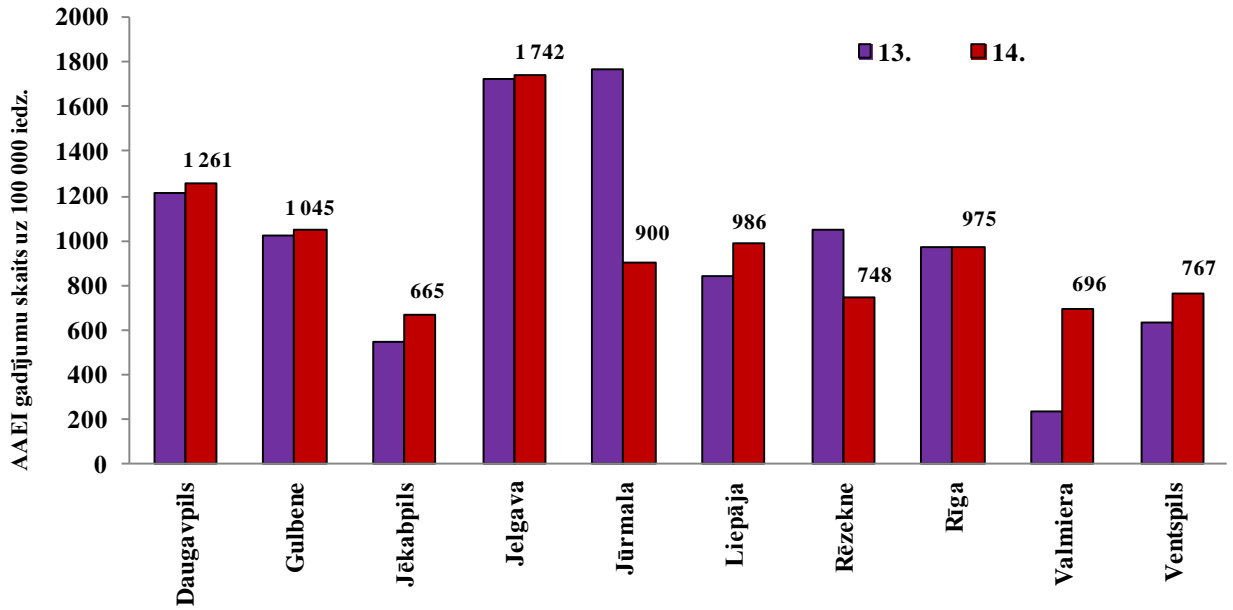
Saslimstība ar citām akūtām augšējo elpceļu infekcijām 14.nedēļā nedaudz palielinājusies - vidēji par 1,8% un bijusi līdzīga saslimstībai reģistrētai pēdējo divu sezonu attiecīgajā laika periodā. Pieauguma un samazināšanās tendences šajā sezonā bijušas līdzīgas 2011./2012.gada un 2010./11.gada sezonas tendencēm.



AAEI atsevišķās monitoringa teritorijās

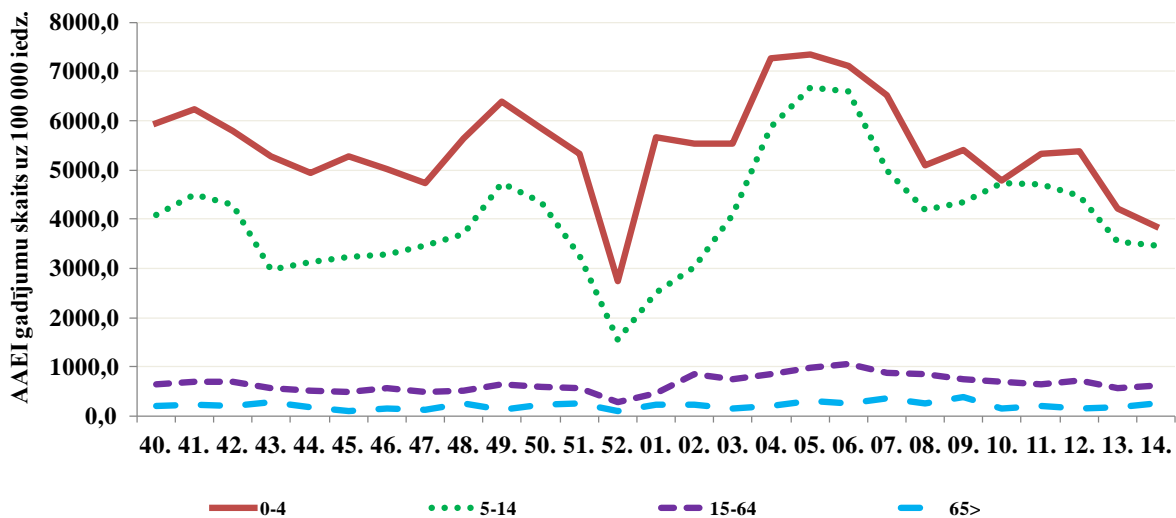
Ambulatoro apmeklējumu skaits AAEI gadījumos palielinājies septiņās no desmit pilsētām, pārējās pilsētās tas samazinājies vai palicis nemainīgs (Rīga).

Visaugstākā saslimstība 14.nedēļā tika reģistrēta Jelgavā (1742 gadījumi uz 100 000 iedzīvotāju), bet visstraujākais saslimstības samazinājums tika novērots Jūrmalā - par 49,2%.



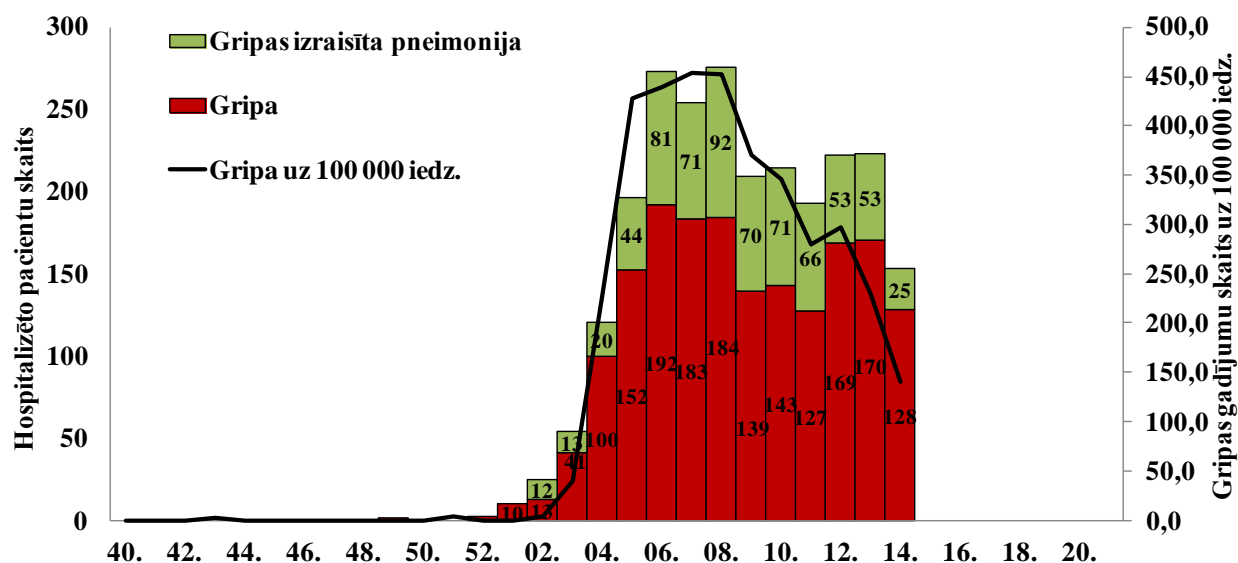
AAEI atsevišķās vecuma grupās

Vēršanās ambulatorajās iestādēs AAEI gadījumos samazinājusies bērnu vecuma grupās, taču vecuma grupā 15-64 gadi un īpaši vecuma grupā >65 gadi tā palielinājusies. Ievērojami augstākā saslimstība nemainīgi reģistrēta bērniem - vecuma grupā 0 - 4 gadi (3856,5 gadījumi uz 100 000 iedzīvotāju) un vecuma grupā 5 -14 gadi (3473,7gadījumi uz 100 000 iedzīvotāju).



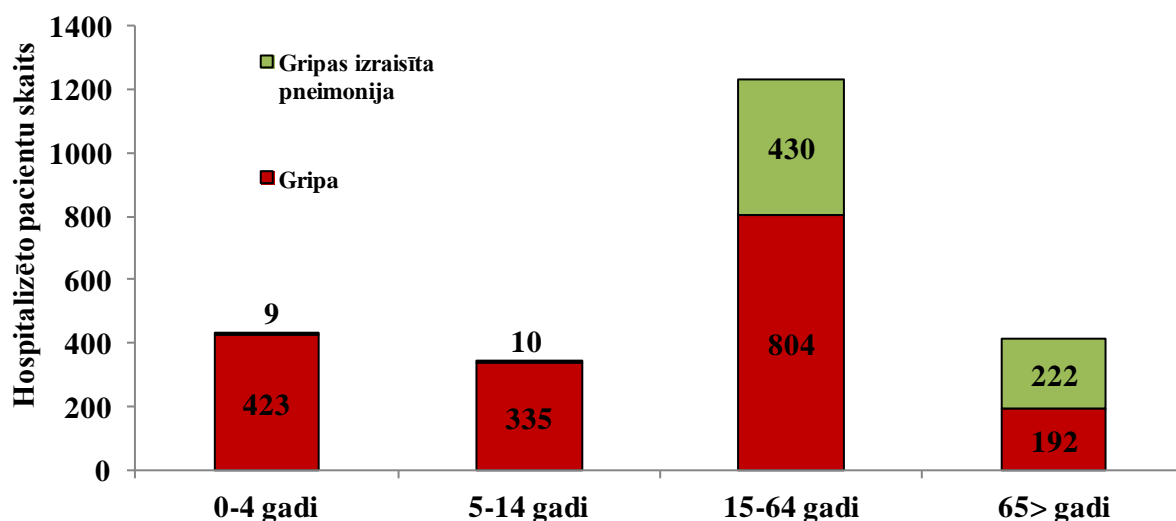
Par hospitalizētiem pacientiem monitoringā iekļautajās stacionārās iestādēs

No monitoringā iesaistītajām stacionārām ārstniecības iestādēm (11 slimnīcas) saņemta informācija par 14.nedēļā hospitalizētiem pacientiem gripas un gripas izraisītās pneimonijas gadījumos – Daugavpilī (32), Jēkabpilī (6), Jelgavā (6), Liepājā (6), Rīgā (95), Valmierā (5) un Ventspilī (3). Kopā hospitalizēti 153 pacienti: ar diagnozi *gripa* - 128 un ar diagnozi *gripas izraisīta pneimonija* – 25 pacienti. Stacionēto pacientu skaits *gripas* gadījumos samazinājies par 42, bet *gripas izraisītas pneimonijas* gadījumu skaits – par 28. Hospitalizēto pacientu skaits gripas gadījumos un gripas izraisītas pneimonijas gadījumos, salīdzinot ar 13.nedēļu, samazinājies visās vecuma grupās.



Hospitalizēto pacientu skaits pa vecuma grupām

Kopš sezonas sākuma monitoringā iekļautajās stacionārajās iestādēs hospitalizēti 1754 pacienti gripas gadījumos un 671 pacients gripas izraisītas pneimonijas gadījumos. Gripas izraisītās pneimonijas gadījumos 97% pacientu bijuši vecumā virs 15 gadiem.



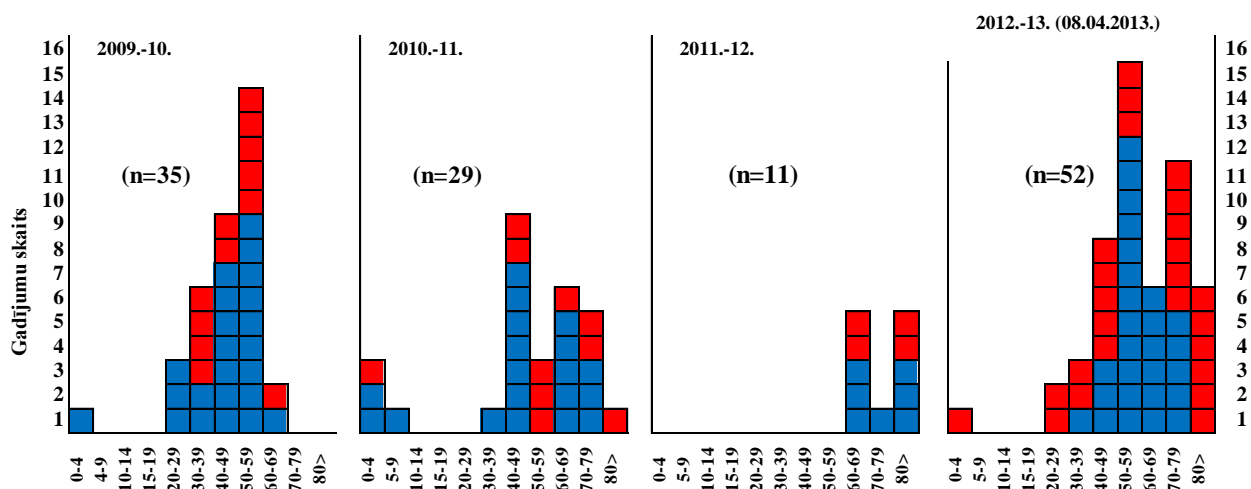
Hospitalizēto pacientu vidū vecumā virs 65 gadiem vairāk nekā puse (53,8%) bijuši stacionēti sakarā ar gripas izraisītu pneimoniju (223 no 414).

Par nāves gadījumiem saistītiem ar gripas infekciju

Kopš epidēmijas sākuma (2013.gada 4.nedēļa) līdz 8.aprīlim pavisam saņemti 52 paziņojumi par nāves gadījumiem pacientiem ar laboratoriski apstiprinātu (51) vai ar aizdomām par gripas infekciju (1). Pacienti vecumā no 0 līdz 86 gadiem; vidējais vecums – 58 gadi; vīrieši – 27, sievietes – 25. Lielākā daļa pacientu (38 no 52) vecumā virs 50 gadiem (73%).

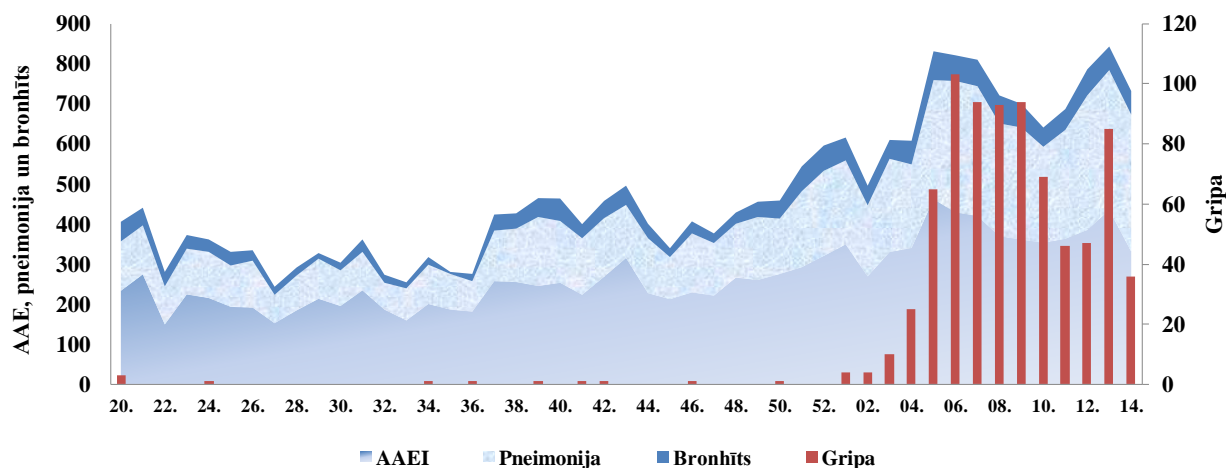
Gandrīz visiem mirušajiem tika noskaidrots vismaz viens riska faktors – galvenokārt hroniskas slimības (sirds, plaušu saslimšanas, cukura diabēts, aknu saslimšanas, onkoloģiskas, nervu sistēmas slimības, HIV) vai citi riska faktori (adipozitāte, grūtniecība, citi). *A tipa* gripa apstiprināta 40 (78%) gadījumos, bet *B tipa* gripa - 11 (22%) gadījumos.

Nāves gadījumu skaits pēc dzimuma un pa vecuma grupām 2012.-13.gada un iepriekšējās sezonās



Neatliekamās medicīniskās palīdzības dienesta (NMPD) dati par hospitalizētajiem pacientiem elpceļu infekciju gadījumos no 2012.gada 20. līdz 2013.gada 14.nedēļai

Saskaņā ar NMPD sniegtajiem datiem, 2013.gada 14.nedēļā tika hospitalizēti 36 pacienti ar diagnozi „gripa”, kas ir par 58% mazāk nekā 13.nedēļā.



Kopējais hospitalizēto pacientu skaits elpceļu infekciju gadījumos (gripa, AAEI, pneimonija, bronhīts) salīdzinājumā ar 13.nedēļi samazinājies par 17%, t.sk. AAEI - par 24%, pneimoniju skaits - par 2%, bet bronhītu gadījumu skaits palika nemainīgs. Visvairāk samazinājies hospitalizēto pacientu skaits vecuma grupā 0-4 gadi un 5-14 gadi.

Respiratoro vīrusu cirkulācija

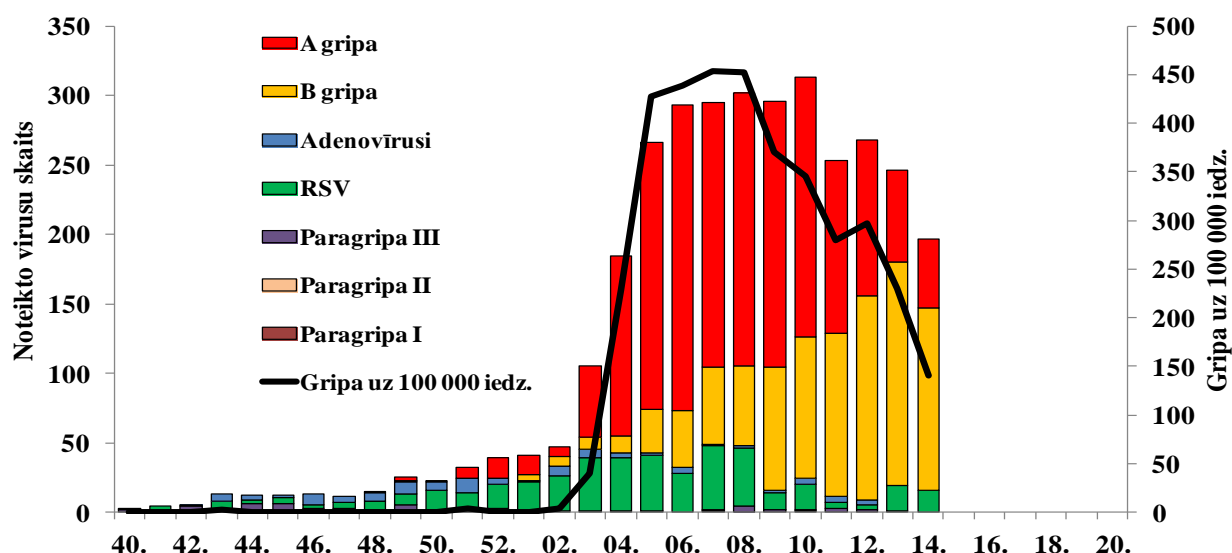
SIA „Rīgas Austrumu klīniskā universitātes slimnīca” stacionāra „Latvijas Infektoloģijas centrs” laboratorijā 2013.gada 14.nedēļā tika izmeklēti 293 personu klīniskie paraugi – par 27,6% mazāk nekā 13.nedēļā (405). Noteikto gripas vīrusu skaits – 181 (13.nedēļā – 227) samazinājies par 20,2% un sastādīja 61,7% no visiem izmeklētajiem paraugiem (13.nedēļā – 58%). Gan *A tipa*, gan *B tipa* noteikto gripas vīrusu skaits samazinājies, taču *B tipa* gripas vīrusu skaits 14.nedēļā bijis 2,6 reizes lielāks nekā *A tipa* gripas vīrusu skaits, un to īpatsvars palielinājies līdz 72,3%.

**Izmeklēto paraugu skaits un noteikto respiratoro vīrusu skaits
2012.-2013.gada sezonā pa nedēļām.**

Nedēļas	Izmeklēto paraugu skaits	A gripa	B gripa	Paragripa I	Paragripa II	Paragripa III	Paragripa IV	RSV	Adenovīrusi	hMPV	Positīvo paraugu skaits	Positīvo paraugu īpatsvars (%)	Gripa "poz" no izmeklēto paraugu skaita (%)	Gripa no pozitīvo paraugu skaita (%)	RSV no pozitīvo paraugu skaita (%)
40.	78	1		2							3	3,8	1,3	33,3	0
41.	83			1				3	2		6	7,2	0,0	0	50
42.	88			1		2			1		4	4,5	0,0	0	0
43.	88			1		1		6	5	1	14	15,9	0,0	0	42,9
44.	93			1		5		3	3		12	12,9	0,0	0	25
45.	73					6		4	2		12	16,4	0,0	0	33,3
46.	61			1		2		2	8		13	21,3	0,0	0	15,4
47.	59					3		4	4		11	18,6	0,0	0	36,4
48.	98	1		1		1		6	6		15	15,3	1,0	6,7	40
49.	109	2	1	1		4		8	9		25	22,9	2,8	12	32
50.	107		1			2		14	6		23	21,5	0,9	4,3	60,9
51.	98	8		1		2		11	10		32	32,7	8,2	25	34,4
52.	102	15		1		2		17	4		39	38,2	14,7	38,5	43,6
01.	120	14	4	1				21	1		41	34,2	15,0	43,9	51,2
02.	136	7	7			1		25	7		47	34,6	10,3	29,8	53,2
03.	261	51	9			1		38	6		105	40,2	23,0	57,1	36,2
04.	302	129	12			1		38	4		184	60,9	46,7	76,6	20,7
05.	459	192	31			1		40	2		266	58,0	48,6	83,8	15
06.	537	220	41					28	4		293	54,6	48,6	89,1	9,6
07.	523	191	55		1	1		46	1	2	297	56,8	47,0	82,8	15,5
08.	542	197	57			4		42	2		302	55,7	46,9	84,1	13,9
09.	552	192	88			2		12	2	3	299	54,2	50,7	93,6	4
10.	505	187	102	1		1		18	4	1	314	62,2	57,2	92	5,7
11.	447	124	118			3		4	4	2	255	57,0	54,1	94,9	1,6
12.	437	112	147			2		3	4		268	61,3	59,3	96,6	1,1
13.	405	66	161			1		18			246	60,7	56,0	92,3	7,3
14.	293	50	131					16		1	198	67,6	61,8	91,4	8,1
Kopā no 40. līdz 14.nedēļai	6656	1759	965	13	1	48	0	427	101	10	3324	49,9	40,9	81,9	12,8

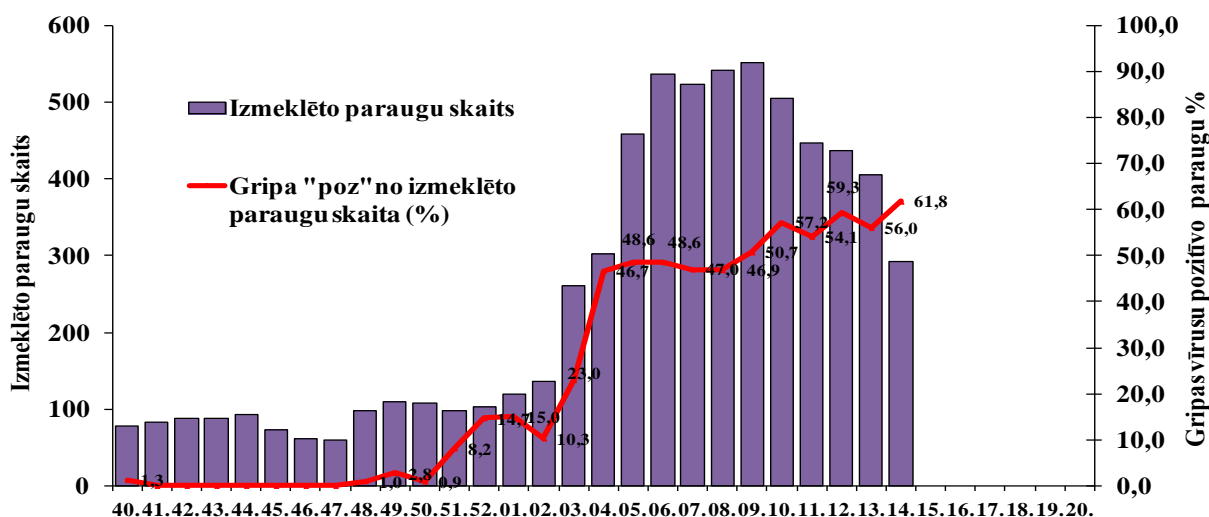
Noteikto vīrusu skaits pa nedēļām

Šajā sezonā kopš epidēmijas sākuma līdz tika sasniegta maksimāla intensitāte (6.-8.nedēļā), Latvijā dominējošs bijis A/H1N1pdm09 vīruss. Tomēr, sākot no 9.nedēļas, A tipa gripas vīrusu skaits pakāpeniski samazinās, taču B tipa gripas skaits, īpaši pēdējo piecu nedēļu laikā, ievērojami pieaudzis - B tipa gripas vīrusu īpatsvars 14.nedēļā sasniedzis 72%.



Gripas „pozitīvo” paraugu īpatsvars

Kopumā gripas pozitīvo paraugu īpatsvars joprojām ir augsts (vairāk nekā 50%) un salīdzinājumā ar 13.nedēļu tas ir palielinājies par 5,8%.



Vispārējās izglītības iestāžu apmeklējums

Vispārējās izglītības iestādēs 14.nedēļā apmeklējumu skaits salīdzinājumā ar pirms brīvlaika nedēļu palielinājies visās pilsētās, vidēji apmeklētība pieaugusi par 4,6%.

Monitoringa pilsētas /nedēļas	Daugavpils	Gulbene	Jekabpils	Jelgava	Jūrmala	Liepāja	Rēzekne	Rīga	Valmiera	Ventspils	Vidēji
10.	90,8	82,5	90,7	78,0	89,4	90,4	83,8	92,8	86,1	91,6	90,2
11.	89,2	88,8	91,5	89,2	86,0	83,6	86,0	91,7	85,1	90,4	89,5
12.	88,9	74,6	92,0	90,2	86,2	83,7	83,6	86,3	83,2	89,9	87,1
13.	brīvlaiks										
14.	91,3	87,3	93,8	94,1	92,9	90,5	92,1	91,0	91,0	91,9	91,7
Salīdzinājumā ar 12.nedēļu	2,4	12,7	1,9	3,9	6,6	6,9	8,6	4,7	7,8	2,1	4,6

Pirmsskolas izglītības iestāžu apmeklējums

Pirmsskolas izglītības iestādes 14.nedēļā apmeklējuši vidēji 69,5% reģistrēto bērnu. Apmeklētības līmenis, salīdzinot ar 13.nedēļu, ievērojami pieaudzis - vidēji par 11,8%. Apmeklētība palielinājusies visās pilsētās.

Monitoringa pilsētas /nedēļas	Daugavpils	Gulbene	Jēkabpils	Jelgava	Jūrmala	Liepāja	Rēzekne	Rīga	Valmiera	Ventspils	Vidēji
10.	64,3	55,4	50,7	58,4	63,1	76,3	61,7	67,7	67,7	71,0	66,3
11.	59,6	69,7	46,7	67,7	64,3	76,9	57,3	65,2	75,0	72,5	66,1
12.	55,8	66,7	45,8	73,2	65,6	75,4	57,9	66,3	76,6	71,5	65,9
13.	55,9	54,1	37,8	71,6	51,5	50,8	61,1	58,6	58,9	64,1	57,7
14.	63,7	65,4	44,0	77,8	62,6	70,3	72,3	73,1	62,9	75,2	69,5
Salīdzinājumā ar 13.nedēļu	7,8	11,3	6,2	6,2	11,1	19,5	11,2	14,5	4,0	11,0	11,8

Secinājumi

Pēdējo sešu nedēļu laikā tiek novērota gripas aktivitātes samazināšanās tendence, taču arī 14.nedēļā Latvijā tika novērota plaša gripas izplatība. Klīniskie gripas gadījumi tika reģistrēti deviņās no desmit monitoringā iesaistītajām pilsētām; sešās no tām vēršanās pēc medicīniskās palīdzības gripas gadījumos pārsniedza 100 gadījumus uz 100 000 iedzīvotājiem. Tomēr, salīdzinot ar 13.nedēļu, vērsušos pacientu skaits gripas gadījumos samazinājies par 40%.

Latvijā visas sezonas laikā ko-cirkulē *A tipa* gripas vīrusi (galvenokārt *A/H1N1pdm*) un *B tipa* gripas vīrusi, taču, pakāpeniski samazinoties *A tipa* gripas vīrusu izplatībai, pieaudzis *B tipa* gripas vīrusu skaits un to īpatsvars 14.nedēļā sasniedzis 72%.

Situācija PVO Eiropas reģiona valstīs 13.nedēļā

(http://www.euroflu.org/cgi-files/bulletin_v2.cgi)

2013.gada 13.nedēļā PVO Eiropas reģiona valstīs vēršanās pēc medicīniskās palīdzības gripas un ARI gadījumos turpinājusi samazināties; lielākā daļa valstu ziņojušas par zemu gripas intensitāti. Izmeklēto paraugu skaits un pozitīvo uz gripas vīrusiem paraugu īpatsvars tīkla ietvaros turpina samazināties kopš 7.nedēļas. Eiropā turpinās *B tipa* un *AH1N1pdm* gripas vīrusu ko-cirkulācija.

Hospitalizēto pacientu skaits smago akūto elpceļu infekciju (SARI) gadījumos samazinājies, tomēr atsevišķās valstīs tas joprojām saglabājās augstāks nekā pirms sezonas sākuma.

Virusoloģijas dati. 2013.gada 13.nedēļā pavisam noteikti 2609 pozitīvie gripas paraugi, no tiem 1461 (56%) noteikti *A tipa* gripas vīrusi. No tipētiem *A tipa* gripas vīrusiem noteikti 452 (51%) *A/H1N1pdm* un 431 (49%) *A/H3N2* vīrusi.

Kopš sezonas sākuma pavisam noteikti 5032 *B tipa* 883 gripas vīrusi, no tiem 4603 (91%) pieder *B/Yamagata* līnijai un 429 (8%) *B/Victoria* līnijai.

Visā reģionā 13.nedēļā saglabājas atšķirīga gripas vīrusu izplatība. Par dominējošo *A tipa* vīrusu tika ziņots no Igaunijas, Grieķijas, Īrijas, Krievijas Federācijas, Spānijas, Apvienotās Karalistes (Anglija, Ziemeļīrija un Velsa), Ukrainas un Uzbekistānas, pārējās reģiona valstis ziņojušas par *B tipa* gripas vīrusa dominanci vai *A* un *B tipa* gripas vīrusu ko-cirkulāciju.

Kopš sezonas sākuma (2012.gada 40.nedēļa) gripas vīrusi antiģeniski raksturoti 15 valstīs – Austrija, Čehija, Dānija, Apvienotā Karaliste (Anglija un Skotija), Vācija, Grieķija,

Itālija, Latvija, Portugāle, Rumānija, Krievijas Federācija, Slovākija, Slovēnija, Spānija un Šveice.

Kopā izpētīti 4719 gripas vīrusi. Līdz šim brīdim lielāka daļa no izpētītiem gripas vīrusiem (75,5%) pēc antigēniskā raksturojuma atbilda šīs sezonas vakcīnas sastāvā iekļautajiem gripas vīrusiem:

- 1292 A(H1N1)pdm09 A/California/7/2009 (H1N1)-līdzīgs*;
- 1514 A(H3) A/Victoria/361/2011(H3N2)-līdzīgs*;
- 703 B/Wisconsin/1/2010-līdzīgs (B/Yamagata/16/88 līnijas)*;
- 243 B/Brisbane/60/2008-līdzīgs (B/Victoria/2/87 līnijas);
- 23 B/Florida/4/2006-līdzīgs (B/Yamagata/16/88 līnijas);
- 2 A(H3) A/Perth/16/2009(H3N2)-līdzīgs;
- 942 B/Estonia/55669/2011-līdzīgs (B/Yamagata/16/88 līnijas)

* iekļauti vakcīnas sastāvā 2012.-2013.gada sezonai Ziemeļu puslodē

PVO par gripas izplatību pasaulē 2013.gada 2.aprīlī

(http://www.who.int/influenza/surveillance_monitoring/updates/latest_update_GIP_surveillance/en/index.html)

Gripas aktivitāte Ziemeļamerikā turpinājusi samazināties, lai gan dažos reģionos tā joprojām bijusi augsta. Amerikas Savienotajās Valstīs pieaudzis *B tipa* gripas vīrusa īpatsvars, taču šajā sezonā visbiežāk Ziemeļamerikā noteikts *A/H3N2* vīruss. ASV gripas sezona bijusi smagākā kopš 2003./04.gada sezonas ar sevišķi augstu mirstību pacientiem ar gripu vai gripas izraisītu pneimoniju, īpaši vecumā virs 65 gadiem.

Eiropā gripas aktivitāte turpinājusi samazināties, taču austrumu daļā aizvien tika novērots pieaugums. Gripas vīrusa tipu un apakštipu īpatsvars nav bijis vienāds visā kontinentā un sezonas laikā. Novērotas nozīmīgas atšķirības no Ziemeļamerikā cirkulējošo vīrusu struktūras. Eiropas rietumu un ziemeļu valstīs biežāk noteikts *B tipa* gripas vīruss, savukārt Eiropas austrumu daļā noteikts galvenokārt *A tipa* vīruss. Vairumā valstu gripas izraisītu nāves gadījumu skaits bijis mērens un visbiežāk nāves gadījumi reģistrēti pacientiem vecākiem par 65 gadiem.

Āzijas mērenā klimata reģiona valstīs, izņemot Mongoliju, gripas aktivitāte samazinājusies.

Tropu zonas valstīs gripas aktivitāte bijusi zemā līmenī, savukārt dienvidu puslodē vīrusa aktivitāte bijusi starpsezonu līmenī.

Kopš sezonas sākuma noteikti vairāki gripas vīrusi ar rezistenci pret neiraminidāzes inhibitoriem.

Lielākais raksturoto vīrusu īpatsvars antigēniski līdzinās vīrusiem iekļautajiem ziemeļu puslodes 2012.-2013.gada sezonas pret gripas vakcīnas sastāvā.

Par gripas vīrusu rezistences izpēti

(http://www.euroflu.org/cgi-files/bulletin_v2.cgi)

Kopš sezonas sākuma (40/2012) divpadsmit valstis – Dānija, Vācija, Grieķija, Nīderlande, Portugāle, Norvēģija, Rumānija, Krievijas Federācija, Spānija, Zviedrija, Šveice un Apvienotā Karaliste, veikušas vīrusu rezistences pārbaudi.

Vīrusa tips un apakštīps	Rezistence pret neiraminidāzes inhibitoriem				Rezistence pret M2 inhibitoriem	
	Oseltamivir		Zanamivir		Amantadin, rimantadin	
	Testētie izolāti	t.sk. rezistenti	Testētie izolāti	t.sk. rezistenti	Testētie izolāti	t.sk. rezistenti
A(H1N1)pdm09	578	9 (2%)	578	0	99	99 (100%)
A(H3N2)	275	0	275	0	42	42 (100%)
<i>B tipa</i>	330	1 (0,3%)	330	0	neattiecās	

No 9 pacientiem, kuru paraugos noteikts pret oseltamovīru rezistentais *A/H1N1pdm* gripas vīruss, viens bijis hospitalizētais pacients no Krievijas Federācijas, kurš nav saņēmis

oseltamivīru; divi ambulatorie pacienti no Apvienotās Karalistes, kuri arī nav saņēmuši oseltamivīru un seši hospitalizētie pacienti ar imūnsupresiju (viens Dānijā, divi Vācijā, divi Nīderlandē un viens Šveicē), kuri saņēmuši oseltamivīru ārstēšanas laikā.

Viens *B tipa* gripas vīruss ar samazinātu jutību pret oseltamivīru noteikts pacientam no Apvienotās Karalistes, kurš nav saņēmis oseltamivīru.

Rezistentu vīrusu izplatība netika novērota.

Slimību profilakses un kontroles centrs aicina iepazīties ar informāciju par gripas infekciju un ieteikumiem gripas profilaksei SPKC mājas lapā - <http://www.spkc.gov.lv/> :

- IEDZĪVOTĀJIEM

<http://www.spkc.gov.lv/ieteikumi-gripas-profilaksei/320/informacija-un-ieteikumi-par-gripas-profilaksi-iedzivotajiem>

- IZGLĪTĪBAS IESTĀDĒM

<http://www.spkc.gov.lv/ieteikumi-gripas-profilaksei/321/informacija-un-ieteikumi-izglitiba-iestadem-par-gripas-profilakses-pasakumiem>

- VESELĪBAS APRŪPES SPECIĀLISTIEM

<http://www.spkc.gov.lv/ieteikumi-gripas-profilaksei/331/informacija-un-ieteikumi-veselibas-aprupes-specialistiem-par-gripas-profilakses-pasakumiem>

- DARBA DEVĒJIEM

<http://www.spkc.gov.lv/ieteikumi-gripas-profilaksei/319/ieteikumi-darba-devejiem-par-gripas-profilakses-pasakumiem>

Materiālu sagatavoja SLIMĪBU PROFILAKSES UN KONTROLES CENTRA Infekcijas slimību riska analīzes un profilakses departamenta Infekcijas slimību uzraudzības un imunizācijas nodaļas epidemioloģe R.Nikiforova.

Datus par 2012.-2013.gada AAEI un gripas monitoringa 14.nedēļu sniedza:

- 65 primārās veselības aprūpes ārsti (reģistrēto pacientu skaits 99 120 – 4,8% no Latvijas iedzīvotāju skaita)
- 11 stacionārās ārstniecības iestādes
- 35 pirmsskolas izglītības iestādes
- 35 vispārējās izglītības iestādes

Izmantoti SIA Rīgas Austrumu klīniskās universitātes slimnīcas (RAKUS) stacionāra „Latvijas Infektoloģijas centrs” (LIC) iknedēļas laboratorijas dati un Neatliekamās medicīniskās palīdzības dienesta sniegtā informācija.

Pateicamies visiem monitoringa dalībniekiem par laikus un precīzi sniegto informāciju.

Datu pārpublicēšanas un citēšanas gadījumā atsauce uz Slimību profilakses un kontroles centra “Epidemioloģijas biļetenu” ir obligāta.