



LATVIJAS REPUBLIKAS VESELĪBAS MINISTRIJA

SLIMĪBU PROFILAKSES UN KONTROLES CENTRS

Dunties iela 22, Rīga, LV-1005 • Tālr. 67501590 • Fakss 67501591 • E-pasts: info@spkc.gov.lv • Reģ. Nr. 90009756700

EPIDEMIOLOĢIJAS BIĻETENS

Nr. 14 (1285)

2013.gada 19.martā

Pārskats par akūto augšējo elpceļu infekciju (AAEI) un gripas* izplatību 2013. gada 11.nedēļā Latvijā

2013.gada 11.nedēļā monitoringā iekļautajās ambulatorajās iestādēs klīniski tika diagnosticēti 282 gripas gadījumi (vidēji 279,9 gadījumi uz 100 000 iedzīvotāju), kas ir par 73 gadījumiem (19,1%) mazāk nekā 10.nedēļā.

Ģimenes ārsta praksēs vērsušos pacientu skaits citu AAEI gadījumos 11.nedēļā palielinājies par 1,2% un bijis vidēji 1187,1 gadījums uz 100 000 iedzīvotāju (10.nedēļā –1173,1 gadījums uz 100 000 iedzīvotāju).

Vēršanās pneimonijas gadījumos 11.nedēļā (27,8 gadījumi uz 100 000 iedzīvotāju) salīdzinājumā ar 10.nedēļu ievērojami samazinājusies - vidēji par 28,7%.

Vēršanās pie ģimenes ārsta AAEI, gripas un pneimonijas gadījumos vidēji uz 100 000 iedzīvotāju¹

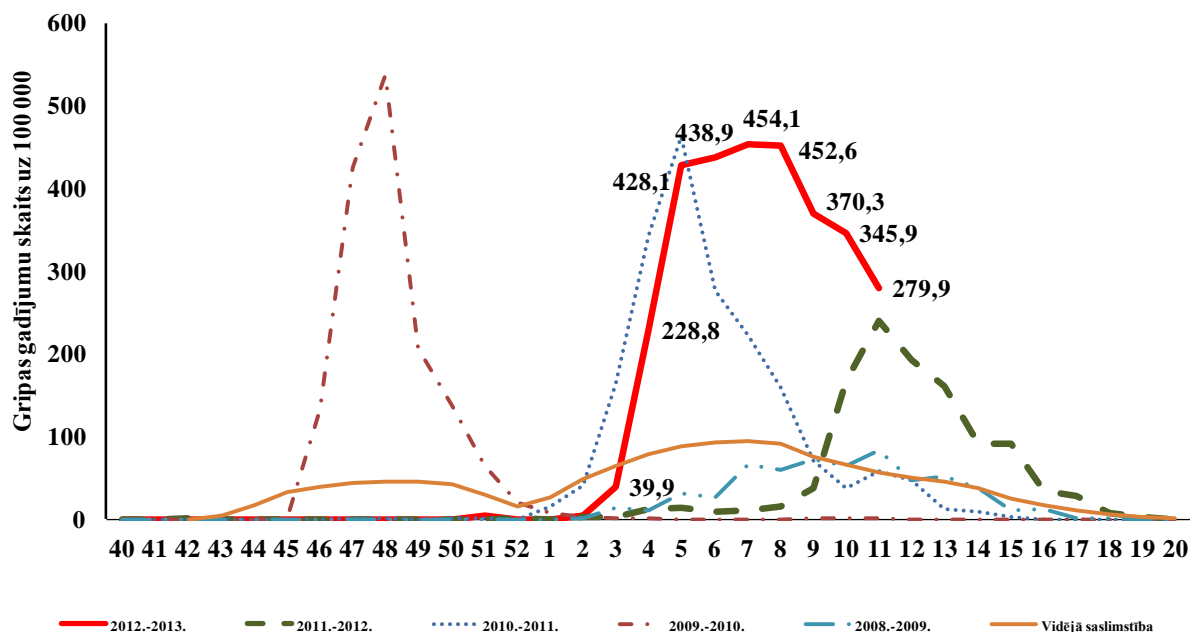
	Vecuma grupas	07.	08.	09.	10.	11.	Salīdzinot ar iepriekšējo nedēļu (%)
AAEI	Vidēji	1459,3	1282,4	1255,0	1173,1	1187,1	1,2
	0-4	6523,8	5101,5	5404,9	4798,0	5333,8	11,2
	5-14	4989,2	4185,9	4336,1	4734,2	4699,4	-0,7
	15-64	876,7	858,0	759,1	692,1	650,0	-6,1
	65>	359,6	252,6	375,4	140,1	216,4	54,5
Gripa	Vidēji	454,1	452,6	370,3	345,9	279,9	-19,1
	0-4	948,2	834,4	625,8	720,7	594,8	-17,5
	5-14	1616,4	1474,2	1301,9	1323,4	1291,5	-2,4
	15-64	349,2	350,5	292,0	249,2	164,3	-34,1
	65>	102,8	195,2	117,7	106,5	108,2	1,6
Pneimonija	Vidēji	48,5	58,6	44,8	39,0	27,8	-28,7
	0-4	94,8	170,7	113,8	56,9	57,6	1,2
	5-14	53,9	86,1	75,3	21,5	32,6	51,3
	15-64	37,7	55,3	34,2	47,0	32,0	-31,9
	65>	74,2	23,0	50,4	11,2	0,0	-100,0

*klīniski diagnosticētie gripas gadījumi monitoringā iesaistītajās iestādēs

¹ Saslimstības līmenis nedēļas laikā tiek aprēķināts no pacientu skaita, kas pirmo reizi sakarā ar saslimšanas epizodi vērsušies pie ģimenes ārsta.

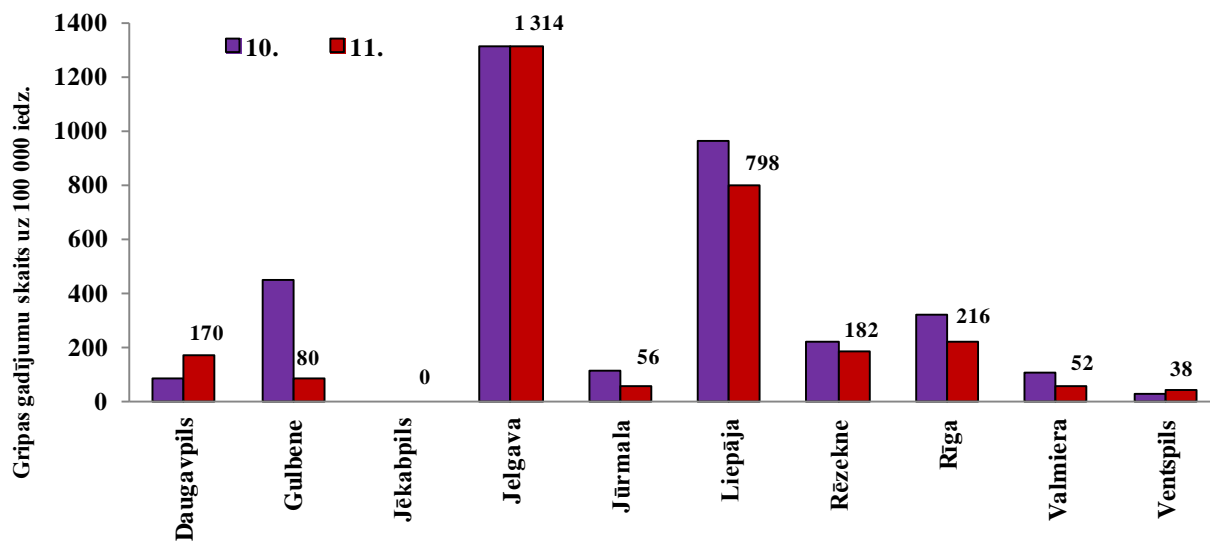
Gripas intensitāte

Pacientu vēršanās ambulatorajās monitoringa iestādēs ar gripas klīniskiem simptomiem 11.nedēļā turpinājusi samazināties un bijusi līdzīga pagājušajā sezonā reģistrētai augstākajai saslimstībai. Joprojām nav vērojama īpaši strauja saslimstības samazināšanās, kāda tā bijusi pēdējās sezonās.



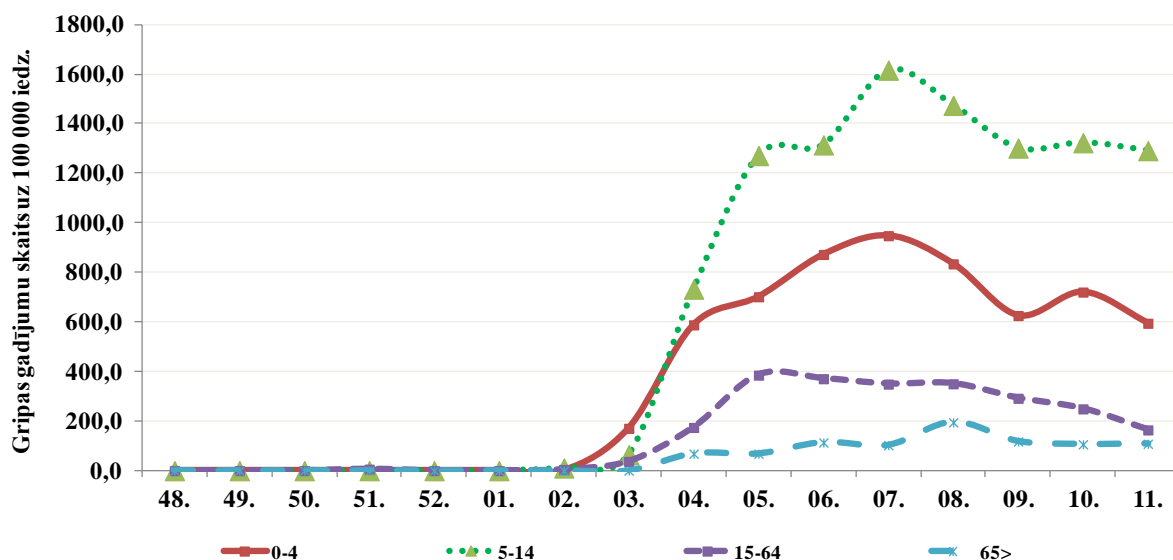
Gripa atsevišķās monitoringa teritorijās

Piecās monitoringa teritorijās saslimstība bijusi augstāka nekā 100 gadījumi uz 100 000 iedzīvotājiem. Visaugstākā saslimstība jau vairākas nedēļas pēc kārtas tika reģistrēta Jelgavā un Liepājā. Gripas gadījumu skaits palielinājies Daugavpilī un Ventspilī, Jelgavā tas nav mainījies, taču Jēkabpilī arī 11.nedēļā gripas gadījumi netika reģistrēti. Pārējās monitoringa teritorijās saslimstība samazinājusies.



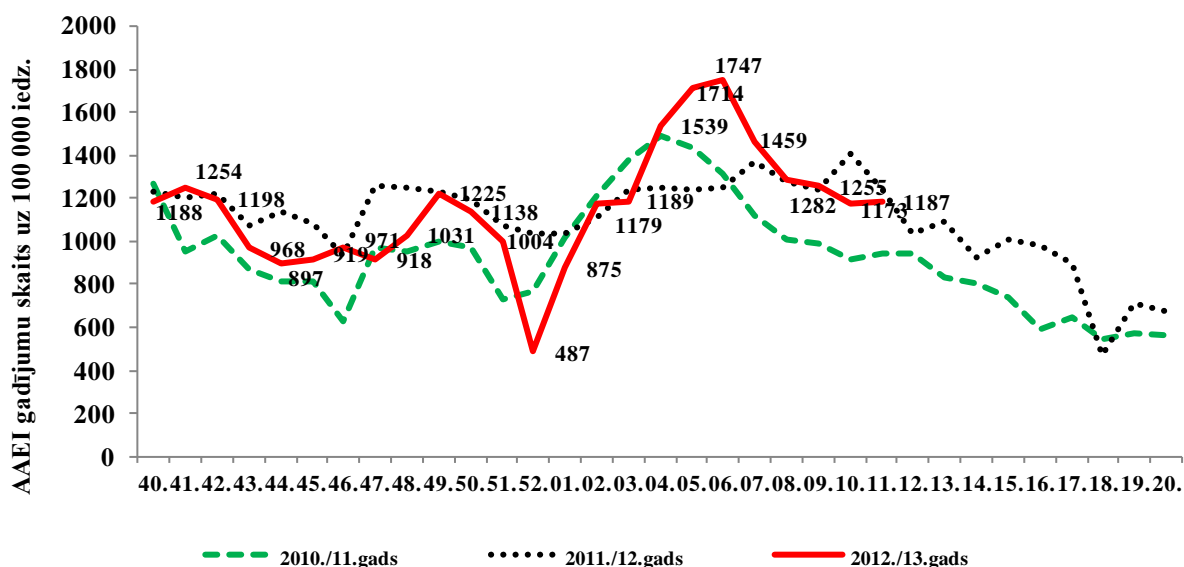
Gripas atsevišķās vecuma grupās

Saslimstība ar gripu palielinājusies personām vecumā no 65 gadiem, taču pārējās vecuma grupās saslimstība samazinājusies. Augstākā saslimstība ar gripu arī 11.nedēļā reģistrēta vecuma grupā 5- 14 gadi (1291,5 gadījumi uz 100 000 iedzīvotāju) un 0 - 4 gadi (594,8 gadījumi uz 100 000 iedzīvotāju). Zemākā saslimstība joprojām reģistrēta vecuma grupā >65 gadi (108,2 uz 100 000 iedzīvotājiem).



Vēršanās pēc medicīniskās palīdzības AAEI gadījumos

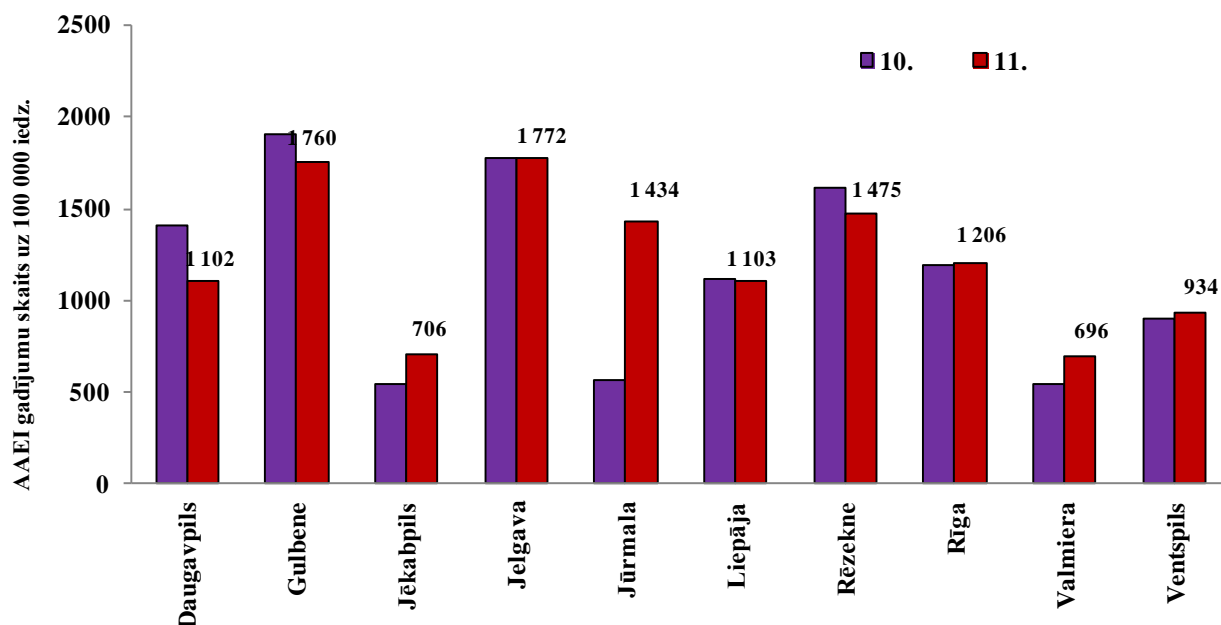
Saslimstība ar citām akūtām augšējo elpceļu infekcijām nedaudz pieaugusi, taču līdz 11.nedēļai bija vērojama tendence tai samazināties. Saslimstība 11.nedēļā bijusi līdzīga pagājušajā sezonā reģistrētajai, taču augstāka nekā reģistrēta 2010./2011.gada gripas sezonā attiecīgā laika periodā.



AAEI atsevišķās monitoringa teritorijās

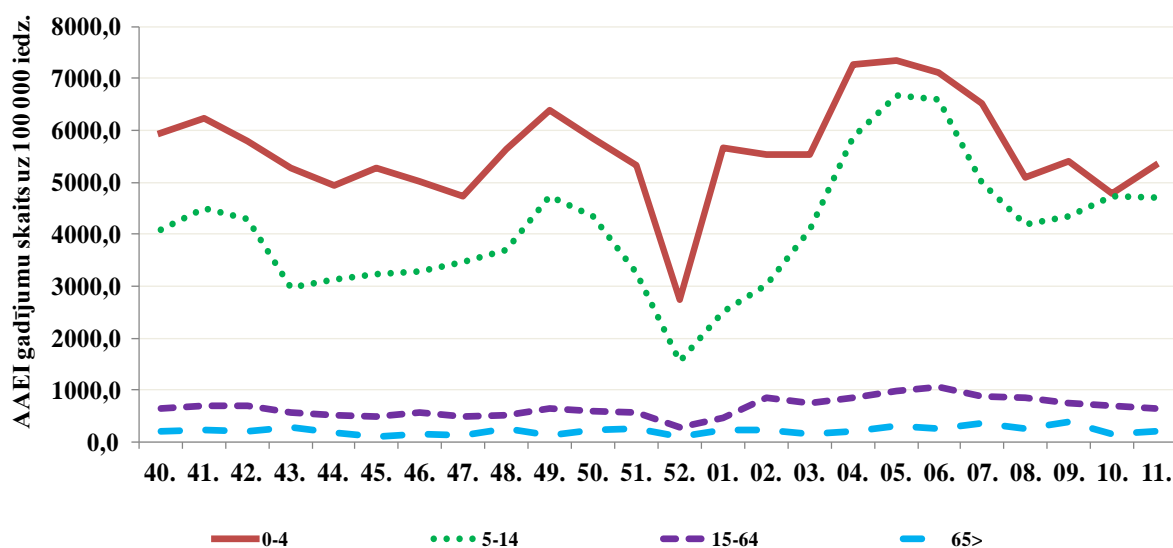
Ambulatoro apmeklējumu skaits AAEI gadījumos palielinājies piecās no desmit pilsētām, Jelgavā nav mainījies un četrās pilsētās - samazinājies.

Visaugstākā saslimstība 11.nedēļā tika reģistrēta Jelgavā (1772 gadījumi uz 100 000 iedzīvotāju) un Gulbenē (1760 gadījumi uz 100 000 iedzīvotāju), bet zemākā saslimstība reģistrēta Valmierā (696 uz 100 000 iedzīvotājiem) un Jēkabpilī (706 uz 100 000 iedzīvotājiem).



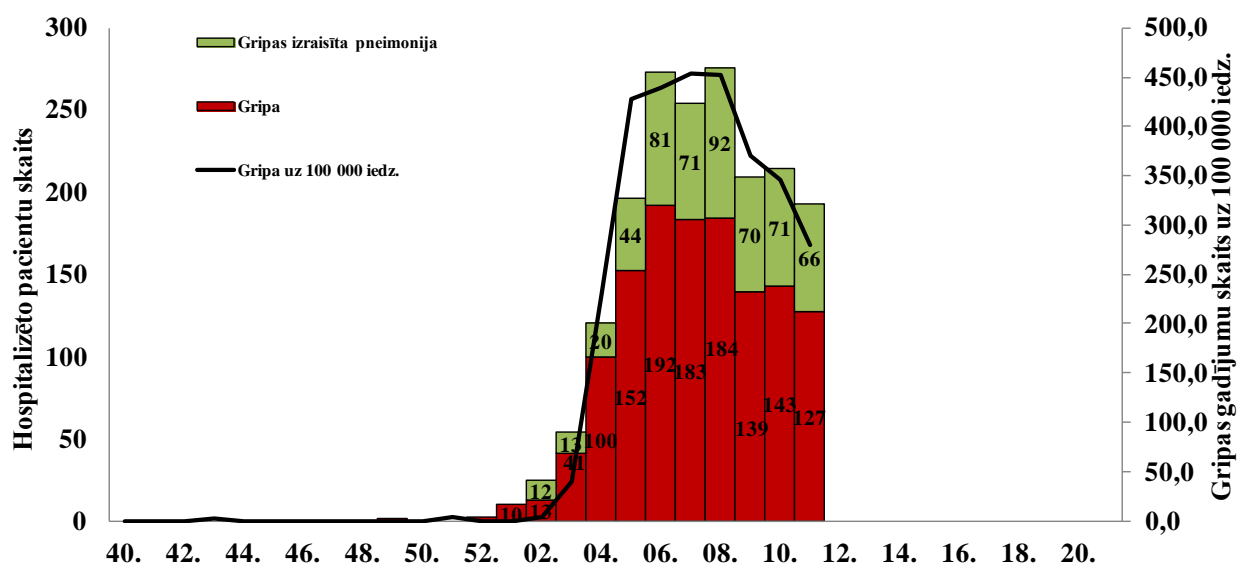
AAEI atsevišķās vecuma grupās

Vērsšanās ambulatorajās iestādēs AAEI gadījumos 11.nedēļā palielinājusies vecuma grupās no 0-4 gadiem (par 11,2%) un vecumā virs 65 gadiem (par 54,5%). Pati augstākā saslimstība nemainīgi reģistrēta bērniem vecuma grupā 0 - 4 gadi (5333,8 gadījumi uz 100 000 iedzīvotāju) un vecuma grupā 5 -14 gadi (4699,4 gadījumi uz 100 000 iedzīvotāju).



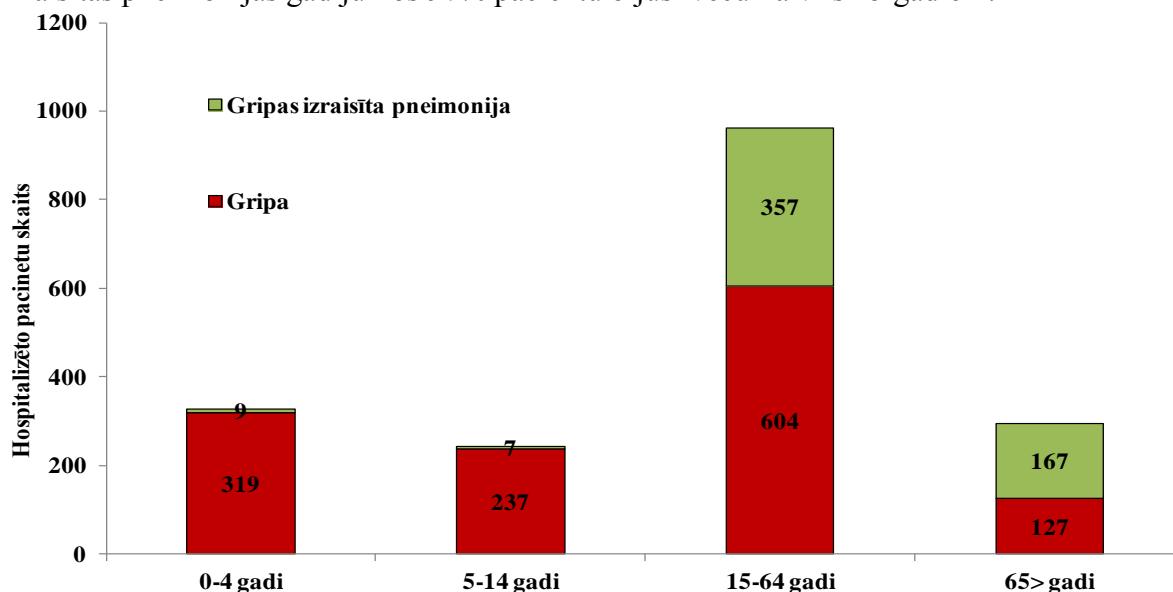
Par hospitalizētiem pacientiem monitoringā iekļautajās stacionārās iestādēs

No monitoringā iesaistītajām stacionārām ārstniecības iestādēm (11 slimnīcas) saņemta informācija par 11.nedēļā hospitalizētiem pacientiem gripas un gripas izraisītās pneimonijas gadījumos – Daugavpilī (30), Jelgavā (12), Liepājā (13), Rēzeknē (1), Rīgā (120), Valmierā (4) un Ventspilī (13). Kopā hospitalizēti 193 pacienti: ar diagnozi *gripa* - 127 un ar diagnozi *gripas izraisīta pneimonija* – 66 pacienti. Stacionēto pacientu skaits *gripas* gadījumos samazinājies par 16, bet *gripas izraisītās pneimonijas* gadījumos par 5 gadījumiem. Hospitalizēto pacientu skaits gripas gadījumos 11.nedēļā ir pieaudzis bērnu vidū vecumā no 5 līdz 14 gadiem. Gripas izraisītās pneimonijas gadījumos stacionēto skaits pieaudzis vecuma grupā virs 65 gadiem (30 pret 23), pārējās vecuma grupās tas samazinājies vai nav mainījies.



Hospitalizēto pacientu skaits pa vecuma grupām

Kopš sezonas sākuma monitoringā iekļautajās stacionārajās iestādēs hospitalizēti 1287 pacienti gripas gadījumos un 540 pacienti gripas izraisītās pneimonijas gadījumos. Gripas izraisītās pneimonijas gadījumos 97% pacientu bijuši vecumā virs 15 gadiem.



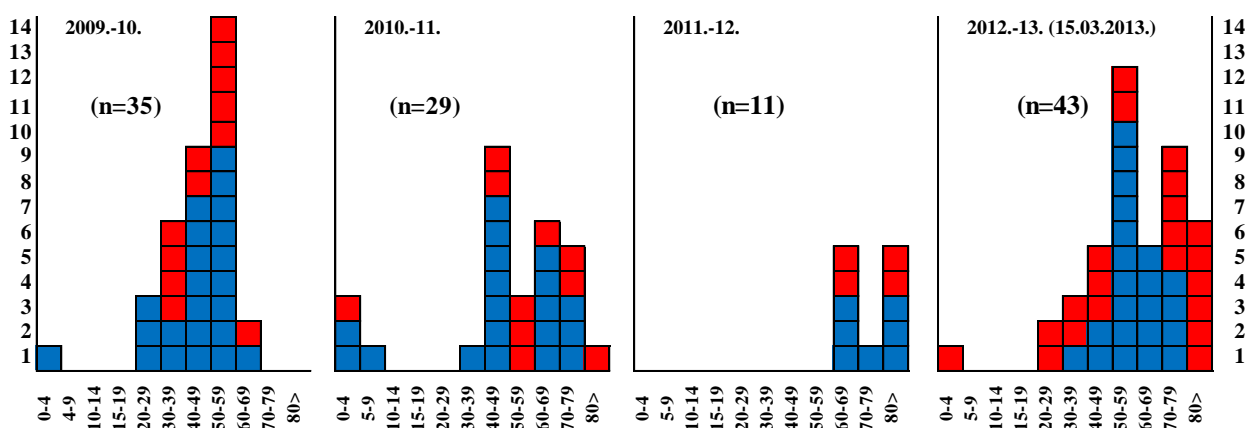
Savukārt hospitalizēto pacientu vidū vecumā virs 65 gadiem vairāk nekā pusē gadījumu (167 no 294 jeb 57%) stacionēšana bijusi saistīta ar gripas izraisītu pneimoniju.

Par nāves gadījumiem saistītiem ar gripas infekciju

Kopš epidēmijas sākuma (2013.gada 4.nedēļa) līdz 18.martam pavisam saņemti 43 paziņojumi par nāves gadījumiem pacientiem ar laboratoriski apstiprinātu (42) vai ar aizdomām par gripas infekciju (1). Pacienti vecumā no 0 līdz 86 gadu vecumam; vidējais vecums – 58 gadi; Vīrieši – 22, sievietes – 21. Lielākā daļa pacientu (32 no 42) vecumā virs 50 gadiem (74%).

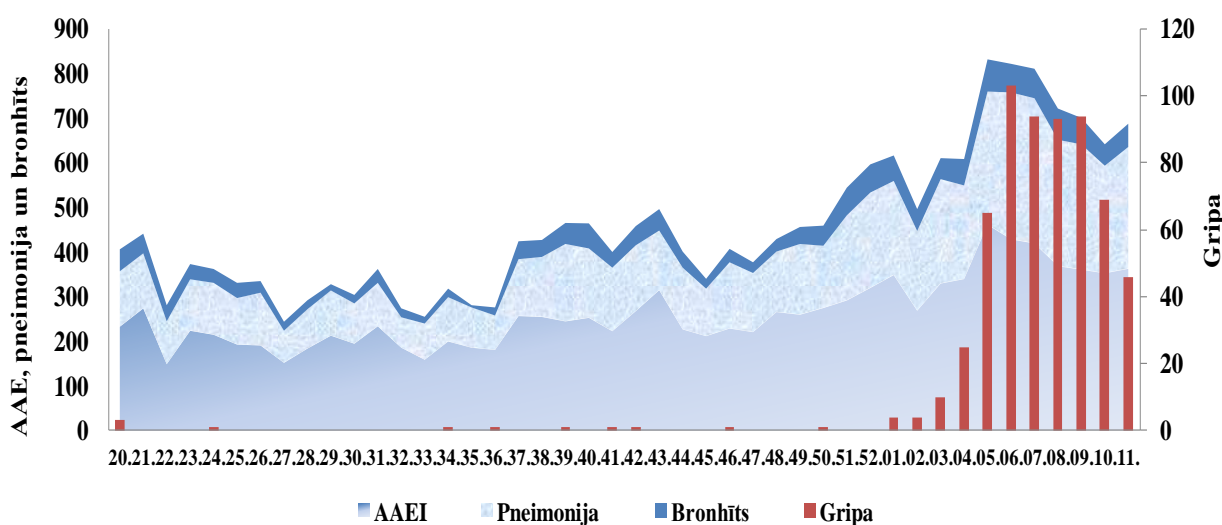
Visiem mirušajiem tika noskaidrots vismaz viens no riska faktoriem – galvenokārt hroniskas slimības (sirds, plaušu, aknu, CNS slimības, cukura diabēts) vai citi riska faktori (grūtniecība, adipozitāte, citi). *A tipa* gripa apstiprināta 35 gadījumos, bet *B tipa* gripa 7 gadījumos.

Nāves gadījumu skaits pēc dzimuma un pa vecuma grupām 2012.-13.gada un iepriekšējās sezonās



Neatliekamās medicīniskās palīdzības dienesta (NMPD) dati par hospitalizētajiem pacientiem elpceļu infekciju gadījumos no 2012.gada 20. līdz 2013.gada 11.nedēļai

Saskaņā ar NMPD sniegtajiem datiem, 2013.gada 11.nedēļā tika hospitalizēti 46 pacienti ar diagnozi „gripa”, kas ir par 33% mazāk nekā 10.nedēļā.



Kopējais hospitalizēto pacientu skaits elpceļu infekciju gadījumos (gripa, AAEI, pneimonija, bronhīts) salīdzinājumā ar 10.nedēļu palielinājies par 3%, t.sk. AAEI - par 3%, pneimoniju skaits - par 13%, bet bronhītu gadījumu skaits - par 8%. Hospitalizēto pacientu skaits vecuma grupā >65 gadi kopumā palielinājies par 23%.

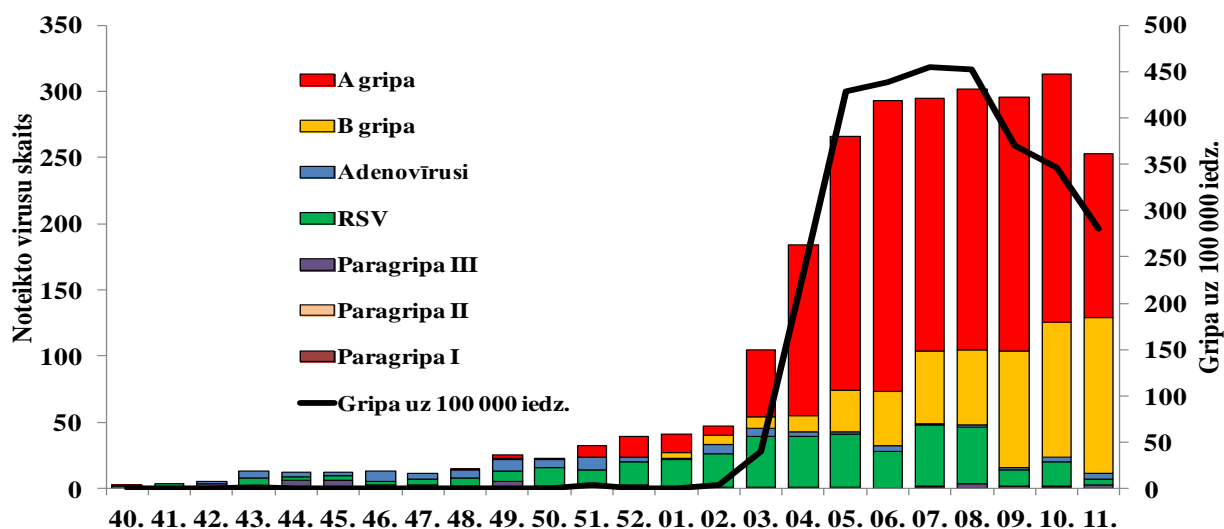
Respiratoro vīrusu cirkulācija

SIA „Rīgas Austrumu klīniskā universitātes slimnīca” stacionāra „Latvijas Infektoloģijas centrs” laboratorijā 2013.gada 11.nedēļā tika izmeklēti 447 personu klīniskie paraugi – par 11,5% mazāk nekā 10.nedēļā (505). Samazinājies noteikto gripas vīrusu skaits – 242 (10.nedēļā – 289), kas sastādīja 54% no visiem izmeklētajiem paraugiem. Noteikti 124 (51,2%) *A tipa* un 118 (48,8%) *B tipa* gripas vīrusi.

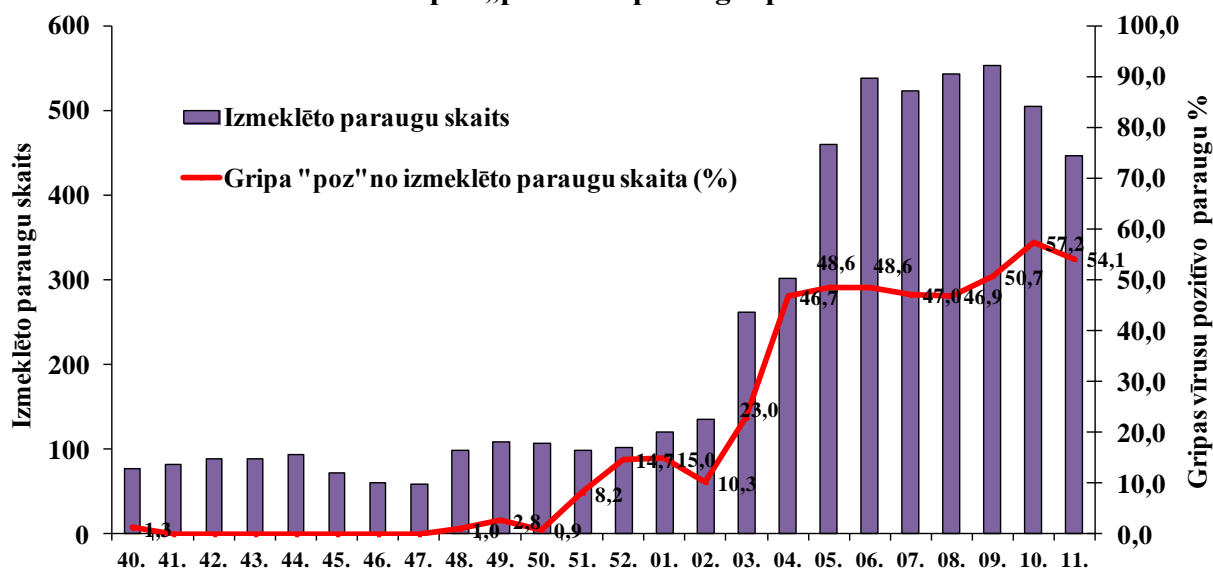
Nedēļas	Izmeklēto paraugu skaits	A gripa	B gripa	Paragripa I	Paragripa II	Paragripa III	Paragripa IV	RSV	Adenovīrusi	hMPV	Pozitīvo paraugu skaits	Pozitīvo paraugu īpatsvars (%)	Gripa "poz" no izmeklēto paraugu skaita (%)	Gripa no pozitīvo paraugu skaita (%)	RSV no pozitīvo paraugu skaita (%)
40.	78	1		2							3	3,8	1,3	33,3	0
41.	83			1				3	2		6	7,2	0,0	0	50
42.	88			1		2			1		4	4,5	0,0	0	0
43.	88			1		1		6	5	1	14	15,9	0,0	0	42,9
44.	93			1		5		3	3		12	12,9	0,0	0	25
45.	73					6		4	2		12	16,4	0,0	0	33,3
46.	61			1		2		2	8		13	21,3	0,0	0	15,4
47.	59					3		4	4		11	18,6	0,0	0	36,4
48.	98	1		1		1		6	6		15	15,3	1,0	6,7	40
49.	109	2	1	1		4		8	9		25	22,9	2,8	12	32
50.	107		1			2		14	6		23	21,5	0,9	4,3	60,9
51.	98	8		1		2		11	10		32	32,7	8,2	25	34,4
52.	102	15		1		2		17	4		39	38,2	14,7	38,5	43,6
01.	120	14	4	1				21	1		41	34,2	15,0	43,9	51,2
02.	136	7	7			1		25	7		47	34,6	10,3	29,8	53,2
03.	261	51	9			1		38	6		105	40,2	23,0	57,1	36,2
04.	302	129	12			1		38	4		184	60,9	46,7	76,6	20,7
05.	459	192	31			1		40	2		266	58,0	48,6	83,8	15
06.	537	220	41					28	4		293	54,6	48,6	89,1	9,6
07.	523	191	55		1	1		46	1	2	297	56,8	47,0	82,8	15,5
08.	542	197	57			4		42	2		302	55,7	46,9	84,1	13,9
09.	552	192	88			2		12	2	3	299	54,2	50,7	93,6	4
10.	505	187	102	1		1		18	4	1	314	62,2	57,2	92	5,7
11.	447	124	118			3		4	4	2	255	57,0	54,1	94,9	1,6
Kopā no 40. līdz 11.nedēļai	5521	1531	526	13	1	45	0	390	97	9	2612	47,3	37,3	78,8	14,9

Noteikto vīrusu skaits pa nedēļām

Šajā sezonā Latvijā dominējošs ir *A/H1N1pdm09* vīruss. Tomēr sākot no 9.nedēļas *A tipa* gripas vīrusu skaits samazinās, bet *B tipa* gripas vīrusu skaits kopš sezonas sākuma pakāpeniski pieaug. Pēdējo trīs nedēļu laikā ievērojami pieaudzis *B tipa* gripas īpatsvars, savukārt respiratori sincitiālo vīrusu (RSV) skaits ir samazinājies (11.nedēļā – 4).



Gripas „pozitīvo” paraugu īpatsvars



Vispārējās izglītības iestāžu apmeklējums

Vispārējās izglītības iestādes 11.nedēļā apmeklējuši 89,5% no visiem skolēniem – par 0,7% mazāk nekā 10.nedēļā. Apmeklētība samazinājusies sešās un pieaugusi četrās monitoringa pilsētās. Viszemākā apmeklētība 11.nedēļā bijusi Liepājā (83,6%), kur tā arī visstraujāk samazinājusies – par 6,8%.

Monitoringa pilsētas /nedēļas	Daugavpils	Gulbene	Jēkabpils	Jelgava	Jūrmala	Liepāja	Rēzekne	Rīga	Valmiera	Ventspils	Vidēji
07.	48,5	78,1	82,2	84,5	84,8	81,9	86,5	76,6	69,1	87,0	79,2
08.	89,0	85,2	93,1	83,1	92,6	80,1	85,2	85,3	87,7	89,1	87,0
09.	90,5	88,8	95,7	73,4	89,6	86,9	84,6	85,3	86,5	91,1	87,2
10.	90,8	82,5	90,7	78,0	89,4	90,4	83,8	92,8	86,1	91,6	90,2
11.	89,2	88,8	91,5	89,2	86,0	83,6	86,0	91,7	85,1	90,4	89,5
Salīdzinājumā ar 10.nedēļu	-1,7	6,2	0,9	11,1	-3,3	-6,8	2,2	-1,1	-1,0	-1,2	-0,7

Pirmsskolas izglītības iestāžu apmeklējums

Pirmsskolas izglītības iestādes 11.nedēļā apmeklējuši vidēji 66,1% reģistrēto bērnu. Apmeklētības līmenis, salīdzinot ar 10.nedēļu, nedaudz samazinājies – par 0,2%. Apmeklētība samazinājusies četrās un pieaugusi sešās monitoringa pilsētās. Viszemākā apmeklētība reģistrēta Jēkabpilī, Rēzeknē un Daugavpilī (mazāk nekā 60%).

Monitoringa pilsētas /nedēļas	Daugavpils	Gulbene	Jēkabpils	Jelgava	Jūrmala	Liepāja	Rēzekne	Rīga	Valmiera	Ventspils	Vidēji
07.	53,3	68,4	45,3	66,9	55,7	68,4	68,5	57,3	78,2	65,1	60,2
08.	61,1	65,8	46,0	64,6	55,6	65,5	65,4	60,8	87,9	67,8	62,4
09.	63,1	54,5	44,2	64,2	56,8	70,6	62,9	65,6	75,8	67,7	63,7
10.	64,3	55,4	50,7	58,4	63,1	76,3	61,7	67,7	67,7	71,0	66,3
11.	59,6	69,7	46,7	67,7	64,3	76,9	57,3	65,2	75,0	72,5	66,1
Salīdzinājumā ar 10.nedēļu	-4,7	14,3	-4,0	9,3	1,2	0,6	-4,4	-2,4	7,3	1,5	-0,2

Secinājumi

Gripas aktivitātei jau vairākas nedēļas ir tendence pakāpeniski samazināties, taču joprojām turpinās plaša gripas izplatība 2013.gada vienpadsmitajā nedēļā klīniskie gripas gadījumi tika reģistrēti deviņās monitoringā iesaistītajās pilsētās, piecās no tām (Daugavpils, Jelgava, Liepāja, Rēzekne un Rīga) saslimstība pārsniedza 100 gadījumus uz 100 000 iedzīvotājiem. Arī turpmākajās nedēļās gripas aktivitāte, visticamāk, mazināsies.

Latvijā, cirkulējošo gripas vīrusu vidū dominē *A/H1N1pdm* vīruss, taču pēdējo nedēļu laikā ievērojami pieaugusi *B tipa* gripas vīrusu izplatība.

Situācija PVO Eiropas reģiona valstīs 10.nedēļā

(http://www.euroflu.org/cgi-files/bulletin_v2.cgi)

PVO Eiropas reģiona lielākajā daļā turpinājusies gripas aktivitātes samazināšanās. Lielākā daļa valstu ziņojusi par vidējā līmeņa gripas intensitāti, plašu ģeogrāfisku izplatību un augstu gripas vīrusu īpatsvaru izmeklēto paraugu struktūrā. Uzraudzības tīkla ietvaros pieaudzis *B tipa* gripas vīrusu īpatsvars, galvenokārt Eiropas reģiona dienvidu un centrālā daļā.

Hospitalizēto pacientu vidū smago akūto elpceļu infekciju (SARI) gadījumos dominējošs ir *A/H1N1pdm09* vīruss, taču SARI pacientu skaits samazinājies, kā arī samazinājies hospitalizēto pacientu skaits ar laboratoriski apstiprinātu gripas infekciju.

No kopējā SARI pacientu pozitīvo paraugu skaita (97) turpinājies dominēt *A tipa* gripas vīruss - 67% gadījumu, un 75% no tipētajiem *A tipa* gripas vīrusiem tas bijis *A/H1N1pdm09* vīruss.

Virusoloģijas dati. 2013.gada 10.nedēļā uzraudzības tīkla ietvaros noteikti 945 gripas vīrusi, no tiem 425 (45%) *A tipa* gripas vīrusi un 520 (55%) *B tipa* vīrusi. No *A tipa* gripas vīrusiem tipēti 338, no tiem 202 (59,8%) kā *A/H1N1pdm09* un 136 (40,2%) kā *A/H3N2*.

Gripas vīrusu cirkulācija joprojām variē dažādās reģiona daļās. *A tipa* gripas vīruss, galvenokārt *A/H1N1pdm09*, turpinājies dominēt Eiropas reģiona austrumu un centrālajā daļā, kā arī Apvienotajā Karalistē, savukārt *B tipa* gripas vīruss biežāk cirkulējis vairākās reģiona dienvidu un centrālās daļas valstīs, Dānijā un Norvēģijā. Turpinājies pieaugt valstu skaits, kas ziņojušas par *A* un *B tipa* gripas vīrusu ko-cirkulāciju.

Kopš sezonas sākuma (2012.gada 40.nedēļa) gripas vīrusi raksturoti 14 valstīs – Austrija, Dānija, Apvienotā Karaliste (Anglija un Skotija), Vācija, Grieķija, Itālija, Latvija, Portugāle, Rumānija, Krievijas Federācija, Slovākija, Slovēnija, Spānija un Šveice. Kopā izpētīti 3426 gripas vīrusi. Līdz šim lielāka daļa (76%) no izpētītiem gripas vīrusiem pēc antigēniskā raksturojuma atbilda vakcīnas sastāvā iekļautajiem gripas vīrusiem:

- 872 A(H1)pdm09 A/California/7/2009 (H1N1)-līdzīgs*;
- 1257 A(H3) A/Victoria/361/2011(H3N2)-līdzīgs*;
- 471 B/Wisconsin/1/2010-līdzīgs (B/Yamagata/16/88 līnijas)*;
- 179 B/Brisbane/60/2008-līdzīgs (B/Victoria/2/87 līnijas);
- 8 B/Florida/4/2006/-līdzīgs (B/Yamagata/16/88 līnijas);
- 2 A(H3) A/Perth/16/2009(H3N2)-līdzīgs;
- 637 B/Estonia/55669/2011-līdzīgs (B/Yamagata/16/88 līnijas)

* iekļauti vakcīnas sastāvā 2012.-2013.gada sezonai Ziemeļu puslodē

PVO par gripas izplatību pasaulē 2013.gada 15.martā

(http://www.who.int/influenza/surveillance_monitoring/updates/latest_update_GIP_surveillance/en/index.html)

Gripas aktivitāte Ziemeļamerikā turpinājusi samazināties, lai gan dažos reģionos tā joprojām bijusi augsta. Amerikas Savienotajās valstīs pieaudzis *B tipa* gripas vīrusa īpatsvars, taču *A/H3N2* vīruss noteikts visbiežāk. ASV gripas sezona bijusi smagākā kopš 2003./04.gada sezonas ar sevišķi augstu mirstību pacientiem ar gripu vai gripas izraisītu pneimoniju, īpaši vecumā virs 65 gadiem.

Gripas aktivitāte pēdējo nedēļu laikā samazinājusies arī Meksikā, kur augstākā saslimstība reģistrēta janvāra pēdējās nedēļās.

Eiropā gripas aktivitāte joprojām bijusi augsta, taču pieaudzis valstu skaits, kas ziņojušas par aktivitātes samazināšanos. Gripas vīrusa tipu un apakštipu izplatība nav bijusi vienota visā kontinentā. Dažās valstīs biežāk noteikts *B tipa* gripas vīruss, savukārt Eiropas austrumu daļā noteikts, galvenokārt *A tipa* vīruss. Vairumā valstu gripas izraisītu nāves gadījumu skaits bijis mērens un visbiežāk nāves gadījumi reģistrēti pacientiem vecākiem par 65 gadiem.

Āzijas mērenā klimata reģiona valstīs, izņemot Mongoliju un Korejas Republiku, gripas aktivitāte samazinājusies.

Tropu zonas valstīs gripas aktivitāte bijusi zemā līmenī, savukārt dienvidu puslodē vīrusa aktivitāte bijusi starpsezonu līmenī.

Noteikti vairāki gripas vīrusi ar rezistenci pret neiraminidāzes inhibitoriem.

Par gripas vīrusu rezistences izpēti

(http://www.euroflu.org/cgi-files/bulletin_v2.cgi)

Kopš sezonas sākuma (40/2012) divpadsmit valstīs – Dānija, Vācija, Grieķija, Nīderlande, Portugāle, Norvēģija, Rumānija, Krievijas Federācija, Spānija, Zviedrija, Šveice un Apvienotā Karaliste, veikta 787 vīrusu rezistences pārbaudi.

Vīrusa tips un apakštips	Rezistence pret neiraminidāzes inhibitoriem				Rezistence pret M2 inhibitoriem	
	Oseltamivir		Zanamivir		Amantadin, rimantadin	
	Testētie izolāti	t.sk. rezistenti	Testētie izolāti	t.sk. rezistenti	Testētie izolāti	t.sk. rezistenti
<i>A(H1N1)pdm09</i>	324	8 (2,5%)	324	0	44	44 (100%)
<i>A(H3N2)</i>	207	0	207	0	19	19 (100%)
<i>B tipa</i>	256	1 (0,4%)	256	0	neattiecās	

Nemot vērā gripas epidēmijas sākumu, Slimību profilakses un kontroles centrs aicina iepazīties ar informāciju par gripas infekciju un ieteikumiem gripas profilaksei SPKC mājas lapā - <http://www.spkc.gov.lv/> :

- **IEDZĪVOTĀJIEM**

<http://www.spkc.gov.lv/ieteikumi-gripas-profilaksei/320/informacija-un-ieteikumi-par-gripas-profilaksi-iedzivotajiem>

- **IZGLĪTĪBAS IESTĀDĒM**

<http://www.spkc.gov.lv/ieteikumi-gripas-profilaksei/321/informacija-un-ieteikumi-izglitiba-iestadem-par-gripas-profilakses-pasakumiem>

- **VESELĪBAS APRŪPES SPECIĀLISTIEM**

<http://www.spkc.gov.lv/ieteikumi-gripas-profilaksei/331/informacija-un-ieteikumi-veselibas-aprupes-specialistiem-par-gripas-profilakses-pasakumiem>

- **DARBA DEVĒJIEM**

<http://www.spkc.gov.lv/ieteikumi-gripas-profilaksei/319/ieteikumi-darba-devejiem-par-gripas-profilakses-pasakumiem>

Materiālu sagatavoja SLIMĪBU PROFILAKSES UN KONTROLES CENTRA Infekcijas slimību riska analīzes un profilakses departamenta Infekcijas slimību uzraudzības un imunizācijas nodaļas epidemioloģe R.Nikiforova un sabiedrības veselība analītiķe Kate Pulmane.

Datus par 2012.-2013.gada AAEI un gripas monitoringa 11.nedēļu sniedza:

- 65 primārās veselības aprūpes ārsti (reģistrēto pacientu skaits 100 751 – 4,9% no Latvijas iedzīvotāju skaita)
- 11 stacionārās ārstniecības iestādes
- 35 pirmsskolas izglītības iestādes
- 35 vispārējās izglītības iestādes

Izmantoti SIA Rīgas Austrumu klīniskās universitātes slimnīcas (RAKUS) stacionāra „Latvijas Infektoloģijas centrs” (LIC) iknedēļas laboratorijas dati un Neatliekamās medicīniskās palīdzības dienesta sniegtā informācija.

Pateicamies visiem monitoringa dalībniekiem par laikus un precīzi sniegto informāciju.

Datu pārpublicēšanas un citēšanas gadījumā atsauce uz Slimību profilakses un kontroles centra “Epidemioloģijas biļetenu” ir obligāta.