



LATVIJAS REPUBLIKAS VESELĪBAS MINISTRIJA

SLIMĪBU PROFILAKSES UN KONTROLES CENTRS

Duntes iela 22, Rīga, LV-1005 • Tālr. 67501590 • Fakss 67501591 • E-pasts: info@spkc.gov.lv • Reģ. Nr. 90009756700

EPIDEMIOLOĢIJAS BIĻETENS

Nr. 1 (1272)

2013.gada 3.janvārī

Pārskats par akūto augšējo elpceļu infekciju (AAEI) un gripas* izplatību 2012. gada 52.nedēļā Latvijā

2012.gada 52.nedēļā (divas darba dienas) monitoringā iekļautajās ambulatorajās iestādēs gripas gadījumi netika klīniski diagnosticēti.

Pie ģimenes ārsta vērsušos pacientu skaits citu AAEI gadījumos 52.nedēļā ievērojami samazinājies - par 51,5%, un bijis vidēji 486,6 gadījumi uz 100 000 iedzīvotāju (51.nedēļā - 1003,9 gadījumi uz 100 000 iedzīvotāju).

Paziņoto pneimonijas gadījumu skaits 52.nedēļā bijis par 54% zemāks nekā 51.nedēļā (vidēji 12,7 gadījumi uz 100 000 iedzīvotāju).

Vēršanās pie ārsta AAEI, gripas un pneimonijas gadījumos vidēji uz 100 000 iedzīvotāju¹

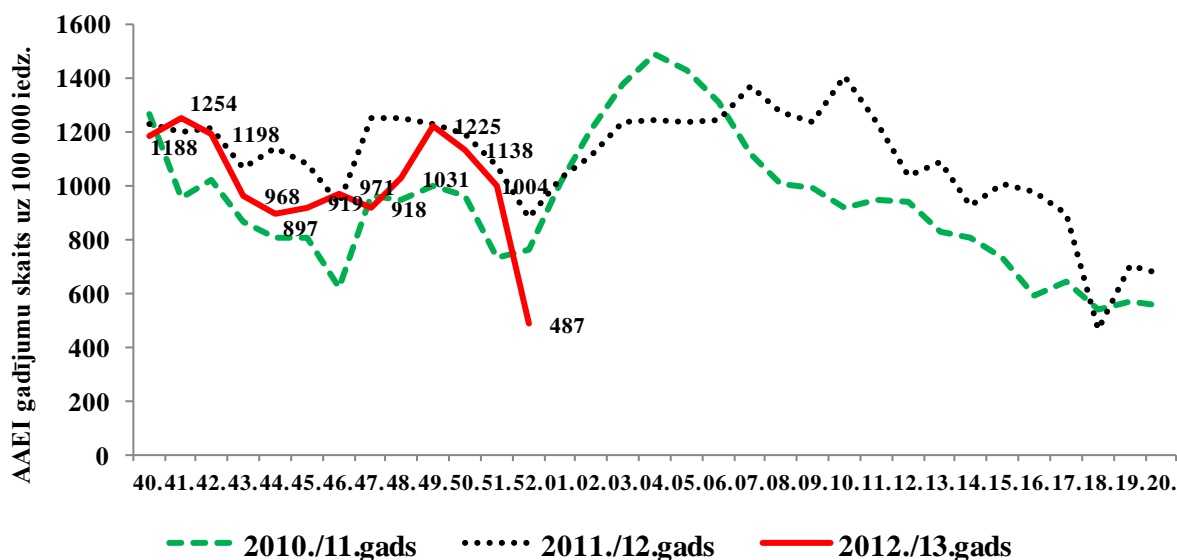
	Vecuma grupas	48.	49.	50.	51.	52.	Salīdzinot ar iepriekšējo nedēļu (%)
AAEI	Vidēji	1031,0	1225,5	1138,1	1003,9	486,6	-51,5
	0-4	5653,6	6395,9	5860,0	5340,5	2744,0	-48,6
	5-14	3702,1	4745,0	4346,9	3265,1	1543,2	-52,7
	15-64	518,0	632,6	591,0	565,2	284,5	-49,7
	65>	251,6	137,3	224,1	250,8	94,8	-62,2
Gripa	Vidēji	0,0	0,0	0,0	3,9	0,0	
	0-4	0,0	0,0	0,0	0,0	0,0	
	5-14	0,0	0,0	0,0	0,0	0,0	
	15-64	0,0	0,0	0,0	5,8	0,0	
	65>	0,0	0,0	0,0	0,0	0,0	
Pneimonija	Vidēji	31,6	27,7	28,3	27,6	12,7	-54,0
	0-4	75,9	56,9	132,8	133,5	62,8	-52,9
	5-14	21,5	97,1	129,1	64,7	11,9	-81,6
	15-64	36,1	20,3	14,2	20,1	6,2	-69,3
	65>	5,7	11,4	0,0	5,7	23,7	316,0

*klīniski diagnosticētie gripas gadījumi monitoringā iesaistītajās iestādēs

Monitoringā iekļautajās stacionārajās ārstniecības iestādēs (Rīgā) stacionēti divi pacienti ar diagnozi „gripa” vecuma grupā no 15 līdz 64 gadiem.

¹ Saslimstības līmenis nedēļas laikā tiek aprēķināts no pacientu skaita kas pirmo reizi sakarā ar saslimšanas epizodi vērsušies pie ģimenes ārsta.

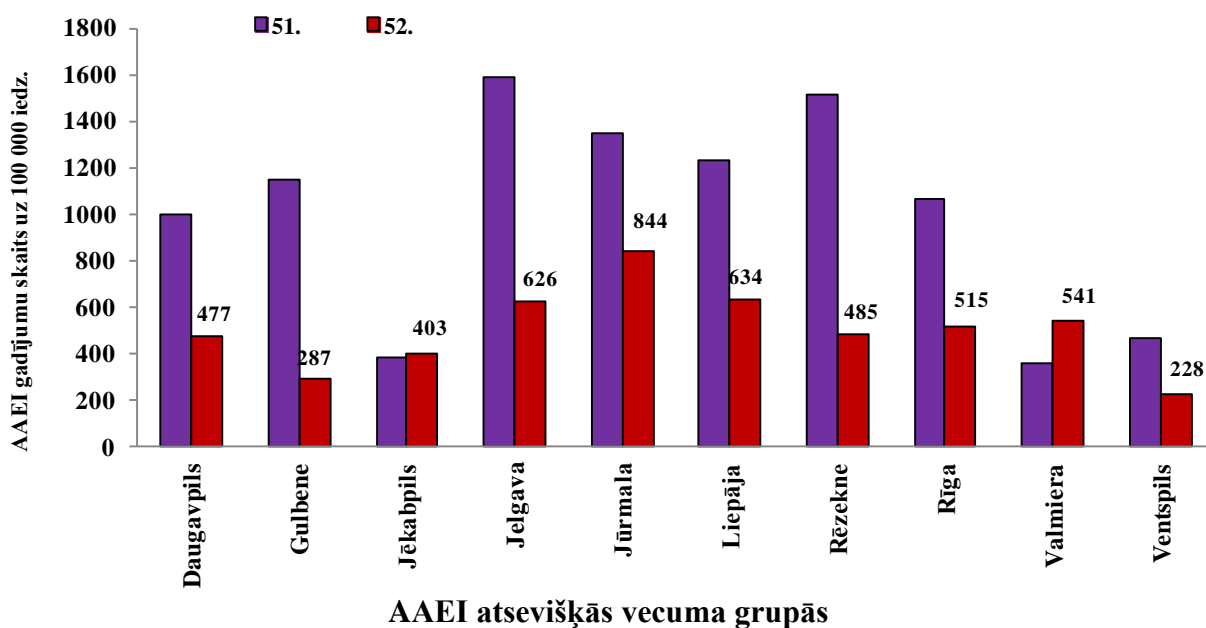
AAEI gadījumu skaita dinamika 2012-2013.gada sezonā



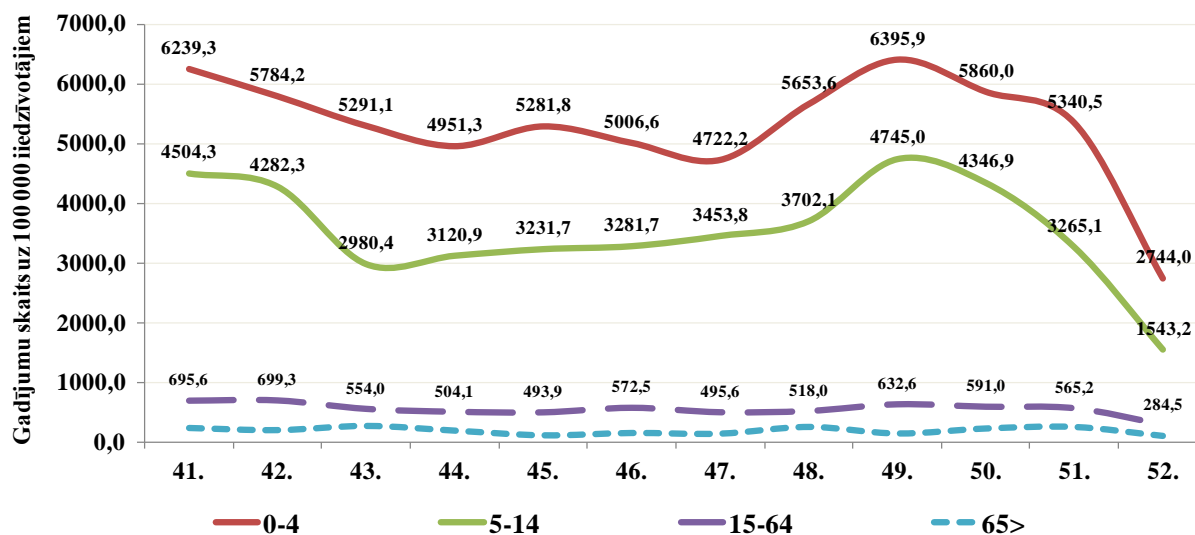
Vērsšanās monitoringā iesaistītajās ambulatorajās iestādēs AAEI gadījumos 52.nedēļā samazinājusies un bijusi ievērojami zemāka nekā reģistrēts iepriekšējās divās sezonās atbilstošā periodā. Vērsšanās pēc palīdzības ar akūtām augšējo elpceļu infekcijām ambulatorajās iestādēs 52.nedēļā samazinājusies sakarā ar brīvlaiku skolās un īsu darba nedēļu (2 darba dienas).

AAEI atsevišķās monitoringa teritorijās

Ambulatoro apmeklējumu skaits AAEI gadījumos samazinājies astoņās un pieaudzis divās monitoringā iekļautajās teritorijās. Augstākā augšējo elpceļu infekciju intensitāte 52.nedēļā tika reģistrēta Jūrmalā (844 gadījumi uz 100 000 iedzīvotāju) un Liepājā (634 gadījumi uz 100 000 iedzīvotāju), bet zemākā saslimstība reģistrēta Ventspilī un Gulbenē.



Vērsšanās ambulatorajās iestādēs AAEI gadījumos 52.nedēļā samazinājusies visās vecuma grupās. Pati augstākā saslimstība nemainīgi reģistrēta vecuma grupā no 0 līdz 4 gadiem (2744,0 gadījumi uz 100 000 iedzīvotāju) un no 5 līdz 14 gadiem (1543,2 gadījumi uz 100 000 iedzīvotāju).



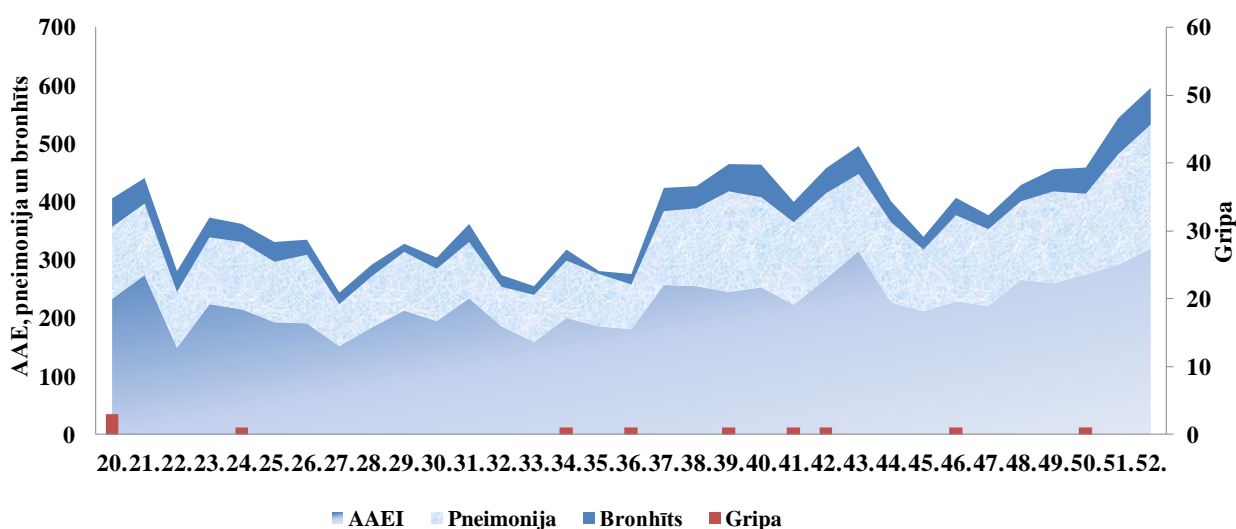
Par hospitalizētiem pacientiem monitoringā iekļautajās stacionārās iestādēs

Kopš sezonas sākuma (2012.gada 40.nedēļa) no monitoringā iekļautajām ārstniecības iestādēm (11 slimnīcas) saņemta informācija par hospitalizētajiem gripas pacientiem: 49.nedēļā Rīgā ar diagnozi gripa tika stacionēts viens pacients (vecuma grupā no 15 līdz 64 gadiem) un 52.nedēļā Rīgā stacionēti divi pacienti (vecuma grupā no 15 līdz 64 gadiem).

Neatliekamās medicīniskās palīdzības dienesta dati par hospitalizētajiem pacientiem elpceļu infekciju gadījumos

Saskaņā ar Neatliekamās medicīniskās palīdzības dienesta (NMPD) sniegtajiem datiem, 2012.gada 51. un 52. nedēļā netika hospitalizēts neviens pacients ar diagnozi „gripa”.

NMPD dati laika posmā no 2012.gada 20. līdz 52.nedēļai



Kopējais hospitalizēto pacientu skaits elpceļu infekciju gadījumos (gripa, AAEI, pneimonija, bronhīts) 52.nedēļā salīdzinājumā ar 51.nedēļu palielinājies par 10%. AAEI gadījumu skaits palielinājies par 10%, pneimoniju gadījumu skaits - par 12%, bet bronhītu skaits - par 2%. Kopumā hospitalizēto pacientu skaits visvairāk palielinājies vecuma grupā 65>gadi (par 24%) un 0-4 gadi (par 10%), neliels pieaugums tika novērots arī vecumā grupā 15-64 gadi (par 3%), bet vecuma grupā 5-14 gadi hospitalizēto skaits samazinājies par 1%.

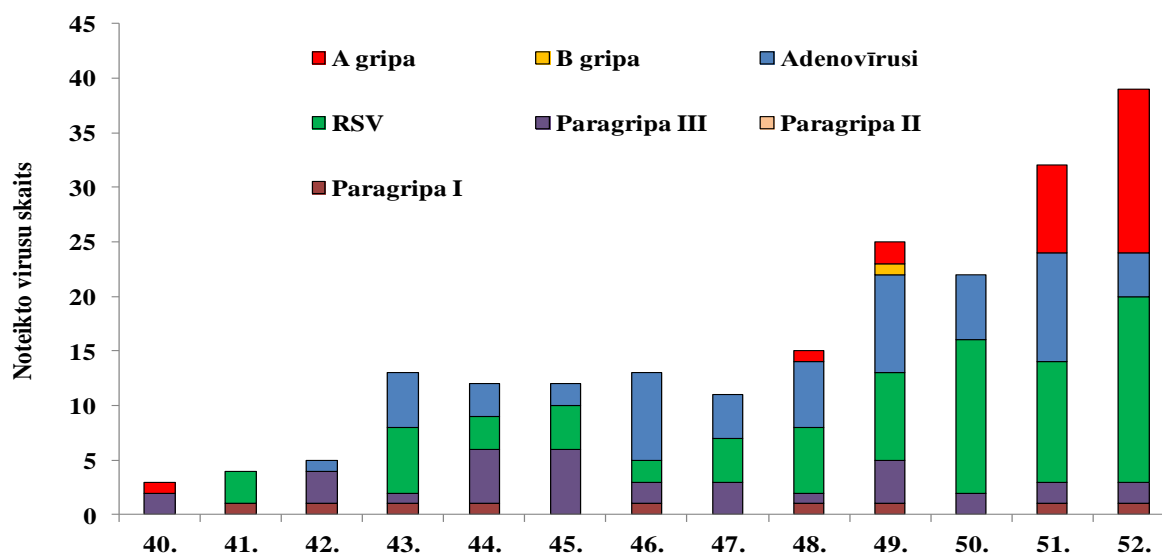
Respiratoro vīrusu cirkulācija

SIA „Rīgas Austrumu klīniskā universitātes slimnīca” stacionāra „Latvijas Infektoloģijas centrs” laboratorijā 2012.gada 52.nedēļā tika izmeklēti 102 personu klīniskie paraugi - 39 jeb 38,2% gadījumu konstatēti respiratoro vīrusu infekciju izraisītāji (51.nedēļā – 32 jeb 32,7%). Gripas vīrusi noteikti 15 (14,7%) paraugos (15/102).

Pavisam noteikti 39 elpceļu infekciju vīrusi: *A tipa* gripas vīrusi – 15, I tipa paragripa – 1, III tipa paragripa – 2, adenovīrusi – 4, respiratori sincitiālais vīruss – 17.

Nedēļas	Izmeklēto paraugu skaits	A gripa	B gripa	Paragripa I	Paragripa II	Paragripa III	Paragripa IV	RSV	Adenovīrusi	hMPV	Pozitīvo paraugu skaits	Pozitīvo paraugu īpatsvars (%)	Gripa no izmeklēto paraugu skaita (%)	Gripa no pozitīvo paraugu skaita (%)	RSV no pozitīvo paraugu skaita (%)
40.	78	1		2							3	3,8	1,3	33,3	0
41.	83			1				3	2		6	7,2	0,0	0	50
42.	88			1		2			1		4	4,5	0,0	0	0
43.	88			1		1		6	5	1	14	15,9	0,0	0	42,9
44.	93			1		5		3	3		12	12,9	0,0	0	25
45.	73					6		4	2		12	16,4	0,0	0	33,3
46.	61			1		2		2	8		13	21,3	0,0	0	15,4
47.	59					3		4	4		11	18,6	0,0	0	36,4
48.	98	1		1		1		6	6		15	15,3	1,0	6,7	40
49.	109	2	1	1		4		8	9		25	22,9	2,8	12	32
50.	107		1			2		14	6		23	21,5	0,9	4,3	60,9
51.	98	8		1		2		11	10		32	32,7	8,2	25	34,4
52.	102	15		1		2		17	4		39	38,2	14,7	38,5	43,6
Kopā no 40. līdz 52.nedēļai	1137	27	2	11	0	30	0	78	60	1	209	18,4	2,6	13,9	37,3

Noteikto vīrusu skaits pa nedēļām



Salīdzinājumā ar iepriekšējo nedēļu, pieaudzis gripas vīrusu pozitīvo paraugu īpatsvars no kopējā izmeklēto paraugu skaita (no 8,2% līdz 14,7%), pieaudzis arī uz RSV pozitīvo paraugu daudzums.

Vispārējās izglītības iestāžu apmeklējums

Vispārējās izglītības iestādēs 52.nedēļā bijis brīvlaiks. Iepriekšējā 51.nedēļā, skolas apmeklējuši vidēji 92,4% no visiem skolēniem.

Monitoringa pilsētas /nedēļas	Daugavpils	Gulbene	Jēkabpils	Jelgava	Jūrmala	Liepāja	Rēzekne	Rīga	Valmiera	Ventspils	Vidēji
48.	91,5	91,7	91,7	91,7	93,4	90,4	90,7	91,9	92,2	93,9	92,3
49.	91,3	87,6	91,1	92,0	91,6	93,6	87,4	91,4	92,4	92,2	91,5
50.	91,4	95,0	96,3	92,1	90,2	93,5	89,0	92,0	90,2	83,7	90,1
51.	94,7	93,5	95,1	91,4	91,6	91,6	90,9	92,8	95,9	91,3	92,4
52.	brīvlaiks										

Pirmsskolas izglītības iestāžu apmeklējums

Pirmsskolas izglītības iestādes 52.nedēļā apmeklējuši vidēji 31,3% reģistrēto bērnu. Salīdzinot ar 51.nedēļu, apmeklētības līmenis samazinājies par 34,7%, kas ir saistīts ar pirmssvētku dienām un brīvlaiku skolās.

Apmeklētība samazinājusies deviņās monitoringa pilsētās, taču Liepājā tā nav mainījies. Viszemākā pirmsskolas izglītības iestāžu apmeklētība 52.nedēļā reģistrēta Valmierā (18,5%) un Jēkabpilī (19,1%).

Monitoringa pilsētas /nedēļas	Daugavpils	Gulbene	Jēkabpils	Jelgava	Jūrmala	Liepāja	Rēzekne	Rīga	Valmiera	Ventspils	Vidēji
48.	64,3	69,7	51,1	75,9	62,9	77,5	76,0	70,9	84,7	75,7	70,5
49.	63,7	70,6	53,1	76,7	63,5	77,8	68,5	68,0	79,8	74,6	69,1
50.	66,3	69,3	52,7	75,1	66,4	80,1	67,9	68,7	70,2	75,8	70,0
51.	65,6	73,2	47,1	61,9	68,8	50,0	62,3	65,4	62,1	75,7	66,1
52.	36,6	25,5	19,1	31,9	34,7	50,0	45,5	29,2	18,5	27,8	31,3
Salīdzinājumā ar 51.nedēļu	-29,0	-47,6	-28,0	-30,0	-34,1	0,0	-16,8	-36,2	-43,5	-47,9	-34,7

Secinājumi

2012.gada pēdējā decembra nedēļā monitoringā iekļautajās ambulatorajās iestādēs gripas gadījumi netika reģistrēti. Tomēr Rīgā 52.nedēļā ar diagnozi „gripa” stacionāri divi pacienti (vecuma grupā no 15 līdz 64 gadiem).

SIA „Rīgas austrumu klīniskā universitātes slimnīca” stacionārā „Latvijas Infektoloģijas centrs” laboratorijā 52.nedēļā noteikti 15 *A tipa* gripas vīrusi, taču kopš sezonas sākuma noteikti 27 *A tipa* gripas vīrusi un 2 *B tipa* gripas vīrusi.

Gripas aktivitāte Latvijā, līdzīgi kā citās Eiropas valstīs, ir bijusi zema, tomēr 52.nedēļā pieaudzis laboratoriski apstiprināto gripas gadījumu skaits (Rīgas stacionārajās ārstniecības iestādēs), kas liecina par gripas vīrusu izplatības pieaugumu.

Situācija PVO Eiropas reģiona valstīs 51.nedēļā

(http://www.euroflu.org/cgi-files/bulletin_v2.cgi)

PVO Eiropas reģiona valstīs sākusies gripas sezona, pieaugot valstu skaitam no dažādām reģiona daļām, kas ziņojušas par sporādisku gripas izplatību, taču gripas aktivitātes līmenis joprojām bijis zems, turklāt saistībā ar Ziemassvētku brīvdienām, uzraudzības tīklam sniegtie dati nav pilnīgi.

Vidēja gripas intensitāte novērota vienā valstī - Francijā, bet pārējās valstīs intensitāte bijusi zema.

Pēc ģeogrāfiskās izplatības par plašu gripas izplatību ziņojušas divas valstis (Apvienotā Karaliste (Anglija) un Nīderlande), par reģionālo gripas izplatību ziņojusi viena valsts, par lokālu - viena, par sporādisku izplatību ziņojušas 14 valstis, un 13 valstīs gripas aktivitāte netika novērota.

Virusoloģijas dati. 2012.gada 51.nedēļā uzraudzības tīkla ietvaros izmeklēti 662 paraugi, no tiem 121 (18%) paraugā atklāti gripas vīrusi – 69 (57%) *A tipa* un 52 (43%) *B tipa* vīrusi.

Kopā 51.nedēļā, uzraudzības tīkla ietvaros un ārpus tā, noteikti 386 gripas vīrusi – 111 (29%) gadījumos *B* un 275 (71%) *A tipa* gripas vīrusi, no tiem 79 tipēti: 38 kā *A(H3N2)* un 41 kā *A(H1N1)pdm09*. Kopš 40. nedēļas pavisam noteikti 2295 gripas vīrusi: 1379 (60%) *A tipa* gripa un 916 (40%) *B tipa* gripa. No *A tipa* gripas vīrusiem 794 tipēti: 415 (52%) kā *A(H3N2)* un 379 (48%) kā *A(H1N1)pdm09*.

Kopš sezonas sākuma (no 2012.gada 40. līdz 2012.gada 51.nedēļai) gripas vīrusi raksturoti sešās valstīs – Dānija, Apvienotā Karaliste, Vācija, Latvija, Portugāle un Rumānija. Kopā izpētīti 54 gripas vīrusi. Līdz šim lielākā daļa no izpētītiem gripas vīrusiem pēc antigēniskā raksturojuma atbilda vakcīnas sastāvā iekļautajiem gripas vīrusiem:

- 2 *A(H1)pdm09 A/California/7/2009 (H1N1)-līdzīgs**;
- 34 *A(H3) A/Victoria/361/2011(H3N2)-līdzīgs**;
- 11 *B/Wisconsin/1/2010-līdzīgs (B/Yamagata/16/88 līnijas)**;
- 7 *B/Brisbane/60/2008-like (B/Victoria/2/87 līnijas)*

* iekļauti vakcīnas sastāvā 2012.-2013.gada sezonai Ziemeļu puslodē

Par smagās akūtās respiratorās infekcijas gadījumiem 51.nedēļā ziņojušas 7 valstis – Baltkrievija, Gruzija, Kazahstāna, Kirgizstāna, Krievijas Federācija, Serbija un Ukraina.

Pavisam tika izmeklēti 132 respiratorie paraugi no SARI pacientiem un no tiem viens bija pozitīvs uz gripas vīrusiem – *B tipa* gripas vīrus.

PVO par gripas izplatību pasaulē 2012.gada 21.decembrī

(http://www.who.int/influenza/surveillance_monitoring/updates/latest_update_GIP_surveillance/en/index.html)

Ziemeļu puslodē mērenā klimata reģiona valstīs, īpaši Ziemeļamerikā, pieaugusi gripas vīrusa izplatība. Eiropā gripas aktivitāte joprojām bijusi zema, taču tai ir vērojama tendence pieaugt. Eiropā tika novērota gan *A*, gan *B tipa* gripas vīrusu cirkulācija.

Zema, bet pieaugoša gripas aktivitāte bijusi Ziemeļāfrikā, Vidusjūras austrumu reģionā un sporādiska gripas izplatība reģistrēta Austrumāzijā.

Centrālamerikā, Karību jūras un tropiskajās Dienvidamerikas valstīs gripas aktivitāte turpinājusi samazināties ar nelielu *A(H3N2)* un *B tipa* gripas vīrusi izplatību, izņemot Kubu un Peru, kur dominējis *A(H1N1)pdm09* gripas vīruss.

Subsahāras Āfrikā gripas aktivitāte turpinājusi samazināties un, galvenokārt, izplatījies *B tipa* gripas vīruss, izņemot Ganā, kur visbiežāk ziņots par *A(H1N1)* gripas vīrusa izplatību.

Dienvidaustrumu Āzijas valstīs, izņemot Šrilanku un Vjetnamu, gripas aktivitāte samazinājusies.

Gripas aktivitāte mērenā klimata dienvidu puslodes valstīs ir starpsezonu līmenī.

Par gripas vīrusu rezistences izpēti
(http://www.euroflu.org/cgi-files/bulletin_v2.cgi)

Kopš sezonas sākuma (40/2012) vīrusu rezistences pārbaudi veikšanas valstis – Dānija, Vācija, Norvēģija, Nīderlande, Spānija, Zviedrija un Apvienotā Karaliste.

Nevienam no vīrusiem, kuri bija testēti uz rezistenci pret neiramidāzes inhibitoriem - oseltamiviru un zanamiviru, rezistence netika konstatēta.

Toties visiem *A tipa* gripas vīrusiem (19), kuri bija pārbaudīti uz jutību pret adamantāniem, tika konstatēta rezistence.

Vīrusa tips un apakštīps	Rezistence pret neiramidāzes inhibitoriem				Rezistence pret M2 inhibitoriem	
	Oseltamivir		Zanamivir		Amantadin, rimantadin	
	Testētie izolāti	t.sk. rezistenti	Testētie izolāti	t.sk. rezistenti	Testētie izolāti	t.sk. rezistenti
<i>A(H3)</i>	26	0	26	0	14	14 (100%)
<i>A(H1)pdm09</i>	27	0	27	0	5	5 (100%)
<i>B tipa</i>	7	0	7	0	neattiecās	

Materiālu sagatavoja SLIMĪBU PROFILAKSES UN KONTROLES CENTRA Infekcijas slimību riska analīzes un profilakses departamenta Infekcijas slimību uzraudzības un imunizācijas nodaļas epidemioloģe R.Nikiforova un sabiedrības veselības analītiķe K.Pulmane.

Datus par 2012.-2013.gada AAEI un gripas monitoringa 52.nedēļu sniedza:

- 62 primārās veselības aprūpes ārsti (reģistrēto pacientu skaits 94 734– 4,6% no Latvijas iedzīvotāju skaita)
- 11 stacionārās ārstniecības iestādes
- 35 pirmsskolas izglītības iestādes

Izmantoti SIA Rīgas Austrumu klīniskās universitātes slimnīcas (RAKUS) stacionāra „Latvijas Infektoloģijas centrs” (LIC) laboratorijas dati.

Pateicamies visiem monitoringa dalībniekiem par laikus un precīzi sniegto informāciju.

Datu pārpublicēšanas un citēšanas gadījumā atsauce uz Slimību profilakses un kontroles centra “Epidemioloģijas biļetenu” ir obligāta.