



LATVIJAS REPUBLIKAS VESELĪBAS MINISTRIJA

SLIMĪBU PROFILAKSES UN KONTROLES CENTRS

Dunties iela 22, Rīga, LV-1005 • Tālr. 67501590 • Fakss 67501591 • E-pasts: info@spkc.gov.lv • Reģ. Nr. 90009756700

EPIDEMIOLOĢIJAS BIĻETENS

Nr. 47 (1268)

2012.gada 11.decembrī

Pārskats par akūto augšējo elpceļu infekciju (AAEI) un gripas* izplatību 2012. gada 49.nedēļā Latvijā

2012.gada 49.nedēļā monitoringā iekļautajās ambulatorajās iestādēs gripas gadījumi netika klīniski diagnosticēti.

Pie ģimenes ārsta vērsušos pacientu skaits citu AAEI gadījumos 49.nedēļā pieaudzis par 18,9% un bijis vidēji 1225,5 gadījumi uz 100 000 iedzīvotāju (48.nedēļā – 1031,0 gadījumi uz 100 000 iedzīvotāju).

Paziņoto pneimonijas gadījumu skaits 49.nedēļā bijis par 12,1% zemāks nekā 48.nedēļā (vidēji 27,7 gadījumi uz 100 000 iedzīvotāju).

Pacientu vēršanās pie ārsta AAEI, gripas un pneimonijas gadījumos vidēji uz 100 000 iedzīvotāju¹

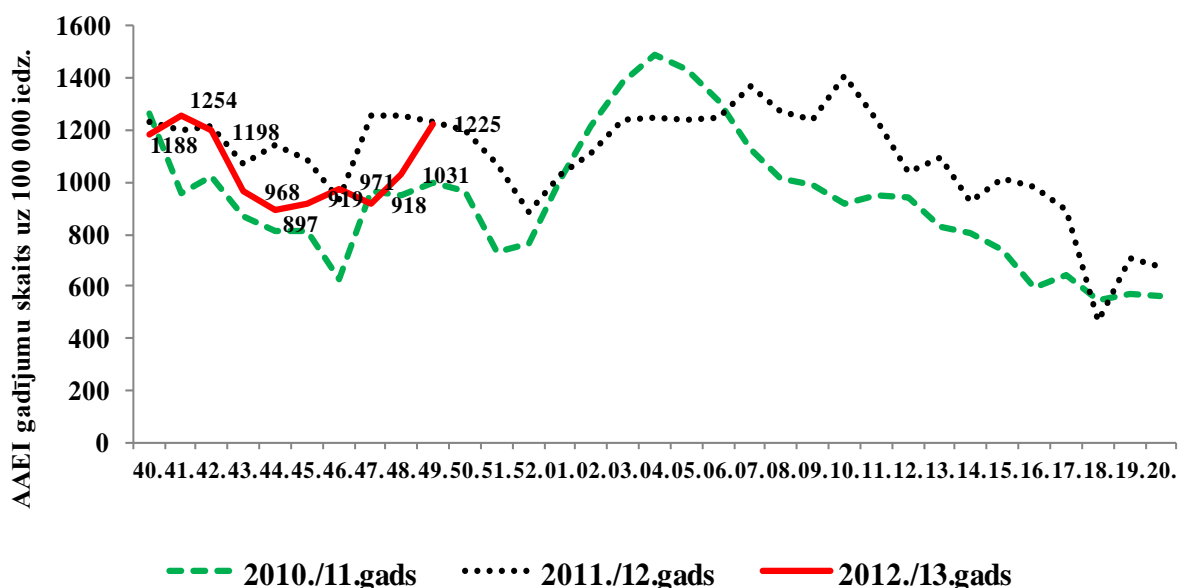
	Vecuma grupas	45.	46.	47.	48.	49.	Salīdzinot ar iepriekšējo nedēļu (%)
AAEI	Vidēji	919,2	971,5	917,9	1031,0	1225,5	18,9
	0-4	5281,8	5006,6	4722,2	5653,6	6395,9	13,1
	5-14	3231,7	3281,7	3453,8	3702,1	4745,0	28,2
	15-64	493,9	572,5	495,6	518,0	632,6	22,1
	65>	105,1	145,7	134,5	251,6	137,3	-45,4
Gripa	Vidēji	0,0	0,0	0,0	0,0	0,0	0,0
	0-4	0,0	0,0	0,0	0,0	0,0	0,0
	5-14	0,0	0,0	0,0	0,0	0,0	0,0
	15-64	0,0	0,0	0,0	0,0	0,0	0,0
	65>	0,0	0,0	0,0	0,0	0,0	0,0
Pneimonijas	Vidēji	35,5	27,3	18,5	31,6	27,7	-12,1
	0-4	157,1	151,7	37,9	75,9	56,9	-25,0
	5-14	56,7	86,1	10,8	21,5	97,1	350,9
	15-64	29,7	17,1	21,4	36,1	20,3	-43,7
	65>	11,7	0,0	5,6	5,7	11,4	100,1

*klīniski diagnosticētie gripas gadījumi monitoringā iesaistītajās iestādēs

No monitoringā iekļautajām stacionārajām iestādēm tikai SIA „Rīgas austrumu klīniskā universitātes slimnīca” stacionārs „Latvijas Infektoloģijas centrs” ziņojis par vienu pacientu (vecuma grupā 15-64 gadi) hospitalizētu 49.nedēļā ar diagnozi „Gripa”.

¹ Saslimstības līmenis nedēļas laikā tiek aprēķināts no pacientu skaita kas pirmo reizi sakarā ar saslimšanas epizodi vērsušies pie ģimenes ārsta.

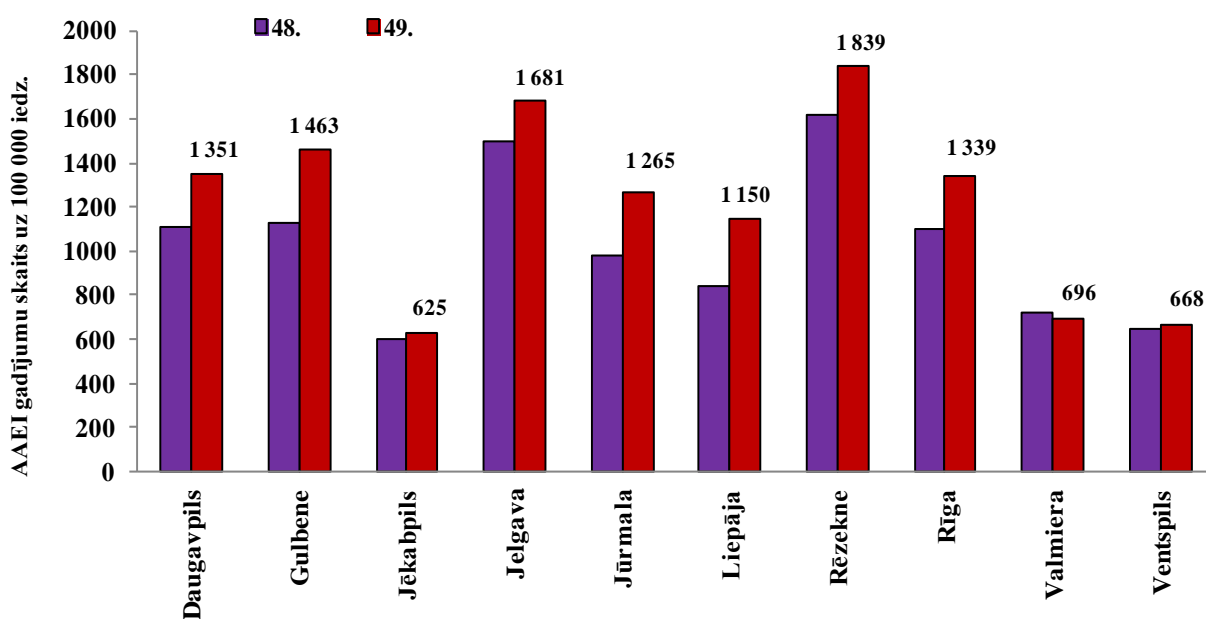
AAEI gadījumu skaita dinamika 2012-2013.gada sezonā



Vēršanās monitoringā iesaistītajās ambulatorajās iestādēs AAEI gadījumos 49.nedēļā pieaugusi un bijusi augstāka nekā 2010./11.gada sezonā, bet līdzīga iepriekšējā sezonā reģistrētajiem rādītājiem, atbilstošā periodā.

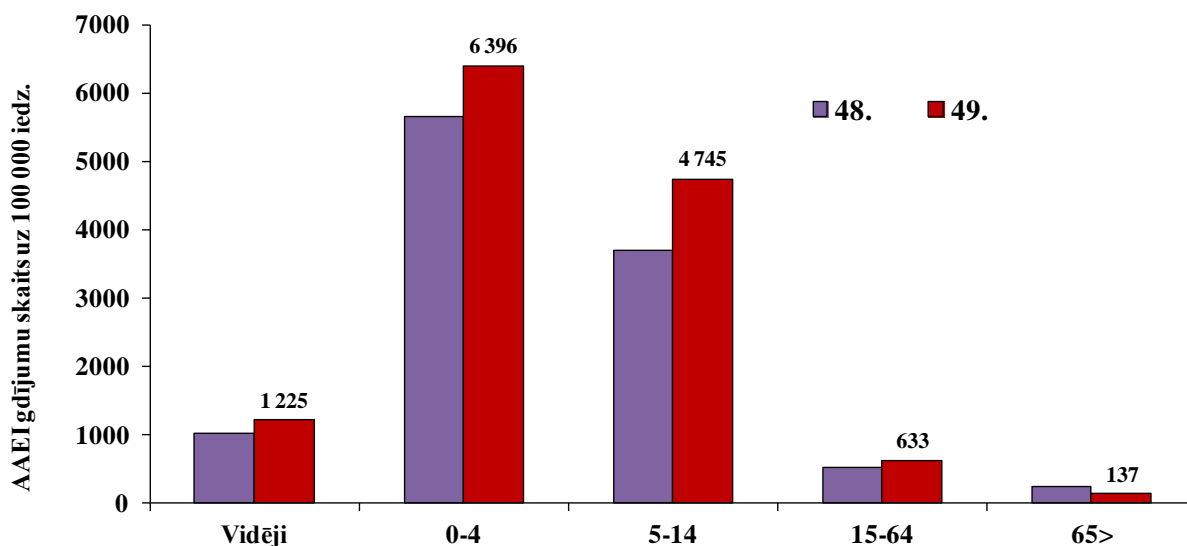
AAEI atsevišķās monitoringa teritorijās

Ambulatoro apmeklējumu skaits AAEI gadījumos pieaudzis gandrīz visās monitoringā iekļautajās teritorijās, izņemot Valmieru. Augstākā augšējo elpceļu infekciju intensitāte 49.nedēļā tika reģistrēta Rēzeknē (1839 gadījumi uz 100 000 iedzīvotāju) un Jelgavā (1681 gadījums uz 100 000 iedzīvotāju), bet zemākā saslimstība reģistrēta Jēkabpilī Ventspilī un Valmierā.



AAEI atsevišķās vecuma grupās

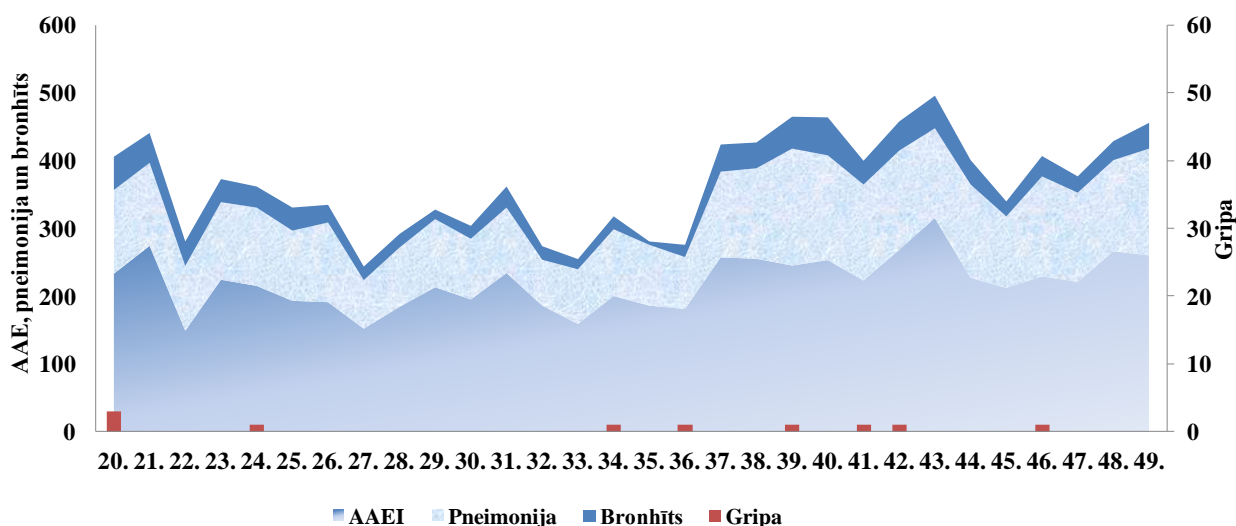
Vēršanās ambulatorajās iestādēs AAEI gadījumos 49.nedēļā pieaugusi visās vecuma grupās, izņemot vecuma grupā 65 gadi un vairāk. Pati augstākā saslimstība reģistrēta vecuma grupā no 0 līdz 4 gadiem (6396 gadījumi uz 100 000 iedzīvotāju) un no 5 līdz 14 gadiem (4745 gadījumi uz 100 000 iedzīvotāju).



Neatliekamās medicīniskās palīdzības dienesta dati par hospitalizētajiem pacientiem elpceļu infekciju gadījumos

Saskaņā ar Neatliekamās medicīniskās palīdzības dienesta (NMPD) sniegtajiem datiem, 2012.gada 49.nedēļā pacienti ar diagnozi „gripa” netika hospitalizēti.

NMPD dati laika posmā no 2012.gada 20. līdz 49.nedēļai



Kopējais hospitalizēto pacientu skaits elpceļu infekciju gadījumos (gripa, AAEI, pneimonija, bronhīts) 49.nedēļā salīdzinājumā ar 48.nedēļu palielinājies par 6%. AAEI gadījumu skaits samazinājies par 2%, pneimonijas gadījumu skaits pieauga par 17%, bet bronhītu skaits - par 36%.

Respiratoro vīrusu cirkulācija

2012.gada 49.nedēļā SIA „Rīgas austrumu klīniskā universitātes slimnīca” stacionāra „Latvijas Infektoloģijas centrs” laboratorijā izmeklēti 109 personu klīniskie paraugi - 25 jeb 22,9% ga-

dījumu konstatēti respiratoro vīrusu infekciju izraisītāji (48.nedēļā – 15 jeb 15,3%). Noteikti 25 elpceļu infekciju vīrusi: *A tipa* gripas vīrusi - 2, *B tipa* gripas vīrusi – 1, I tipa paragripa – 1, III tipa paragripa - 4, adenovīrusi – 9, respiratori sincitiālais vīruss – 8.

Nedēļas	Izmeklēto paraugu skaits	A gripa	B gripa	Paragripa I	Paragripa II	Paragripa III	Paragripa IV	RSV	Adenovīrusi	hMPV	Pozitīvo paraugu skaits	Pozitīvo paraugu īpatsvars (%)	Gripa no izmeklēto paraugu skaita (%)	Gripa no pozitīvo paraugu skaita (%)	RSV no pozitīvo paraugu skaita (%)
40.	78	1		2							3	3,8	1,3	33,3	0
41.	83			1				3	2		6	7,2	0,0	0	50
42.	88			1		2		1			4	4,5	0,0	0	0
43.	88			1		1		6	5	1	14	15,9	0,0	0	42,9
44.	93			1		5		3	3		12	12,9	0,0	0	25
45.	73					6		4	2		12	16,4	0,0	0	33,3
46.	61			1		2		2	8		13	21,3	0,0	0	15,4
47.	59					3		4	4		11	18,6	0,0	0	36,4
48.	98	1		1		1		6	6		15	15,3	1,0	6,7	40
49.	109	2	1	1		4		8	9		25	22,9	2,8	12	32
Kopā no 40. līdz 49.nedēļai	830	4	1	9	0	24	0	36	40	1	115	13,9	0,6	4,3	31,3

Vispārējās izglītības iestāžu apmeklējums

Vispārējās izglītības iestādes 49.nedēļā apmeklējuši vidēji 91,5% no visiem skolēniem – par 0,8% mazāk nekā 48.nedēļā. Apmeklētība samazinājusies septiņās un pieaugusi trīs monitoringa pilsētās. Viszemākā apmeklētība bijusi Gulbenē un Rēzeknē.

Monitoringa pilsētas /nedēļas	Daugavpils	Gulbene	Jēkabpils	Jelgava	Jūrmala	Liepāja	Rēzekne	Rīga	Valmiera	Ventspils	Vidēji
45.	93,4	91,7	95,7	94,9	96,8	95,2	92,5	93,1	93,9	93,5	93,9
46.	92,8	92,9	94,4	93,6	94,8	92,0	90,3	93,1	95,9	93,2	93,2
47.	92,5	93,8	91,4	91,1	93,5	92,3	92,6	92,8	94,3	93,0	92,7
48.	91,5	91,7	91,7	91,7	93,4	90,4	90,7	91,9	92,2	93,9	92,3
49.	91,3	87,6	91,1	92,0	91,6	93,6	87,4	91,4	92,4	92,2	91,5
Salīdzinājumā ar 48.nedēļu	-0,3	-4,1	-0,6	0,3	-1,8	3,2	-3,2	-0,5	0,2	-1,7	-0,8

Pirmsskolas izglītības iestāžu apmeklējums

Pirmsskolas izglītības iestādes 49.nedēļā apmeklējuši vidēji 69,1% reģistrēto bērnu. Salīdzinot ar 48.nedēļu, apmeklētības līmenis samazinājies par 1,4%

Apmeklētība pieaugusi piecās un arī samazinājusies piecās monitoringa pilsētās. Viszemākā pirmsskolas izglītības iestāžu apmeklētība 49.nedēļā tika reģistrēta Jēkabpilī (53,1%) un Jūrmalā (63,5%).

Monitoringa pilsētas /nedēļas	Daugavpils	Gulbene	Jekabpils	Jelgava	Jūrmala	Liepāja	Rēzekne	Rīga	Valmiera	Ventspils	Vidēji
45.	67,3	67,1	50,2	76,3	63,7	79,9	64,2	73,3	97,6	73,9	70,9
46.	66,0	74,5	53,8	73,2	66,7	76,9	67,3	71,1	88,7	76,5	71,2
47.	65,7	71,0	52,0	77,4	64,6	76,9	76,6	73,0	74,2	76,7	71,6
48.	64,3	69,7	51,1	75,9	62,9	77,5	76,0	70,9	84,7	75,7	70,5
49.	63,7	70,6	53,1	76,7	63,5	77,8	68,5	68,0	79,8	74,6	69,1
Salīdzinājumā ar 48.nedēļu	-0,6	0,9	2,0	0,8	0,6	0,2	-7,5	-3,0	-4,8	-1,1	-1,4

Secinājumi

2012.gada 49.nedēļā monitoringā iekļautajās ambulatorajās iestādēs gripas gadījumi netika reģistrēti. Gripas aktivitāte Latvijā, līdzīgi kā citās Eiropas valstīs, pašlaik ir zema. AAEI gadījumu skaits turpinājis pieaugt.

SIA „Rīgas austrumu klīniskā universitātes slimnīca” stacionāra „Latvijas Infektoloģijas centrs” laboratorijā 49.nedēļā pieauga uz gripas vīrusiem pozitīvo paraugu skaits - noteikti 2 *A tipa* un 1 *B tipa* gripas vīruss, kas liecina par sporādiskas gripas izplatību, kas ir raksturīgi šim laika periodam.

Situācija PVO Eiropas reģiona valstīs 48.nedēļā (http://www.euroflu.org/cgi-files/bulletin_v2.cgi)

PVO Eiropas reģiona valstīs gripas aktivitāte bijusi pirms sezonas līmenī, taču pieaudzis valstu skaits, kas ziņojušas par sporādisku gripas vīrusu ģeogrāfisko izplatību. Četrdesmit četras Eiropas reģiona valstis ziņojušas par gripas klīnisko aktivitāti: 32 valstīs gripas aktivitāte bijusi stabila, 8 valstīs saslimstībai bijusi tendence pieaugt, bet 4 valstīs – samazināties. Pēc ģeogrāfiskās izplatības (ziņojušas 43 valstis) par lokālu gripas izplatību ziņojusi viena valsts (Malta), par sporādisku izplatību ziņojušas 18 valstis un 24 valstīs gripas izplatība netika novērota. Gripas pozitīvo paraugu īpatsvars uzraudzības tīkla ietvaros 48.nedēļā bijis 6%. No visiem pozitīvajiem paraugiem 35% bija *A tipa* un 65% - *B tipa* gripas vīrusi.

Virusoloģijas dati. 2012.gada 48.nedēļā uzraudzības tīkla ietvaros izmeklēts 761 paraugs, no tiem 49 (6%) paraugos atklāti gripas vīrusi – 17 (35%) *A tipa* un 32 (65%) *B tipa* vīrusi.

Kopā 48.nedēļā noteikti 187 gripas vīrusi – 97 (52%) gadījumos *B* un 90 (48%) - *A tipa* gripas vīrusi, no tiem 39 tipēti: 17 kā *A(H3N2)* un 22 kā *A(H1N1)pdm09*. Kopš 40. nedēļas pavisam noteikti 868 gripas vīrusi: 509 (59%) *A tipa* gripa un 359 (41%) *B tipa* gripa. No *A tipa* gripas vīrusiem 298 tipēti: 170 (57%) kā *A(H3N2)* un 128 (43%) kā *A(H1N1)pdm09*.

No 18 valstīm, kurās definēts ILI/ARI (*eng. Influenza-like illness/Acute respiratory infection, lat. Gripai līdzīga slimība/Akūta respiratora infekcija*) epidēmiskais sliekšnis, tikai vienā valstī (Krievijas Federācija) 48.nedēļā šis rādītājs tika pārsniegts.

Kopš sezonas sākuma (no 2012.gada 40. līdz 2012.gada 48.nedēļai) gripas vīrusi raksturoti četrās valstīs – Dānija, Apvienotā Karaliste, Vācija un Rumānija. Kopā izpētīti 32 gripas vīrusi. Līdz šim lielākā daļa no izpētītiem gripas vīrusiem pēc antigēniskā raksturojuma atbilst vakcīnas sastāvā iekļautajiem gripas vīrusiem:

- 1 *A(H1)pdm09 A/California/7/2009 (H1N1)-līdzīgs**;
- 27 *A(H3) A/Victoria/361/2011(H3N2)-līdzīgs**;
- 2 *B/Wisconsin/1/2010-līdzīgs (B/Yamagata/16/88 līnijas)**;
- 2 *B/Brisbane/60/2008-like (B/Victoria/2/87 līnijas)*

* iekļauti vakcīnas sastāvā 2012.-2013.gada sezonai

Par SARI uzraudzību

(http://www.euroflu.org/cgi-files/bulletin_v2.cgi)

Par smagās akūtās respiratorās infekcijas gadījumiem 48.nedēļā ziņojušas 8 valstis – Armēnija, Baltkrievija, Gruzija, Kazahstāna, Kirgizstāna, Rumānija, Krievijas Federācija un Ukraina.

Pavisam tika izmeklēti 137 respiratorie paraugi no SARI pacientiem un no tiem viens bija pozitīvs uz gripas vīrusiem – *A(H1N1)pdm09* gripas vīruss.

PVO par gripas izplatību pasaulē 2012.gada 7.decembrī

(http://www.euroflu.org/cgi-files/bulletin_v2.cgi)

Ziemeļu puslodē mērenā klimata reģiona valstīs, īpaši Ziemeļamerikā, pieaugusi gripas vīrusa izplatība. Kanādā un ASV tika pārsniegts sezonālais sliekšnis, taču augstākā gripas aktivitāte reģistrēta ASV dienvidu daļā. Eiropā gripas aktivitāte bijusi zema, taču tai ir vērojama tendence pieaugt.

Dienvidu un dienvidaustrumu Āzijas valstīs, izņemot Kambodžu, gripas vīrusa aktivitāte bijusi zema.

Arī Subsahāras Āfrikā gripas aktivitāte bijusi neliela.

Gripas aktivitāte dienvidu puslodē mērenā klimata valstīs šobrīd ir starpsezonu līmenī.

Par gripas vīrusu rezistences izpēti

(http://www.euroflu.org/cgi-files/bulletin_v2.cgi)

Kopš sezonas sākuma (40/2012) vīrusu rezistences pārbaudi veikušas četras valstis – Vācija, Nīderlande, Zviedrija un Apvienotā Karaliste.

Nevienam no vīrusiem, kuri bija testēti uz rezistenci pret neiramīdāzes inhibitoriem - oseltamivīru un zanamivīru, rezistence netika konstatēta.

Toties visiem *A tipa* gripas vīrusiem, kuri bija pārbaudīti uz jutību pret adamantāniem, tika konstatēta rezistence.

Vīrusa tips un apakštīps	Rezistence pret neiramīdāzes inhibitoriem				Rezistence pret M2 inhibitoriem	
	Oseltamivir		Zanamivir		Amantadīn, rimantadīn	
	Testētie izolāti	t.sk. rezistenti	Testētie izolāti	t.sk. rezistenti	Testētie izolāti	t.sk. rezistenti
<i>A(H3)</i>	9	0	9	0	7	7 (100%)
<i>A(H1)pdm09</i>	21	0	21	0	2	2 (100%)
<i>B tipa</i>	4	0	4	0	neattiecās	

Materiālu sagatavoja SLIMĪBU PROFILAKSES UN KONTROLES CENTRA Infekcijas slimību riska analīzes un profilakses departamenta Infekcijas slimību uzraudzības un imunizācijas nodaļas epidemioloģe R.Nikiforova un sabiedrības veselības analītiķe K.Pulmane.

2012.-2013.gada AAEI un gripas monitoringa 2012.gada 49.nedēļā datus sniedza:

- 66 primārās veselības aprūpes ārsti (reģistrēto pacientu skaits 100941– 4,9% no Latvijas iedzīvotāju skaita)
- 11 stacionārās ārstniecības iestādes
- 35 skolas
- 35 pirmsskolas izglītības iestādes

Izmantoti SIA Rīgas Austrumu klīniskās universitātes slimnīcas (RAKUS) stacionāra „Latvijas Infektoloģijas centrs” (LIC) laboratorijas dati.

Pateicamies visiem monitoringa dalībniekiem par laikus un precīzi sniegto informāciju.

Datu pārpublicēšanas un citēšanas gadījumā atsauce uz Slimību profilakses un kontroles centra “Epidemioloģijas biļetenu” ir obligāta.