



LATVIJAS REPUBLIKAS VESELĪBAS MINISTRIJA

## SLIMĪBU PROFILAKSES UN KONTROLES CENTRS

Duntes iela 22, Rīga, LV-1005 • Tālr. 67501590 • Fakss 67501591 • E-pasts: info@spkc.gov.lv • Reģ. Nr. 90009756700

### EPIDEMIOLOĢIJAS BIĻETENS

Nr. 45 (1266)

2012.gada 28.novembrī

#### Pārskats par akūto augšējo elpceļu infekciju (AAEI) un gripas\* izplatību 2012. gada 47.nedēļā Latvijā

2012.gada 47.nedēļā monitoringā iekļautajās ambulatorajās iestādēs gripas gadījumi netika klīniski diagnosticēti.

Pie ģimenes ārsta vērsušos pacientu skaits citu AAEI gadījumos 47.nedēļā samazinājies par 5,5% un bijis vidēji 917,9 gadījumi uz 100 000 iedzīvotāju (46.nedēļā – 971,5 gadījumi uz 100 000 iedzīvotāju).

#### Pacientu vēršanās pie ārsta AAEI, gripas un pneimonijas gadījumos vidēji uz 100 000 iedzīvotāju<sup>1</sup>

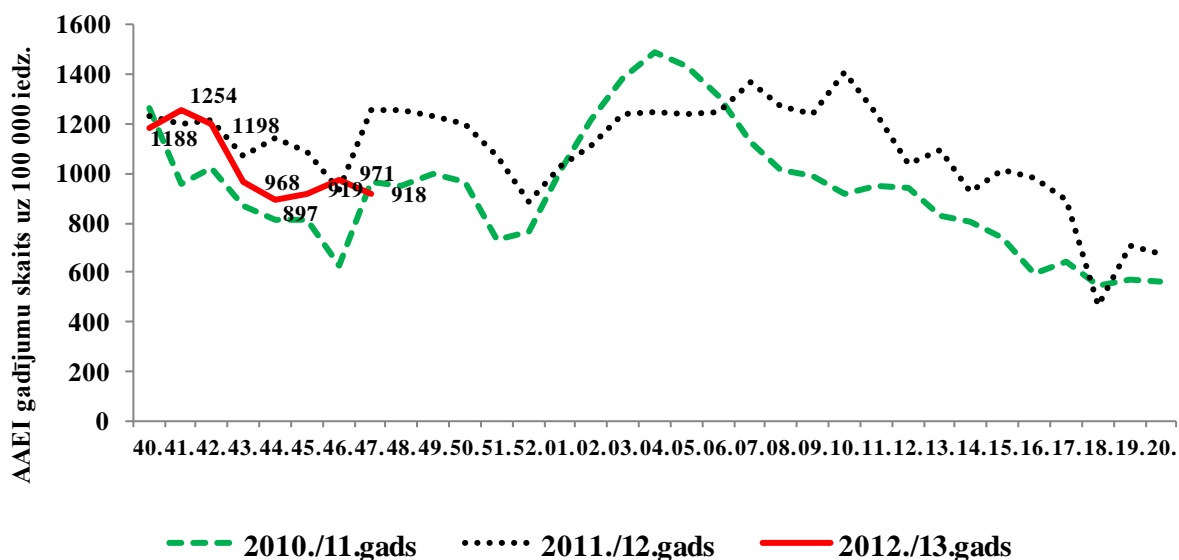
	Vecuma grupas	43.	44.	45.	46.	47.	Salīdzinot ar iepriekšējo nedēļu (%)
AAEI	Vidēji	967,6	896,7	919,2	971,5	917,9	-5,5
	0-4	5291,1	4951,3	5281,8	5006,6	4722,2	-5,7
	5-14	2980,4	3120,9	3231,7	3281,7	3453,8	5,2
	15-64	554,0	504,1	493,9	572,5	495,6	-13,4
	65>	269,0	187,1	105,1	145,7	134,5	-7,7
Gripa	Vidēji	1,9	0,0	0,0	0,0	0,0	0,0
	0-4	0,0	0,0	0,0	0,0	0,0	0,0
	5-14	0,0	0,0	0,0	0,0	0,0	0,0
	15-64	2,8	0,0	0,0	0,0	0,0	0,0
	65>	0,0	0,0	0,0	0,0	0,0	0,0
Pneimonijas	Vidēji	27,3	24,7	35,5	27,3	18,5	-32,1
	0-4	113,8	20,7	157,1	151,7	37,9	-75,0
	5-14	64,6	47,3	56,7	86,1	10,8	-87,5
	15-64	18,5	19,4	29,7	17,1	21,4	25,0
	65>	16,8	35,1	11,7	0,0	5,6	0,0

\*klīniski diagnosticētie gripas gadījumi monitoringā iesaistītajās iestādēs

Paziņoto pneimonijas gadījumu skaits 47.nedēļā bijis par 32,1% mazāks nekā 46.nedēļā (vidēji 18,5 gadījumi uz 100 000 iedzīvotāju).

<sup>1</sup> Saslimstības līmenis nedēļas laikā tiek aprēķināts no pacientu skaita kas pirmo reizi sakarā ar saslimšanas epizodi vērsušies pie ģimenes ārsta.

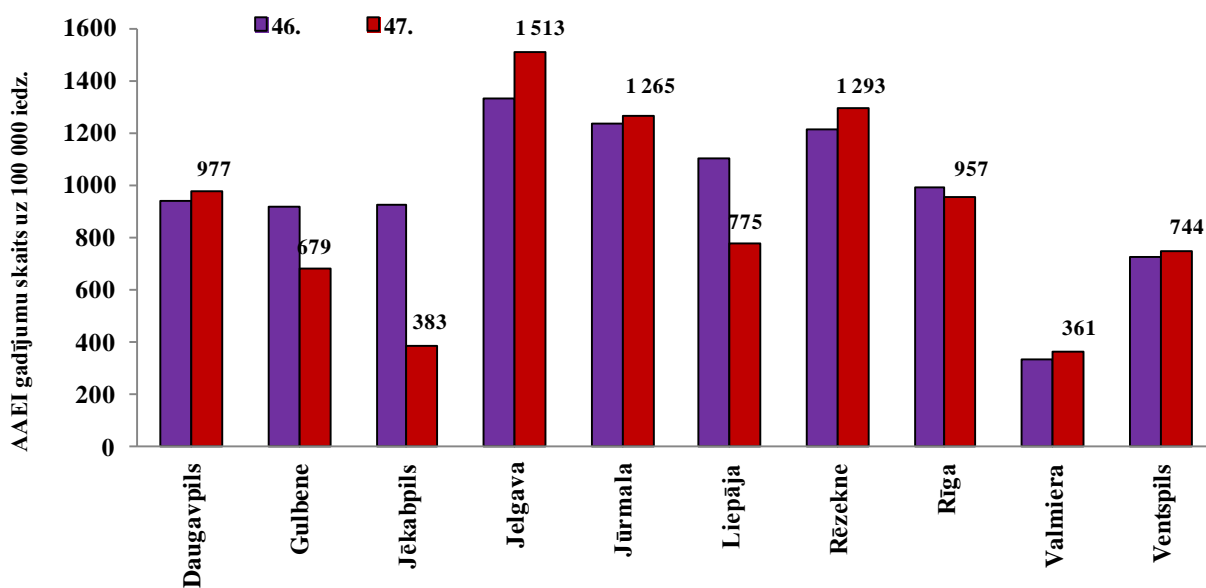
### AAEI gadījumu skaita dinamika 2012-2013.gada sezonā



Vēršanās monitoringā iesaistītajās ambulatorajās iestādēs AAEI gadījumos 47.nedēļā samazinājusies un bijusi līdzīga 2010./2011.gada sezonas rādītājiem taču ievērojami zemāka nekā iepriekšējās sezonas atbilstošajā periodā.

### AAEI atsevišķās monitoringa teritorijās

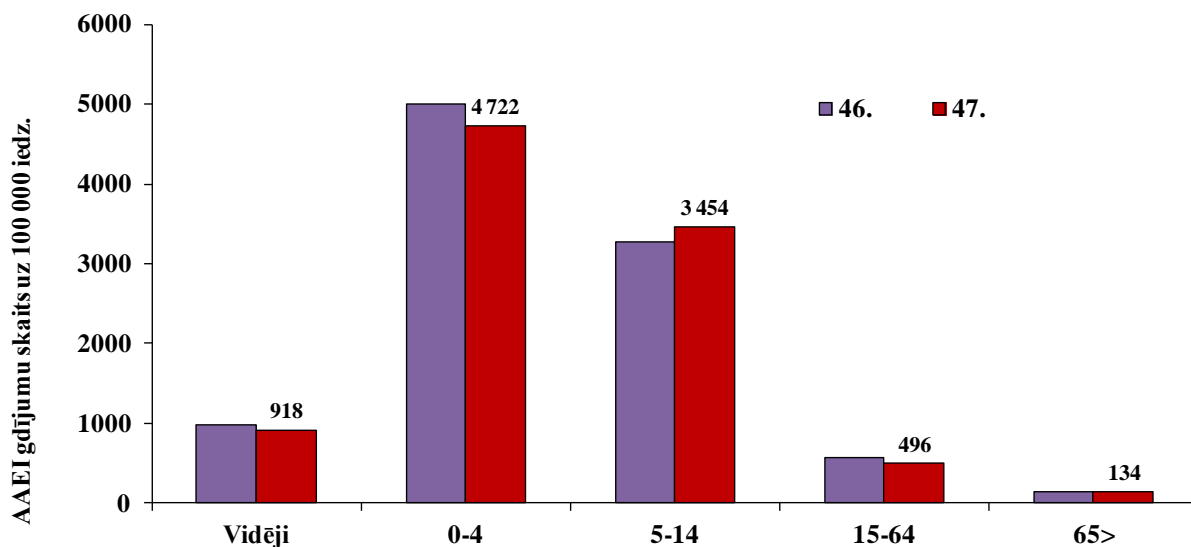
Ambulatoro apmeklējumu skaits AAEI gadījumos pieaudzis sešās un samazinājies četrās monitoringā iekļautajās teritorijās. Augstākā augšējo elpceļu infekciju intensitāte 47.nedēļā tika reģistrēta Jelgavā (1513 gadījumi uz 100 000 iedzīvotāju) un Rēzeknē (1293 gadījumi uz 100 000 iedzīvotāju), bet zemākā saslimstība reģistrēta Valmierā un Jēkabpilī.



### AAEI atsevišķās vecuma grupās

Vēršanās ambulatorajās iestādēs AAEI gadījumos 47.nedēļā pieaugusi vecuma grupā no 5 līdz 14 gadiem (par 5,2%), bet visās pārējās vecuma grupās samazinājusies. Pati augstākā

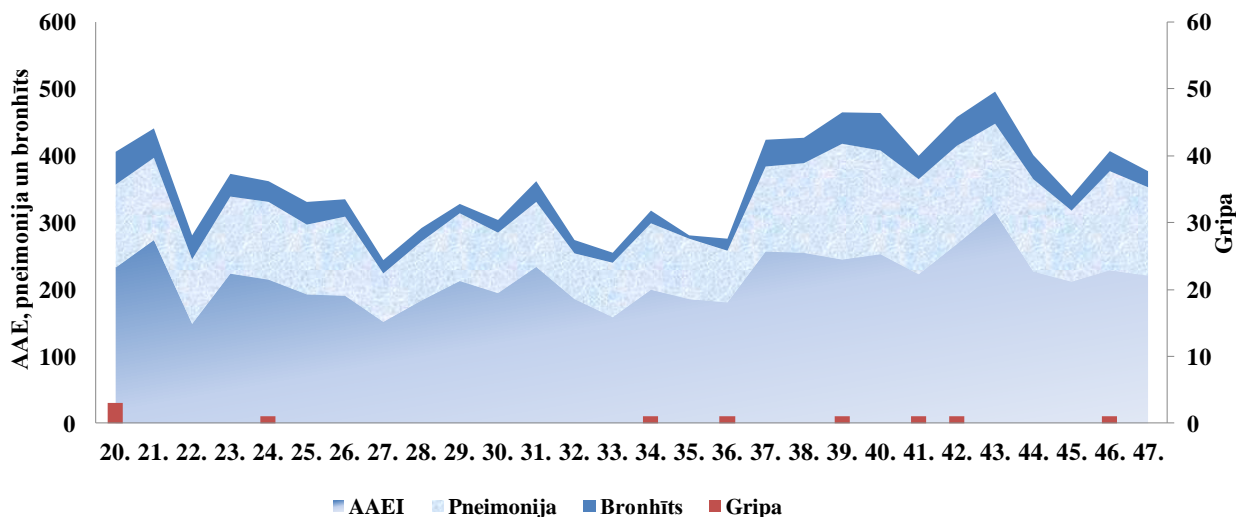
saslimstība reģistrēta vecuma grupā no 0 līdz 4 gadiem (4722 gadījumi uz 100 000 iedzīvotāju) un no 5 līdz 14 gadiem (3454 gadījumi uz 100 000 iedzīvotāju).



### Neatliekamās medicīniskās palīdzības dienesta dati par hospitalizētajiem pacientiem

Saskaņā ar Neatliekamās medicīniskās palīdzības dienesta (NMPD) sniegtajiem datiem, 2012.gada 47.nedēļā pacienti ar diagnozi „gripa” netika hospitalizēti.

### NMPD dati laika posmā no 2012.gada 20. līdz 47.nedēļai



Kopējais hospitalizēto pacientu skaits elpceļu infekciju gadījumos (gripa, AAEI, pneimonija, bronhīts) 47.nedēļā salīdzinājumā ar 46.nedēļu samazinājās par 8%. AAEI gadījumu skaits samazinājies par 3%, pneimonijas gadījumu skaits samazinājies par 11%, bet bronhītu skaits - par 20%.

### Respiratoro vīrusu cirkulācija

2012.gada 47.nedēļā SIA „Rīgas austrumu klīniskā universitātes slimnīca” stacionāra „Latvijas Infektoloģijas centrs” laboratorijā izmeklēti 59 personu klīniskie paraugi - 11 jeb 18,6% gadījumu konstatēti respiratoro vīrusu infekciju izraisītāji (46.nedēļā - 13 jeb 21,3%). Noteikti 11 elpceļu infekciju vīrusi - III tipa paragripa - 3, adenovīrusi - 4, respiratori sincitiālais vīruss - 4.

Nedēļas	Izmeklēto paraugu skaits	A gripa	B gripa	Paragripa I	Paragripa II	Paragripa III	Paragripa IV	RSV	Adenovirusi	hMPV	Pozitīvo paraugu skaits	Pozitīvo paraugu īpatsvars (%)	Gripa no izmeklēto paraugu skaita (%)	Gripa no pozitīvo paraugu skaita (%)	RSV no pozitīvo paraugu skaita (%)
40.	78	1		2							3	3,8	1,3	33,3	0
41.	83			1				3	2		6	7,2	0,0	0	50
42.	88			1		2			1		4	4,5	0,0	0	0
43.	88			1		1		6	5	1	14	15,9	0,0	0	42,9
44.	93			1		5		3	3		12	12,9	0,0	0	25
45.	73					6		4	2		12	16,4	0,0	0	33,3
46.	61			1		2		2	8		13	21,3	0,0	0	15,4
47.	59					3		4	4		11	18,6	0,0	0	36,4
<b>Kopā no 40. līdz 47.nedēļai</b>	<b>623</b>	<b>1</b>	<b>0</b>	<b>7</b>	<b>0</b>	<b>19</b>	<b>0</b>	<b>22</b>	<b>25</b>	<b>1</b>	<b>75</b>	<b>12,0</b>	<b>0,2</b>	<b>1,3</b>	<b>29,3</b>

### Vispārējās izglītības iestāžu apmeklējums

Vispārējās izglītības iestādes 47.nedēļā apmeklējuši vidēji 92,7% no visiem skolēniem – par 0,4% mazāk nekā 46.nedēļā. Apmeklētība samazinājusies septiņās un pieaugusi trīs monitoringa pilsētās. Viszemākā apmeklētība bijusi Jelgavā un Jēkabpilī.

Monitoringa pilsētas /nedēļas	Daugavpils	Gulbene	Jēkabpils	Jelgava	Jūrmala	Liepāja	Rēzekne	Rīga	Valmiera	Ventspils	Vidēji
43.	93,2	93,2	95,3	94,4	93,8	76,3	89,5	92,4	94,5	92,9	91,8
44.	Brīvlaiks										
45.	93,4	91,7	95,7	94,9	96,8	95,2	92,5	93,1	93,9	93,5	93,9
46.	92,8	92,9	94,4	93,6	94,8	92,0	90,3	93,1	95,9	93,2	93,2
47.	92,5	93,8	91,4	91,1	93,5	92,3	92,6	92,8	94,3	93,0	92,7
Salīdzinājumā ar 46.nedēļu	-0,3	0,9	-3,0	-2,5	-1,3	0,3	2,3	-0,3	-1,6	-0,3	-0,4

### Pirmsskolas izglītības iestāžu apmeklējums

Pirmsskolas izglītības iestādes 47.nedēļā apmeklējuši vidēji 71,2% reģistrēto bērnu. Salīdzinot ar 46.nedēļu, apmeklētības līmenis nedaudz pieaudzis - par 0,5%

Apmeklētība pieaugusi četrās un samazinājusies piecās monitoringa pilsētās, taču Liepājā apmeklētība nav mainījusies. Viszemākā pirmsskolas izglītības iestāžu apmeklētība 47.nedēļā tika reģistrēta Jēkabpilī (52,0%) un Jūrmalā (64,6%).

Monitoringa pilsētas /nedēļas	Daugavpils	Gulbene	Jekabpils	Jelgava	Jūrmala	Liepāja	Rēzekne	Rīga	Valmiera	Ventspils	Vidēji
43.	70,9	71,0	51,1	81,7	65,2	76,1	76,3	68,8	70,2	72,5	69,8
44.	64,9	58,4	45,1	63,0	56,5	66,5	61,4	63,9	68,5	65,7	62,5
45.	67,3	67,1	50,2	76,3	63,7	79,9	64,2	73,3	97,6	73,9	70,9
46.	66,0	74,5	53,8	73,2	66,7	76,9	67,3	71,1	88,7	76,5	71,2
47.	65,7	71,0	52,0	77,4	64,6	76,9	76,6	73,0	74,2	76,7	71,6
Salīdzinājumā ar 46.nedēļu	-0,3	-3,5	-1,8	4,3	-2,1	0,0	9,3	1,8	-14,5	0,2	0,5

### Secinājumi

2012.gada 47.nedēļā monitoringā iekļautajās ambulatorajās iestādēs gripas gadījumi netika reģistrēti. Gripas aktivitāte Latvijā, līdzīgi kā citās Eiropas valstīs, pašlaik ir zema. Apmeklējumu skaits citu akūto augšējo elpceļu infekciju gadījumos salīdzinājumā ar iepriekšējo nedēļu ir samazinājies, taču līdzīgs 2010./2011.gada sezonas rādītājiem šajā laika periodā.

### Situācija PVO Eiropas reģiona valstīs 46.nedēļā

([http://www.euroflu.org/cgi-files/bulletin\\_v2.cgi](http://www.euroflu.org/cgi-files/bulletin_v2.cgi))

PVO Eiropas reģiona valstīs, kuras sniegušas informāciju par gripas izplatību (42 valstis), tā ir zema. Sporādiska gripas izplatība novērota četrpadsmit valstīs. Astoņas valstis ziņojušas par gripas aktivitātes pieaugumu, trijās valstīs tā samazinājusies, bet pārējās valstīs tā palikusi nemainīga.

Uzraudzības tīkla ietvaros 46.nedēļā tika izmeklēti 628 paraugi, no tiem piecpadsmit (2,4%) bija pozitīvi uz gripas vīrusiem – astoņi *A tipa* (no tiem 7 bija tipēti: 6 kā *A(H3N2) tipa* un 1 kā *A(H1N1)pdm09 tipa* gripas vīruss) un septiņi *B tipa* gripas vīrusi. Ārpus uzraudzības tīkla noteikti 93 gripas vīrusi: 41 *B tipa* gripas vīruss un 52 *A tipa* (no tiem 23 bija tipēti: 10 *A(H3N2)* un 13 *A(H1N1)pdm09*).

Kopā 46.nedēļā noteikti 108 gripas vīrusi - 48 gadījumos *B* un 60 - *A tipa* gripas vīrusi.

No 18 valstīm, kurās definēts ILI/ARI (*eng. Influenza-like illness/Acute respiratory infection, lat. Gripai līdzīga slimība/Akūta respiratora infekcija*) epidēmiskais sliekšnis, tikai vienā valstī (Moldovas Republika) 46.nedēļā šis rādītājs tika pārsniegts.

Par SARI gadījumiem ziņojušas 9 valstis – Armēnija, Baltkrievija, Gruzija, Kazahstāna, Kirgizstāna, Rumānija, Krievijas Federācija, Serbija un Ukraina. No 127 izmeklētiem SARI pacientu paraugiem, viens bija pozitīvs un gripas vīrusiem – *B tipa* gripas vīruss.

Kopš 40. nedēļas pavisam noteikti 440 gripas vīrusi: 278 (63%) *A tipa* gripa un 162 (37%) *B tipa* gripa. No *A tipa* gripas vīrusiem 165 tipēti: 90(55%) kā *A(H3N2)* un 75(45%) kā *A(H1N1)pdm09*.

Kopš sezonas sākuma (no 2012.gada 40. līdz 2012.gada 46.nedēļai) gripas vīrusi raksturoti vienā valstī – Vācijā. Kopā izpētīti 7 gripas vīrusi. Līdz šim visi izpētītie gripas vīrusi pēc antigēniskā raksturojuma atbilst vakcīnas sastāvā iekļautajiem gripas vīrusiem:

- 5 *A(H3) A/Victoria/361/2011(H3N2)*-līdzīgs\*;
- 2 *B/Wisconsin/1/2010*-līdzīgs (*B/Yamagata/16/88 līnijas*)\*

\* iekļauti vakcīnas sastāvā 2012.-2013.gada sezonai

### PVO par gripas izplatību pasaulē 2012.gada 23.novembrī

([http://www.who.int/influenza/surveillance\\_monitoring/updates/latest\\_update\\_GIP\\_surveillance/en/index.html](http://www.who.int/influenza/surveillance_monitoring/updates/latest_update_GIP_surveillance/en/index.html))

Ziemeļu puslodē mērenā klimata reģiona valstīs pieaugusi gripas vīrusa izplatība, taču nevienā valstī netika pārsniegts sezonālais sliekšnis.

Dienvidu un dienvidaustrumu Āzijas valstīs, izņemot Kambodžu, gripas vīrusa konstatēšana samazinās. Kambodža vismaz pēdējās 6 nedēļas tika novērots A (H3N2) gripas vīrusa skaita pieaugums.

Arī Subsahāras Āfrikā, Kamerūnā turpinājās gripas (H3N2) vīrusa izplatība, bet, šķiet, ir sasniegusi savu maksimumu un noteikto gripas vīrusu skaits ir samazinājies.

Etiopija un Gana ziņoja par (H1N1)pdm09 gripas vīrusa skaita pieaugumu, bet Madagaskara, Kenija un Togo - par zemu gripas vīrusu izplatību, galvenokārt cirkulē B gripas vīrusus.

Gripas aktivitāte dienvidu puslodē mērenā klimata valstīs šobrīd ir starp sezonas līmenī.

### Par gripas vīrusu rezistences izpēti

([http://www.ecdc.europa.eu/en/publications/Publications/Forms/ECDC\\_DispForm.aspx?ID=1006](http://www.ecdc.europa.eu/en/publications/Publications/Forms/ECDC_DispForm.aspx?ID=1006))

Kopš sezonas sākuma (40/2012) vīrusu rezistences pārbaudi veikušas divas valstis – Nīderlande un Zviedrija.

Nevienam no vīrusiem, kuri bija testēti uz rezistenci pret neiraminidāzes inhibitoriem - oseltamiviru un zanamiviru, rezistence netika konstatēta.

Toties visiem *A/H3 tipa* gripas vīrusiem, kuri bija pārbaudīti uz jutību pret adamantāniem, tika konstatēta rezistence.

Vīrusa tips un apakštips	Rezistence pret neiraminidāzes inhibitoriem				Rezistence pret M2 inhibitoriem	
	Oseltamivir		Zanamivir		Amantadin, rimantadin	
	Testētie izolāti	t.sk. rezistenti	Testēt ie izolāti	t.sk. rezistenti	Test ētie izolāti	t.sk. rezistenti
<i>A(H3)</i>	3	0	3	0	3	3 (100%)
<i>A(H1)pdm09</i>	1	0	1	0	0	0
<i>B tipa</i>	0	0	0	0	neattiecās	

**Materiālu sagatavoja** SLIMĪBU PROFILAKSES UN KONTROLES CENTRA Infekcijas slimību riska analīzes un profilakses departamenta Infekcijas slimību uzraudzības un imunizācijas nodaļas epidemioloģe R.Nikiforova un sabiedrības veselības analītiķe K.Pulmane.

2012.-2013.gada AA EI un gripas monitoringa 2012.gada 47.nedēļā datus sniedza:

- 67 primārās veselības aprūpes ārsti (reģistrēto pacientu skaits 102630– 5,0% no Latvijas iedzīvotāju skaita)
  - 11 stacionārās ārstniecības iestādes
  - 35 skolas
  - 35 pirmsskolas izglītības iestādes
- Izmantoti SIA Rīgas Austrumu klīniskās universitātes slimnīcas (RAKUS) stacionāra „Latvijas Infektoloģijas centrs” (LIC) laboratorijas dati.

**Pateicamies visiem monitoringa dalībniekiem par laikus un precīzi sniegto informāciju.**

Datu pārpublicēšanas un citēšanas gadījumā atsauce uz Slimību profilakses un kontroles centra “Epidemioloģijas biļetenu” ir obligāta.