



LATVIJAS REPUBLIKAS VESELĪBAS MINISTRIJA

SLIMĪBU PROFILAKSES UN KONTROLES CENTRS

Duntes iela 22, Rīga, LV-1005 • Tālr. 67501590 • Fakss 67501591 • E-pasts: info@spkc.gov.lv • Reģ. Nr. 90009756700

EPIDEMIOLOĢIJAS BIĻETENS

Nr. 41 (1262)

2012.gada 07.novembrī

Pārskats par akūto augšējo elpceļu infekciju (AAEI) un gripas* izplatību 2012. gada 44.nedēļā Latvijā

2012.gada 44.nedēļā monitoringā iekļautajās ambulatorajās iestādēs gripas gadījumi netika klīniski diagnosticēti.

Pie ģimenes ārsta (67 ārsti) vērsušos pacientu skaits citu AAEI gadījumos 44.nedēļā samazinājies par 7,3% un bija vidēji 896,7 gadījumi uz 100 000 iedzīvotāju (43.nedēļā – 967,6 gadījumi uz 100 000 iedzīvotāju).

Pacientu vēršanās pie ārsta AAEI, gripas un pneimonijas gadījumos vidēji uz 100 000 iedzīvotāju¹

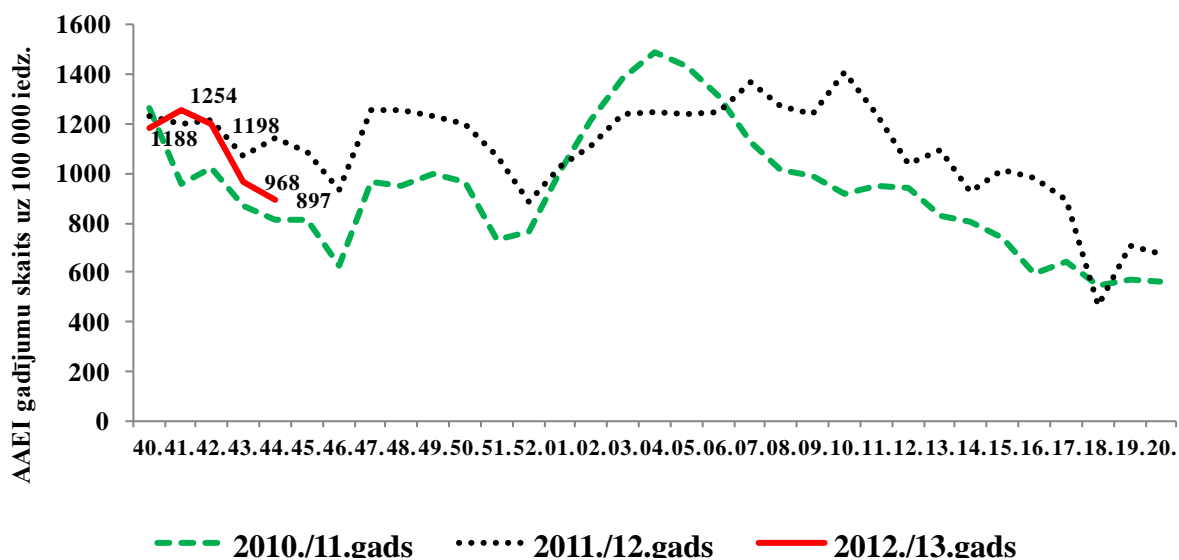
	Vecuma grupas	40.	41.	42.	43.	44.	Salīdzinot ar iepriekšējo nedēļu (%)
AAEI	Vidēji	1188,0	1253,5	1197,5	967,6	896,7	-7,3
	0-4	5940,4	6239,3	5784,2	5291,1	4951,3	-6,4
	5-14	4086,7	4504,3	4282,3	2980,4	3120,9	4,7
	15-64	656,2	695,6	699,3	554,0	504,1	-9,0
	65>	202,9	233,0	196,1	269,0	187,1	-30,4
Gripa	Vidēji	0,0	0,0	0,0	1,9	0,0	0,0
	0-4	0,0	0,0	0,0	0,0	0,0	0,0
	5-14	0,0	0,0	0,0	0,0	0,0	0,0
	15-64	0,0	0,0	0,0	2,8	0,0	0,0
	65>	0,0	0,0	0,0	0,0	0,0	0,0
Pneimonijas	Vidēji	27,6	32,6	30,2	27,3	24,7	-9,5
	0-4	132,9	132,8	75,9	113,8	20,7	-81,8
	5-14	32,3	107,8	21,5	64,6	47,3	-26,8
	15-64	21,0	21,7	34,2	18,5	19,4	5,0
	65>	17,9	5,7	5,6	16,8	35,1	108,7

*klīniski diagnosticētie gripas gadījumi monitoringā iesaistītajās iestādēs

Paziņoto pneimonijas gadījumu skaits 44.nedēļā bija par 9,5% mazāk nekā 43.nedēļā (vidēji 24,7 gadījumi uz 100 000 iedzīvotāju).

¹ Saslimstības līmenis nedēļas laikā tiek aprēķināts no pacientu skaita kas pirmo reizi sakarā ar aktuālo saslimšanas epizodi vērsušies pie ģimenes ārsta.

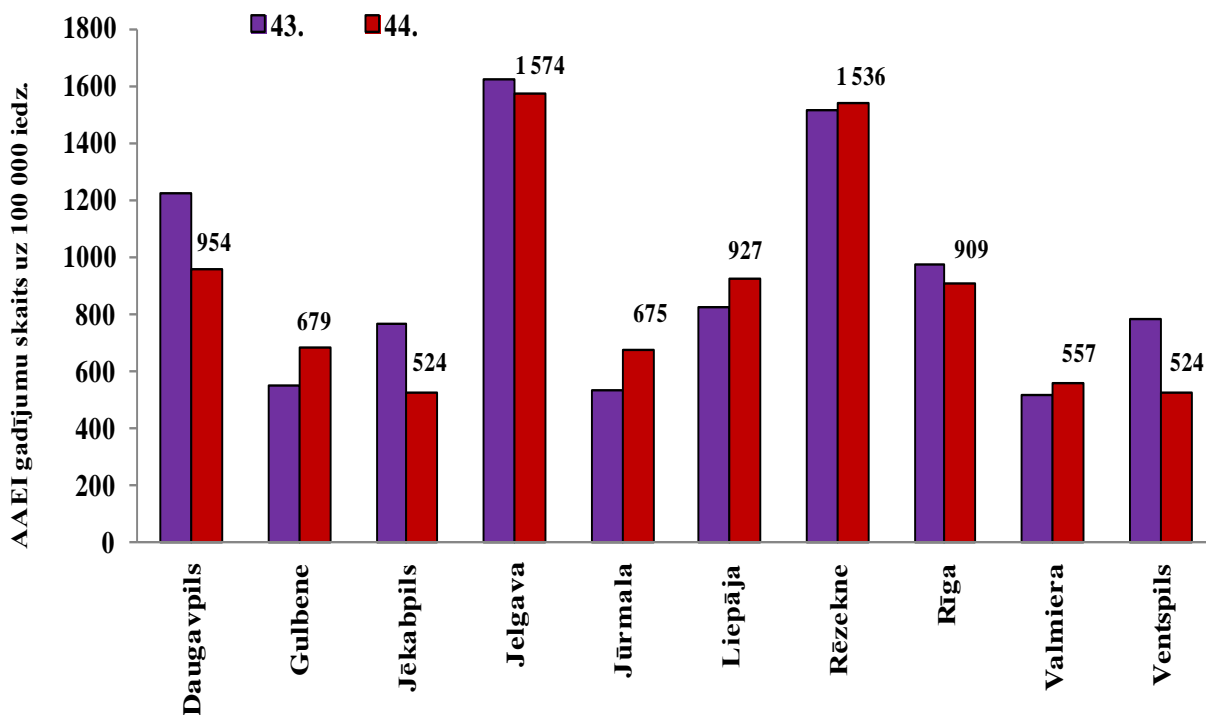
AAEI gadījumu skaita dinamika 2012-2013.gada sezonā



Vēršanās monitoringā iesaistītajās ambulatorajās iestādēs AAEI gadījumos 44.nedēļā turpināja samazināties un bija ievērojami zemāka nekā iepriekšējā gadā, taču nedaudz augstāka nekā 2010./11.gada atbilstošajā periodā.

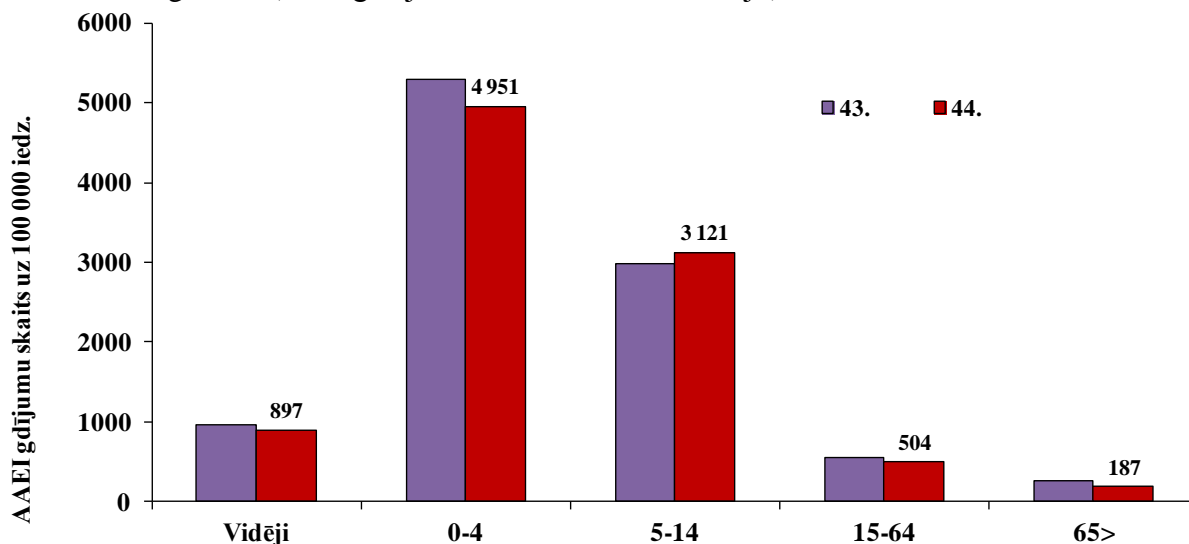
AAEI atsevišķās monitoringa teritorijās

Ambulatoro apmeklējumu skaits AAEI gadījumos pieaudzis piecās, un arī samazinājies piecās monitoringā iekļautajās teritorijās. Augstākā augšējo elpceļu infekciju intensitāte 44.nedēļā līdzīgi kā 43.nedēļā tika reģistrēta Jelgavā (1574 gadījumi uz 100 000 iedzīvotāju) un Rēzeknē (1536 gadījumi uz 100 000 iedzīvotāju), bet zemākā saslimstība reģistrēta Jēkabpilī, Valmierā un Ventspilī.



AAEI atsevišķās vecuma grupās

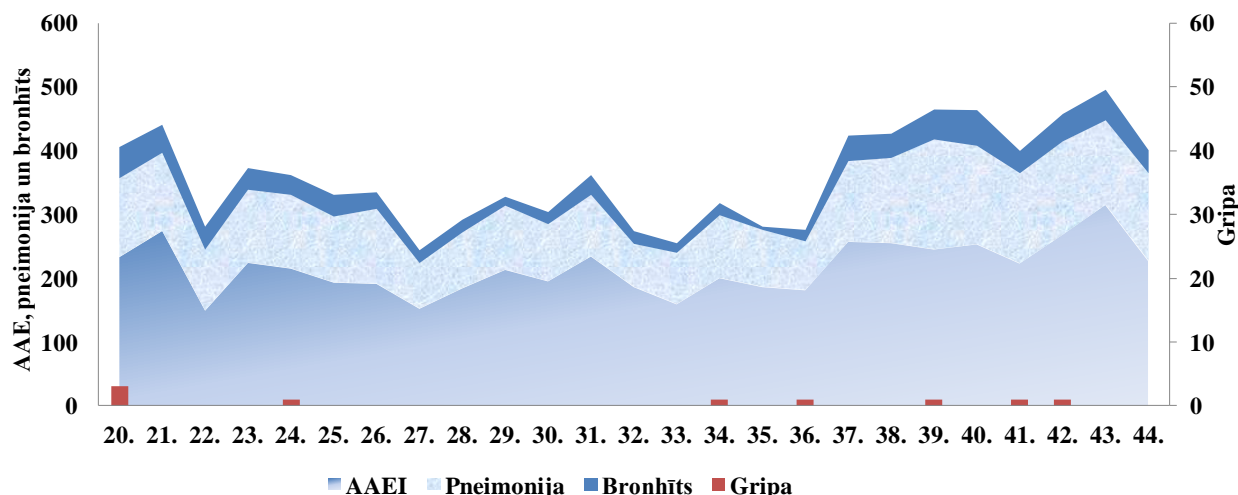
Vēršanās ambulatorajās iestādēs AAEI gadījumos 44.nedēļā palielinājusies vecuma grupā no 5 līdz 14 gadiem, bet visās pārējās vecuma grupās samazinājusies. Pati augstākā AAEI saslimstība reģistrēta vecuma grupā no 0 līdz 4 gadiem (4951 gadījums uz 100 000 iedzīvotāju) un no 5 līdz 14 gadiem (3121 gadījums uz 100 000 iedzīvotāju).



Neatliekamās medicīniskās palīdzības dienesta dati par hospitalizētajiem pacientiem

Saskaņā ar Neatliekamās medicīniskās palīdzības dienesta (NMPD) sniegtajiem datiem, 2012.gada 44.nedēļā pacienti ar diagnozi „gripa” netika hospitalizēti.

NMPD dati laika posmā no 2012.gada 20. līdz 44.nedēļai



Kopējais hospitalizēto pacientu skaits elpceļu infekciju gadījumos (gripa, AAEI, pneimoniya, bronhīts) 44.nedēļā salīdzinājumā ar 43.nedēļu samazinājies par 19%. AAEI gadījumu skaits samazinājies par 28%, bronhītu skaits - par 25%, bet pneimonijas gadījumu skaits pieaudzis par 4%.

Respiratoro vīrusu cirkulācija

2012.gada 44.nedēļā SIA „Rīgas austrumu klīniskās universitātes slimnīca” stacionāra „Latvijas Infektoloģijas centrs” laboratorijā izmeklēti 93 personu klīniskie paraugi - 12 jeb 12,9%

gadījumu konstatēti respiratoro vīrusu infekciju izraisītāji (43.nedēļā – 14 jeb 15,9%). Noteikti 12 elpceļu infekciju vīrusi - I tipa paragripa– 1, III tipa paragripa - 5, adenovīruss – 3, respiratori sincitiālais vīruss – 3.

Nedēļas	Izmeklēto paraugu skaits	A gripa	B gripa	Paragripa I	Paragripa II	Paragripa III	Paragripa IV	RSV	Adenovīrusi	hMPV	Positīvo paraugu skaits	Positīvo paraugu īpatsvars (%)	Gripa no izmeklēto paraugu skaita (%)	Gripa no pozitīvo paraugu skaita (%)	RSV no pozitīvo paraugu skaita (%)
40.	78	1		2							3	3,8	1,3	33,3	0
41.	83			1				3	2		6	7,2	0,0	0	50
42.	88			1		2			1		4	4,5	0,0	0	0
43.	88			1		1		6	5	1	14	15,9	0,0	0	42,9
44.	93			1		5		3	3		12	12,9	0,0	0	25
Kopā no 40. līdz 44.nedēļai	430	1	0	6	0	8	0	12	11	1	39	9,1	0,2	2,6	30,8

Vispārējās izglītības iestāžu apmeklējums

Vispārējās izglītības iestādēs 44.nedēļā bijis brīvlaiks. Iepriekšējā 43.nedēļā, skolas apmeklējuši vidēji 91,8% no visiem skolēniem.

Monitoringa pilsētas /nedēļas	Daugavpils	Gulbene	Jekabpils	Jelgava	Jūrmala	Liepāja	Rēzekne	Rīga	Valmiera	Ventspils	Vidēji
40.	94,5	90,8	91,1	93,8	94,6	93,0	93,5	89,3	0,0	92,5	89,2
41.	84,2	90,8	95,7	94,3	93,9	92,8	91,3	91,8	92,6	92,7	92,1
42.	93,4	92,9	95,7	94,2	93,5	93,5	92,3	92,7	93,3	93,8	93,3
43.	93,2	93,2	95,3	94,4	93,8	76,3	89,5	92,4	94,5	92,9	91,8
44.	Brīvlaiks										

Pirmsskolas izglītības iestāžu apmeklējums

Pirmsskolas izglītības iestādēs 44.nedēļā apmeklējuši vidēji 62,5% reģistrēto bērnu. Salīdzinot ar 43.nedēļu, apmeklētības līmenis ievērojami samazinājies - par 7,3%.

Monitoringa pilsētas /nedēļas	Daugavpils	Gulbene	Jekabpils	Jelgava	Jūrmala	Liepāja	Rēzekne	Rīga	Valmiera	Ventspils	Vidēji
40.	72,9	69,7	55,1	76,3	68,0	75,2	81,3	66,1	0,0	73,2	68,6
41.	66,9	71,0	53,1	75,1	62,0	73,1	76,9	68,7	79,8	71,9	68,9
42.	69,1	67,5	53,1	75,5	63,1	70,1	70,4	71,2	69,4	72,4	69,3
43.	70,9	71,0	51,1	81,7	65,2	76,1	76,3	68,8	70,2	72,5	69,8
44.	64,9	58,4	45,1	63,0	56,5	66,5	61,4	63,9	68,5	65,7	62,5
Salīdzinājumā ar 43.nedēļu	-6,0	-12,6	-6,0	-18,7	-8,7	-9,5	-15,0	-4,9	-1,6	-6,8	-7,3

Apmeklētība samazinājusies visās monitoringa pilsētās, taču viszemākā pirmsskolas izglītības iestāžu apmeklētība 44.nedēļā joprojām tika reģistrēta Jēkabpilī (45,1%) un Jūrmalā (56,5%).

Secinājumi

2012.gada 44.nedēļā monitoringā iekļautajās ambulatorajās iestādēs gripas gadījumi netika reģistrēti. Gripas aktivitāte Latvijā, līdzīgi kā citās Eiropas valstīs, pašlaik ir zema. Apmeklējumu skaits citu akūto augšējo elpceļu infekciju gadījumos ir samazinājies, taču līdzīgs iepriekšējo gadu rādītājiem šajā laika periodā.

Situācija PVO Eiropas reģiona valstīs 43.nedēļā

(http://www.euroflu.org/cgi-files/bulletin_v2.cgi)

PVO Eiropas reģiona valstīs, kuras sniegušas informāciju par gripas izplatību (38 valstis), tā ir zema. Sporādiska gripas izplatība novērota astoņās valstīs. Divas valstis ziņojušas par gripas aktivitātes samazināšanos, četrās valstīs tā pieaugusi, bet 32 valstīs tā palikusi nemainīga.

Uzraudzības tīkla ietvaros 43.nedēļā tika izmeklēti 465 paraugi, no tiem tikai 1 (0,2%) bija pozitīvs uz gripas vīrusiem – *A(H3)* tipa gripas vīruss. Ārpus uzraudzības tīkla noteikti 26 gripas vīrusi: 10 *B* tipa gripas vīrusi un 16 *A* tipa (no tiem 9 bija tipēti: 3 *A(H3)* un 6 *A(H1)pdm09*).

Kopā 43.nedēļā noteikti 27 gripas vīrusi -10 gadījumos *B* un 17 *A* tipa gripas vīrusi.

Par SARI gadījumiem ziņojušas 7 valstis – Armēnija, Baltkrievija, Gruzija, Kazahstāna, Kirgizstāna, Krievijas Federācija un Ukraina. Visi 85 paraugi no pacientiem SARI gadījumos bijuši negatīvi uz gripas vīrusiem.

Kopš 40. nedēļas pavisam noteikti 128 gripas vīrusi: 89 (70%) *A* tipa gripa un 39 (30%) *B* tipa gripa. No *A* tipa gripas vīrusiem 51 tipēts: 23(45%) kā *A(H3)* un 28 kā *A(H1)pdm09*.

PVO par gripas izplatību pasaulē 2012.gada 26.oktobrī

(http://www.who.int/influenza/surveillance_monitoring/updates/latest_update_GIP_surveillance/en/index.html)

Vairākas ziemeļu mērenā klimata zonas valstis ziņojušas par sporādisku gripas ģeogrāfisko izplatību, taču gripas aktivitāte joprojām ir bijusi ļoti zema.

Kopš ASV skolās ir sācies jaunais mācību gads, jauni *A(H3N2)v* gripas vīrusa gadījumi vairs nav reģistrēti.

Vairākās tropu klimatiskās zonas valstīs pēdējās nedēļās ievērojami pieaugusi gripas vīrusu izplatība – Nikaragvā un Kostarikā Amerikā visbiežāk noteikts *B* tipa gripas vīruss, savukārt Šrilankā, Nepālā un Taizemē Āzijā, *A(H1N1)pdm09* vīruss noteikts salīdzinoši biežāk nekā *B* tipa gripas vīruss.

Subsahāras Āfrikas rietumu (Senegāla un Kotdivuāra) un Centrālāfrikas (Kamerūna) valstis ziņojušas par pieaugošu gripas vīrusu izplatību, galvenokārt *A(H3N2)*.

Lielākajā daļā dienvidu puslodes mērenā klimata zonas valstīs gripas aktivitāte pašlaik ir bijusi starpsezonu līmenī.

Materiālu sagatavoja SLIMĪBU PROFILAKSES UN KONTROLES CENTRA Infekcijas slimību riska analīzes un profilakses departamenta Infekcijas slimību uzraudzības un imunizācijas nodaļas epidemioloģe R.Nikiforova un sabiedrības veselības analītiķe K.Pulmane.

2012.-2013.gada AAEI un gripas monitoringa 2012.gada 44.nedēļā datus sniedza:

- 67 primārās veselības aprūpes ārsti (reģistrēto pacientu skaits 102 630– 5% no Latvijas iedzīvotāju skaita)
 - 11 stacionārās ārstniecības iestādes
 - 35 skolas
 - 35 pirmsskolas izglītības iestādes
- Izmantoti SIA Rīgas Austrumu klīniskās universitātes slimnīcas (RAKUS) stacionāra „Latvijas Infektoloģijas centrs” (LIC) laboratorijas dati.

Pateicamies visiem monitoringa dalībniekiem par laikus un precīzi sniegto informāciju.

Datu pārpublicēšanas un citēšanas gadījumā atsauce uz Slimību profilakses un kontroles centra “Epidemioloģijas biļetenu” ir obligāta.