



LATVIJAS REPUBLIKAS VESELĪBAS MINISTRIJA

SLIMĪBU PROFILAKSES UN KONTROLES CENTRS

Dunties iela 22, Rīga, LV-1005 • Tālr. 67501590 • Fakss 67501591 • E-pasts: info@spkc.gov.lv • Reģ. Nr. 90009756700

EPIDEMIOLOĢIJAS BIĻETENS

Nr. 38 (1259)

2012.gada 23.oktobrī

Pārskats par akūtu augšējo elpceļu infekciju (AAEI) un gripas* izplatību 2012. gada 42.nedēļā Latvijā

2012.gada 42.nedēļā monitoringa ambulatorajās un stacionārajās iestādēs nebija reģistrēts neviens saslimšanas gadījums ar gripu.

Vērsušos skaits ar citām AAEI monitoringa ambulatorajās iestādēs (67 ambulatorās prakses ārsti) 42.nedēļā samazinājās par 4,5% un bija vidēji 1197,5 gadījumi uz 100 000 iedzīvotājiem (41.nedēļā -1235,5 gadījumi uz 100 000 iedzīvotājiem).

Pacientu vēršanās pie ārsta ar AAEI, gripu un pneimoniju vidēji uz 100 000 iedzīvotājiem¹

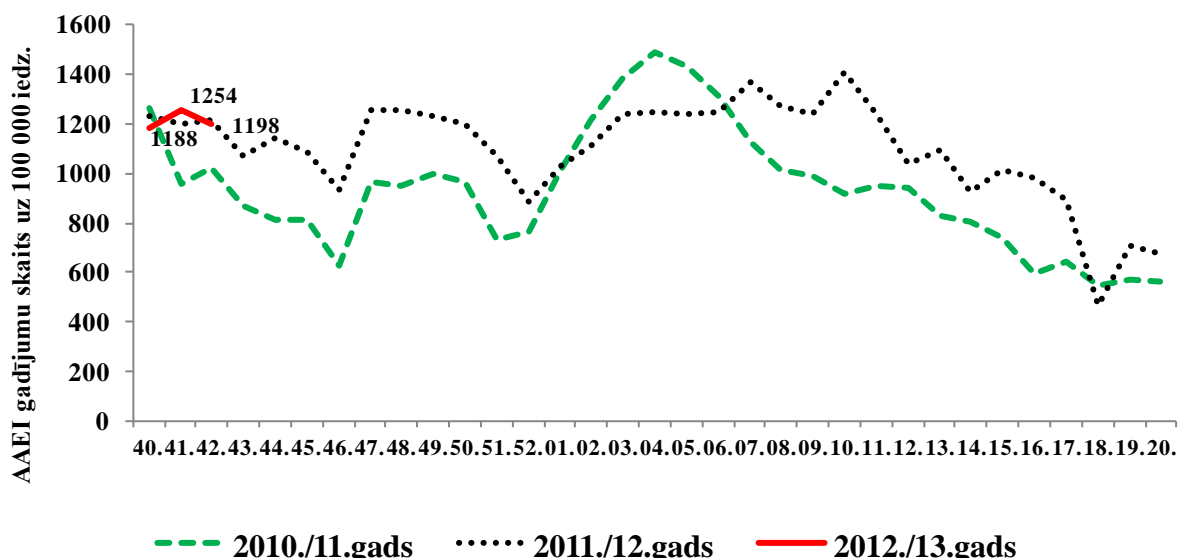
	Vecuma grupas	40.	41.	42.	Salīdzinot ar iepriekšējo nedēļu (%)
AAEI	Vidēji	1188,0	1253,5	1197,5	-4,5
	0-4	5940,4	6239,3	5784,2	-7,3
	5-14	4086,7	4504,3	4282,3	-4,9
	15-64	656,2	695,6	699,3	0,5
	65>	202,9	233,0	196,1	-15,8
Gripa	Vidēji	0,0	0,0	0,0	#DIV/0!
	0-4	0,0	0,0	0,0	#DIV/0!
	5-14	0,0	0,0	0,0	#DIV/0!
	15-64	0,0	0,0	0,0	#DIV/0!
	65>	0,0	0,0	0,0	#DIV/0!
Pneimonijas	Vidēji	27,6	32,6	30,2	-7,4
	0-4	132,9	132,8	75,9	-42,9
	5-14	32,3	107,8	21,5	-80,0
	15-64	21,0	21,7	34,2	57,2
	65>	17,9	5,7	5,6	-1,4

*klīniski apstiprināti gripas gadījumi monitoringa iestādēs

Ar pneimoniju ambulatorajās iestādēs 42.nedēļā vēršanās par 7,4% pacientu mazāk nekā 41.nedēļā, kopumā 30,2 gadījumi uz 100 000 iedzīvotājiem.

¹ Saslimstības līmenis, vai vēršanās pēc medicīniskas palīdzības nedēļas laikā tiek aprēķināta pamatojoties uz pacientu skaitu, kas pirmo reizi sakarā ar patreizējo saslimšanas epizodi vērsušies pēc medicīniskās palīdzības pie ģimenes ārsta.

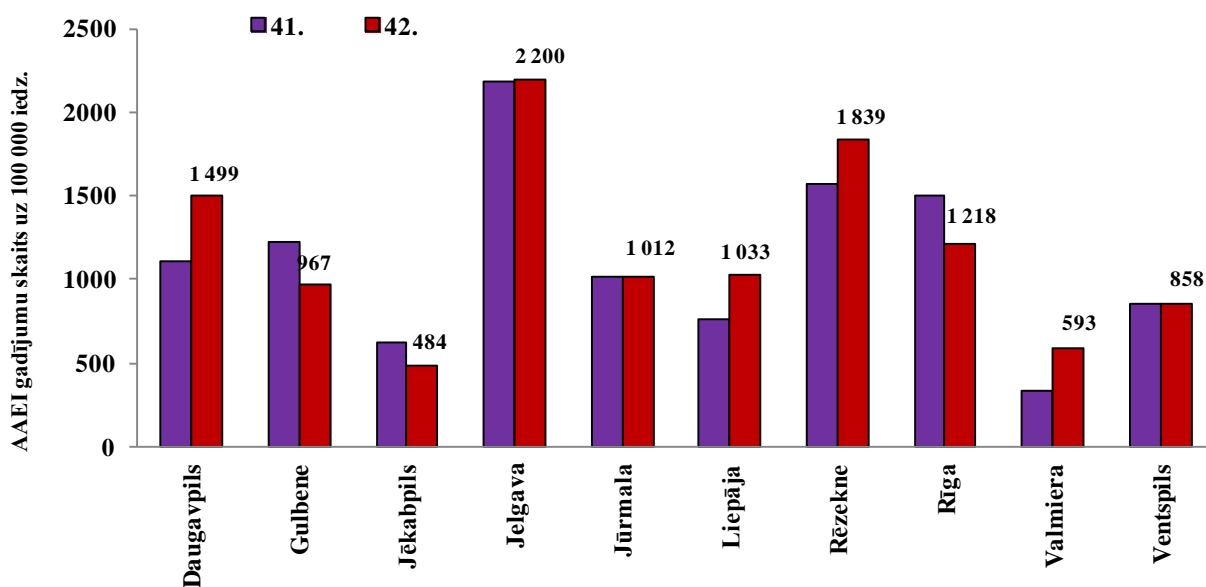
Vēršanās ambulatorajās iestādēs ar AAEI 2012-2013.gada sezonā



Vēršanās pēc palīdzības ar akūtām augšējo elpceļu infekcijām ambulatorajās monitoringa iestādēs 2012.gada 42.nedēļā, salīdzinājumā ar iepriekšējo nedēļu, nedaudz samazinājās - par 4,5% (1198,5 gadījumi uz 100 000 iedz.). AAEI izplatības līmenis 42.nedēļā bija līdzīgs iepriekšējās sezonās rādītājiem šajā laika periodā.

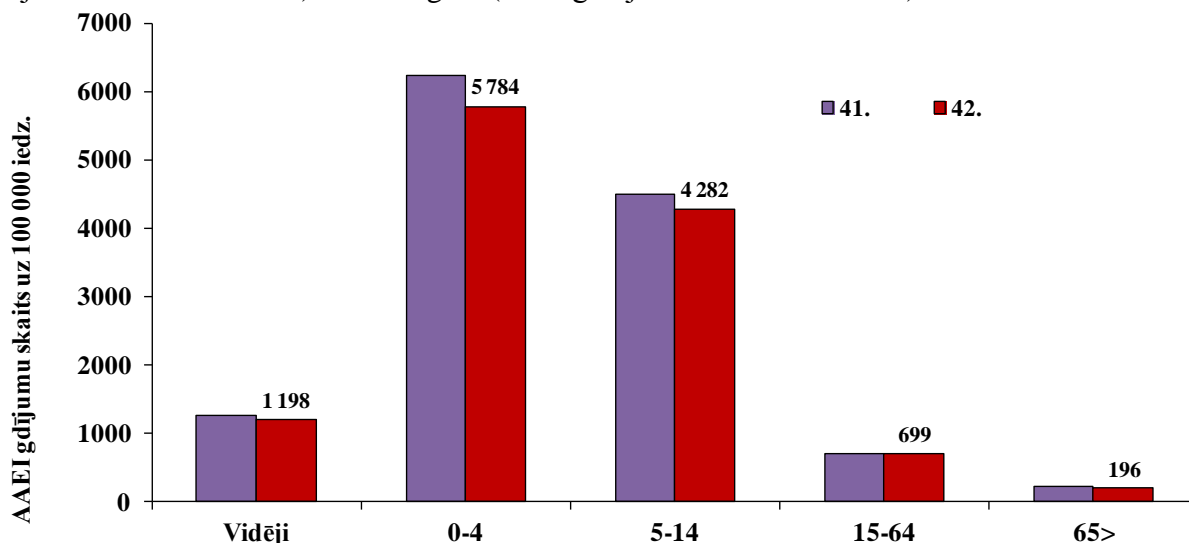
AAEI atsevišķās monitoringa teritorijās

Ar AAEI ambulatorajās monitoringa iestādēs vērsušos pacientu skaits pieauga sešās un samazinājās četrās monitoringa teritorijās. Augstākā saslimstība 42.nedēļā tika reģistrēta Jelgavā (2200 gadījumi uz 100 000 iedz.) un Rēzeknē (1839 gadījumi uz 100 000 iedz.). Straujākais saslimstības pieaugums tika reģistrēts Valmierā (par 76,9%), Liepājā (35,4%) un Daugavpilī (par 34,7%). Zemākā saslimstība reģistrēta Jēkabpilī un Valmierā.



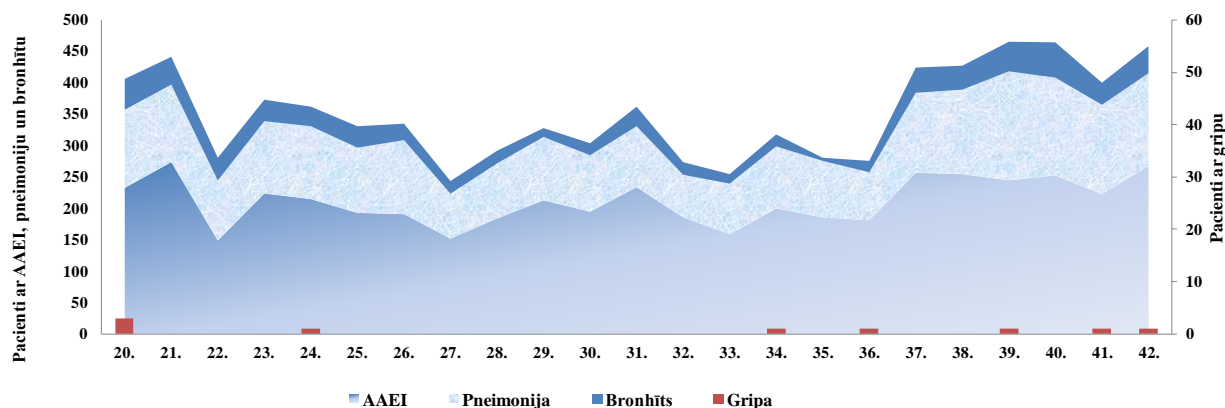
AAEI atsevišķās vecuma grupās

Saslimstība ar AAEI 42.nedēļā samazinājās visās vecuma grupās, izņemot 15-64gadi, kur palika gandrīz nemainīga. Augstākā saslimstība tika reģistrēta vecuma grupā 0 - 4 gadi (5784 gadījumi uz 100 000 iedz.) un 5-14 gadi (4282 gadījumi uz 100 000 iedz.).



NMPD dati par hospitalizētiem pacientiem no 2012.gada 20. līdz 2012.gada 42.nedēļai

Saskaņā ar Neatliekamās medicīniskās palīdzības dienesta (NMPD) sniegtajiem datiem, 2012.gada 42.nedēļā hospitalizēts viens pacients ar diagnozi „Gripa” vecuma grupā 15-64 gadi.



Kopējais hospitalizēto pacientu skaits ar elpceļu infekcijām (gripa, AAEI, pneimonija un bronhīts), kam sniegta neatliekamā medicīniskā palīdzība un veikta hospitalizācija 42.nedēļā, salīdzinājumā ar 41.nedēļu, pieaudzis par 14%.

Vispārējās izglītības iestāžu apmeklējums

Vispārējās izglītības iestādes 42.nedēļā apmeklēja vidēji 93,3% skolēnu – par 1,3% vairāk nekā 41.nedēļā (92,1%). Zemākā apmeklētība tika reģistrēta Rēzeknē, kur vispārējās izglītības iestādes apmeklēja 92,3% reģistrēto skolēnu, savukārt augstākā apmeklētība reģistrēta Jēkabpilī (95,7%). Vispārējās izglītības iestāžu apmeklētība samazinājās divās un pieauga septiņās monitoringa pilsētās, taču Jēkabpilī tā palika nemainīga.

Monitoringa pilsētas /nedēļas	Daugavpils	Gulbene	Jēkabpils	Jelgava	Jūrmala	Liepāja	Rēzekne	Rīga	Valmiera	Ventspils	Vidēji
40.	94,5	90,8	91,1	93,8	94,6	93,0	93,5	89,3	0,0	92,5	89,2
41.	84,2	90,8	95,7	94,3	93,9	92,8	91,3	91,8	92,6	92,7	92,1
42.	93,4	92,9	95,7	94,2	93,5	93,5	92,3	92,7	93,3	93,8	93,3
Salīdzinājumā ar 41.nedēļu	9,2	2,1	0,0	-0,1	-0,4	0,7	0,9	0,9	0,6	1,1	1,3

Pirmsskolas izglītības iestāžu apmeklējums

Pirmsskolas izglītības iestādes 42.nedēļā apmeklēja vidēji 69,3% reģistrēto bērnu. Salīdzinot ar 41.nedēļu, apmeklētības līmenis nedaudz pieauga (par 0,4%). Viszemākā pirmsskolas izglītības iestāžu apmeklētība 42.nedēļā, tāpat kā 41.nedēļā, tika reģistrēta Jēkabpilī (53,1%) un Jūrmalā (63,1%). Pirmsskolas izglītības iestāžu apmeklētība samazinājās četrās un pieauga piecās monitoringa pilsētās, taču Jēkabpilī tā palika nemainīga. Visstraujāk apmeklētība samazinājās Valmierā (par 10,5%).

Monitoringa pilsētas /nedēļas	Daugavpils	Gulbene	Jēkabpils	Jelgava	Jūrmala	Liepāja	Rēzekne	Rīga	Valmiera	Ventspils	Vidēji
40.	72,9	69,7	55,1	76,3	68,0	75,2	81,3	66,1	0,0	73,2	68,6
41.	66,9	71,0	53,1	75,1	62,0	73,1	76,9	68,7	79,8	71,9	68,9
41.	69,1	67,5	53,1	75,5	63,1	70,1	70,4	71,2	69,4	72,4	69,3
Salīdzinājumā ar 41.nedēļu	2,2	-3,5	0,0	0,4	1,1	-3,0	-6,5	2,6	-10,5	0,5	0,4

Respiratoro vīrusu cirkulācija

2012.gada 42.nedēļā SIA „Rīgas austrumu klīniskās universitātes slimnīca” stacionāra „Latvijas Infektoloģijas centrs” laboratorijā izmeklēti 88 personu klīniskie paraugi, no tiem 4 (4,5%) bija konstatēti respiratoro vīrusu infekciju izraisītāji (41.nedēļā – 6 vai 7,2%). Noteikti 4 elpceļu infekciju vīrusi: paragripa I tipa – 1, paragripa III tipa - 2, adenovīruss - 1. 2012.gada 40.nedēļā noteikts pirmais šajā sezonā gripas vīruss - A tipa gripas vīruss. Ir zināms, ka pacients, kurai laboratoriski apstiprināta gripas infekcija, īsi pirms saslimšanas atgriezies no ceļojuma Ķīnā (ievestais gadījums).

Nedēļas	Izmeklēto paraugu skaits	A gripa	B gripa	Paragripa I	Paragripa II	Paragripa III	Paragripa IV	RSV	Adenovīrusi	hMPV	Pozitīvo paraugu skaits	Pozitīvo paraugu īpatsvars (%)	Gripa no izmeklēto paraugu skaita (%)	Gripa no pozitīvo paraugu skaita (%)	RSV no pozitīvo paraugu skaita (%)
40.	78	1		2							3	3,8	1,3	33,3	0
41.	83			1				3	2		6	7,2	0,0	0	50
42.	88			1		2			1		4	4,5	0,0	0	0
Kopā no 40. līdz 42.nedēļai	249	1	0	4	0	2	0	3	3	0	13	5,2	0,4	7,7	23,1

Secinājumi

2012.gada 42.nedēļā ambulatorajās monitoringa iestādēs gripas gadījumi netika reģistrēti. Vēršanās pēc palīdzības ar akūtām augšējo elpceļu infekcijām ir līdzīga iepriekšējo gadu rādītājiem šajā laika periodā. Gripas vīrusu izplatība Latvijā netiek novērota.

Situācija PVO Eiropas reģiona valstīs 41.nedēļā

(http://www.euroflu.org/cgi-files/bulletin_v2.cgi)

PVO Eiropas reģiona valstis, kas sniedza informāciju par gripas intensitāti (35 valstis), ziņoja, ka tā ir zema, turklāt sporādiska gripas izplatība tika novērota 4 valstīs.

Uzraudzības tīkla ietvaros 41.nedēļā tika izmeklēti 386 paraugi, no tiem 3 (0,8%) bija pozitīvi uz gripas vīrusiem – noteikti 2 *A tipa* gripas vīrusi netipēti un 1 *A/H3N2*. Ārpus uzraudzības tīkla no 3631 parauga noteikti 18 (0,5%) gripas vīrusi: 8 *B tipa* gripas vīrusi un 10 *A tipa* (no tiem 6 netipēti un 4 *A/H3*).

Kopā 41.nedēļā noteikts 21 gripas vīruss - 8 *B tipa* un 13 *A tipa* (8 netipēti un 5 *A/H3*).

Par SARI gadījumiem ziņoja 5 valstis – Armēnija, Gruzija, Kazahstāna, Krievija un Ukraina; visi 36 paraugi no SARI pacientiem bija negatīvi uz gripas vīrusiem.

Kopš 21. nedēļas pavisam noteikti 576 gripas vīrusi: 273 (47,4%) *A tipa* gripa un 303 (52,6%) *B tipa* gripa. No *A tipa* gripas vīrusiem 150 (54,9%) tipēti: 14 kā *A(H1N1)pdm09* un 136 kā *A(H3N2)*.

PVO par gripas izplatību pasaulē 2012.gada 12.oktobrī

(http://www.who.int/influenza/surveillance_monitoring/updates/latest_update_GIP_surveillance/en/index.html)

- Ziemeļu mērenā klimata zonā gripas izplatība vēl nav sākusies.
- Tropu klimatiskajos rajonos lielākā daļa valstu ziņo par zemu gripas aktivitāti vai samazināšanās tendencēm. Izņēmumi ir Kosta Rika Amerikā un Indija; Nepāla, Laosas TDR un Taimzeme Āzijā.
- Ziņots par noteikto gripas vīrusu skaita pieaugumu Subsahāras Āfrikā, Kamerūnā.
- Dati liecina, ka gripas sezona dienviņu puslodē mērenā klimata zonā tuvojas beigām.

Vakcīnas sastāvs 2012.-2013.gada sezonai Ziemeļu puslodē:

A/California/7/2009 (H1N1)pdm09 - līdzīgs,

A/Victoria/361/2011 (H3N2) – līdzīgs,

B/Wisconsin/1/2010 - līdzīgs vīruss.

Materiālu sagatavoja: SLIMĪBU PROFILAKSES UN KONTROLES CENTRA Infekcijas slimību riska analīzes un profilakses departamenta Infekcijas slimību uzraudzības un imunizācijas nodaļas epidemioloģe R.Nikiforova un sabiedrības veselības analītiķe K.Pulmane.

2012.-2013.gada AAEI un gripas monitoringa 2012.gada 42.nedēļā datus sniedza:

- 67 primārās veselības aprūpes ārsti (reģistrēto pacientu skaits 102 630– 5% no Latvijas iedzīvotāju skaita)
- 11 stacionārās ārstniecības iestādes
- 33 skolas
- 35 pirmsskolas izglītības iestādes

Izmantoti SIA Rīgas Austrumu klīniskās universitātes slimnīcas (RAKUS) stacionāra „Latvijas Infektoloģijas centrs” (LIC) laboratorijas dati.

Pateicamies visiem monitoringa dalībniekiem par savlaicīgi un precīzi sniegtu informāciju.

Datu pārpublicēšana un citēšana – atsauce uz Slimību profilakses un kontroles centra “Epidemioloģijas biļetenu” ir obligāta.