



LATVIJAS REPUBLIKAS VESELĪBAS MINISTRIJA

SLIMĪBU PROFILAKSES UN KONTROLES CENTRS

Duntes iela 22, Rīga, LV-1005 • Tālr. 67501590 • Fakss 67501591 • E-pasts: info@spkc.gov.lv • Reģ. Nr. 90009756700

EPIDEMIOLOĢIJAS BIĻETENS

Nr. 37 (1258)

2012.gada 18.oktobrī

Pārskats par akūtu augšējo elpceļu infekciju (AAEI) un gripas* izplatību 2012. gada 40.un 41.nedēļā Latvijā

2012.gada 40.un 41.nedēļā monitoringa ambulatorajās un stacionārajās iestādēs nebija reģistrēts neviens saslimšanas gadījums ar gripu.

Saslimstība ar citām AAEI 41.nedēļā pieauga par 5,5% un bija vidēji 1253,5 gadījumi uz 100 000 iedzīvotājiem (40.nedēļā -1188 uz 100 000 iedzīvotājiem).

Pacientu vēršanās pie ārsta ar AAEI, gripu un pneimoniju vidēji uz 100 000 iedzīvotājiem¹

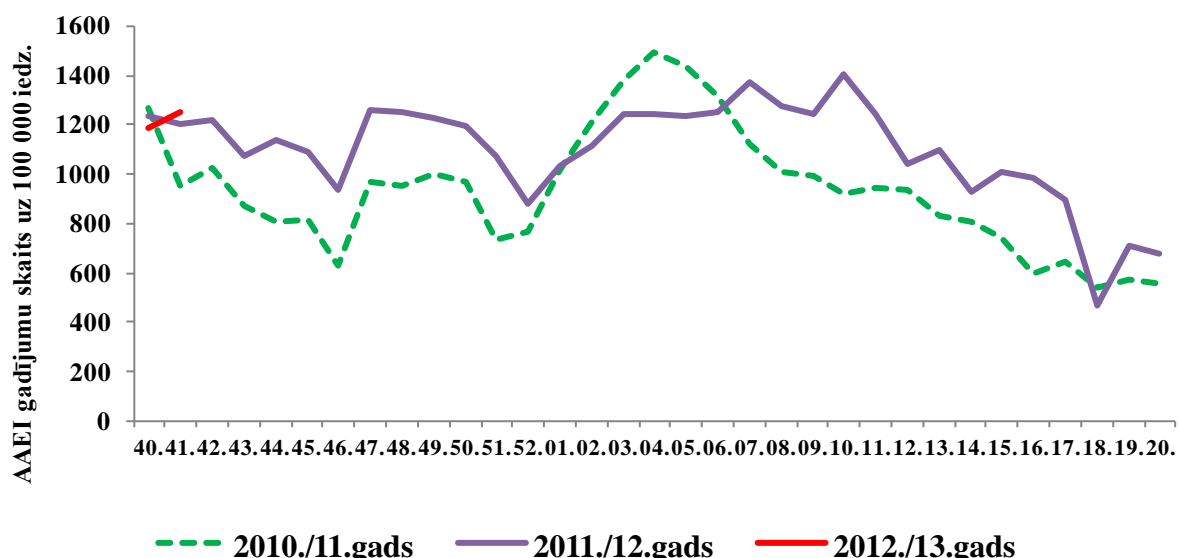
	Vecuma grupas	40.	41.	Salīdzinot ar iepriekšējo nedēļu (%)
AAEI	Vidēji	1188,0	1253,5	5,5
	0-4	5940,4	6239,3	5,0
	5-14	4086,7	4504,3	10,2
	15-64	656,2	695,6	6,0
	65>	202,9	233,0	14,8
Gripa	Vidēji	0,0	0,0	#DIV/0!
	0-4	0,0	0,0	#DIV/0!
	5-14	0,0	0,0	#DIV/0!
	15-64	0,0	0,0	#DIV/0!
	65>	0,0	0,0	#DIV/0!
Pneimonijas	Vidēji	27,6	32,6	18,3
	0-4	132,9	132,8	-0,1
	5-14	32,3	107,8	233,1
	15-64	21,0	21,7	3,4
	65>	17,9	5,7	-68,3

*klīniski apstiprināti gripas gadījumi monitoringa iestādēs

Ar pneimoniju ambulatorajās iestādēs 41.nedēļā vērsās par 18,3% vairāk pacientu nekā 40.nedēļā, kopumā 32,6 gadījumi uz 100 000 iedzīvotājiem.

¹ Saslimstības līmenis, vai vēršanās pēc medicīniskas palīdzības nedēļas laikā tiek aprēķināta pamatojoties uz pacientu skaitu, kas pirmo reizi sakarā ar patreizējo saslimšanas epizodi vērsušies pēc medicīniskās palīdzības pie ģimenes ārsta.

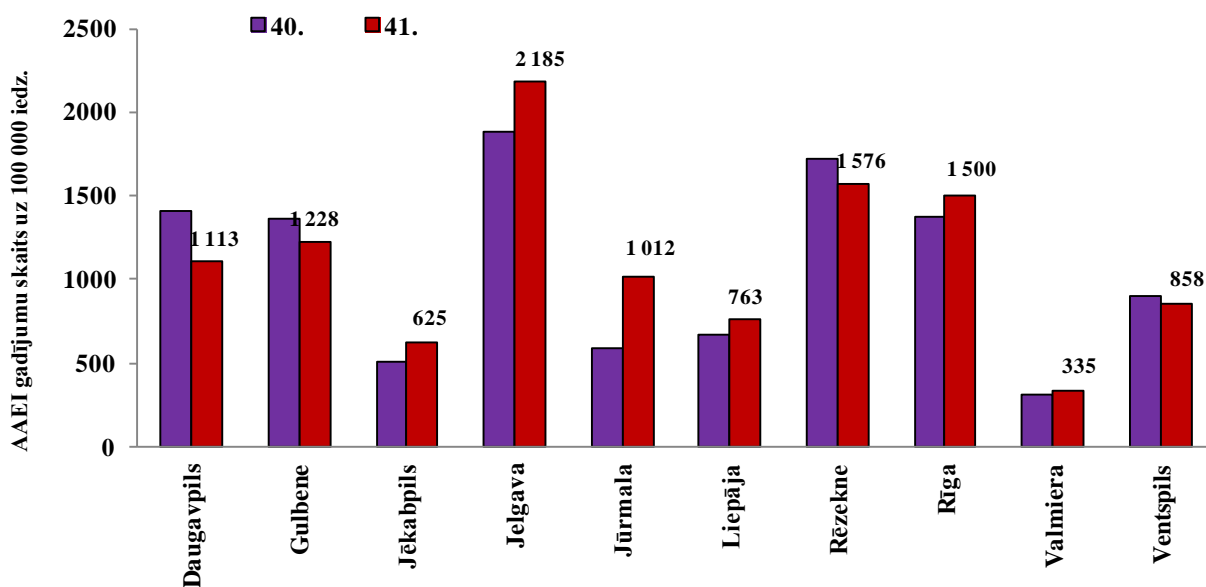
Vēršanās ambulatorajās iestādēs ar AAEI 2012-2013.gada sezonā



Vēršanās pēc palīdzības ar akūtām augšējo elpceļu infekcijām ambulatorajās monitoringa iestādēs 2012.gada 41.nedēļā, salīdzinājumā ar iepriekšējo nedēļu, nedaudz pieauga - par 5,5% (1253,5 gadījumi uz 100 000 iedz.). AAEI izplatības līmenis 40.nedēļā bija zemāks, savukārt 41.nedēļā tas bija augstāks nekā pēdējās divās sezonās šajā laika periodā.

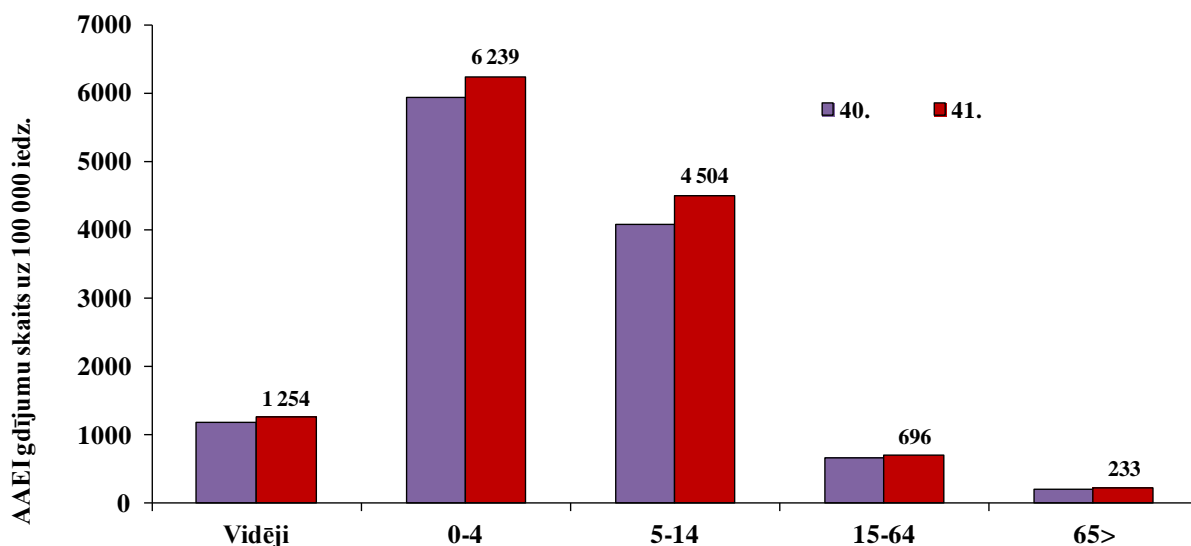
AAEI atsevišķās monitoringa teritorijās

Ar AAEI ambulatorajās monitoringa iestādēs vērsušos pacientu skaits samazinājās četrās un pieauga sešās monitoringa teritorijās. Augstākā saslimstība (2185 gadījumi uz 100 000 iedz.) 41.nedēļā tika reģistrēta Jelgavā, taču straujākais saslimstības pieaugums tika reģistrēts Jūrmalā (par 71,4%). Zemākā saslimstība, tāpat kā 40.nedēļā, reģistrēta Valmierā (335 gadījumi uz 100 000 iedz.).



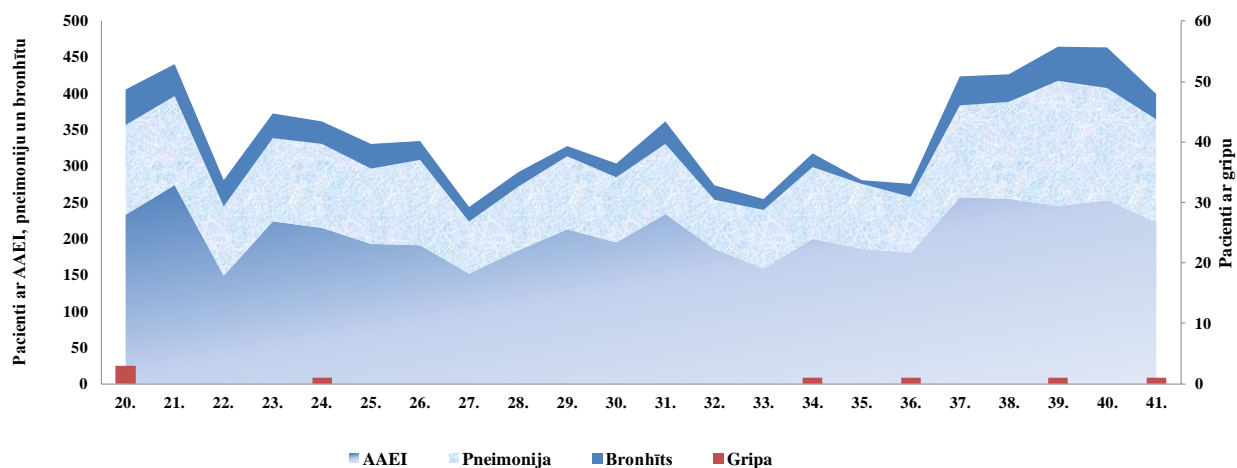
AAEI atsevišķās vecuma grupās

Saslimstība ar AAEI 41.nedēļā pieauga visās vecuma grupās. Augstākā saslimstība tika reģistrēta vecuma grupā 0 - 4 gadi (6239 gadījumi uz 100 000 iedz.) un 5-14 gadi (4504 gadījumi uz 100 000 iedz.). Salīdzinājumā ar 40.nedēļā reģistrētajiem datiem, visstraujāk saslimstība pieauga vecuma grupā 65>gadi (par 14,8%).



NMPD dati par hospitalizētiem pacientiem no 2012.gada 20. līdz 2012.gada 41.nedēļai

Saskaņā ar Neatliekamās medicīniskās palīdzības dienesta (NMPD) sniegtajiem datiem, 2012.gada 41.nedēļā hospitalizēts viens pacients ar diagnozi „Gripa” vecuma grupā 15-64 gadi.



Kopējais hospitalizēto pacientu skaits ar elpceļu infekcijām (gripa, AAEI, pneimonija un bronhīts), kam sniegta neatliekamā medicīniskā palīdzība un veikta hospitalizācija 41.nedēļā, salīdzinājumā ar 40.nedēļi, samazinājies par 14%.

Vispārējās izglītības iestāžu apmeklējums

Vispārējās izglītības iestādes 41.nedēļā apmeklēja vidēji 92,1% skolēnu – par 2,8% vairāk nekā 40.nedēļā (89,2%). Zemākā apmeklētība tika reģistrēta Daugavpilī, kur vispārējās izglītības iestādes apmeklēja 84,2% reģistrēto skolēnu, turklāt šajā pilsētā arī visstraujāk samazinājās apmeklētība (par 10,3%). Apmeklētība samazinājās četrās un pieauga piecās monitoringa pilsētās, taču Gulbenē tā palika nemainīga.

Monitoringa pilsētas /nedēļas	Daugavpils	Gulbene	Jēkabpils	Jelgava	Jūrmala	Liepāja	Rēzekne	Rīga	Valmiera	Ventspils	Vidēji
40.	94,5	90,8	91,1	93,8	94,6	93,0	93,5	89,3	0,0	92,5	89,2
41.	84,2	90,8	95,7	94,3	93,9	92,8	91,3	91,8	92,6	92,7	92,1
Salīdzinājumā ar 40.nedēļu	-10,3	0,0	4,6	0,5	-0,7	-0,2	-2,2	2,5	92,6	0,2	2,8

Pirmsskolas izglītības iestāžu apmeklējums

Pirmsskolas izglītības iestādes 41.nedēļā apmeklēja vidēji 68,9% reģistrēto bērnu. Salīdzinot ar 40.nedēļu, apmeklētības līmenis būtiski nav mainījies. Viszemākā pirmsskolas izglītības iestāžu apmeklētība 41.nedēļā tika reģistrēta Jēkabpilī (53,1%) un Jūrmalā (62,0%). Pirmsskolas izglītības iestāžu apmeklētība samazinājās septiņās un pieauga trijās monitoringa pilsētās. Visstraujāk apmeklētība samazinājās Jūrmalā un Daugavpilī (par 6,0%).

Monitoringa pilsētas /nedēļas	Daugavpils	Gulbene	Jēkabpils	Jelgava	Jūrmala	Liepāja	Rēzekne	Rīga	Valmiera	Ventspils	Vidēji
40.	72,9	69,7	55,1	76,3	68,0	75,2	81,3	66,1	0,0	73,2	68,6
41.	66,9	71,0	53,1	75,1	62,0	73,1	76,9	68,7	79,8	71,9	68,9
Salīdzinājumā ar 40.nedēļu	-6,0	1,3	-2,0	-1,2	-6,0	-2,1	-4,4	2,5	79,8	-1,3	0,3

Respiratoro vīrusu cirkulācija

2012.gada 41.nedēļā SIA „Rīgas austrumu klīniskās universitātes slimnīca” stacionāra „Latvijas Infektoloģijas centrs” laboratorijā izmeklēti 83 personu klīniskie paraugi, no tiem 6 (7,2%) bija konstatēti respiratoro vīrusu infekciju izraisītāji (40.nedēļā – 3 vai 3,8%). Noteikti 6 elpceļu infekciju vīrusi: paragripa I tipa – 1, RSV - 3, adenovīrusi - 2. 2012.gada 40.nedēļā noteikts pirmais šajā sezonā gripas vīruss - A tipa gripas vīruss. Ir zināms, ka pacients, kurai laboratoriski apstiprināta gripas infekcija, īsi pirms saslimšanas atgriezies no ceļojuma Ķīnā (ievestais gadījums).

Nedēļas	Izmeklēto paraugu skaits	A gripa	B gripa	Paragripa I	Paragripa II	Paragripa III	Paragripa IV	RSV	Adenovīrusi	hMPV	Pozitīvo paraugu skaits	Pozitīvo paraugu īpatsvars (%)	Gripa no izmeklēto paraugu skaita (%)	Gripa no pozitīvo paraugu skaita (%)	RSV no pozitīvo paraugu skaita (%)
40.	78	1		2							3	3,8	1,3	33,3	0
41.	83			1				3	2		6	7,2	0,0	0	50

Secinājumi

2012.gada 40.un 41.nedēļā ambulatorajās monitoringa iestādēs gripas gadījumi netika reģistrēti. Vēršanās pēc palīdzības ar akūtām augšējo elpceļu infekcijām ir līdzīga iepriekšējo gadu rādītājiem šajā laika periodā. Gripas vīrusu izplatība Latvijā netiek novērota.

PVO Eiropas reģiona gripas uzraudzības tīkla dati 40.nedēļā

(http://www.euroflu.org/cgi-files/bulletin_v2.cgi)

PVO Eiropas reģiona valstīs gripas aktivitāte un intensitāte bija zema, izņemot Lietuvu, kur reģistrēta vidēja gripas intensitāte.

Francija, Lietuva, Norvēģija, Zviedrija un Skotija ziņoja par sporādisku gripas ģeogrāfisko izplatību, bet citās PVO Eiropas reģiona valstīs gripas gadījumi netika reģistrēti.

Virusoloģijas dati liecina, ka 40.nedēļā nevienā no uzraudzības tīklā izmeklētajiem (282) paraugiem gripas vīrusi netika atklāti. Ārpus uzraudzības tīkla pozitīvi bija 15 paraugi uz gripas vīrusiem: 11 (73%) *A tipa* un 4 (27%) *B tipa* vīrusi. No *A tipa* gripas vīrusiem, 5 bija tipēti: 4 kā A(H1N1) un 1 A(H3) tipa vīruss.

Vakcīnas sastāvs 2012.-2013.gada sezonai Ziemeļu puslodē:

A/California/7/2009 (H1N1)pdm09 - līdzīgs,

A/Victoria/361/2011 (H3N2) - līdzīgs un

B/Wisconsin/1/2010 - līdzīgs vīruss.

PVO par gripas izplatību pasaulē 2012.gada 12.oktobrī

http://www.who.int/influenza/surveillance_monitoring/updates/latest_update_GIP_surveillance/en/index.html

- Ziemeļu puslodes mērenā klimata joslas reģionā, gripas izplatība nav pieaugusi.
- Lielākā daļā tropu zonas valstu, izņemot Kostariku, Indiju, Nepālu, Laosu un Taizemi, ziņoja par tendenci gripas vīrusu izplatībai samazināties.
- Subsahāras Āfrikā, Kamerūna ziņoja par pieaugošu gripas vīrusa izplatību.
- Dienvidu puslodes mērenā klimata joslas valstīs gripas sezona, iespējams, drīzumā beigsies.

Materiālu sagatavoja: SLIMĪBU PROFILAKSES UN KONTROLES CENTRA Infekcijas slimību riska analīzes un profilakses departamenta Infekcijas slimību uzraudzības un imunizācijas nodaļas epidemioloģe R.Nikiforova un sabiedrības veselības analītiķe K.Pulmane.

2012.-2013.gada AAEI un gripas monitoringa 2012.gada 40.un 41.nedēļā datus sniedza:

- 66 primārās veselības aprūpes ārsti (reģistrēto pacientu skaits 101155– 4,9% no Latvijas iedzīvotāju skaita)
- 11 stacionārās ārstniecības iestādes
- 34 skolas
- 36 pirmsskolas izglītības iestādes

Izmantoti SIA Rīgas Austrumu klīniskās universitātes slimnīcas (RAKUS) stacionāra „Latvijas Infektoloģijas centrs” (LIC) laboratorijas dati.

Pateicamies visiem monitoringa dalībniekiem par savlaicīgi un precīzi sniegtu informāciju.

Datu pārpublicēšana un citēšana – atsauce uz Slimību profilakses un kontroles centra “Epidemioloģijas biļetenu” ir obligāta.