



LATVIJAS REPUBLIKAS VESELĪBAS MINISTRIJA

SLIMĪBU PROFILAKSES UN KONTROLES CENTRS

Dunties iela 22, Rīga, LV-1005 • Tālr. 67501590 • Fakss 67501591 • E-pasts: info@spkc.gov.lv • Reģ. Nr. 90009756700

EPIDEMIOLOĢIJAS BIĻETENS

Nr. 29(1251)

2012.gada 22.maijā

Pārskats par akūtu augšējo elpceļu infekciju (AAEI) un gripas izplatību 2012. gada 20.nedēļā Latvijā

2012.gada 20.nedēļā monitoringa ambulatorajās iestādēs pacienti ar gripas klīniskiem simptomiem netika reģistrēti - gripas intensitāte samazinājās par 100%. Samazinājās saslimstība arī ar citām AAEI - par 4,5%, un bija vidēji 676,5 gadījumi uz 100 000 iedzīvotājiem.

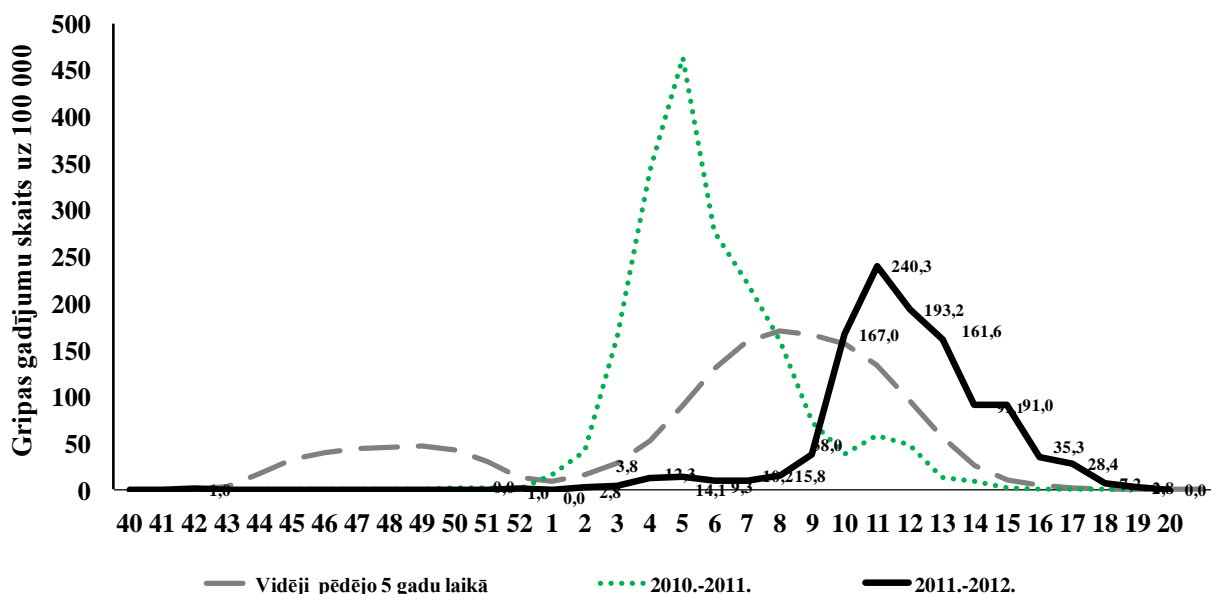
Pacientu vēršanās pie ārsta ar AAEI, gripu un pneimoniju vidēji uz 100 000 iedzīvotājiem¹

	Vecuma grupas	16.	17.	18.	19.	20.	Salīdzinot ar iepriekšējo nedēļu (%)
AAEI	Vidēji	981,5	895,2	466,1	708,6	676,5	-4,5
	0-4	4526,2	4047,1	2398,7	3626,0	3361,5	-7,3
	5-14	3056,4	2884,5	1435,2	1963,4	1863,9	-5,1
	15-64	521,2	495,8	236,6	382,6	361,2	-5,6
	65>	199,9	161,7	44,0	84,3	58,8	-30,3
Gripa	Vidēji	35,3	28,4	7,2	2,9	0,0	-100,0
	0-4	157,2	71,3	34,8	0,0	0,0	0,0
	5-14	121,9	127,1	0,0	18,1	0,0	-100,0
	15-64	18,8	16,2	7,4	1,4	0,0	-100,0
	65>	0,0	0,0	0,0	0,0	0,0	0,0
Pneimonijas	Vidēji	18,6	11,2	3,1	20,6	10,0	-51,7
	0-4	31,4	89,1	17,4	65,0	15,9	-75,5
	5-14	26,1	19,6	9,6	45,2	35,5	-21,5
	15-64	16,1	4,4	1,5	11,4	7,2	-36,5
	65>	19,3	6,7	0,0	28,1	0,0	-100,0

Ar pneimoniju ambulatorajās iestādēs 20.nedēļā vērsās par 51,7% mazāk pacientu nekā 19.nedēļā, kopumā 10 gadījumi uz 100 000 iedzīvotājiem.

¹ Saslimstības līmenis, vai vēršanās pēc medicīniskas palīdzības nedēļas laikā tiek aprēķināta pamatojoties uz pacientu skaitu, kas pirmo reizi sakarā ar patreizējo saslimšanas epizodi vērsušies pēc medicīniskās palīdzības pie ģimenes ārsta.

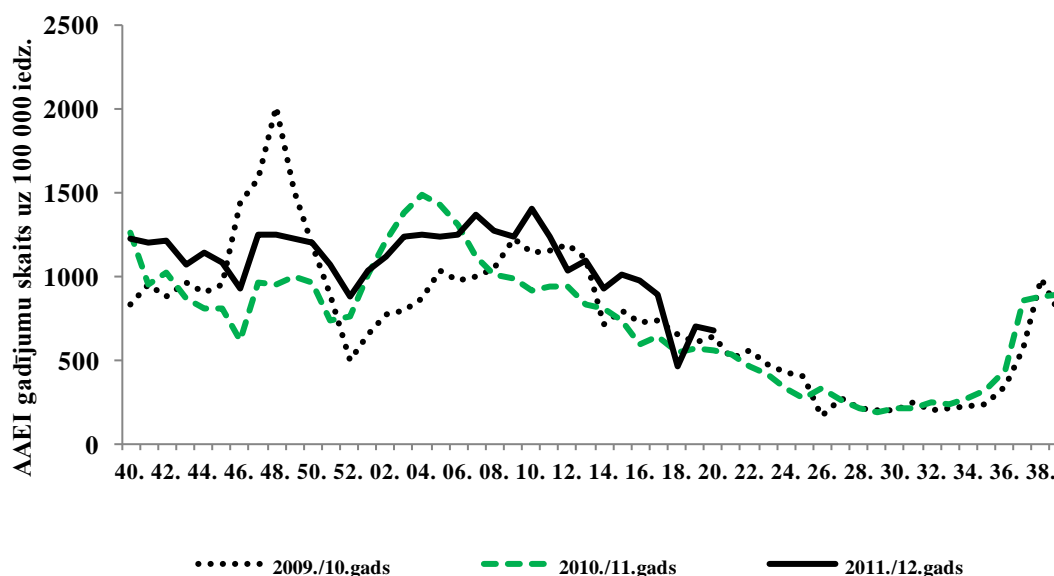
Saslimstība ar gripu no 2011.gada 40. līdz 2012.gada 20.nedēļai



Pacienti, kas vērsušies ambulatorajās monitoringa iestādēs ar gripas klīniskiem simptomiem, tāpat kā pēdējo piecu gripas sezonu laikā, arī šīs sezonas 20.nedēļā vairs netika reģistrēti.

Gripas monitoringa pēdējie dati liecina, ka gripas izplatības sezona Latvijā ir beigusies.

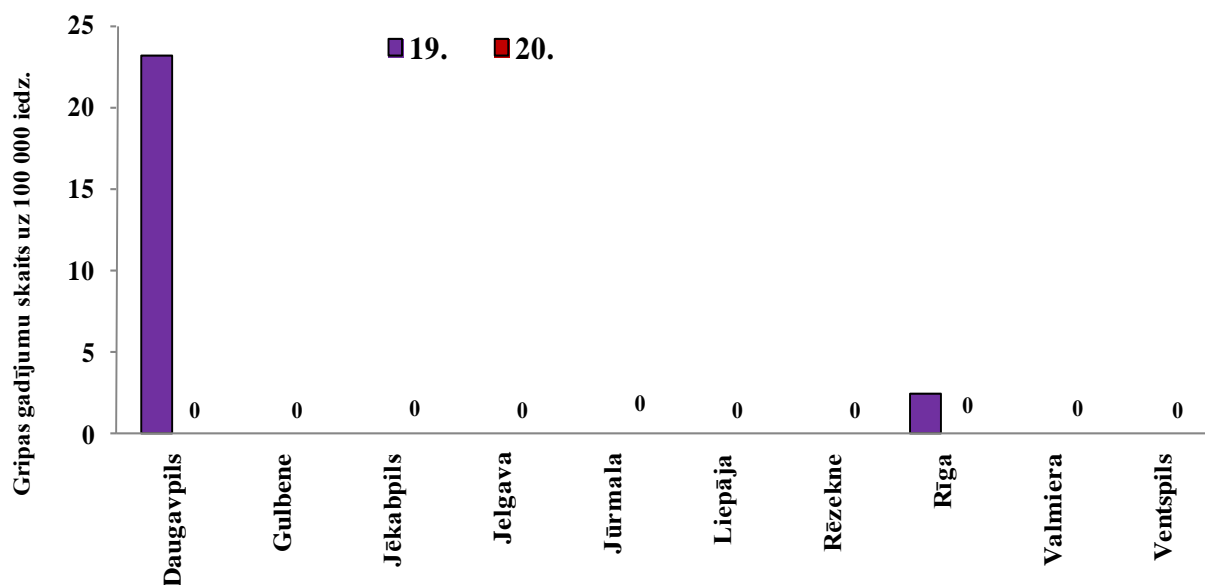
Saslimstība ar AAEI no 2011.gada 40. līdz 2012.gada 20.nedēļai



Vēršanās pēc palīdzības ar akūtām augšējo elpceļu infekcijām ambulatorajās monitoringa iestādēs 2012.gada 20.nedēļā, salīdzinājumā ar iepriekšējo nedēļu, samazinājās - par 4,5% (676,5 gadījumi uz 100 000 iedz.). AAEI izplatības līmenis 20.nedēļā bija nedaudz augstāks kā pagājušajā sezonā un līdzīgs 2009./2010.gada sezonā reģistrētajam AAEI izplatības līmenim.

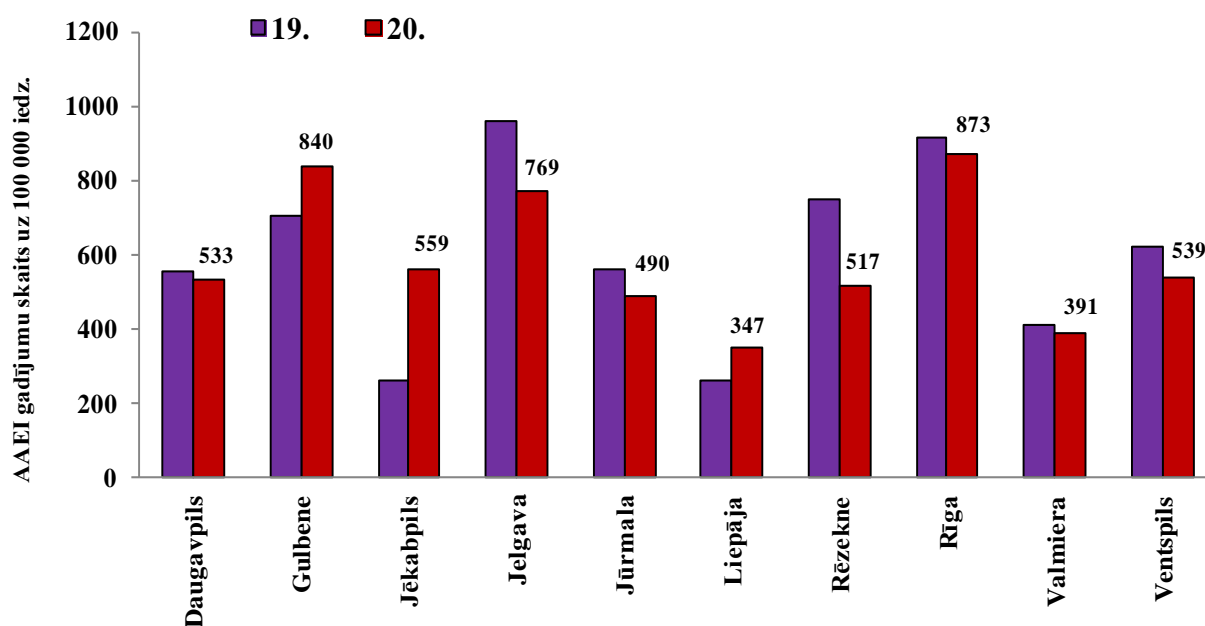
Gripa atsevišķās monitoringa teritorijās

Saslimstība ar gripu 20.nedēļā netika reģistrēta nevienā monitoringa teritorijā, taču, salīdzinājumā ar 19.nedēļā reģistrētajiem datiem, saslimstība samazinājās Daugavpilī un Rīgā – par 100%.



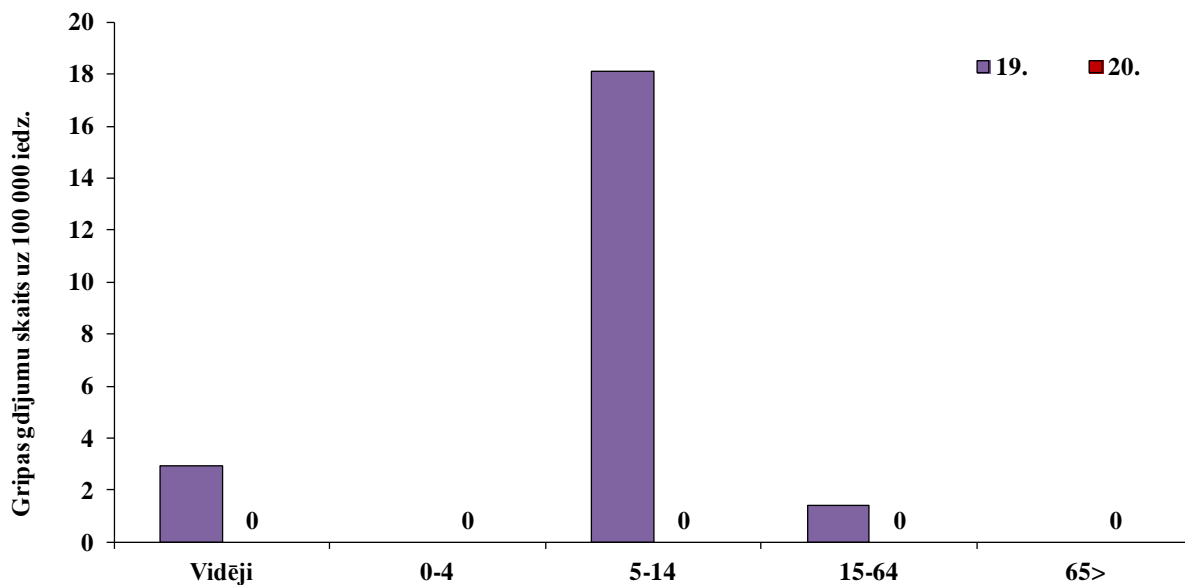
AAEI atsevišķās monitoringa teritorijās

Ar AAEI ambulatorajās monitoringa iestādēs vērsušos pacientu skaits pieauga trīs monitoringa teritorijās un attiecīgi septiņās pilsētās tas samazinājās. Augstākā saslimstība 20.nedēļā tika reģistrēta Rīgā (873 gadījumi uz 100 000 iedz.), savukārt straujākais saslimstības pieaugums bija Jēkabpilī (par 112,5%). Salīdzinoši augsts saslimstības līmenis reģistrēts arī Gulbenē (840 gadījumi uz 100 000 iedz.), savukārt zemākā saslimstība nemainīgi tika reģistrēta Liepājā (347 gadījumi uz 100 000 iedz.).



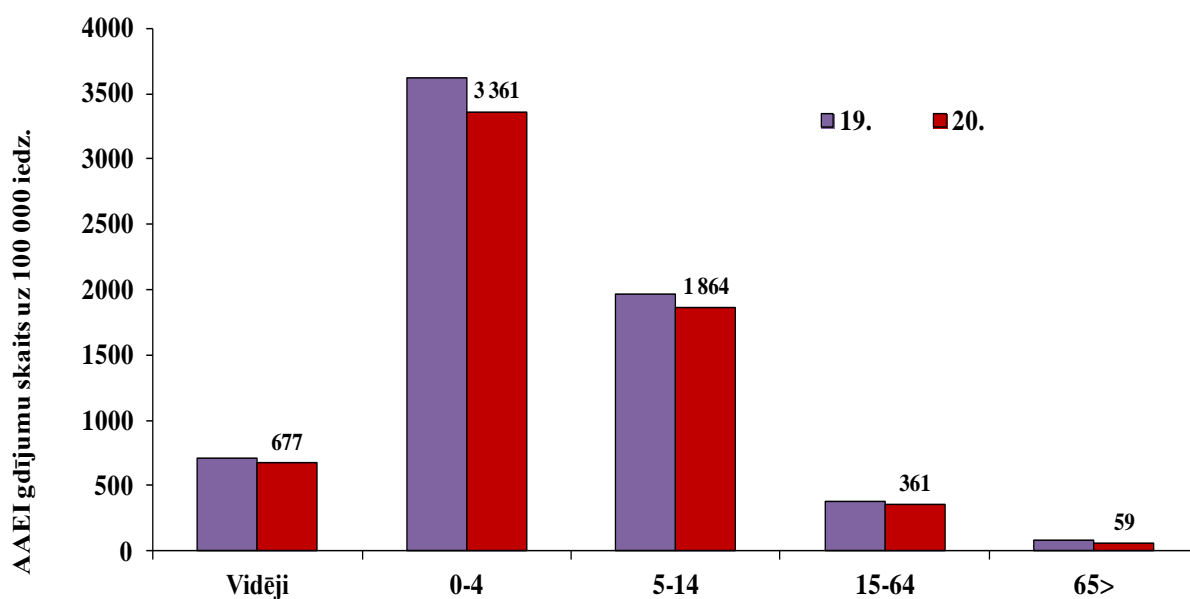
Gripa atsevišķās vecuma grupās

Saslimstība ar gripu netika reģistrēta nevienā vecuma grupā. Salīdzinājumā ar 19.nedēļā reģistrētajiem datiem, saslimstība samazinājās vecuma grupās 5-14 gadi un 15-64 gadi – par 100%.



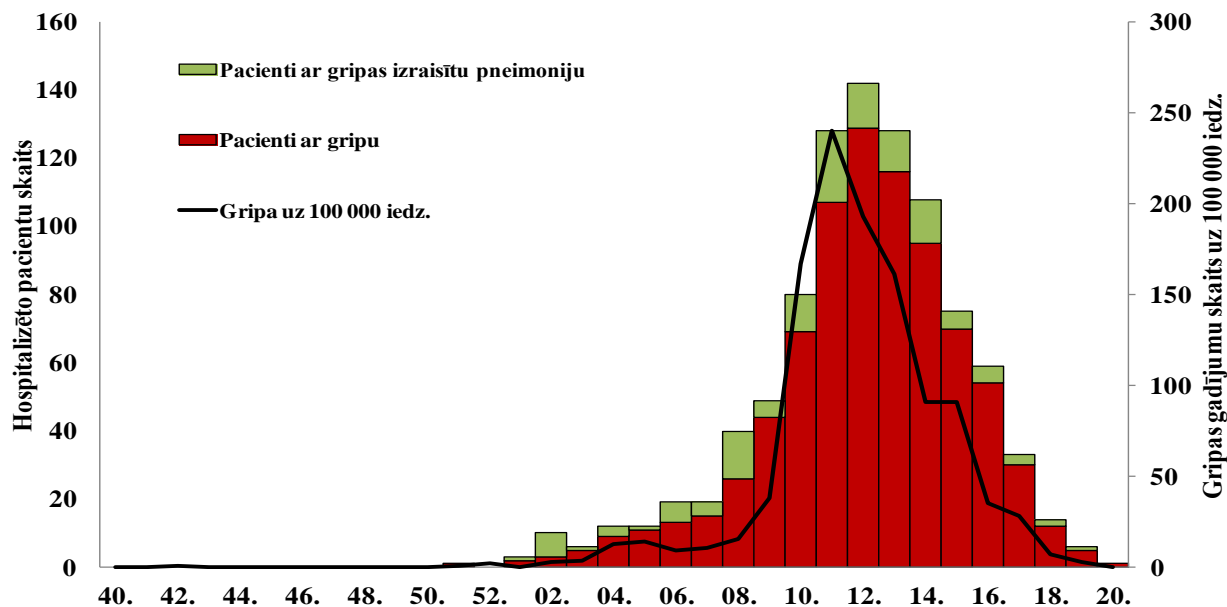
AAEI atsevišķās vecuma grupās

Saslimstība ar AAEI 20.nedēļā samazinājās visās vecuma grupās. Augstākā saslimstība tika reģistrēta vecuma grupā 0 - 4 gadi (3361 gadījums uz 100 000 iedz.) un 5-14 gadi (1864 gadījumi uz 100 000 iedz.), savukārt zemākā saslimstība reģistrēta vecuma grupā 65>gadi (59 gadījumi uz 100 000 iedz.). Salīdzinājumā ar 19.nedēļā reģistrētajiem datiem, vistraujāk saslimstība samazinājās vecuma grupā 65>gadi (par 30,3%).



Hospitalizētie gripas pacienti monitoringa iestādēs

2012.gada 20.nedēļā tikai viena stacionārā monitoringa iestāde (Rīgā) ziņoja par vienu stacionētu pacientu (vecuma grupā 15-64 gadi) ar aizdomām par gripu. Hospitalizēti pacienti ar gripas izraisītu pneimoniju 20.nedēļā netika reģistrēti.

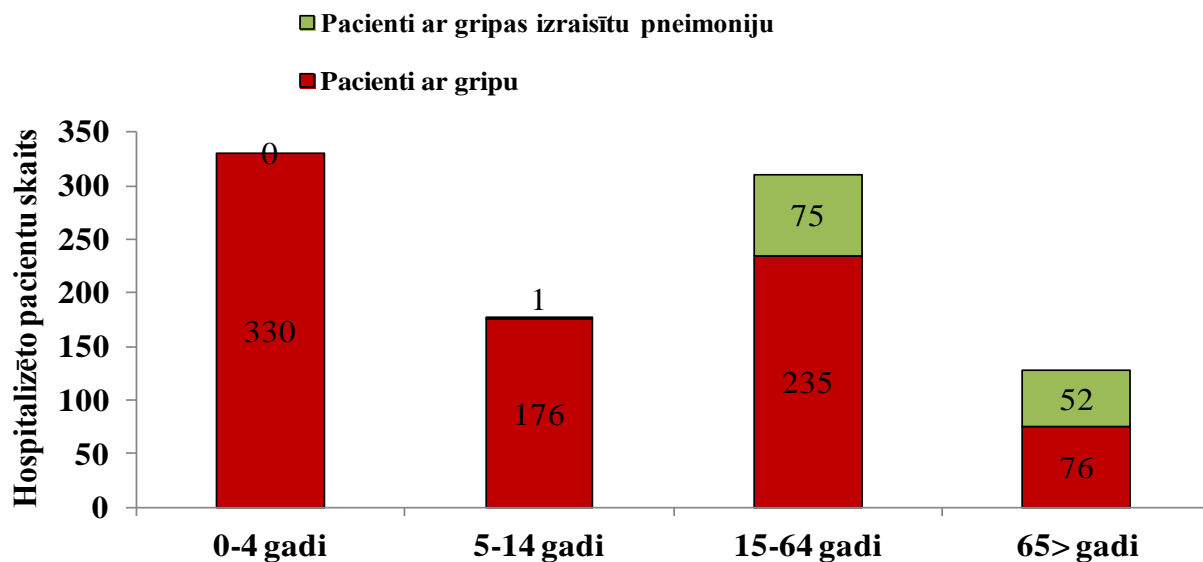


Iepriekšējā 19.nedēļā gripas pacienti bija hospitalizēti Daugavpilī (2) un Rīgā (4).

Hospitalizēto pacientu skaits pa vecuma grupām

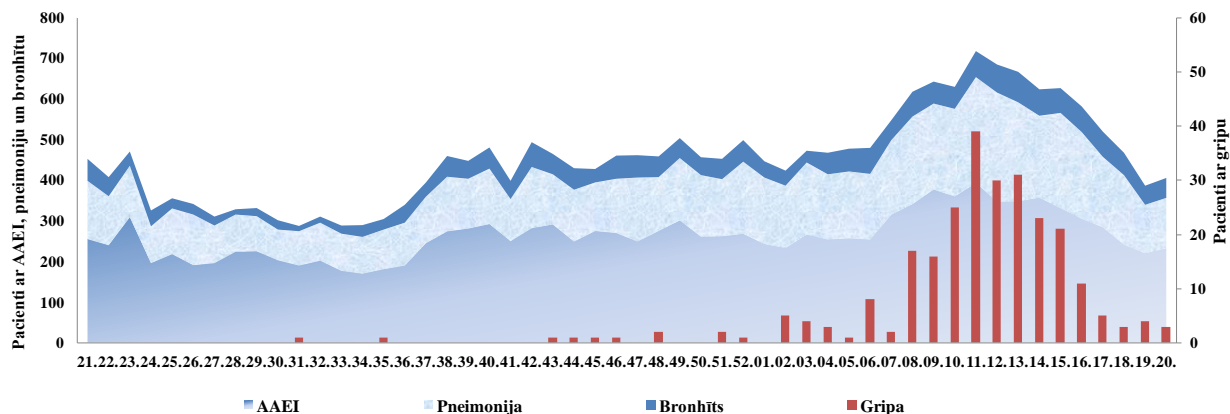
Kopš sezonas sākuma pavisam hospitalizēti 945 pacienti, t.sk. 817 ar gripu un 128 ar gripas izraisītu pneimoniju. Nemainīgi vislielākais hospitalizēto pacientu skaits bija vecuma grupā 0-4 gadi – 330 slimnieki vai 35% no kopējā hospitalizēto pacientu skaita.

Vislielākais gripas izraisīto pneimoniju skaits bija vecuma grupā 15-64 gadi -75 gadījumi vai 24,2% no kopējā hospitalizēto skaita šajā vecuma grupā (75/310). Taču lielākais gripas izraisīto pneimoniju īpatsvars no kopējā attiecīgajā vecuma grupā hospitalizēto pacientu skaita bija vecuma grupā 65>gadi – 40,6% (52/128).



NMPD dati par hospitalizētiem pacientiem no 2011.gada 21. līdz 2012.gada 20.nedēļai

Saskaņā ar Neatliekamās medicīniskās palīdzības dienesta (NMPD) sniegtajiem datiem, kopš 2011.-2012.gada monitoringa sezonas sākuma (2011.gada 40.nedēļa) dažādās ārstniecības iestādēs hospitalizēti 257 pacienti ar diagnozi „Gripa”. Maksimālais hospitalizēto pacientu skaits tika reģistrēts 2012.gada 11.nedēļā – 718, t.sk. 39 pacienti ar gripu



Kopējais hospitalizēto pacientu skaits ar elpceļu infekcijām (gripa, AAEI, pneimonija un bronhīts), kam sniegta neatliekamā medicīniskā palīdzība un veikta hospitalizācija 20.nedēļā, salīdzinājumā ar 19.nedēļu, pieauga par 5%. Savukārt gripas pacientu skaits bija par vienu mazāk kā 19.nedēļā.

Letālie gadījumi

Kopš sezonas sākuma saņemta informācija par 9 letāliem gadījumiem – 5 vīriešiem un 4 sievietēm vecumā no 62 līdz 89 gadiem. Visiem pacientiem bija vismaz viena vai vairākas hroniskas slimības (sirds-asinsvadu, elpceļu slimības, cukura diabēts, onkoloģiskas slimības, adipozitāte). Visi pacienti bija stacionēti Rīgas slimnīcās. Lielākā daļa pacientu laboratoriski izmeklēti uz gripas vīrusiem no 5. līdz 10. hospitalizācijas dienai (7 pacienti), viens pacients izmeklēts 4.dienā un viens – pirmajā hospitalizācijas dienā. Visiem laboratoriski apstiprināta A tipa gripa.

Vispārējās izglītības iestāžu apmeklējums

Vispārējās izglītības iestādes 20.nedēļā apmeklēja vidēji 94,5% skolēnu – par 0,4% vairāk nekā 19.nedēļā (94,1%). Zemākā apmeklētība tika reģistrēta Jēkabpilī, kur vispārējās izglītības iestādes apmeklēja 90,3% reģistrēto skolēnu, taču visstraujāk apmeklētība samazinājās Jūrmalā – par 1,7%. Apmeklētība samazinājās divās un pieauga septiņās monitoringa pilsētās, bet Gulbenē tā palika nemainīga.

Monitoringa pilsētas /nedēļas	Daugavpils	Gulbene	Jēkabpils	Jelgava	Jūrmala	Liepāja	Rēzekne	Rīga	Valmiera	Ventspils	Vidēji
16.	91,4	88,2	90,8	92,5	94,0	90,1	96,6	91,8	95,8	93,0	92,2
17.	91,6	88,7	91,1	93,6	92,5	90,5	97,0	92,7	95,3	93,9	92,8
18.	92,3	90,6	88,2	89,9	95,4	90,6	96,8	89,3	97,0	94,6	92,0
19.	93,4	91,7	91,5	92,8	94,8	91,5	97,1	93,9	96,6	95,3	94,1
20.	93,7	91,7	90,3	94,9	93,1	92,2	97,6	94,4	97,7	95,7	94,5
Salīdzinājumā ar 19.nedēļu	0,3	0,0	-1,2	2,1	-1,7	0,8	0,4	0,4	1,0	0,5	0,4

Pirmsskolas izglītības iestāžu apmeklējums

Pirmsskolas izglītības iestādes 20.nedēļā apmeklēja vidēji 77,3% reģistrēto bērnu. Salīdzinot ar 19.nedēļu, apmeklētības līmenis samazinājās par 1,1%. Viszemākā pirmsskolas izglītības iestāžu apmeklētība 20.nedēļā tika reģistrēta Jēkabpilī (73%), kur tā arī visstraujāk samazinājās (par 23%). Pirmsskolas izglītības iestāžu apmeklētība pieauga tikai Ventspilī (par 3,2%) un nedaudz Rīgā (par 0,6%), bet samazinājās visās pārējās monitoringa pilsētās.

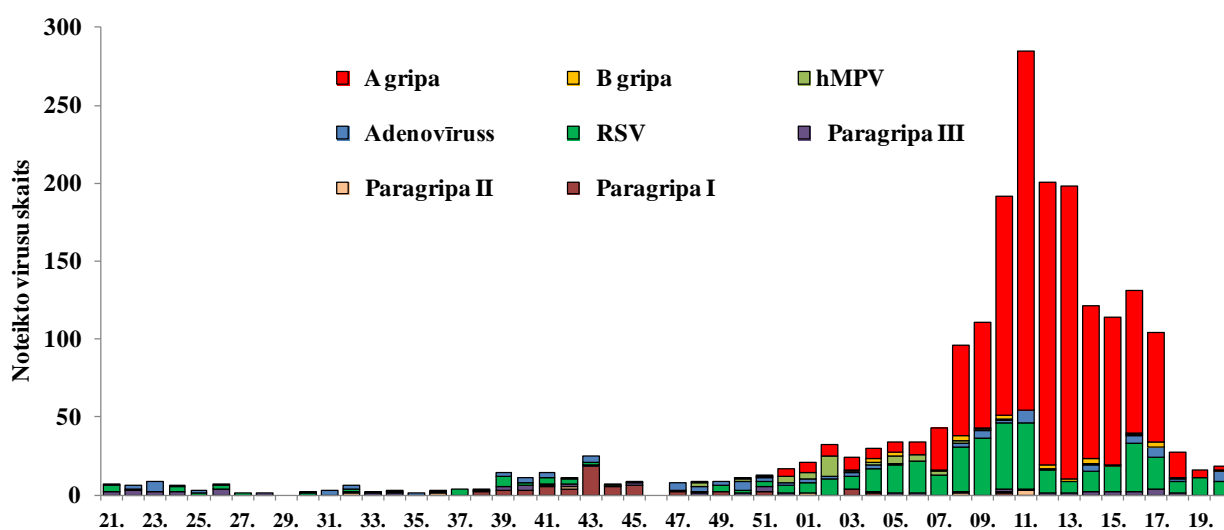
Monitoringa pilsētas /nedēļas	Daugavpils	Gulbene	Jēkabpils	Jelgava	Jūrmala	Liepāja	Rēzekne	Rīga	Valmiera	Ventspils	Vidēji
16.	75,2	72,2	85,2	78,5	78,1	86,7	68,6	70,2	68,8	77,5	74,9
17.	75,2	69,2	88,3	80,1	80,6	87,5	67,5	72,6	68,3	78,0	76,0
18.	74,1	68,4	83,6	78,9	77,4	86,5	74,9	62,5	63,9	67,0	69,7
19.	81,3	76,4	96,1	77,3	83,5	92,4	76,5	71,9	80,7	77,9	78,4
20.	80,7	72,6	73,0	73,0	73,9	90,1	73,7	72,5	72,8	81,1	77,3
Salīdzinājumā ar 19.nedēļu	-0,6	-3,8	-23,0	-4,3	-9,7	-2,4	-2,7	0,6	-7,9	3,2	-1,1

Respiratoro vīrusu cirkulācija

2012.gada 20.nedēļā RAKUS stacionāra LIC laboratorijā izmeklēti 104 personu klīniskie paraugi, kas ir par 14% mazāk nekā 19.nedēļā (121 paraugs). Izmantojot polimerāzes ķēdes reakcijas metodi, lai noteiktu gripas vīrusu nukleīnskābi, gripas vīrusi noteikti 3 (2,9%) paraugos (3/104). Paraugos bija noteikti 2 *A tipa* un 1 *B tipa* gripas vīruss (19.nedēļā 5 *A tipa* gripas vīrusi).

Ar imūnfluorescences metodi 15 paraugos noteikti citu respiratoro vīrusu antigēni (Ag): respiratori sincitiālie vīrusi – 9 un adenovīrusi – 6.

Noteikto respiratoro vīrusu skaits pa nedēļām



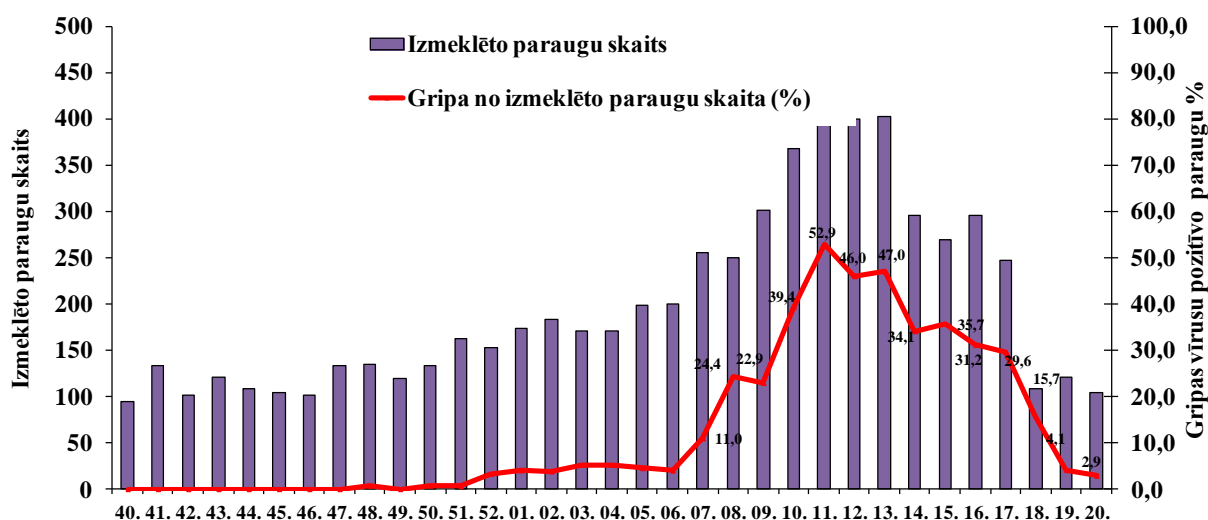
Gripas vīrusu pozitīvo paraugu īpatsvars no kopējā izmeklēto paraugu skaita (3/104) turpināja samazināties (no 4,1% 19.nedēļā līdz 2,9% 20.nedēļā).

SIA RAKUS stacionāra LIC laboratorijā noteikto respiratoro vīrusu skaits

Nedēļas	Izmeklēto paraugu skaits	A gripa	B gripa	Paragripa I	Paragripa II	Paragripa III	Paragripa IV	RSV	Adenovīrusi	Rinovīrusi	hMPV	Bokavīrusi	Koronavīrusi	Pozitīvo paraugu skaits	Pozitīvo paraugu īpatsvars (%)	Gripa no izmeklēto paraugu skaita (%)	Gripa no pozitīvo paraugu skaita (%)	RSV no pozitīvo paraugu skaita (%)
40.	95			3		3		2	3	1				12	12,6	0,0	0	16,7
41.	133			5	1	1		4	3					14	10,5	0,0	0	28,6
42.	102			4	1	2		3	1			1		12	11,8	0,0	0	25
43.	121			18		1		2	4	3		3	5	36	29,8	0,0	0	5,6
44.	108			5			2	1		2	1	1		12	11,1	0,0	0	8,3
45.	104			6		2		1						9	8,7	0,0	0	11,1
46.	101													0	0,0	0,0	0	#DIV/0!
47.	133			2				1	5					8	6,0	0,0	0	12,5
48.	134		1			1		1	3		3			9	6,7	0,7	11,1	11,1
49.	119			2				4	3					9	7,6	0,0	0	44,4
50.	133	1				1		2	6		1			11	8,3	0,8	9,1	18,2
51.	162		1	2		3		4	2		1			13	8,0	0,6	7,7	30,8
52.	153	5				1		5	2		4			17	11,1	3,3	29,4	29,4
01.	173	7			1			7	2	2	4			23	13,3	4,0	30,4	30,4
02.	183	7						10	2		13			32	17,5	3,8	21,9	31,3
03.	171	8	1	4				8	2		1			24	14,0	5,3	37,5	33,3
04.	171	7	2	1		1		15	2		2			30	17,5	5,3	30	50
05.	199	7	2			1		18	1		5			34	17,1	4,5	26,5	52,9
06.	200	8				1		21			4			34	17,0	4,0	23,5	61,8
07.	255	27	1					13			2			43	16,9	11,0	65,1	30,2
08.	250	58	3		1	1		29	2		2			96	38,4	24,4	63,5	30,2
09.	301	68	1					36	5		1			111	36,9	22,9	62,2	32,4
10.	368	143	2	1	1	2		42	2		1			194	52,7	39,4	74,7	21,6
11.	437	231			3	1		42	8					285	65,2	52,9	81,1	14,7
12.	400	182	2	0		1		15			1			201	50,3	46,0	91,5	7,5
13.	402	188	1			1		8						198	49,3	47,0	95,5	4
14.	296	98	3			2		13	4		1			121	40,9	34,1	83,5	10,7
15.	269	95	1			2		16						114	42,4	35,7	84,2	14
16.	295	91	1			2		31	5		1			131	44,4	31,2	70,2	23,7
17.	247	70	3			4		20	7					104	42,1	29,6	70,2	19,2
18.	108	16	1			1		8	1					27	25,0	15,7	63	29,6
19.	121	5						11						16	13,2	4,1	31,3	68,8
20.	104	2	1					9	6					18	17,3	2,9	16,7	50
Kopā no 40. līdz 20.nedēļai	6548	1324	27	53	8	35	2	402	81	8	48	5	5	1998	30,5	20,6	67,6	20,1

Kopš sezonas sākuma līdz pat beigām Latvijā dominēja *A tipa* gripas vīruss - *A/H3N2*. Antigēniski raksturoti 47 gripas vīrusu izolāti, no tiem 46 - *A(H3)A/Perth/16/2009 (H3N2)* līdzīgi, 1 *B/Brisbane/60/2008-līdzīgs (B/Victoria/2/87* līnijas). Latvijā lielākoties cirkulēja gripas vīrusi, kuri ir līdzīgi sezonālajā vakcīnā iekļautajiem gripas vīrusiem.

Izmeklēto respiratoro paraugu skaits un gripas pozitīvo paraugu īpatsvars



Secinājumi

2012.gada 20.nedēļā monitoringa ambulatorajās iestādēs pacienti ar gripas klīniskiem simptomiem netika reģistrēti.

RAKUS stacionāra LIC laboratorijā gripas vīrusi noteikti pavisam 3 paraugos, gripas pozitīvo paraugu īpatsvars 20.nedēļā, salīdzinot ar 19.nedēļā iegūtajiem rezultātiem, nedaudz samazinājies – 2,9% (19.nedēļā- 4,1%).

Gripas monitoringa pēdējie dati liecina, ka gripas vīrusu epidēmiskā izplatība Latvijā ir beigusies.

Par gripas epidēmijas beigu paziņošanu

Pēdējo triju nedēļu laikā (18., 19.nedēļā un 20.nedēļā), pacientu skaits, kuriem ir gripa vai pamatotas aizdomas par inficēšanos ar gripu un, kuri vērsušies pēc medicīniskās palīdzības monitoringa iestādēs, nepārsniedza 100 pacientu uz 100 000 iedzīvotāju nevienā no 10 monitoringa pilsētām.

Saskaņā ar Ministru kabineta 2006.gada 21.novembra noteikumu Nr.948 „Noteikumi par gripas pretepidēmijas pasākumiem” prasībām un, pamatojoties uz gripas monitoringa datiem, Slimību profilakses un kontroles centrs 2012.gada 14.maijā paziņojis **par gripas epidēmijas beigām**, ievietojot šo informāciju interneta vietnē <http://www.spkc.gov.lv/>.

Situācija PVO Eiropas reģiona valstīs 19.nedēļā (http://www.euroflu.org/cgi-files/bulletin_v2.cgi)

PVO Eiropas reģiona valstīs gripas aktivitātes līmenis bija zems.

37 Eiropas reģiona valstīs ziņoja par gripas klīnisko aktivitāti: 18 valstīs gripas aktivitāte bija stabila, 6 valstīs saslimstībai bija tendence pieaugt, bet 13 valstīs – samazināties. Vairums valstu ziņoja par zemu gripas intensitāti, izņemot Slovākiju, kur gripas intensitāte, tāpat kā 18.nedēļā, bija vidēja.

Pēc ģeogrāfiskās izplatības par plašu gripas izplatību ziņoja 1 valsts, par lokālu - 2, par reģionālu - 1, sporādiska izplatība bija 17 valstīs un 16 valstīs gripas gadījumi netika reģistrēti.

Turpināja samazināties izmeklēto paraugu skaits un gripas pozitīvo paraugu īpatsvars, kas uzraudzības tīkla ietvaros 19.nedēļā bija 11% (par 3% mazāk kā 18.nedēļā), taču pieauga *B tipa* gripas vīrusa īpatsvars.

Virusoloģijas dati. 2012.gada 19.nedēļā uzraudzības tīkla ietvaros izmeklēti 194 paraugi, no tiem 21 (11%) paraugā tika atklāti gripas vīrusi – 7 (33%) *A tipa* un 14 (67%) *B tipa* gripas vīrusi.

Ārpus uzraudzības tīkla pozitīvi bija 175 paraugi uz gripas vīrusiem: 125 (72%) *A tipa* un 50 (28%) *B tipa* vīrusi. No *A tipa* gripas vīrusiem 71 bija tipēts: 68 (96%) kā *A/H3N2 tipa* un 3 (4%) kā *A/H1N1pdm09 tipa* vīrusi.

No 61 izmeklētā SARI pacientu parauga, 5 (8%) paraugos bija noteikti gripas vīrusi.

Kopš sezonas sākuma (no 2011.gada 40. līdz 2012.gada 19.nedēļai) gripas vīrusi raksturoti 18 valstīs (Austrija, Čehijas Republika, Apvienotā Karaliste, Dānija, Francija, Vācija, Grieķija, Ungārija, Īrija, Itālija, Latvija, Portugāle, Rumānija, Krievijas Federācija, Slovākija, Slovēnija, Zviedrija, Šveice). Kopā izpētīti 1966 gripas vīrusi:

- 1466 *A(H3) A/Perth/16/2009 (H3N2)-līdzīgs**;
- 29 *A(H1)pdm09 A/California/7/2009 (H1N1)-līdzīgs**;
- 319 *B/Brisbane/60/2008-like (B/Victoria/2/87 līnijas)**.
- 49 *B/Florida/4/2006-like (B/Yamagata/16/88 līnijas)*;
- 53 *B/Bangladesh/3333/2007-līdzīgs (B/Yamagata/16/88 līnijas)*;
- 2 *A(H3) A/Brisbane/10/2007 (H3N2)-līdzīgs*.

* iekļauti vakcīnas sastāvā 2011.-2012.gada sezonai

Par SARI uzraudzību

http://www.euroflu.org/cgi-files/bulletin_v2.cgi

Par smagas akūtas respiratoras infekcijas gadījumiem 19.nedēļā ziņojumus sniedza 10 valstis: Armēnija, Baltkrievija, Gruzija, Kazahstāna, Kirgizstāna, Moldovas Republika, Rumānija, Krievijas Federācija, Serbija un Ukraina.

Pavisam tika izmeklēts 61 respiratorais paraugs no SARI pacientiem, no tiem 5 (8%) bija pozitīvi uz gripas vīrusiem. 3 paraugi tipēti kā *A tipa* (1-*A/H1N1* un 2- *A/H3*) un 2 tipēti kā *B tipa* gripas vīrusi. Ar SARI hospitalizēto pacientu skaits bija relatīvi stabils, savukārt no kopējā SARI pacientu izmeklēto paraugu skaita, pozitīvo paraugu skaits pieauga – no 0% (18.nedēļā) līdz 8% (19.nedēļā).

PVO par gripas izplatību pasaulē 2012.gada 11.maijā

http://www.who.int/influenza/surveillance_monitoring/updates/latest_update_GIP_surveillance/en/index.html

- Lielākajā daļā ziemeļu puslodes mērenā klimata joslas reģionu, gripas izplatība turpināja samazināties.
- 2011./2012.gada gripas sezonā Ziemeļu puslodē dominēja dažādi gripas vīrusi. Kanādā, sevišķi gripas sezonas beigās, dominēja *B tipa* gripas vīrusi (67% *B tipa* un 33% *A/H3N2 tipa* gripas vīrusi), savukārt ASV biežāk tika noteikti *A/H3N2 tipa* gripas vīrusi. Meksikā dominēja *A/H1N1pdm09 tipa* gripas vīruss, taču Eiropā lielākā daļa vīrusu bija *A/H3N2 tipa*. Āzijā, Ķīnas ziemeļos un Mongolijā sezonas sākumā, galvenokārt, tika noteikti *B tipa* gripas vīrusi un vēlāk arī *A/H3N3 tipa* vīrusi, savukārt Korejas Republikā un Japānā vīrusu secība bija otrāda – sezonas sākumā noteikti *A/H3N2 tipa* vīrusi un *B tipa* gripas vīrusi parādījās vēlāk.
- Gripas sezonas sākumā vairumam pārbaudīto vīrusu noteikta cieša antigēniskā saikne ar tiem, kas iekļauti esošās trivalentās vakcīnas sastāvā, taču sezonas vidū daļai ASV un Eiropā testēto *A/H3N2 tipa* gripas vīrusu tika atklātas izmaiņas, kas liecināja par antigēniskām atšķirībām no vakcīnas sastāvā iekļautajiem vīrusiem.
- Rezistence pret neiramīnīdāzes inhibitoriem bija zema vai netika konstatēta, taču neliels rezistences līmeņa pieaugums pret oseltamivīru tika reģistrēts ASV (*A/H1pdm09* testētos izolātos).

Par gripas vīrusu rezistences izpēti

http://www.ecdc.europa.eu/en/publications/Publications/Forms/ECDC_DispForm.aspx?ID=887

Kopš sezonas sākuma (40/2011) vīrusu rezistences pārbaudi veikušas vairākas valstis – Apvienotā Karaliste, Vācija, Itālija, Norvēģija, Nīderlande, Portugāle, Rumānija un Zviedrija.

Nevienam no vīrusiem, kuri bija testēti uz rezistenci pret neiraminidāzes inhibitoriem - oseltamiviru un zanamiviru, rezistence netika konstatēta.

Toties visiem *A tipa* gripas vīrusiem (153 *A/H3* un 7 *A/H1pdm09*), kuri bija pārbaudīti uz jutību pret adamantāniem, bija konstatēta rezistence.

Vīrusa tips un apakštips	Rezistence pret neiraminidāzes inhibitoriem				Rezistence pret M2 inhibitoriem	
	Oseltamivir		Zanamivir		Amantadin, rimantadin	
	Testētie izolāti	t.sk. rezistenti	Testētie izolāti	t.sk. rezistenti	Testētie izolāti	t.sk. rezistenti
<i>A(H3)</i>	638	0	630	0	153	153 (100%)
<i>A(H1)pdm09</i>	49	0	49	0	7	7 (100%)
<i>B tipa</i>	41	0	40	0	neattiecās	

Materiālu sagatavoja: SLIMĪBU PROFILAKSES UN KONTROLES CENTRA Infekcijas slimību riska analīzes un profilakses departamenta Infekcijas slimību uzraudzības un imunizācijas nodaļas epidemioloģe R.Nikiforova un sabiedrības veselības analītiķe K.Pulmane.

2011.-2012.gada AAEI un gripas monitoringa 2012.gada 20.nedēļā datus sniedza:

- 59 primārās veselības aprūpes ārsti (reģistrēto pacientu skaits 100 364– 4,5 % no Latvijas iedzīvotāju skaita)
- 11 stacionārās ārstniecības iestādes
- 40 skolas
- 40 pirmsskolas izglītības iestādes

Izmantoti SIA Rīgas Austrumu klīniskās universitātes slimnīcas (RAKUS) stacionāra „Latvijas Infektoloģijas centrs” (LIC) laboratorijas dati.

Pateicamies visiem monitoringa dalībniekiem par savlaicīgi un precīzi sniegtu informāciju.

Datu pārpublicēšana un citēšana – atsauce uz Slimību profilakses un kontroles centra “Epidemioloģijas biļetenu” ir obligāta.