



LATVIJAS REPUBLIKAS VESELĪBAS MINISTRIJA

SLIMĪBU PROFILAKSES UN KONTROLES CENTRS

Duntes iela 22, Rīga, LV-1005 • Tālr. 67501590 • Fakss 67501591 • E-pasts: info@spkc.gov.lv • Reģ. Nr. 90009756700

EPIDEMIOLOĢIJAS BIĻETENS

Nr. 28 (1250)

2012.gada 15.maijā

Pārskats par akūtu augšējo elpceļu infekciju (AAEI) un gripas* izplatību 2012. gada 19.nedēļā Latvijā

2012.gada 19.nedēļā monitoringa ambulatorajās iestādēs bija vērsušies 3 pacienti ar gripas klīniskiem simptomiem – saslimstība ar gripu Latvijā bija vidēji 2,8 gadījumi uz 100 000 iedzīvotājiem. Salīdzinājumā ar iepriekšējo nedēļu, gripas intensitāte ievērojami samazinājās - par 61,4 %. Saslimstība ar citām AAEI 19.nedēļā pieauga par 43,5% un bija vidēji 668,8 gadījumi uz 100 000 iedzīvotājiem.

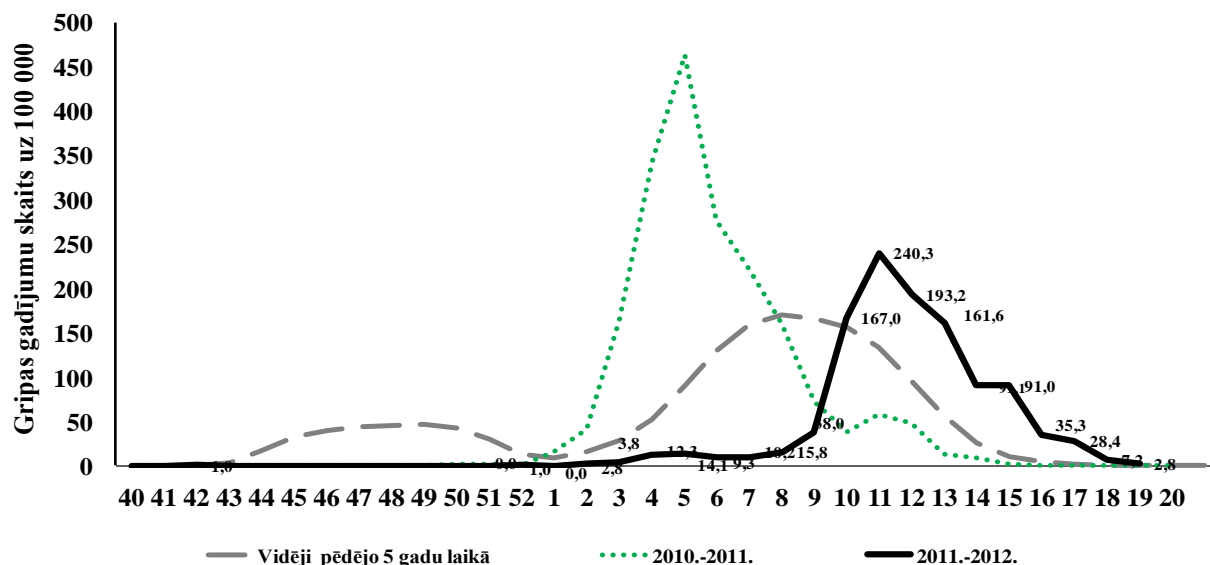
Pacientu vēršanās pie ārsta ar AAEI, gripu un pneimoniju vidēji uz 100 000 iedzīvotājiem¹

	Vecuma grupas	15.	16.	17.	18.	19.	Salīdzinot ar iepriekšējo nedēļu (%)
AAEI	Vidēji	1011,0	981,5	895,2	466,1	668,8	43,5
	0-4	4354,2	4526,2	4047,1	2398,7	3626,0	51,2
	5-14	3401,1	3056,4	2884,5	1435,2	1963,4	36,8
	15-64	535,8	521,2	495,8	236,6	382,6	61,7
	65>	140,1	199,9	161,7	44,0	84,3	91,7
Gripa	Vidēji	91,0	35,3	28,4	7,2	2,8	-61,4
	0-4	308,7	157,2	71,3	34,8	0,0	-100,0
	5-14	331,2	121,9	127,1	0,0	18,1	100,0
	15-64	51,4	18,8	16,2	7,4	1,4	-80,9
	65>	13,3	0,0	0,0	0,0	0,0	0,0
Pneimonijas	Vidēji	15,3	18,6	11,2	3,1	19,5	529,7
	0-4	48,7	31,4	89,1	17,4	65,0	274,2
	5-14	44,8	26,1	19,6	9,6	45,2	369,7
	15-64	9,7	16,1	4,4	1,5	11,4	664,5
	65>	6,7	19,3	6,7	0,0	28,1	100,0

Ar pneimoniju ambulatorajās iestādēs 19.nedēļā vērsās par 529,7% vairāk pacientu nekā 18.nedēļā, kopumā 19,5 gadījumi uz 100 000 iedzīvotājiem. Ievērojams saslimstības pieaugums 19.nedēļā izskaidrojams ar īsu iepriekšējo darba nedēļu (18.nedēļā bija 2 darba dienas).

¹ Saslimstības līmenis, vai vēršanās pēc medicīniskas palīdzības nedēļas laikā tiek aprēķināta pamatojoties uz pacientu skaitu, kas pirmo reizi sakarā ar patreizējo saslimšanas epizodi vērsušies pēc medicīniskās palīdzības pie ģimenes ārsta.

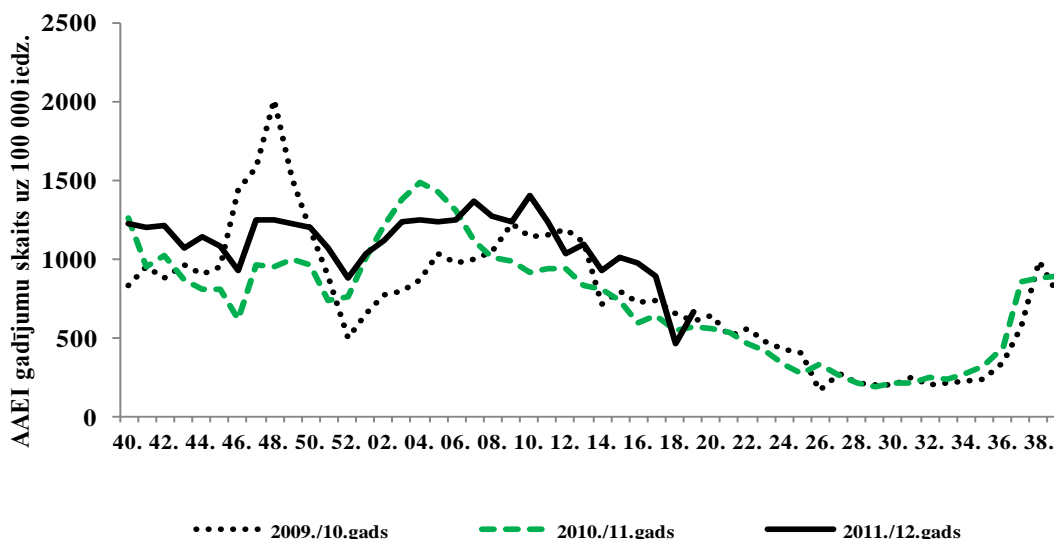
Saslimstība ar gripu no 2011.gada 40. līdz 2012.gada 19.nedēļai



Pacientu vēršanās ambulatorajās monitoringa iestādēs ar gripas klīniskiem simptomiem 19.nedēļā turpināja strauji samazināties – par 61,4%, vidēji 2,8 gadījumi uz 100 000 iedzīvotājiem. Gripas izplatības līmenis bija ļoti zems, taču joprojām nedaudz augstāks par to, kas reģistrēts pēdējo piecu gripas sezonu laikā šajā periodā (19.nedēļa), kas izskaidrojams ar vēlāku, nekā parasti, gripas epidēmiskās izplatības sākumu (apmēram 5 nedēļas vēlāk).

Gripas monitoringa pēdējie dati liecina, ka gripas izplatības sezona Latvijā tuvojas beigām.

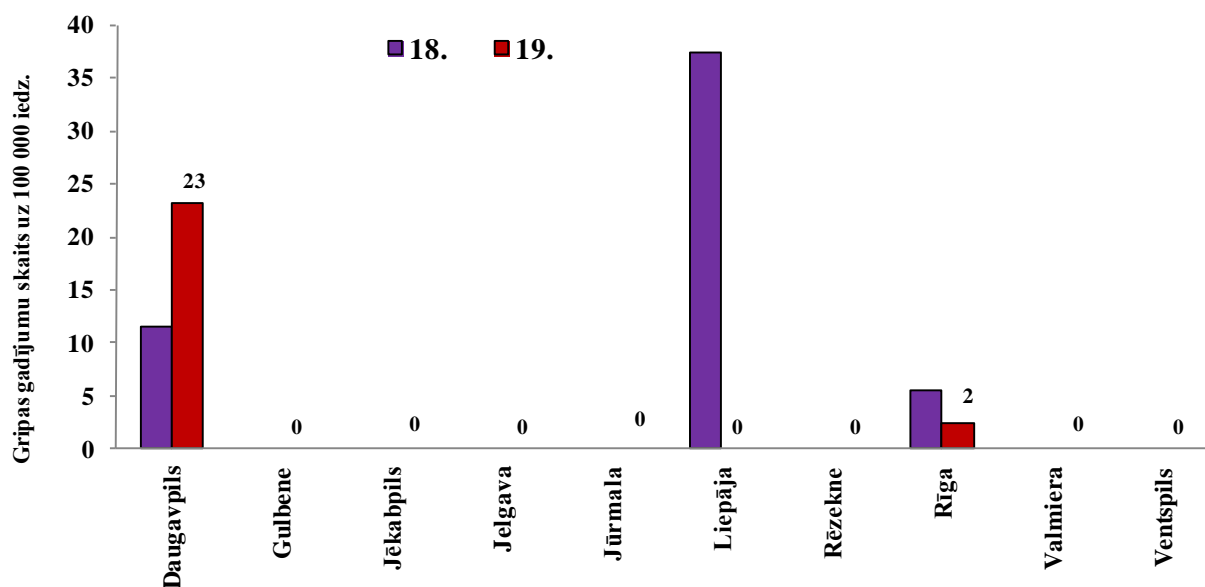
Saslimstība ar AAEI no 2011.gada 40. līdz 2012.gada 19.nedēļai



Vēršanās pēc palīdzības ar akūtām augšējo elpceļu infekcijām ambulatorajās monitoringa iestādēs 2012.gada 19.nedēļā, salīdzinājumā ar iepriekšējo nedēļu, pieauga - par 43,5% (466,1 gadījums uz 100 000 iedz.). AAEI izplatības līmenis 19.nedēļā bija nedaudz augstāks nekā pēdējās divās sezonās šajā laika periodā. Saslimstība ar AAEI šajā sezonā ir mainīga un samazināšanās tendence, kas tika novērota pēdējās nedēļās, 19.nedēļā vairs netika reģistrēta.

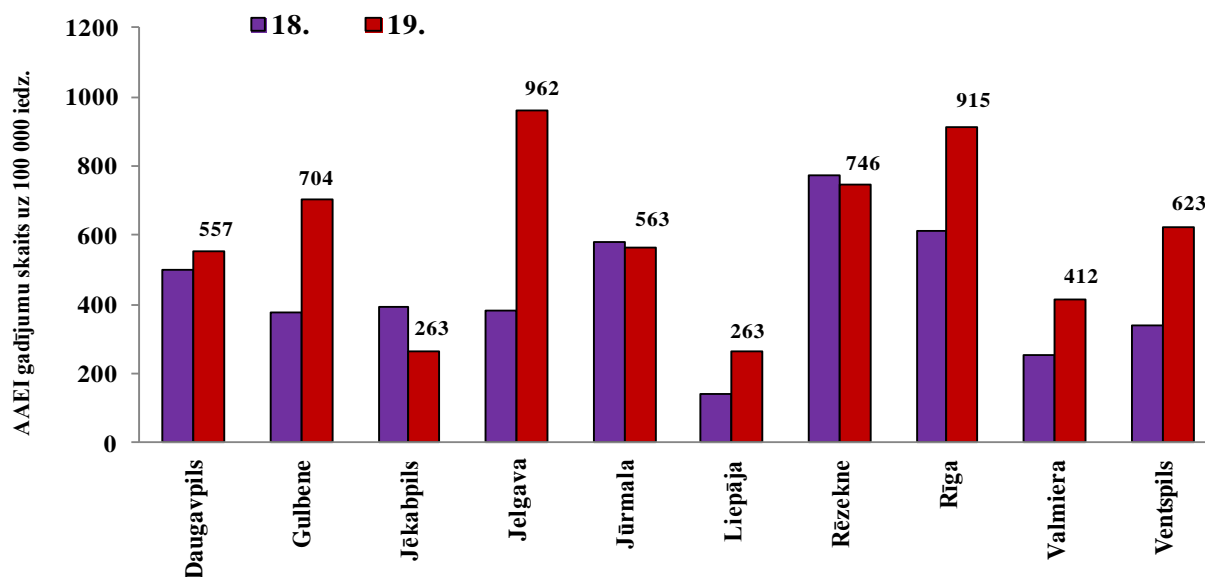
Gripa atsevišķās monitoringa teritorijās

Augstākā saslimstība 19.nedēļā tika reģistrēta Daugavpilī - 23 gadījumi uz 100 000 iedzīvotājiem, līdz ar to arī 19.nedēļā, līdzīgi kā 18.nedēļā, epidēmiskais sliekšnis (100 gadījumi uz 100 000 iedzīvotājiem) netika pārsniegts nevienā monitoringa teritorijā. Saslimstības pieaugums tika reģistrēts tikai Daugavpilī (par 100%), taču Rīgā un Liepājā saslimstības līmenis samazinājās. Astoņās pilsētās – Gulbenē, Jēkabpilī, Jelgavā, Jūrmalā, Liepājā, Rēzeknē, Valmierā un Ventspilī, 19.nedēļā monitoringa ambulatorajās iestādēs gripas gadījumi netika reģistrēti.



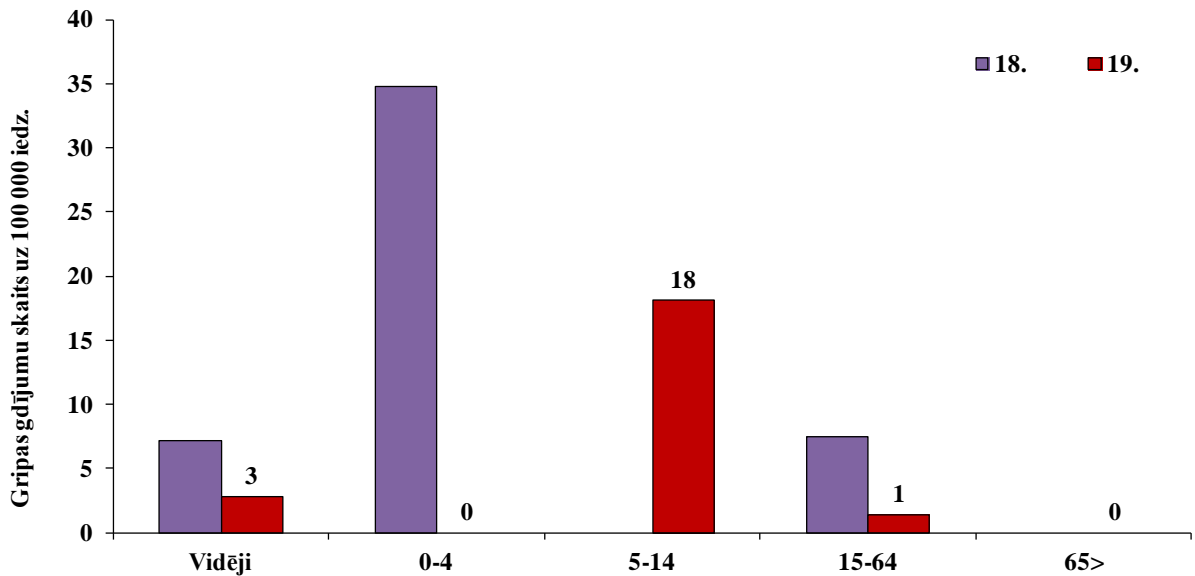
AAEI atsevišķās monitoringa teritorijās

Ar AAEI ambulatorajās monitoringa iestādēs vērsušos pacientu skaits pieauga septiņās monitoringa teritorijās un attiecīgi trīs pilsētās tas samazinājās. Gan augstākā saslimstība (962 gadījumi uz 100 000 iedz.), gan straujākais saslimstības pieaugums (par 150%) 19.nedēļā tika reģistrēts Jelgavā. Salīdzinoši augsts saslimstības līmenis reģistrēts arī Rīgā (915 gadījumi uz 100 000 iedz.), savukārt zemākā saslimstība tika reģistrēta Liepājā un Jēkabpilī (263 gadījumi uz 100 000 iedz.).



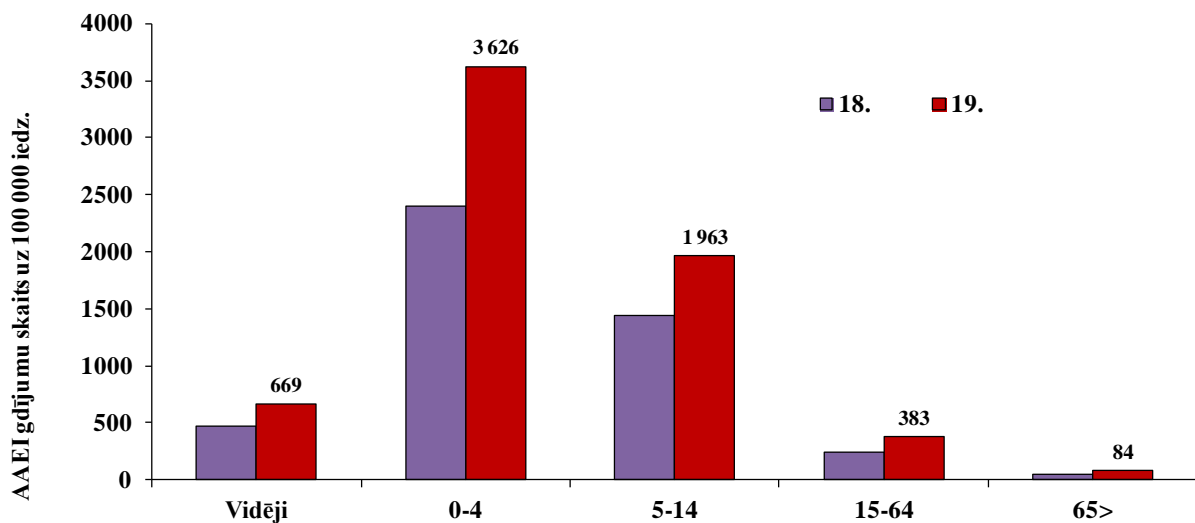
Gripa atsevišķās vecuma grupās

Saslimstība ar gripu pieauga vecuma grupā 5-14 gadi un samazinājās vecuma grupās 0-4 un 15-64 gadi, turklāt vecuma grupās 0-4 gadi un 65>gadi gripas gadījumi 19.nedēļā netika reģistrēti. Augstākā saslimstība ar gripu 19.nedēļā reģistrēta 5-14 gadu vecuma grupā (18 gadījumi uz 100 000 iedz.), kur reģistrēts arī straujākais saslimstības pieaugums (par 100%), taču visstraujāk saslimstība samazinājās 0-4 gadu vecuma grupā (par 100%).



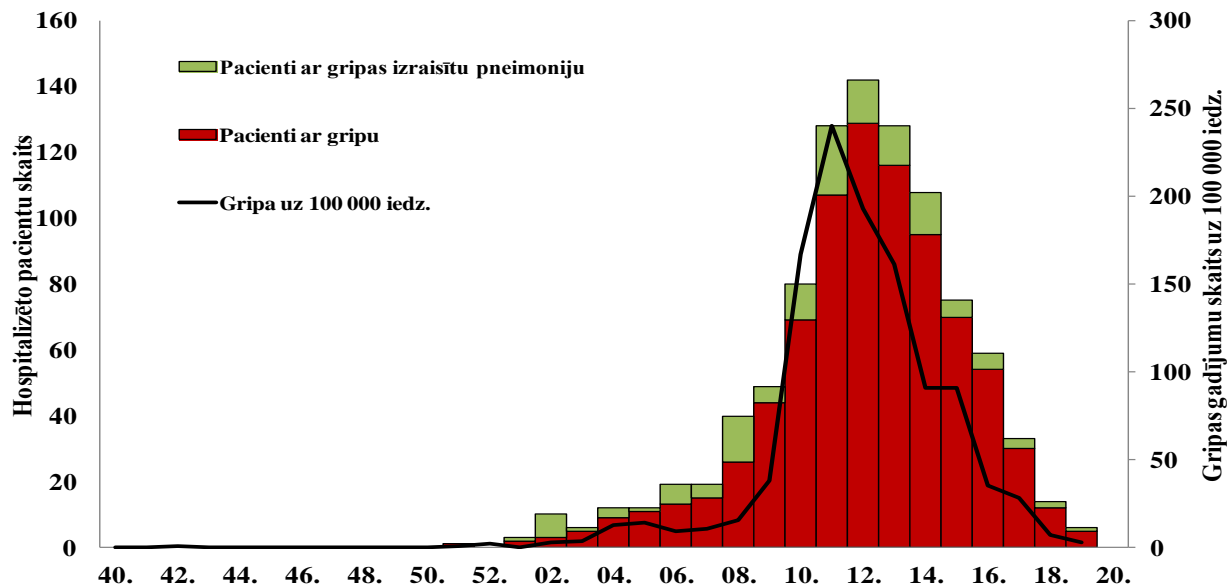
AAEI atsevišķās vecuma grupās

Saslimstība ar AAEI 19.nedēļā pieauga visās vecuma grupās. Augstākā saslimstība tika reģistrēta vecuma grupā 0 - 4 gadi (3626 gadījumi uz 100 000 iedz.) un 5-14 gadi (1963 gadījumi uz 100 000 iedz.), savukārt zemākā saslimstība reģistrēta vecuma grupā 65>gadi (84 gadījumi uz 100 000 iedz.). Salīdzinājumā ar 18.nedēļā reģistrētajiem datiem, visstraujāk saslimstība pieauga vecuma grupā 65>gadi (par 91,7%).



Hospitalizētie gripas pacienti monitoringa iestādēs

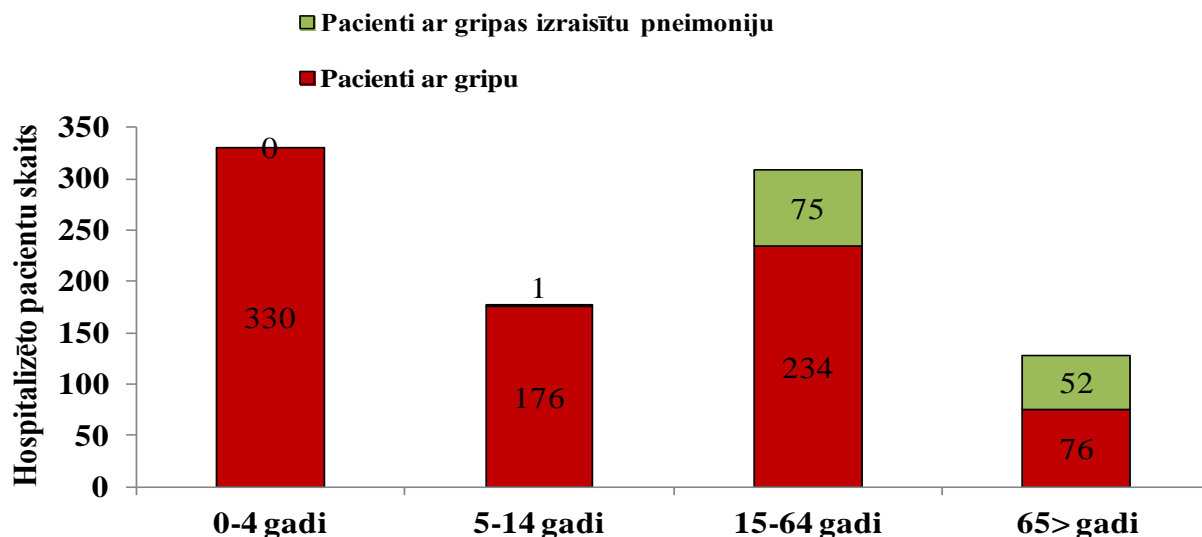
2012.gada 19.nedēļā stacionārās iestādēs, kuras piedalās monitoringā (11 slimnīcas), kopā stacionēti 6 pacienti: 5 pacienti ar aizdomām par gripu (vecuma grupās 0-4 gadi - 1 pacients, 15-64 gadi – 3 pacienti, 65>gadi – 1 pacients) un 1 pacients ar gripas izraisītu pneimoniju (vecuma grupā 15-64 gadi).



Pacienti hospitalizēti Daugavpilī (2) un Rīgā (4). Iepriekšējā 18.nedēļā gripas pacienti bija hospitalizēti Rēzeknē (5) un Rīgā (9).

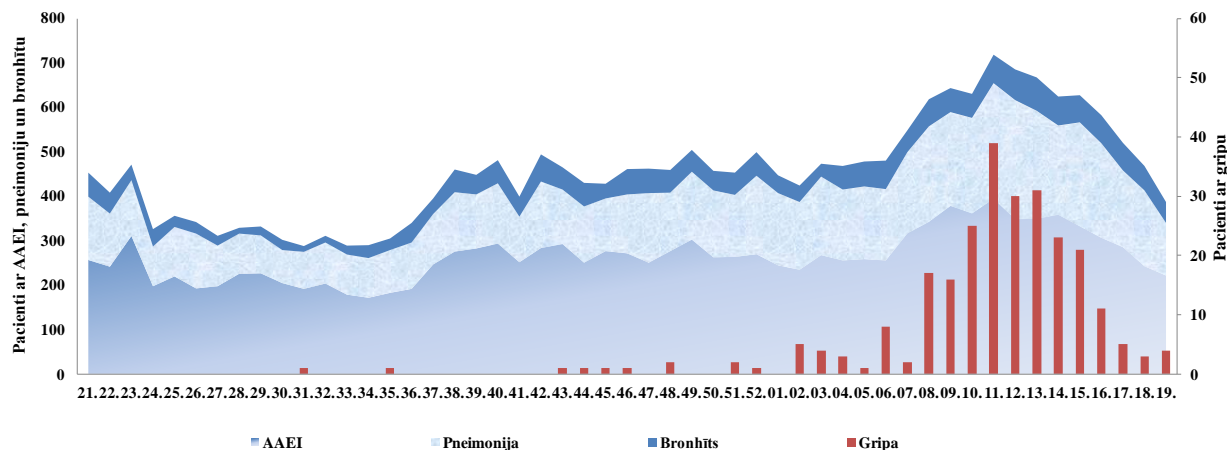
Hospitalizēto pacientu skaits pa vecuma grupām

Kopš sezonas sākuma pavisam hospitalizēti 944 pacienti, t.sk. 816 ar gripu un 128 ar gripas izraisītu pneimoniju. Nemainīgi vislielākais hospitalizēto pacientu skaits bija vecuma grupā 0-4 gadi – 330 slimnieki vai 35% no kopējā hospitalizēto pacientu skaita. Vislielākais gripas izraisīto pneimoniju skaits bija vecuma grupā 15-64 gadi -75 gadījumi vai 24,3% no kopējā hospitalizēto skaita šajā vecuma grupā (75/309). Taču lielākais gripas izraisīto pneimoniju īpatsvars no kopējā šajā vecuma grupā hospitalizēto pacientu skaita bija 65>gadi grupā – 40,6% (52/128).



NMPD dati par hospitalizētiem pacientiem no 2011.gada 21. līdz 2012.gada 19.nedēļai

Saskaņā ar Neatliekamās medicīniskās palīdzības dienesta (NMPD) sniegtajiem datiem, kopš 2011.-2012.gada monitoringa sezonas sākuma (2011.gada 40.nedēļa) dažādās ārstniecības iestādēs hospitalizēti 257 pacienti ar diagnozi „Gripa”. Maksimālais hospitalizēto pacientu skaits tika reģistrēts 2012.gada 11.nedēļā – 718, t.sk. 39 pacienti ar gripu



Kopējais hospitalizēto pacientu skaits ar elpceļu infekcijām (gripa, AAEI, pneimonijs un bronhīts), kam sniegta neatliekamā medicīniskā palīdzība un veikta hospitalizācija 19.nedēļā, salīdzinājumā ar 18.nedēļu, samazinājies par 17%. Gripas pacientu skaits bija par vienu vairāk kā 18.nedēļā..

Letālie gadījumi

Kopš sezonas sākuma saņemta informācija par 9 letāliem gadījumiem – 5 vīriešiem un 4 sievietēm vecumā no 62 līdz 89 gadiem. Visiem pacientiem bija vismaz viena vai vairākas hroniskas slimības (sirds-asinsvadu, elpceļu slimības, cukura diabēts, onkoloģiskas slimības, adipozitāte). Visi pacienti bija stacionēti Rīgas slimnīcās. Lielākā daļa pacientu laboratoriski izmeklēti uz gripas vīrusiem no 5. līdz 10. hospitalizācijas dienai (7 pacienti), viens pacients - 4.dienā un viens – pirmajā hospitalizācijas dienā. Visiem laboratoriski apstiprināta *A tipa* gripa.

Vispārējās izglītības iestāžu apmeklējums

Vispārējās izglītības iestādes 19.nedēļā apmeklēja vidēji 94,1% skolēnu – par 2,1% vairāk nekā 18.nedēļā (92,0%). Zemākā apmeklētība tika reģistrēta Jēkabpilī un Liepājā, kur vispārējās izglītības iestādes apmeklēja 91,5% reģistrēto skolēnu. Apmeklētība samazinājās divās un pieauga astoņās monitoringa pilsētās.

Monitoringa pilsētas /nedēļas	Daugavpils	Gulbene	Jēkabpils	Jelgava	Jūrmala	Liepāja	Rēzekne	Rīga	Valmiera	Ventspils	Vidēji
15.	90,1	89,5	88,7	92,3	87,0	90,5	94,9	91,8	97,8	93,2	91,8
16.	91,4	88,2	90,8	92,5	94,0	90,1	96,6	91,8	95,8	93,0	92,2
17.	91,6	88,7	91,1	93,6	92,5	90,5	97,0	92,7	95,3	93,9	92,8
18.	92,3	90,6	88,2	89,9	95,4	90,6	96,8	89,3	97,0	94,6	92,0
19.	93,4	91,7	91,5	92,8	94,8	91,5	97,1	93,9	96,6	95,3	94,1
Salīdzinājumā ar 18.nedēļu	1,1	1,1	3,3	2,9	-0,6	0,9	0,4	4,7	-0,4	0,6	2,1

Pirmsskolas izglītības iestāžu apmeklējums

Pirmsskolas izglītības iestādes 19.nedēļā apmeklēja vidēji 78,4% reģistrēto bērnu. Salīdzinot ar 18.nedēļu, apmeklētības līmenis pieauga par 8,6%. Viszemākā pirmsskolas izglītības iestāžu apmeklētība 19.nedēļā tika reģistrēta Rīgā (71,9%). Pirmsskolas izglītības iestāžu apmeklētība samazinājās tikai Jelgavā (par 1,6%) un pieauga visās pārējās monitoringa pilsētās. Visstraujāk apmeklētība pieauga Valmierā (par 16,8%) un Jēkabpilī (par 12,5%).

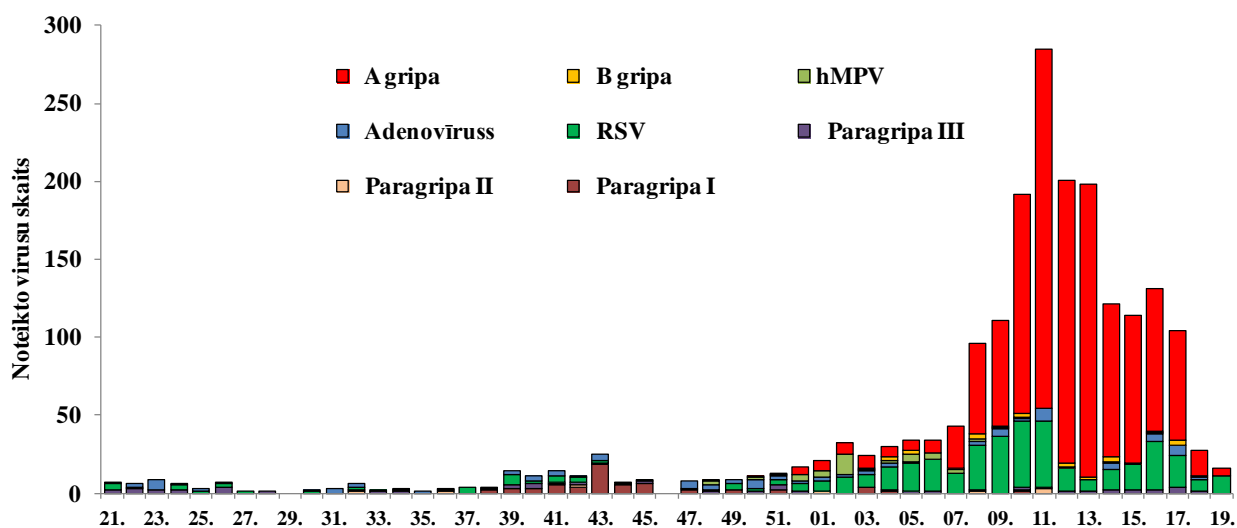
Monitoringa pilsētas /nedēļas	Daugavpils	Gulbene	Jēkabpils	Jelgava	Jūrmala	Liepāja	Rēzekne	Rīga	Valmiera	Ventspils	Vidēji
15.	76,2	76,8	83,6	78,1	71,0	83,5	65,5	69,5	70,3	77,4	74,4
16.	75,2	72,2	85,2	78,5	78,1	86,7	68,6	70,2	68,8	77,5	74,9
17.	75,2	69,2	88,3	80,1	80,6	87,5	67,5	72,6	68,3	78,0	76,0
18.	74,1	68,4	83,6	78,9	77,4	86,5	74,9	62,5	63,9	67,0	69,7
19.	81,3	76,4	96,1	77,3	83,5	92,4	76,5	71,9	80,7	77,9	78,4
Salīdzinājumā ar 18.nedēļu	7,3	8,0	12,5	-1,6	6,1	6,0	1,6	9,4	16,8	10,9	8,6

Respiratoro vīrusu cirkulācija

2012.gada 19.nedēļā RAKUS stacionāra LIC laboratorijā izmeklēti 121 personas klīniskie paraugi, kas ir par 12% vairāk nekā 18.nedēļā (108 paraugi). Izmantojot polimerāzes ķēdes reakcijas metodi, lai noteiktu gripas vīrusu nukleīnskābi, gripas vīrusi noteikti 5 (4,1%) paraugos (5/121). Visos paraugos bija noteikti *A tipa* gripas vīrusi (18.nedēļā 16 *A tipa* un 1 *B tipa* gripas vīrusi).

Ar imūnfluorescences metodi 11 paraugos noteikti citu respiratoro vīrusu antigēni (Ag): visi respiratori sincitiālie vīrusi.

Noteikto respiratoro vīrusu skaits pa nedēļām



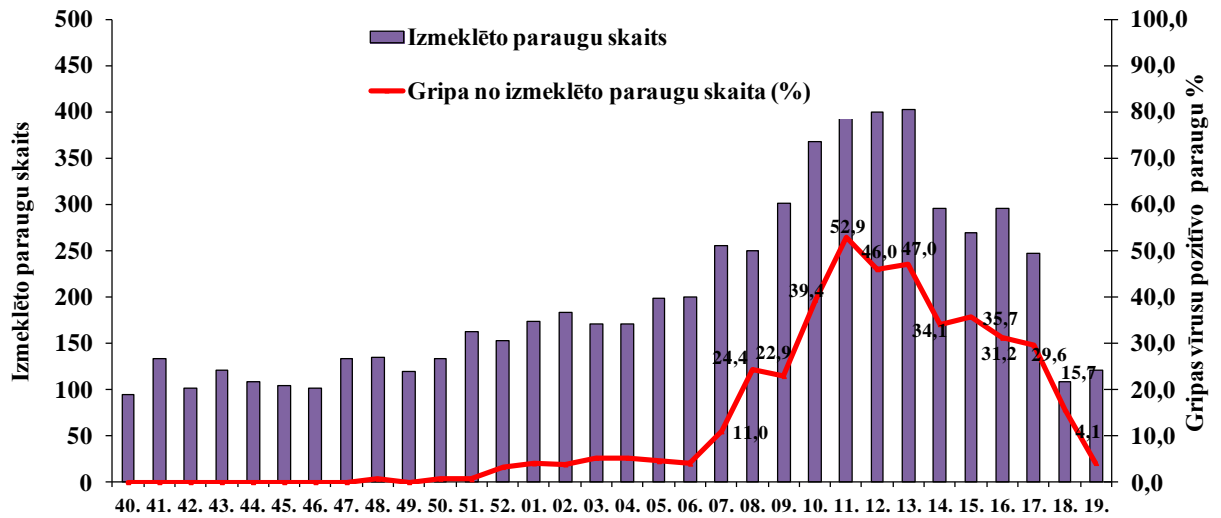
Salīdzinājumā ar iepriekšējo nedēļu, gripas vīrusu pozitīvo paraugu īpatsvars no kopējā izmeklēto paraugu skaita (5/121) ievērojami samazinājās (no 16% līdz 4,1%).

SIA RAKUS stacionāra LIC laboratorijā noteikto respiratoro vīrusu skaits

Nedēļas	Izmeklēto paraugu skaits	A gripa	B gripa	Paragripa I	Paragripa II	Paragripa III	Paragripa IV	RSV	Adenovīrusi	Rinovīrusi	hMPV	Bokavīrusi	Koronavīrusi	Pozitīvo paraugu skaits	Pozitīvo paraugu īpatsvars (%)	Gripa no izmeklēto paraugu skaita (%)	Gripa no pozitīvo paraugu skaita (%)	RSV no pozitīvo paraugu skaita (%)
40.	95			3		3		2	3	1				12	12,6	0,0	0	16,7
41.	133			5	1	1		4	3					14	10,5	0,0	0	28,6
42.	102			4	1	2		3	1			1		12	11,8	0,0	0	25
43.	121			18		1		2	4	3		3	5	36	29,8	0,0	0	5,6
44.	108			5			2	1		2	1	1		12	11,1	0,0	0	8,3
45.	104			6		2		1						9	8,7	0,0	0	11,1
46.	101													0	0,0	0,0	0	#DIV/0!
47.	133			2				1	5					8	6,0	0,0	0	12,5
48.	134		1			1		1	3		3			9	6,7	0,7	11,1	11,1
49.	119			2				4	3					9	7,6	0,0	0	44,4
50.	133	1				1		2	6		1			11	8,3	0,8	9,1	18,2
51.	162		1	2		3		4	2		1			13	8,0	0,6	7,7	30,8
52.	153	5				1		5	2		4			17	11,1	3,3	29,4	29,4
01.	173	7			1			7	2	2	4			23	13,3	4,0	30,4	30,4
02.	183	7						10	2		13			32	17,5	3,8	21,9	31,3
03.	171	8	1	4				8	2		1			24	14,0	5,3	37,5	33,3
04.	171	7	2	1		1		15	2		2			30	17,5	5,3	30	50
05.	199	7	2			1		18	1		5			34	17,1	4,5	26,5	52,9
06.	200	8				1		21			4			34	17,0	4,0	23,5	61,8
07.	255	27	1					13			2			43	16,9	11,0	65,1	30,2
08.	250	58	3		1	1		29	2		2			96	38,4	24,4	63,5	30,2
09.	301	68	1					36	5		1			111	36,9	22,9	62,2	32,4
10.	368	143	2	1	1	2		42	2		1			194	52,7	39,4	74,7	21,6
11.	437	231			3	1		42	8					285	65,2	52,9	81,1	14,7
12.	400	182	2	0		1		15			1			201	50,3	46,0	91,5	7,5
13.	402	188	1			1		8						198	49,3	47,0	95,5	4
14.	296	98	3			2		13	4		1			121	40,9	34,1	83,5	10,7
15.	269	95	1			2		16						114	42,4	35,7	84,2	14
16.	295	91	1			2		31	5		1			131	44,4	31,2	70,2	23,7
17.	247	70	3			4		20	7					104	42,1	29,6	70,2	19,2
18.	108	16	1			1		8	1					27	25,0	15,7	63	29,6
19.	121	5						11						16	13,2	4,1	31,3	68,8
Kopā no 40. līdz 19.nedēļai	6444	1322	26	53	8	35	2	393	75	8	48	5	5	1980	30,7	20,9	68,1	19,8

Kopš sezonas sākuma Latvijā dominēja A tipa gripas vīruss - A/H3N2. Līdz 2012.gada 19.nedēļai antigēniski raksturoti 47 gripas vīrusu izolāti, no tiem 46 - A(H3)A/Perth/16/2009 (H3N2) līdzīgi, 1 B/Brisbane/60/2008-līdzīgs (B/Victoria/2/87 līnijas). Latvijā līdz šim brīdim lielākoties cirkulēja gripas vīrusi, kuri ir līdzīgi sezonālajā vakcīnā iekļautajiem gripas vīrusiem.

Izmeklēto respiratoro paraugu skaits un gripas pozitīvo paraugu īpatsvars



Secinājumi

Gripas intensitāte 19.nedēļā Latvijā samazinājās par 60% (vidēji 2,8 uz 100 000 iedz.). Epidēmiskais sliekšnis (100 gadījumi uz 100 000 iedzīvotājiem) 19.nedēļā netika pārsniegts nevienā monitoringa teritorijā.

RAKUS stacionāra LIC laboratorijā gripas vīrusi noteikti pavisam 5 paraugos, gripas pozitīvo paraugu īpatsvars 19.nedēļā, salīdzinot ar 18.nedēļā iegūtajiem rezultātiem, būtiski samazinājies - 4% (18.nedēļā- 16%).

Gripas vīrusu sezonālā izplatība Latvijā tuvojas beigām.

Par gripas epidēmijas beigu paziņošanu

Pēdējo divu nedēļu laikā - 18.nedēļā (30.04.-06.05.) un 19.nedēļā (07.05. -13.05.), pacientu skaits, kuriem ir gripa vai pamatotas aizdomas par inficēšanos ar gripu un, kuri vērsušies pēc medicīniskās palīdzības monitoringa iestādēs, nepārsniedza 100 pacientu uz 100 000 iedzīvotāju nevienā no 10 monitoringa pilsētām.

Saskaņā ar Ministru kabineta 2006.gada 21.novembra noteikumu Nr.948 „Noteikumi par gripas pretepidēmijas pasākumiem” prasībām un, pamatojoties uz gripas monitoringa datiem, Slimību profilakses un kontroles centrs 2012.gada 14.maijā paziņo **par gripas epidēmijas beigām**, ievietojot šo informāciju interneta vietnē <http://www.spkc.gov.lv/>.

Situācija PVO Eiropas reģiona valstīs 18.nedēļā (http://www.euroflu.org/cgi-files/bulletin_v2.cgi)

PVO Eiropas reģiona valstīs gripas aktivitātes līmenis bija zems.

40 Eiropas reģiona valstīs ziņoja par gripas klīnisko aktivitāti: 16 valstīs gripas aktivitāte ir stabila, 1 valstī saslimstībai ir tendence pieaugt, bet 23 valstīs – samazināties. Vairums valstu ziņoja par zemu gripas intensitāti, izņemot Slovākiju, kur gripas intensitāte bija vidēja.

Pēc ģeogrāfiskās izplatības par plašu gripas izplatību ziņoja 2 valstis, par lokālu - 2, sporādiska izplatība bija 21 valstī un 15 valstīs gripas gadījumi netika reģistrēti.

Samazinājās gan izmeklēto paraugu skaits, gan gripas pozitīvo paraugu īpatsvars, kas uzraudzības tīkla ietvaros 18.nedēļā bija 14% - par 4% mazāk kā 17.nedēļā. No visiem pozitīvajiem paraugiem, 48% bija *A tipa* gripas vīrusi un 52% - *B tipa* gripas vīrusi.

Virusoloģijas dati. 2012.gada 18.nedēļā uzraudzības tīkla ietvaros izmeklēti 218 paraugi, no tiem 31 (14%) paraugā tika atklāti gripas vīrusi – 15 (48%) *A tipa* un 16 (52%) *B tipa* gripas vīrusi.

Ārpus uzraudzības tīkla pozitīvi bija 189 paraugi uz gripas vīrusiem: 145 (77%) *A tipa* un 44 (23%) *B tipa* vīrusi. No *A tipa* gripas vīrusiem, 27 bija tipēti: 25 (93%) kā *A/H3N2 tipa* un 2 (7%) kā *A/H1N1pdm09 tipa* vīrusi.

Kopš sezonas sākuma (no 2011.gada 40. līdz 2012.gada 18.nedēļai) gripas vīrusi raksturoti 17 valstīs (Austrija, Čehijas Republika, Apvienotā Karaliste, Dānija, Francija, Vācija, Grieķija, Ungārija, Itālija, Latvija, Portugāle, Rumānija, Krievijas Federācija, Slovākija, Slovēnija, Zviedrija, Šveice). Kopā izpētīts 1931 gripas vīruss. Līdz šim lielākā daļa no cirkulējošiem gripas vīrusiem pēc antigēniskā raksturojuma atbilst vakcīnas sastāvā iekļautajiem gripas vīrusiem:

- 1438 *A(H3) A/Perth/16/2009 (H3N2)*-līdzīgs*;
- 29 *A(H1)pdm09 A/California/7/2009 (H1N1)*-līdzīgs*;
- 313 *B/Brisbane/60/2008-like (B/Victoria/2/87 līnijas)**.
- 48 *B/Florida/4/2006-like (B/Yamagata/16/88 līnijas)*;
- 50 *B/Bangladesh/3333/2007*-līdzīgs (*B/Yamagata/16/88 līnijas*);
- 2 *A(H3) A/Brisbane/10/2007 (H3N2)*-līdzīgs.

* iekļauti vakcīnas sastāvā 2011.-2012.gada sezonai

Par SARI uzraudzību

http://www.euroflu.org/cgi-files/bulletin_v2.cgi

Par smagās akūtās respiratorās infekcijas gadījumiem 18.nedēļā ziņojumus sniedza 8 valstis: Armēnija, Baltkrievija, Gruzija, Kazahstāna, Kirgizstāna, Moldovas Republika, Rumānija un Serbija.

Pavisam tika izmeklēti 17 respiratorie paraugi no SARI pacientiem, taču paraugos netika noteikti gripas vīrusi. Turpināja samazināties ar SARI hospitalizēto pacientu skaits.

PVO par gripas izplatību pasaulē 2012.gada 10.maijā

http://www.who.int/influenza/surveillance_monitoring/updates/latest_update_GIP_surveillance/en/index.html

- Lielākajā daļā ziemeļu puslodes mērenā klimata joslas reģionu, gripas izplatība turpināja samazināties.
- 2011./2012.gada gripas sezonā Ziemeļu puslodē dominēja dažādi gripas vīrusi. Kanādā, sevišķi gripas sezonas beigās, dominēja *B tipa* gripas vīrusi (67% *B tipa* un 33% *A/H3N2 tipa* gripas vīrusi), savukārt ASV biežāk tika noteikti *A/H3N2 tipa* gripas vīrusi. Meksikā dominēja *A/H1N1pdm09 tipa* gripas vīruss, taču Eiropā lielākā daļa vīrusu bija *A/H3N2 tipa*. Āzijā, Ķīnas ziemeļos un Mongolijā sezonas sākumā, galvenokārt, tika noteikti *B tipa* gripas vīrusi un vēlāk arī *A/H3N3 tipa* vīrusi, savukārt Korejas Republikā un Japānā vīrusu secība bija otrāda – sezonas sākumā noteikti *A/H3N2 tipa* vīrusi un *B tipa* gripas vīrusi parādījās vēlāk.
- Gripas sezonas sākumā vairumam pārbaudīto vīrusu noteikta cieša antigēniskā saikne ar tiem, kas iekļauti esošās trivalentās vakcīnas sastāvā, taču sezonas vidū daļai ASV un Eiropā testēto *A/H3N2 tipa* gripas vīrusu tika atklātas izmaiņas, kas liecināja par antigēniskām atšķirībām no vakcīnas sastāvā iekļautajiem vīrusiem.
- Rezistence pret neiramidāzes inhibitoriem bija zema vai netika konstatēta, taču neliels rezistences līmeņa pieaugums pret oseltamivīru tika reģistrēts ASV (*A/H1pdm09* testētos izolātos).

Par gripas vīrusu rezistences izpēti

http://www.ecdc.europa.eu/en/publications/Publications/Forms/ECDC_DispForm.aspx?ID=882

Kopš sezonas sākuma (40/2011) vīrusu rezistences pārbaudi veikušas vairākas valstis – Apvienotā Karaliste, Vācija, Itālija, Norvēģija, Nīderlande, Portugāle, Rumānija un Zviedrija.

Nevienam no vīrusiem, kuri bija testēti uz rezistenci pret neiraminidāzes inhibitoriem - oseltamiviru un zanamiviru, rezistence netika konstatēta.

Toties visiem *A tipa* gripas vīrusiem (146 *A/H3* un 7 *A/H1pdm09*), kuri bija pārbaudīti uz jutību pret adamantāniem, bija konstatēta rezistence.

Vīrusa tips un apakštips	Rezistence pret neiraminidāzes inhibitoriem				Rezistence pret M2 inhibitoriem	
	Oseltamivir		Zanamivir		Amantadīn, rimantadīn	
	Testētie izolāti	t.sk. rezistenti	Testētie izolāti	t.sk. rezistenti	Testētie izolāti	t.sk. rezistenti
<i>A(H3)</i>	605	0	597	0	146	146 (100%)
<i>A(H1)pdm09</i>	44	0	44	0	7	7 (100%)
<i>B tipa</i>	41	0	40	0	neattiecās	

Materiālu sagatavoja: SLIMĪBU PROFILAKSES UN KONTROLES CENTRA Infekcijas slimību riska analīzes un profilakses departamenta Infekcijas slimību uzraudzības un imunizācijas nodaļas epidemioloģe R.Nikiforova un sabiedrības veselības analītiķe K.Pulmane.

2011.-2012.gada AAEI un gripas monitoringa 2012.gada 19.nedēļā datus sniedza:

- 60 primārās veselības aprūpes ārsti (reģistrēto pacientu skaits 101 752– 4,6 % no Latvijas iedzīvotāju skaita)
- 11 stacionārās ārstniecības iestādes
- 40 skolas
- 40 pirmsskolas izglītības iestādes

Izmantoti SIA Rīgas Austrumu klīniskās universitātes slimnīcas (RAKUS) stacionāra „Latvijas Infektoloģijas centrs” (LIC) laboratorijas dati.

Pateicamies visiem monitoringa dalībniekiem par savlaicīgi un precīzi sniegtu informāciju.

Datu pārpublicēšana un citēšana – atsauce uz Slimību profilakses un kontroles centra “Epidemioloģijas biļetenu” ir obligāta.