



LATVIJAS REPUBLIKAS VESELĪBAS MINISTRIJA

## SLIMĪBU PROFILAKSES UN KONTROLES CENTRS

Duntes iela 22, Rīga, LV-1005 • Tālr. 67501590 • Fakss 67501591 • E-pasts: info@spkc.gov.lv • Reģ. Nr. 90009756700

### EPIDEMIOLOĢIJAS BIĻETENS

Nr. 26 (1248)

2012.gada 8.maijā

#### Pārskats par akūtu augšējo elpceļu infekciju (AAEI) un gripas\* izplatību 2012. gada 18.nedēļā Latvijā

2012.gada 18.nedēļā monitoringa ambulatorajās iestādēs bija vēršusies 7 pacienti ar gripas klīniskiem simptomiem – saslimstība ar gripu Latvijā bija vidēji 7,2 gadījumi uz 100 000 iedzīvotājiem. Salīdzinājumā ar iepriekšējo nedēļu, gripas intensitāte ievērojami samazinājās - par 74,6 %.

Saslimstība ar citām AAEI 18.nedēļā samazinājās par 47,9% un bija vidēji 466,1 gadījums uz 100 000 iedzīvotājiem.

#### Pacientu vēršanās pie ārsta ar AAEI, gripu un pneimoniju vidēji uz 100 000 iedzīvotājiem<sup>1</sup>

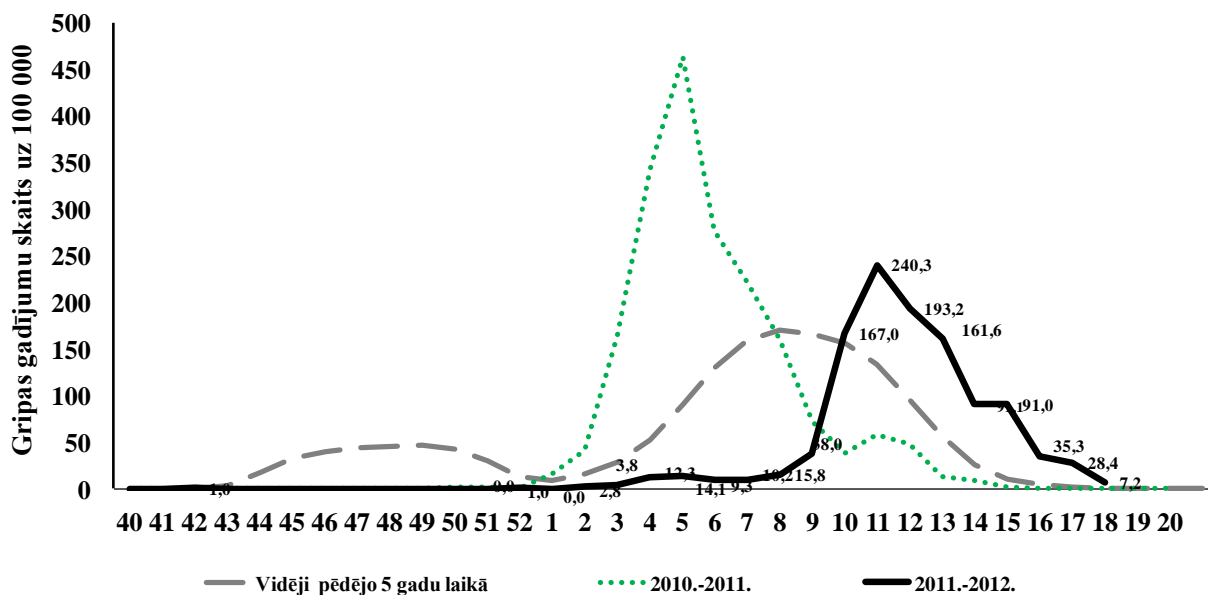
	Vecuma grupas	14.	15.	16.	17.	18.	Salīdzinot ar iepriekšējo nedēļu (%)
AAEI	Vidēji	927,3	1011,0	981,5	895,2	466,1	<b>-47,9</b>
	0-4	3962,0	4354,2	4526,2	4047,1	2398,7	<b>-40,7</b>
	5-14	3071,9	3401,1	3056,4	2884,5	1435,2	<b>-50,2</b>
	15-64	473,2	535,8	521,2	495,8	236,6	<b>-52,3</b>
	65>	186,1	140,1	199,9	161,7	44,0	<b>-72,8</b>
Gripa	Vidēji	91,1	91,0	35,3	28,4	7,2	<b>-74,6</b>
	0-4	294,7	308,7	157,2	71,3	34,8	<b>-51,3</b>
	5-14	354,4	331,2	121,9	127,1	0,0	<b>-100,0</b>
	15-64	48,6	51,4	18,8	16,2	7,4	<b>-54,0</b>
	65>	7,2	13,3	0,0	0,0	0,0	<b>0,0</b>
Pneimonijas	Vidēji	13,9	15,3	18,6	11,2	3,1	<b>-72,3</b>
	0-4	81,9	48,7	31,4	89,1	17,4	<b>-80,5</b>
	5-14	27,3	44,8	26,1	19,6	9,6	<b>-50,7</b>
	15-64	5,7	9,7	16,1	4,4	1,5	<b>-66,3</b>
	65>	14,3	6,7	19,3	6,7	0,0	<b>-100,0</b>

\*klīniski apstiprināti gripas gadījumi monitoringa iestādēs

Ar pneimoniju ambulatorajās iestādēs 18.nedēļā vēršās par 72,3% mazāk pacientu nekā 17.nedēļā, kopumā 3,1 gadījums uz 100 000 iedzīvotājiem.

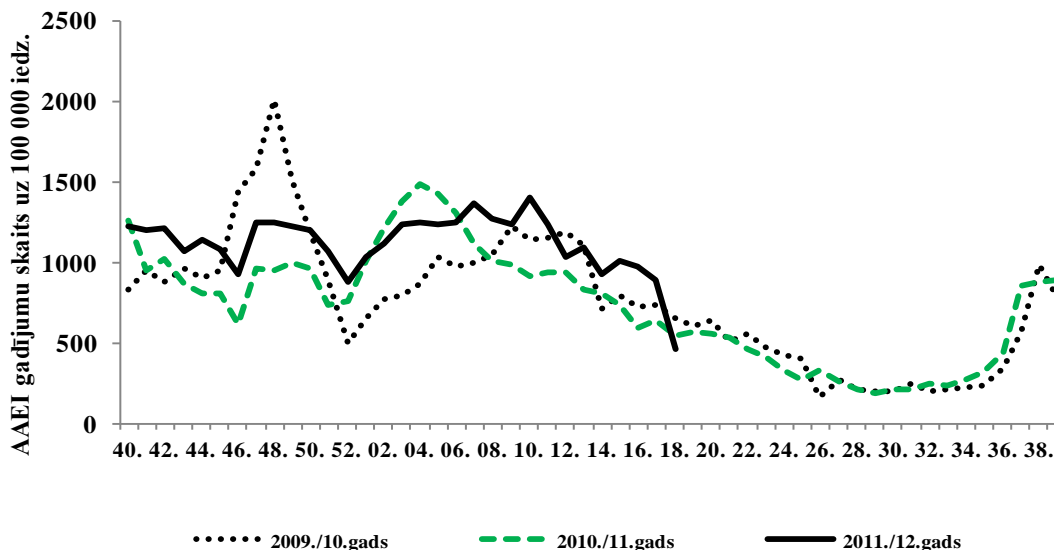
<sup>1</sup> Saslimstības līmenis, vai vēršanās pēc medicīniskas palīdzības nedēļas laikā tiek aprēķināta pamatojoties uz pacientu skaitu, kas pirmo reizi sakarā ar patreizējo saslimšanas epizodi vēršusies pēc medicīniskās palīdzības pie ģimenes ārsta.

### Saslimstība ar gripu no 2011.gada 40. līdz 2012.gada 18.nedēļai



Pacientu vēršanās ambulatorajās monitoringa iestādēs ar gripas klīniskiem simptomiem 18.nedēļā strauji samazinājās – par 74,6%, vidēji 7,2 gadījumi uz 100 000 iedzīvotājiem. Gripas izplatības līmenis bija zems, taču joprojām nedaudz augstāks par to, kas reģistrēts pēdējo piecu gripas sezonu laikā šajā periodā (18.nedēļa).

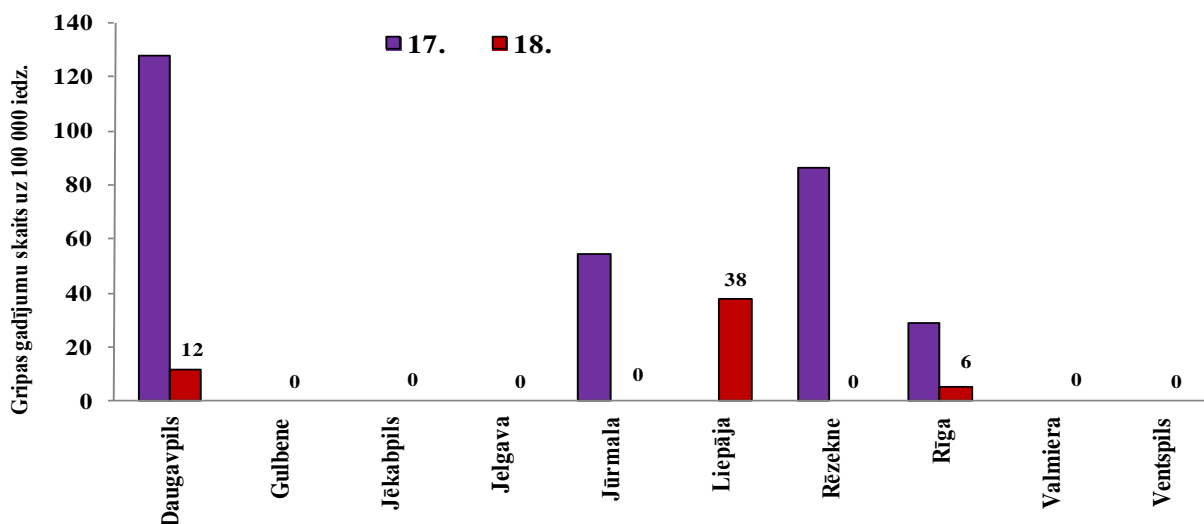
### Saslimstība ar AAEI no 2011.gada 40. līdz 2012.gada 18.nedēļai



Vēršanās pēc palīdzības ar akūtām augšējo elpceļu infekcijām ambulatorajās monitoringa iestādēs 2012.gada 18.nedēļā, salīdzinājumā ar iepriekšējo nedēļu, būtiski samazinājās - par 47,9% (466,1 gadījums uz 100 000 iedz.). AAEI izplatības līmenis 18.nedēļā bija zemāks nekā pēdējās divās sezonās šajā laika periodā. Saslimstība ar AAEI šajā sezonā ir mainīga, tomēr vairākas nedēļas vērojama pakāpeniska samazināšanās tendence.

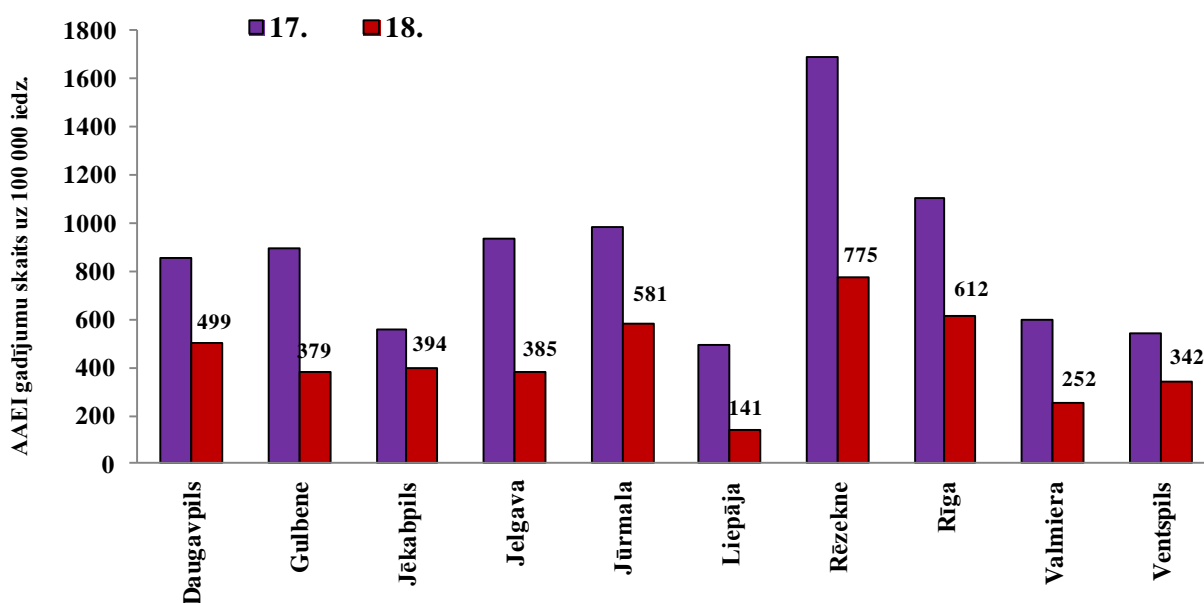
### Gripa atsevišķās monitoringa teritorijās

Augstākā saslimstība 18.nedēļā tika reģistrēta Liepājā - 38 gadījumi uz 100 000 iedzīvotājiem un Daugavpilī – 12 uz 100 000 iedzīvotājiem, līdz ar to epidēmiskais sliekšnis (100 gadījumi uz 100 000 iedzīvotājiem) 18.nedēļā netika pārsniegts nevienā monitoringa teritorijā. Saslimstības pieaugums tika reģistrēts tikai Liepājā (par 100%), taču Daugavpilī, Jūrmalā, Rēzeknē un Rīgā saslimstības līmenis samazinājās. Septiņās pilsētās – Gulbenē, Jēkabpilī, Jelgavā, Jūrmalā, Rēzeknē, Valmierā un Ventspilī, 18.nedēļā monitoringa ambulatorajās iestādēs gripas gadījumi netika reģistrēti.



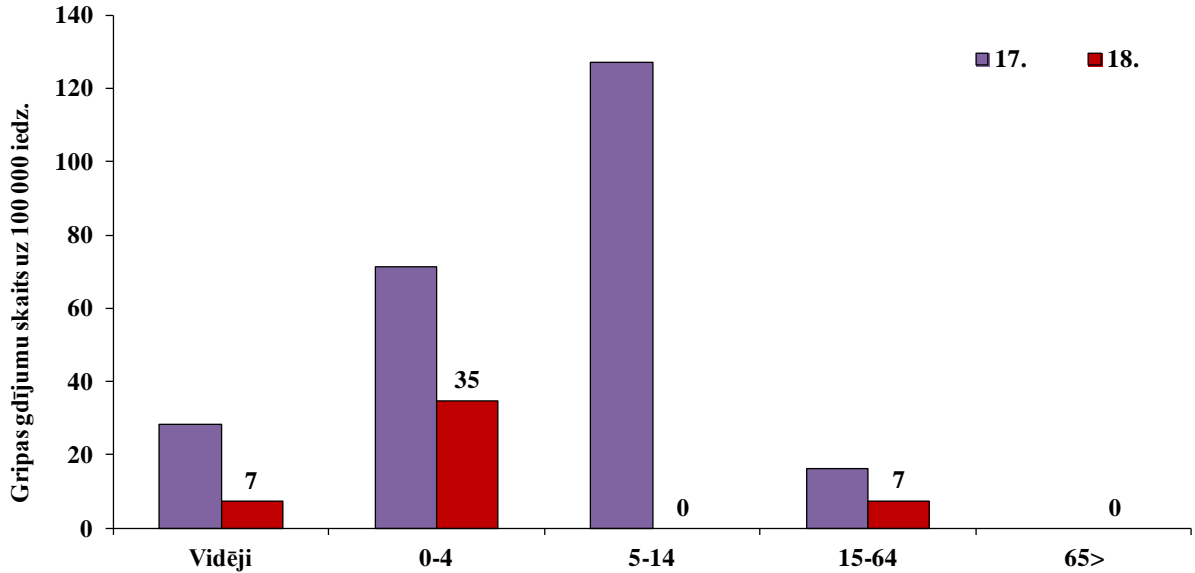
### AAEI atsevišķās monitoringa teritorijās

Ar AAEI ambulatorajās monitoringa iestādēs vērsušos pacientu skaits samazinājās visās monitoringa teritorijās. Augstākā saslimstība (775 gadījumi uz 100 000 iedz.) 18.nedēļā tika reģistrēta Rēzeknē, taču visstraujāk saslimstība samazinājās Liepājā (par 71,7%). Salīdzinoši augsts saslimstības līmenis saglabājās arī Rīgā (612 gadījumi uz 100 000 iedz.), savukārt zemākā saslimstība tika reģistrēta Liepājā (141 gadījums uz 100 000 iedz.).



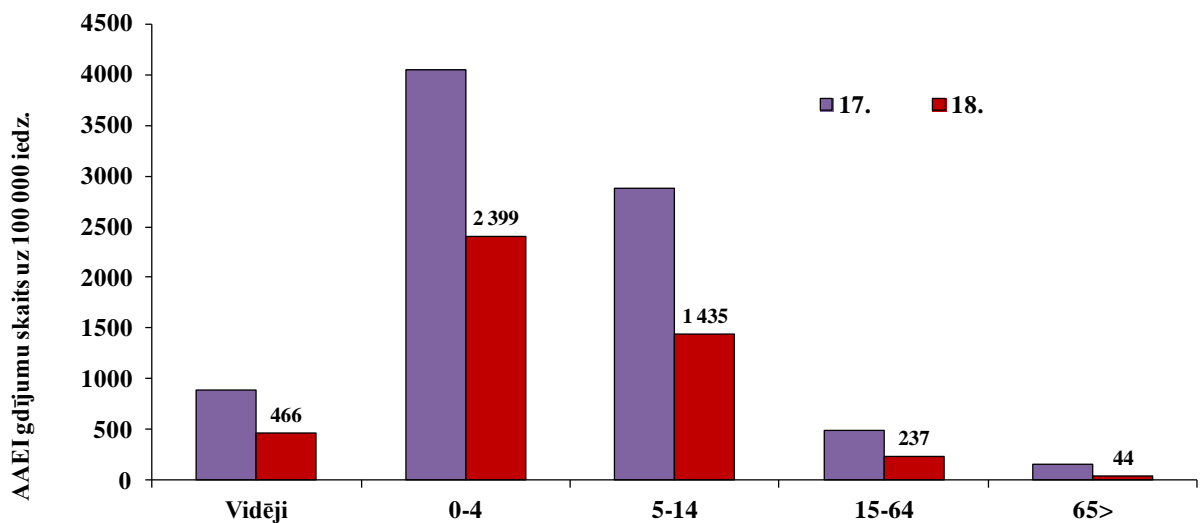
### Gripa atsevišķās vecuma grupās

Saslimstība ar gripu samazinājās visās vecuma grupās, turklāt vecuma grupās 5-14 gadi un 65>gadi gripas gadījumi 18.nedēļā netika reģistrēti. Augstākā saslimstība ar gripu 18.nedēļā reģistrēta 0-4 gadu vecuma grupā (35 gadījumi uz 100 000 iedz.), taču visstraujāk saslimstība samazinājās 5-14 gadu vecuma grupā (par 100%).



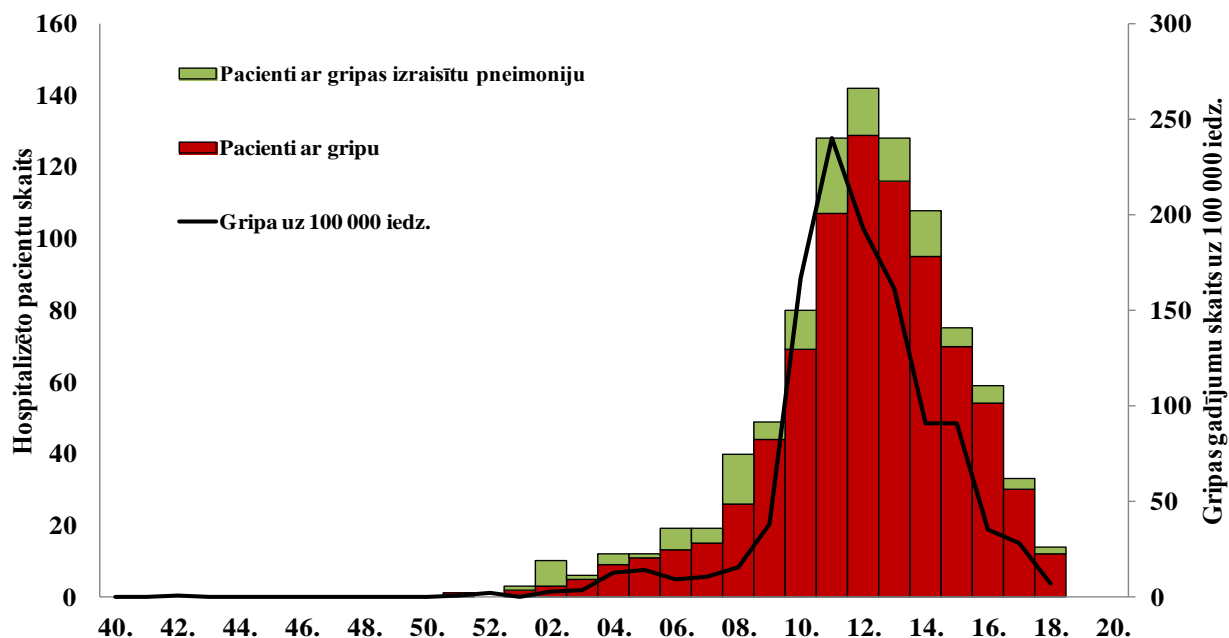
### AAEI atsevišķās vecuma grupās

Saslimstība ar AAEI 18.nedēļā samazinājās visās vecuma grupās. Lai gan saslimstība ar AAEI samazinājās, joprojām augstākā saslimstība tika reģistrēta vecuma grupā 0 - 4 gadi (2399 gadījumi uz 100 000 iedz.) un 5-14 gadi (1435 gadījumi uz 100 000 iedz.). Salīdzinājumā ar 17.nedēļā reģistrētajiem datiem, visstraujāk saslimstība samazinājās vecuma grupā 65>gadi (par 52,3%).



### Hospitalizētie gripas pacienti monitoringa iestādēs

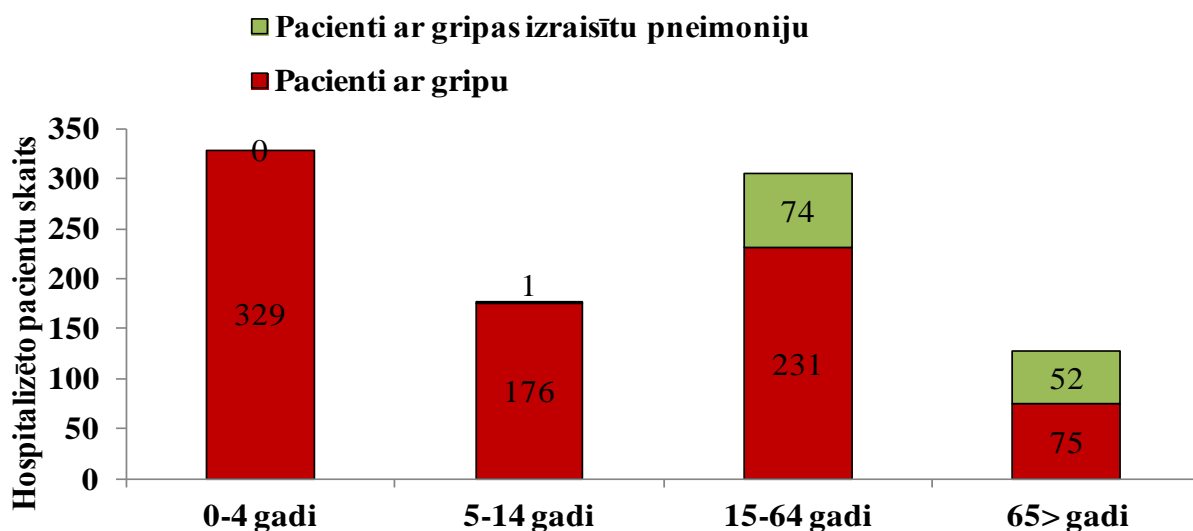
2012.gada 18.nedēļā stacionārās iestādēs, kuras piedalās monitoringā (11 slimnīcas), kopā stacionēti 14 pacienti: 12 pacienti ar aizdomām par gripu (vecuma grupās 5-14 gadi - 5 pacienti, 15-64 gadi – 6 pacienti, 65>gadi – 1 pacients) un 2 pacienti ar gripas izraisītu pneimoniju (vecuma grupā 15-64 gadi – 2 pacienti).



Pacienti hospitalizēti Rēzeknē (5) un Rīgā (9). Iepriekšējā 17.nedēļā gripas pacienti bija hospitalizēti Daugavpilī (5), Rēzeknē (3) un Rīgā (25).

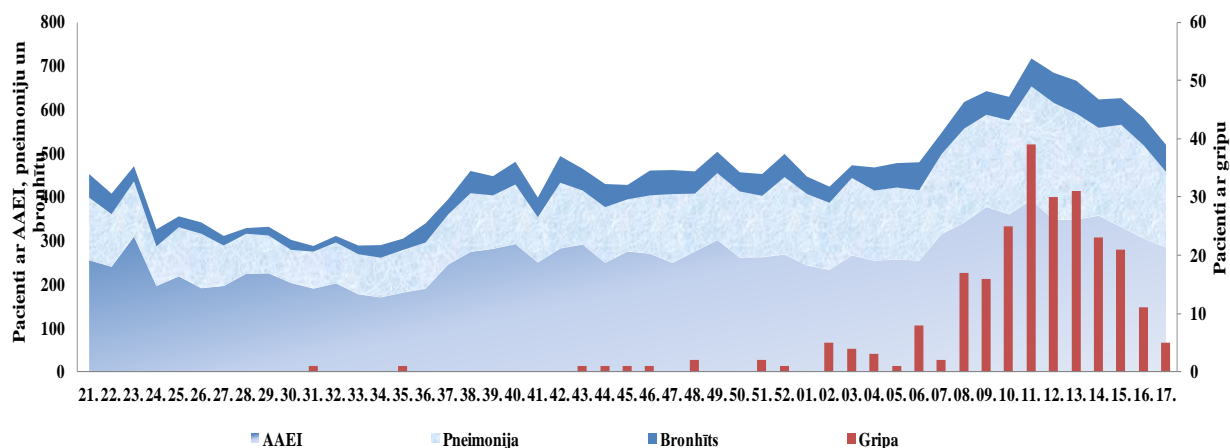
### Hospitalizēto pacientu skaits pa vecuma grupām

Kopš sezonas sākuma pavisam hospitalizēti 938 pacienti, t.sk. 811 ar gripu un 127 ar gripas izraisītu pneimoniju. Nemainīgi vislielākais hospitalizēto pacientu skaits bija vecuma grupā 0-4 gadi – 329 slimnieki vai 35,1% no kopējā hospitalizēto pacientu skaita. Vislielākais gripas izraisīto pneimoniju skaits bija vecuma grupā 15-64 gadi -74 gadījumi vai 24,3% no kopējā hospitalizēto skaita šajā vecuma grupā (74/305). Taču lielākais gripas izraisīto pneimoniju īpatsvars no kopējā šajā vecuma grupā hospitalizēto pacientu skaita bija 65>gadi – 40,9% (52/127).



## NMPD dati par hospitalizētiem pacientiem no 2011.gada 21. līdz 2012.gada 17.nedēļai\*

Saskaņā ar Neatliekamās medicīniskās palīdzības dienesta (NMPD) sniegtajiem datiem, kopš 2011.-2012.gada monitoringa sezonas sākuma (2011.gada 40.nedēļa) dažādās ārstniecības iestādēs hospitalizēti 250 pacienti ar diagnozi „Gripa”.



Kopējais hospitalizēto pacientu skaits ar elpceļu infekcijām (gripa, AAEI, pneimonija un bronhīts), kam sniegta neatliekamā medicīniskā palīdzība un veikta hospitalizācija 17.nedēļā, salīdzinājumā ar 16.nedēļu, samazinājies par 11%. Gripas pacientu skaits samazinājies vairāk kā 2 reizes. Maksimālais hospitalizēto pacientu skaits tika reģistrēts 2012.gada 11.nedēļā – 718, t.sk. 39 pacienti ar gripu.

\*Informācija par 18.nedēļu tiks publicēta nākamajā biļetenā.

### Letālie gadījumi

Kopš sezonas sākuma saņemta informācija par 9 letāliem gadījumiem – 5 vīriešiem un 4 sievietēm vecumā no 62 līdz 89 gadiem. Visiem pacientiem bija vismaz viena vai vairākas hroniskas slimības (sirds-asinsvadu, elpceļu slimības, cukura diabēts, onkoloģiskas slimības, adipozitāte). Visi pacienti bija stacionēti Rīgas slimnīcās. Lielākā daļa pacientu laboratoriski izmeklēti uz gripas vīrusiem no 5. līdz 10. hospitalizācijas dienai (7 pacietī), viens pacients - 4.dienā un viens – pirmajā hospitalizācijas dienā. Visiem apstiprināta *A tipa* gripa.

### Vispārējās izglītības iestāžu apmeklējums

Vispārējās izglītības iestādes 18.nedēļā apmeklēja vidēji 92% skolēnu – par 0,8% mazāk nekā 17.nedēļā (92,8%). Zemākā apmeklētība tika reģistrēta Jēkabpilī, kur vispārējās izglītības iestādes apmeklēja 88,2% reģistrēto skolēnu, taču visstraujāk apmeklētība samazinājās Jelgavā (par 3,7%). Apmeklētība samazinājās četrās un pieauga sešās monitoringa pilsētās.

Monitoringa pilsētas /nedēļas	Daugavpils	Gulbene	Jēkabpils	Jelgava	Jūrmala	Liepāja	Rēzekne	Rīga	Valmiera	Ventspils	Vidēji
14.	86,9	88,2	85,1	89,6	90,4	89,4	85,6	89,5	93,1	92,2	89,3
15.	90,1	89,5	88,7	92,3	87,0	90,5	94,9	91,8	97,8	93,2	91,8
16.	91,4	88,2	90,8	92,5	94,0	90,1	96,6	91,8	95,8	93,0	92,2
17.	91,6	88,7	91,1	93,6	92,5	90,5	97,0	92,7	95,3	93,9	92,8
18.	92,3	90,6	88,2	89,9	95,4	90,6	96,8	89,3	97,0	94,6	92,0
Salīdzinājumā ar 17.nedēļu	0,8	1,9	-3,0	-3,7	2,9	0,1	-0,2	-3,4	1,7	0,7	-0,8

### Pirmsskolas izglītības iestāžu apmeklējums

Pirmsskolas izglītības iestādes 18.nedēļā apmeklēja vidēji 69,7% reģistrēto bērnu. Salīdzinot ar 17.nedēļu, apmeklētības līmenis samazinājās par 6,3%. Viszemākā pirmsskolas izglītības iestāžu apmeklētība 18.nedēļā tika reģistrēta Rīgā (62,5%) un Valmierā (63,9%). Pirmsskolas izglītības iestāžu apmeklētība samazinājās gandrīz visās monitoringa pilsētās, izņemot Rēzekni, kur tā pieauga par 7,5%. Visstraujāk apmeklētība samazinājās Ventspilī (par 10,9%) un Rīgā (par 10,1%).

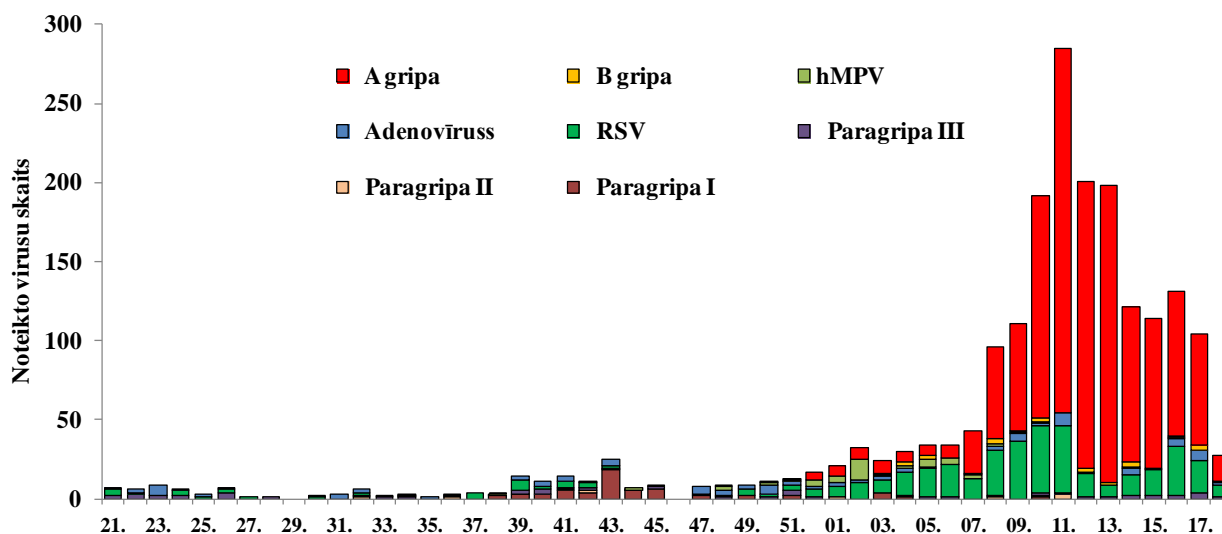
Monitoringa pilsētas /nedēļas	Daugavpils	Gulbene	Jekabpils	Jelgava	Jūrmala	Liepāja	Rēzekne	Rīga	Valmiera	Ventspils	Vidēji
14.	71,3	68,4	66,5	64,8	59,4	80,3	52,9	64,6	50,5	70,3	67,4
15.	76,2	76,8	83,6	78,1	71,0	83,5	65,5	69,5	70,3	77,4	74,4
16.	75,2	72,2	85,2	78,5	78,1	86,7	68,6	70,2	68,8	77,5	74,9
17.	75,2	69,2	88,3	80,1	80,6	87,5	67,5	72,6	68,3	78,0	76,0
18.	74,1	68,4	83,6	78,9	77,4	86,5	74,9	62,5	63,9	67,0	69,7
Salīdzinājumā ar 17.nedēļu	-1,1	-0,8	-4,7	-1,2	-3,2	-1,0	7,5	-10,1	-4,5	-10,9	-6,3

### Respiratoro vīrusu cirkulācija

2012.gada 18.nedēļā RAKUS stacionāra LIC laboratorijā izmeklēti 108 personu klīniskie paraugi, kas ir par 61% mazāk nekā 17.nedēļā (274 paraugi). Izmantojot polimerāzes ķēdes reakcijas metodi, lai noteiktu gripas vīrusu nukleīnskābi, gripas vīrusi noteikti 17 (16%) paraugos (17/108). No tiem 16 paraugos bija noteikti *A tipa* gripas vīrusi un 1 paraugā - *B tipa* gripas vīruss (17.nedēļā 70 *A tipa* un 3 *B tipa* gripas vīrusi).

Ar imūnfluorescences metodi 10 paraugos noteikti citu respiratoro vīrusu antigēni (Ag): respiratori sincitiālie vīrusi – 8, adenovīrusi – 1 un paragripa III - 1.

### Noteikto respiratoro vīrusu skaits pa nedēļām

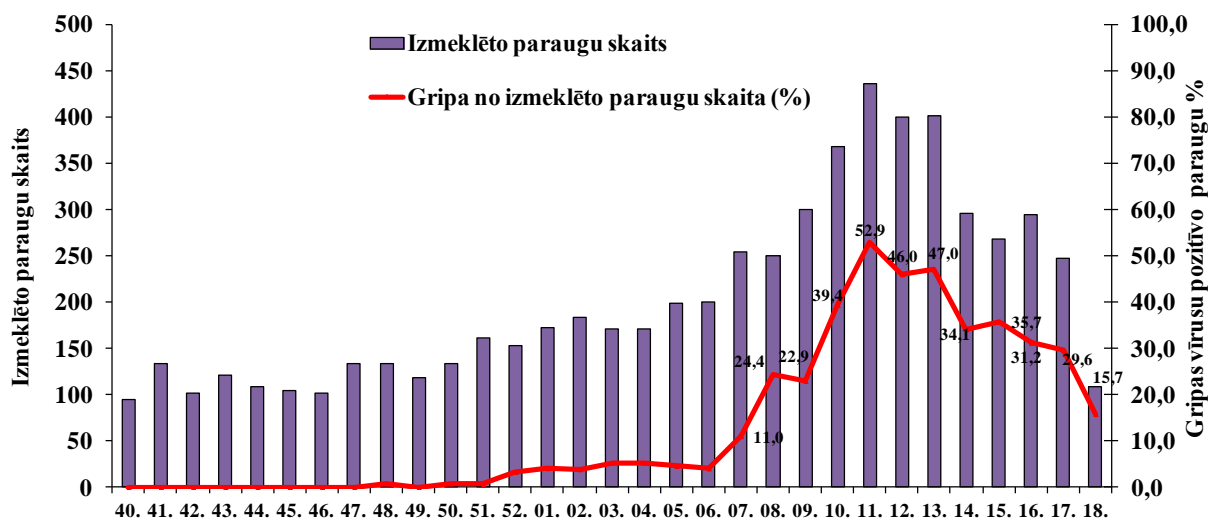


Salīdzinājumā ar iepriekšējo nedēļu, gripas vīrusu pozitīvo paraugu īpatsvars no kopējā izmeklēto paraugu skaita ( 17/108) ievērojami samazinājās (no 30% līdz 16%).

## SIA RAKUS stacionāra LIC laboratorijā noteikto respiratoro vīrusu skaits

Nedēļas	Izmeklēto paraugu skaits	A gripa	B gripa	Paragripa I	Paragripa II	Paragripa III	Paragripa IV	RSV	Adenovīrusi	Rinovīrusi	hMPV	Bokavīrusi	Koronavīrusi	Positīvo paraugu skaits	Positīvo paraugu īpatsvars (%)	Gripa no izmeklēto paraugu skaita (%)
40.	95			3		3		2	3	1				12	12,6	0,0
41.	133			5	1	1		4	3					14	10,5	0,0
42.	102			4	1	2		3	1			1		12	11,8	0,0
43.	121			18		1		2	4	3		3	5	36	29,8	0,0
44.	108			5			2	1		2	1	1		12	11,1	0,0
45.	104			6		2		1						9	8,7	0,0
46.	101													0	0,0	0,0
47.	133			2				1	5					8	6,0	0,0
48.	134		1			1		1	3		3			9	6,7	0,7
49.	119			2				4	3					9	7,6	0,0
50.	133	1				1		2	6		1			11	8,3	0,8
51.	162		1	2		3		4	2		1			13	8,0	0,6
52.	153	5				1		5	2		4			17	11,1	3,3
01.	173	7			1			7	2	2	4			23	13,3	4,0
02.	183	7						10	2		13			32	17,5	3,8
03.	171	8	1	4				8	2		1			24	14,0	5,3
04.	171	7	2	1		1		15	2		2			30	17,5	5,3
05.	199	7	2			1		18	1		5			34	17,1	4,5
06.	200	8				1		21			4			34	17,0	4,0
07.	255	27	1					13			2			43	16,9	11,0
08.	250	58	3		1	1		29	2		2			96	38,4	24,4
09.	301	68	1					36	5		1			111	36,9	22,9
10.	368	143	2	1	1	2		42	2		1			194	52,7	39,4
11.	437	231			3	1		42	8					285	65,2	52,9
12.	400	182	2	0		1		15			1			201	50,3	46,0
13.	402	188	1			1		8						198	49,3	47,0
14.	296	98	3			2		13	4		1			121	40,9	34,1
15.	269	95	1			2		16						114	42,4	35,7
16.	295	91	1			2		31	5		1			131	44,4	31,2
17.	247	70	3			4		20	7					104	42,1	29,6
18.	108	16	1			1		8	1					27	25,0	15,7
<b>Kopā no 40. līdz 18.nedēļai</b>	<b>6323</b>	<b>1317</b>	<b>26</b>	<b>53</b>	<b>8</b>	<b>35</b>	<b>2</b>	<b>382</b>	<b>75</b>	<b>8</b>	<b>48</b>	<b>5</b>	<b>5</b>	<b>1964</b>	<b>31,1</b>	<b>21,2</b>

## Izmeklēto respiratoro paraugu skaits un gripas pozitīvo paraugu īpatsvars





Kopš sezonas sākuma Latvijā joprojām dominē *A tipa* gripas vīruss - *A/H3N2*. Līdz 2012.gada 17.nedēļai antigēniski raksturoti 47 gripas vīrusu izolāti, no tiem 46 - *A(H3)A/Perth/16/2009 (H3N2)* līdzīgs, 1 *B/Brisbane/60/2008-līdzīgs (B/Victoria/2/87* līnijas). Latvijā līdz šim lielākoties cirkulēja gripas vīrusi, kuri ir līdzīgi sezonālajā vakcīnā iekļautajiem gripas vīrusiem.

### Secinājumi

Gripas intensitāte 18.nedēļā (īsa darba nedēļa) Latvijā ievērojami samazinājās – par 74,6% (vidēji 7,2 uz 100 000 iedz.). Epidēmiskais sliekšnis (100 gadījumi uz 100 000 iedzīvotājiem) 18.nedēļā netika pārsniegts nevienā monitoringa teritorijā.

RAKUS stacionāra LIC laboratorijā izmeklēto paraugu skaits samazinājās (par 61%), kā arī gripas pozitīvo paraugu īpatsvars 18.nedēļā, salīdzinot ar 17.nedēļā iegūtajiem rezultātiem, būtiski samazinājās – par 14%.

Gripas vīrusu izplatība atsevišķos Latvijas reģionos joprojām turpinās, tomēr pēdējo nedēļu laikā gripas intensitāte ievērojami samazinājusies.

### Par gripas epidēmijas sākuma un beigu paziņošanu

Saskaņā ar Ministru kabineta 21.11.2006.gada noteikumu nr.948 „Noteikumi par gripas pretepidēmijas pasākumiem” 8<sup>1</sup>.punktu (turpmāk Noteikumi), par gripas epidēmijas sākumu tiek pieņemts, ja vismaz vienā no monitoringa teritorijām gripas intensitātē nedēļas laikā pārsniedz 100 gadījumus uz 100 000 iedzīvotājiem, un gripas epidēmijas beigām, ja vismaz divu nedēļu laikā nevienā no gripas monitoringā iesaistītajām teritorijām šis rādītājs nepārsniedz 100 pacientu uz 100 000 iedzīvotāju.

Epidēmiskais sliekšnis pirmo reizi šajā sezonā bija pārsniegts 9.nedēļā Jelgavā (240 uz 100 000 iedz.). Līdz ar to, saskaņā ar minēto Noteikumu prasībām un, lai operatīvi koordinētu pretepidēmijas pasākumus un veicinātu gripas diagnostikas un ārstniecības pasākumus valstī, **2012.gada 5.martā tika paziņots par gripas epidēmijas sākumu, ievieojot šo informāciju interneta tīmekļa vietnē - <http://www.lic.gov.lv/>.**

Jā arī 2012. gada 19.nedēļā (07.05. -13.05.) ne vienā teritorijā gripas intensitāte nepārsniegs 100 gadījumus uz 100 000 iedzīvotāju, saskaņā ar Noteikumiem, 2012.gada 14.maijā tiks paziņots par gripas epidēmijas beigām, ievieojot informāciju **Slimību profilakses un kontroles centra** interneta vietnē - <http://www.spkc.gov.lv/> .

### PVO Eiropas reģiona gripas uzraudzības tīkla dati 17.nedēļā

([http://www.euroflu.org/cgi-files/bulletin\\_v2.cgi](http://www.euroflu.org/cgi-files/bulletin_v2.cgi))

PVO Eiropas reģiona valstīs gripas aktivitāte turpināja samazināties.

35 Eiropas reģiona valstīs ziņoja par gripas klīnisko aktivitāti: 18 valstīs gripas aktivitāte ir stabila, 2 valstīs saslimstībai ir tendence pieaugt, bet 15 valstīs – samazināties. Zema gripas intensitāte novērota 34 valstīs un vidēja – 1.

Pēc ģeogrāfiskās izplatības par plašu gripas izplatību ziņoja 2 valstis, par reģionālu gripas izplatību ziņoja 2 valstis, par lokālu - 4, sporādiska izplatība bija 16 valstīs un 11 valstīs gripas gadījumi netika reģistrēti.

Samazinājās gan izmeklēto paraugu skaits, gan gripas pozitīvo paraugu īpatsvars, kas uzraudzības tīkla ietvaros 17.nedēļā bija 18% - par 4% mazāk kā 16.nedēļā. No visiem pozitīvajiem paraugiem, 57% bija *A tipa* gripas vīrusi un 43% - *B tipa* gripas vīrusi.

**Virusoloģijas dati.** 2012.gada 17.nedēļā uzraudzības tīkla ietvaros izmeklēti 308 paraugi, no tiem 56 (18%) paraugos tika atklāti gripas vīrusi – 32 (57%) *A tipa* un 24 (43%) *B tipa* gripas vīrusi.

Ārpus uzraudzības tīkla pozitīvs bija 481 paraugs uz gripas vīrusiem: 391 (81%) *A tipa* un 90 (19%) *B tipa* vīrusi. No *A tipa* gripas vīrusiem, 206 bija tipēti: visi kā *A/H3N2 tipa* vīrusi.

No 68 izmeklētiem SARI pacientu paraugiem, 11 (16%) paraugos bija noteikti gripas vīrusi.

Kopš sezonas sākuma (no 2011.gada 40. līdz 2012.gada 17.nedēļai) gripas vīrusi raksturoti 17 valstīs (Austrija, Čehijas Republika, Apvienotā Karaliste, Dānija, Francija, Vācija, Grieķija, Ungārija, Itālija, Latvija, Portugāle, Rumānija, Krievijas Federācija, Slovākija, Slovēnija, Zviedrija, Šveice). Kopā izpētīti 1906 gripas vīrusi. Līdz šim lielākā daļa no cirkulējošiem gripas vīrusiem pēc antigēniskā raksturojuma atbilst vakcīnas sastāvā iekļautajiem gripas vīrusiem:

- 1424 *A(H3) A/Perth/16/2009 (H3N2)*-līdzīgs\*;
- 29 *A(H1)pdm09 A/California/7/2009 (H1N1)*-līdzīgs\*;
- 303 *B/Brisbane/60/2008-like (B/Victoria/2/87 līnijas)*\*.
- 47 *B/Florida/4/2006-like (B/Yamagata/16/88 līnijas)*;
- 50 *B/Bangladesh/3333/2007*-līdzīgs (*B/Yamagata/16/88 līnijas*);
- 2 *A(H3) A/Brisbane/10/2007 (H3N2)*-līdzīgs.

\* iekļauti vakcīnas sastāvā 2011.-2012.gada sezonai

### Par SARI uzraudzību

[http://www.euroflu.org/cgi-files/bulletin\\_v2.cgi](http://www.euroflu.org/cgi-files/bulletin_v2.cgi)

Par smagās akūtās respiratorās infekcijas gadījumiem 17.nedēļā ziņojumus sniedza 8 valstis: Armēnija, Baltkrievija, Gruzija, Kazahstāna, Kirgizstāna, Moldovas Republika, Rumānija un Krievijas Federācija.

Pavisam tika izmeklēti 68 respiratorie paraugi no SARI pacientiem, no tiem 11 (16%) bija pozitīvi uz gripas vīrusiem.; 9 paraugi tipēti kā *A tipa* (visi kā *A/H3*) un 2 tipēti kā *B tipa* gripas vīrusi. Ar SARI hospitalizēto pacientu skaits samazinājās, un no kopējā SARI pacientu izmeklēto paraugu skaita, pozitīvo paraugu skaits samazinājās – no 17% (16.nedēļā) līdz 16% (17.nedēļā).

### PVO par gripas izplatību pasaulē 2012.gada 27.aprīlī

[http://www.who.int/influenza/surveillance\\_monitoring/updates/latest\\_update\\_GIP\\_surveillance/en/index.html](http://www.who.int/influenza/surveillance_monitoring/updates/latest_update_GIP_surveillance/en/index.html)

- Lielākajā daļā ziemeļu puslodes mērenā klimata joslas reģionu, gripas izplatība samazinājās.
- Ziemeļamerikā saslimstība ar gripu kopumā samazinājās – četras nedēļas pēc kārtas samazināšanās tendence tika reģistrēta ASV un trīs nedēļas - Kanādā. ASV dominēja *A/H3N2 tipa* gripas vīrusi, savukārt Kanādā – *B tipa* gripas vīrusi.
- Gandrīz visās Eiropas valstīs samazinājās gan gripas aktivitāte, gan SARI pacientu skaits. Turpināja dominēt *A/H3N2 tipa* gripas vīrusi, taču tika reģistrēts pieaugošs *B tipa* gripas vīrusa īpatsvars.
- Āzijas valstīs gripas aktivitāte samazinājās. Ķīnā un Mongolijā pieauga noteikto *A/H3N2 tipa* gripas vīrusu īpatsvars, bet Japānā šī tipa gripas vīrusi dominēja visu sezonu, savukārt Korejas Republikā turpināja dominēt *B tipa* gripas vīrusi.
- Rezistence pret oseltamivīru joprojām ir ļoti zemā līmenī, tomēr rezistence pret šo neiramidīdāzes inhibitoru pieauga ASV (2% *A/H1pdm09* testēto izolātu).

### Par gripas vīrusu rezistences izpēti

[http://www.ecdc.europa.eu/en/publications/Publications/Forms/ECDC\\_DispForm.aspx?ID=876](http://www.ecdc.europa.eu/en/publications/Publications/Forms/ECDC_DispForm.aspx?ID=876)

Kopš sezonas sākuma (40/2011) vīrusu rezistences pārbaudi veikušas vairākas valstis – Apvienotā Karaliste, Vācija, Itālija, Norvēģija, Nīderlande, Portugāle, Rumānija un Zviedrija.

Nevienam no vīrusiem, kuri bija testēti uz rezistenci pret neiraminidāzes inhibitoriem - oseltamiviru un zanamiviru, rezistence netika konstatēta.

Toties visiem *A tipa* gripas vīrusiem (145 *A/H3* un 7 *A/H1pdm09*), kuri bija pārbaudīti uz jutību pret adamantāniem, bija konstatēta rezistence.

Vīrusa tips un apakštips	Rezistence pret neiraminidāzes inhibitoriem				Rezistence pret M2 inhibitoriem	
	Oseltamivir		Zanamivir		Amantadin, rimantadin	
	Testētie izolāti	t.sk. rezistenti	Testēt ie izolāti	t.sk. rezistenti	Test ētie izolāti	t.sk. rezistenti
<i>A(H3)</i>	600	0	592	0	145	145 (100%)
<i>A(H1)pdm09</i>	38	0	38	0	7	7 (100%)
<i>B tipa</i>	41	0	40	0	neattiecās	

**Materiālu sagatavoja:** SLIMĪBU PROFILAKSES UN KONTROLES CENTRA Infekcijas slimību riska analīzes un profilakses departamenta Infekcijas slimību uzraudzības un imunizācijas nodaļas epidemioloģe R.Nikiforova un sabiedrības veselības analītiķe K.Pulmane.

2011.-2012.gada AAEI un gripas monitoringa 2012.gada 18.nedēļā datus sniedza:

- 58 primārās veselības aprūpes ārsti (reģistrēto pacientu skaits 96 977– 4,3% no Latvijas iedzīvotāju skaita)
- 11 stacionārās ārstniecības iestādes
- 38 skolas
- 40 pirmsskolas izglītības iestādes

Izmantoti SIA Rīgas Austrumu klīniskās universitātes slimnīcas (RAKUS) stacionāra „Latvijas Infektoloģijas centrs” (LIC) laboratorijas dati.

**Pateicamies visiem monitoringa dalībniekiem par savlaicīgi un precīzi sniegtu informāciju.**

Datu pārpublicēšana un citēšana – atsauce uz Slimību profilakses un kontroles centra “Epidemioloģijas biļetenu” ir obligāta.