



VALSTS AĢENTŪRA

LATVIJAS INFEKTOLOĢIJAS CENTRSLinezera iela 3, Rīga, LV-1006, Latvija. Tālr. 67014500. Fakss 67014568
Reģ. nr. 90001830776. E-pasts: lic@lic.gov.lv
www.lic.gov.lv**EPIDEMIOLOĢIJAS BIĻETENS**

Nr.14 (1185)

2011.gada 9.martā

Pārskats par akūtu augšējo elpceļu infekciju (AAEI) un gripas* izplatību 2011. gada 9.nedēļā Latvijā

2011.gada 9.nedēļā ambulatorajās monitoringa iestādēs vēršušos pacientu skaits ar gripu bija vidēji 72 uz 100 000 iedz. (8.nedēļā – 160 uz 100 000 iedz.). Salīdzinājumā ar iepriekšējo nedēļu, saslimstība ar gripu samazinājās vidēji par 55%.

Ar citām AAEI vēršušos pacientu skaits 9.nedēļā (992 uz 100 000 iedz.), salīdzinājumā ar iepriekšējo 8.nedēļu (1011 gadījumi uz 100 000 iedz.), samazinājās vidēji par 2%. Ar pneimoniju vēršušos pacientu skaits ambulatorajās iestādēs pieauga vidēji par 14%.

Pacientu vēršanās pēc palīdzības ar AAEI, gripu* un pneimoniju uz 100 000 iedzīvotāju vidēji Latvijā

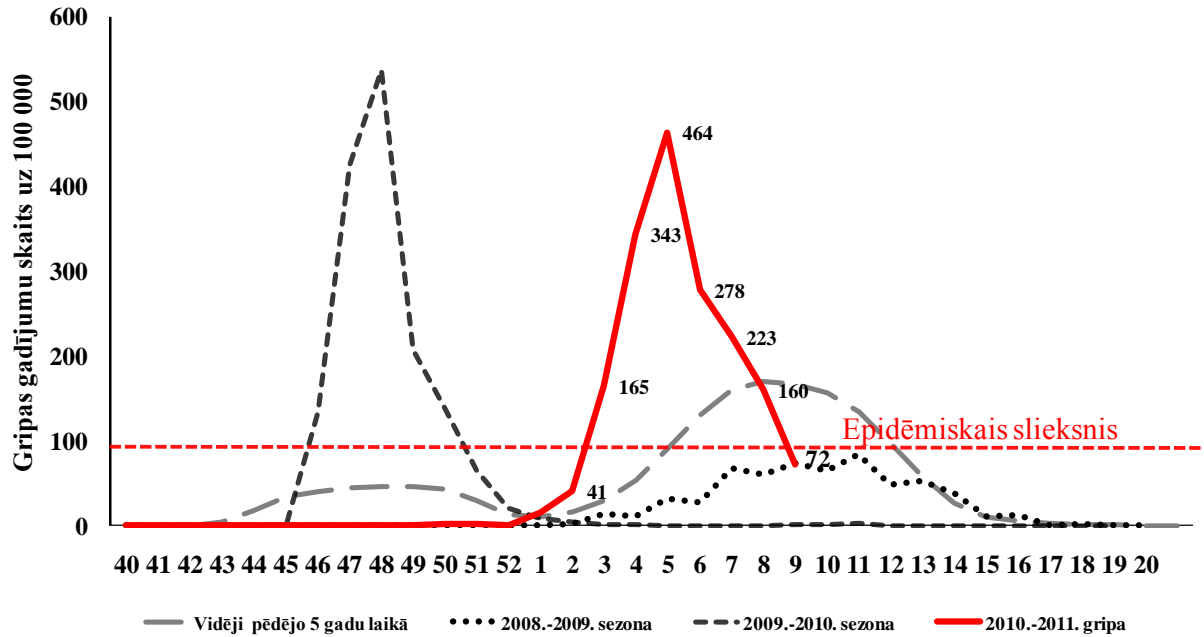
	Vecuma grupas	05.nedēļa	06.nedēļa	07.nedēļa	08.nedēļa	09.nedēļa	Salīdzinot ar iepriekšējo 08.nedēļu (%)
AAEI	Vidēji	1433,6	1315,4	1123,6	1011,4	992,2	-1,9
	0-4	6295,4	4861,6	4996,3	4461,7	4308,7	-3,4
	5-14	5731,1	5547,9	4274,9	3862,3	3372,7	-12,7
	15-64	827,8	796,2	679,9	616,9	607,4	-1,5
	65>	252,6	136,7	191,9	210,0	252,2	20,1
Gripa	Vidēji	463,6	277,5	222,5	160,4	71,6	-55,4
	0-4	951,2	553,6	184,4	0,0	86,5	100,0
	5-14	2080,5	1021,2	964,0	628,0	216,3	-65,6
	15-64	320,1	225,0	168,6	137,5	64,4	-53,2
	65>	76,3	24,4	75,7	68,4	20,2	-70,5
Pneimonijas	Vidēji	42,7	37,4	18,5	19,0	21,7	14,3
	0-4	86,5	69,2	0,0	36,9	51,9	101,0
	5-14	49,1	88,4	21,0	20,9	49,2	134,9
	15-64	41,1	35,5	24,5	20,0	18,8	-6,3
	65>	33,4	9,8	0,0	9,8	10,1	101,0

*klīniski gripas gadījumi monitoringa iestādēs

Piezīme: Saslimstība tiek aprēķināta pamatojoties uz pacientu skaitu, kas vēršušies pēc medicīniskās palīdzības.

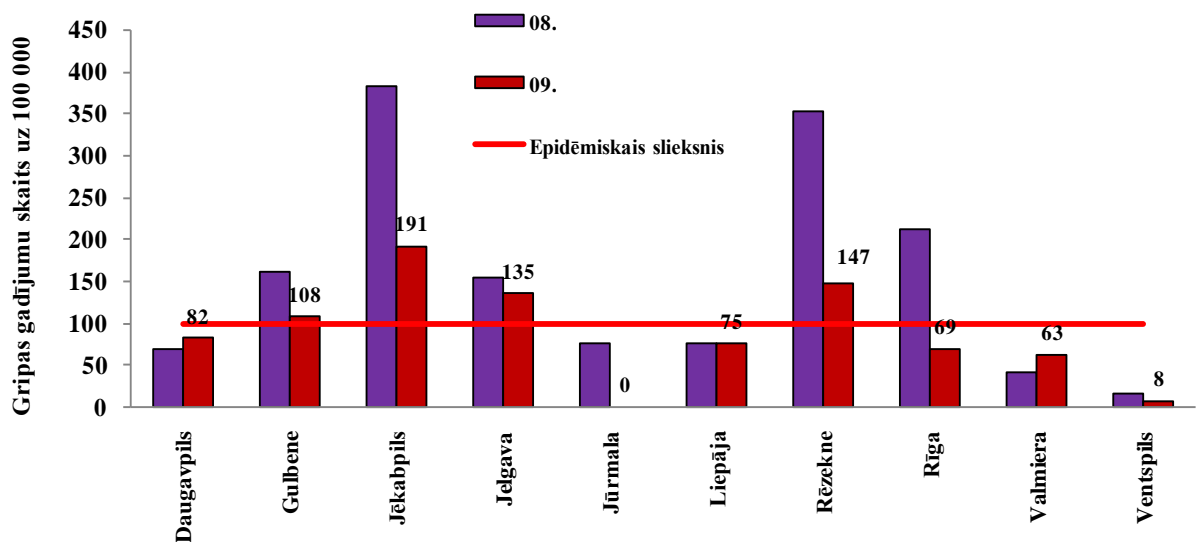
Pacientu īpatsvars ar elpceļu infekcijām vēršušos ambulatorajās iestādēs 9.nedēļā nedaudz samazinājās - 19% (iepriekšējā nedēļā – 20%).

Gripas intensitāte salīdzinājumā ar iepriekšējo gadu rādītājiem



Maksimālais saslimstības līmenis (464 uz 100 000 iedz.) bija reģistrēts 5.nedēļā. Sākot ar 6.nedēļu saslimstības intensitāte pakāpeniski samazinājās. Salīdzinot ar citām sezonām, šajā epidēmiskajā sezonā gripas intensitāte vērtējama kā vidēja.

Gripa atsevišķās monitoringa teritorijās

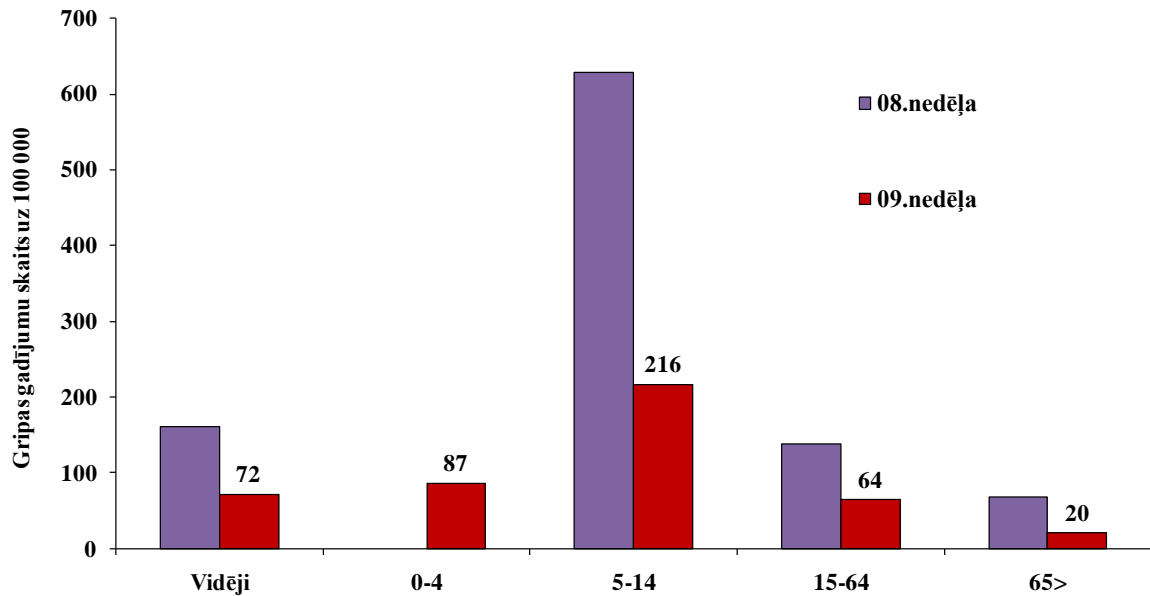


Gripas intensitāte pārsniedza epidēmisko sliekšni (100 uz 100 000 iedz.) Jēkabpilī, Jelgavā, Rēzeknē un Gulbenē, pārējās pilsētās gripas aktivitāte bija zemāka par epidēmisko sliekšni. Visaugstākā intensitāte bija Jēkabpilī (191 uz 100 000 iedz.).

Salīdzinot ar iepriekšējo nedēļu, gripas intensitāte nedaudz pieauga Daugavpilī un Valmierā; Liepājā palika nemainīga, bet pārējās pilsētās samazinājās.

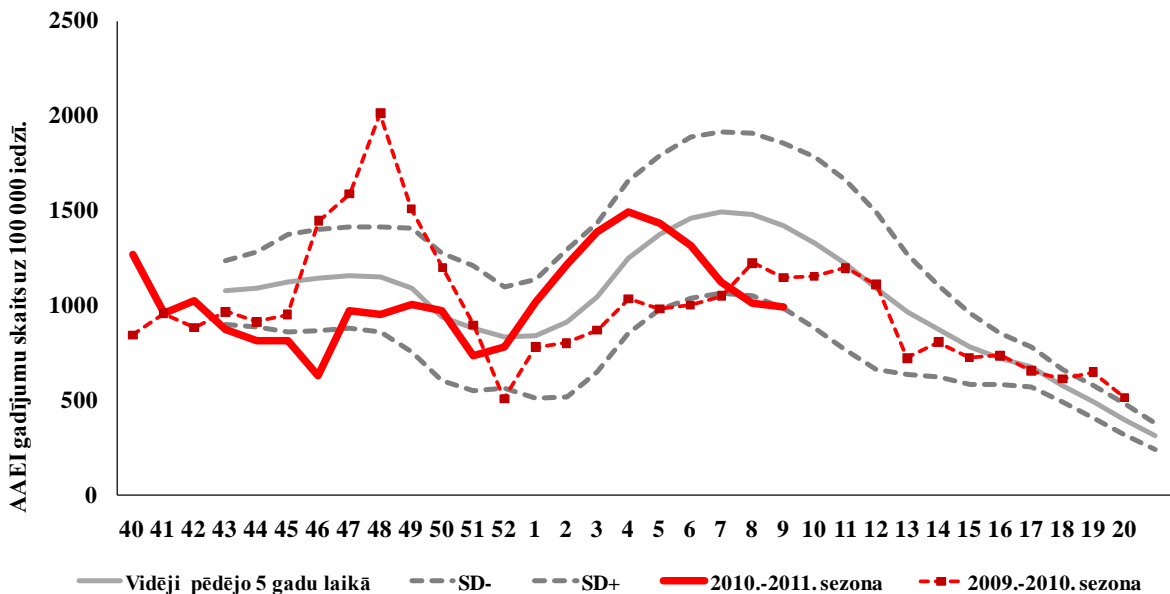
Savukārt, Jūrmalas ambulatorajās monitoringa iestādēs gripas gadījumi netika reģistrēti.

Gripas atsevišķās vecuma grupās un vidēji Latvijā



Ambulatorajās monitoringa iestādēs vērsušos pacientu skaits ar gripas klīniskiem simptomiem samazinājās visās vecuma grupās, izņemot vecuma grupu 0-4 gadi; 8.nedēļā šajā vecuma grupā gripas gadījumi netika reģistrēti.

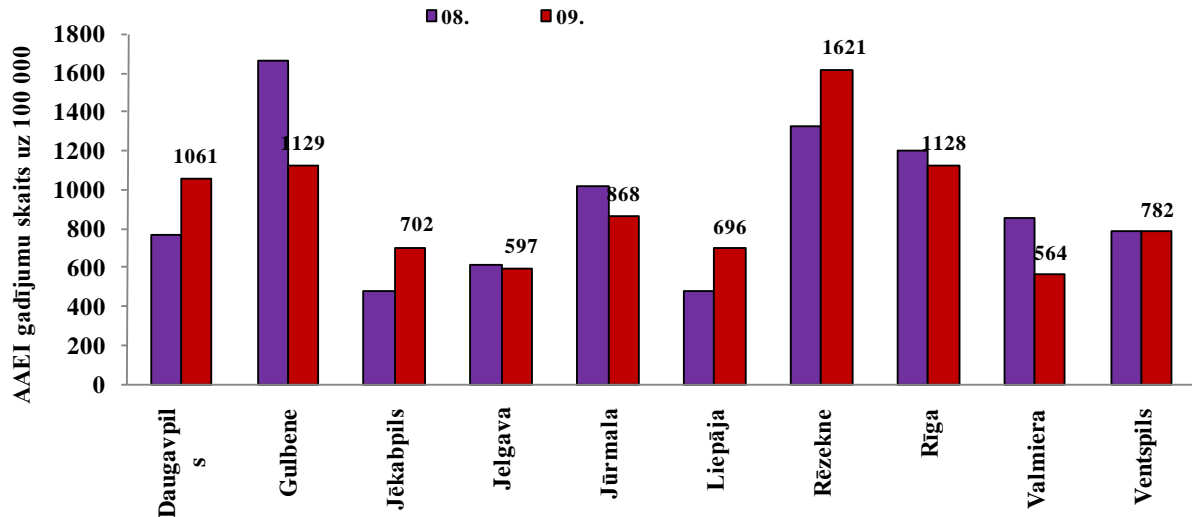
AAEI salīdzinājumā ar iepriekšējo sezonu vidējiem rādītājiem pa nedēļām



Saslimstības līmenis ar citām AAEI sākot ar 5.nedēļu pakāpeniski samazinājās, 8.nedēļā – par 10%, bet 9.nedēļā par 2%. Liela daļa no AAEI šajā laika periodā ir *A un B tipa* gripas vīrusu izraisītas elpceļu infekcijas vieglā vai vidēji smagā formā un, kā liecina virusoloģijas izmeklējumu dati, arī respiratori sincitiālā vīrusa izraisītas infekcijas.

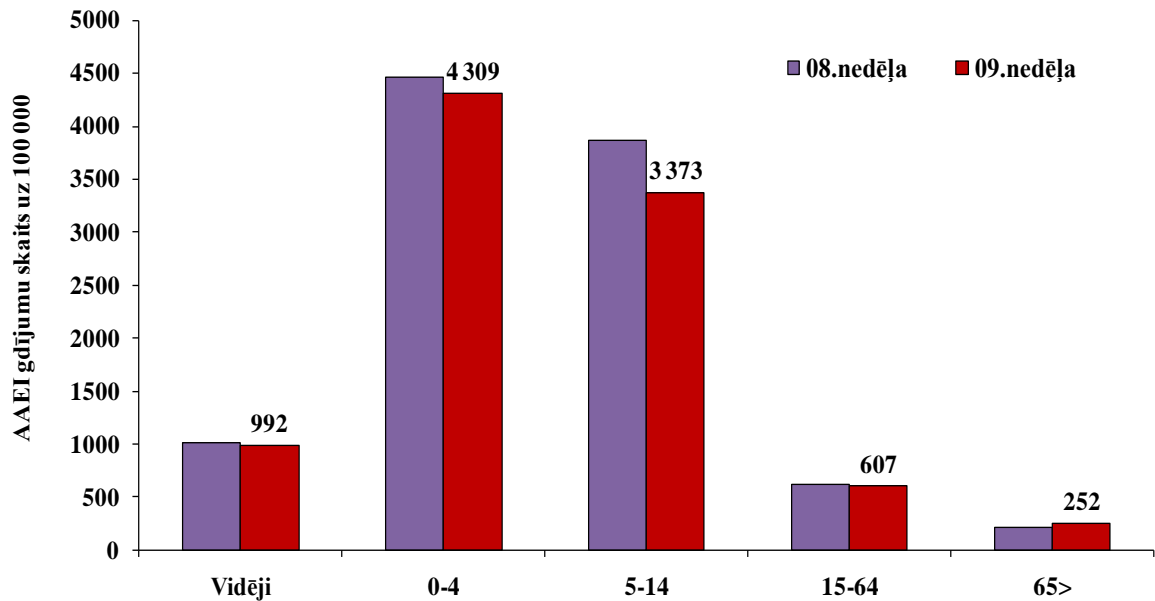
AAEI monitoringa teritorijās

Visaugstākā saslimstība ar AAEI bija Rēzeknē (1621 uz 100 000 iedz.), Gulbenē (1129 uz 100 000 iedz.) un Rīgā (1128 uz 100 000 iedz.). Saslimstības pieaugums novērots tikai Daugavpilī, Jēkabpilī, Liepājā un Rēzeknē. Pārējās pilsētās saslimstība ar AAEI ir samazinājusies vai palikusi nemainīga (Liepāja).



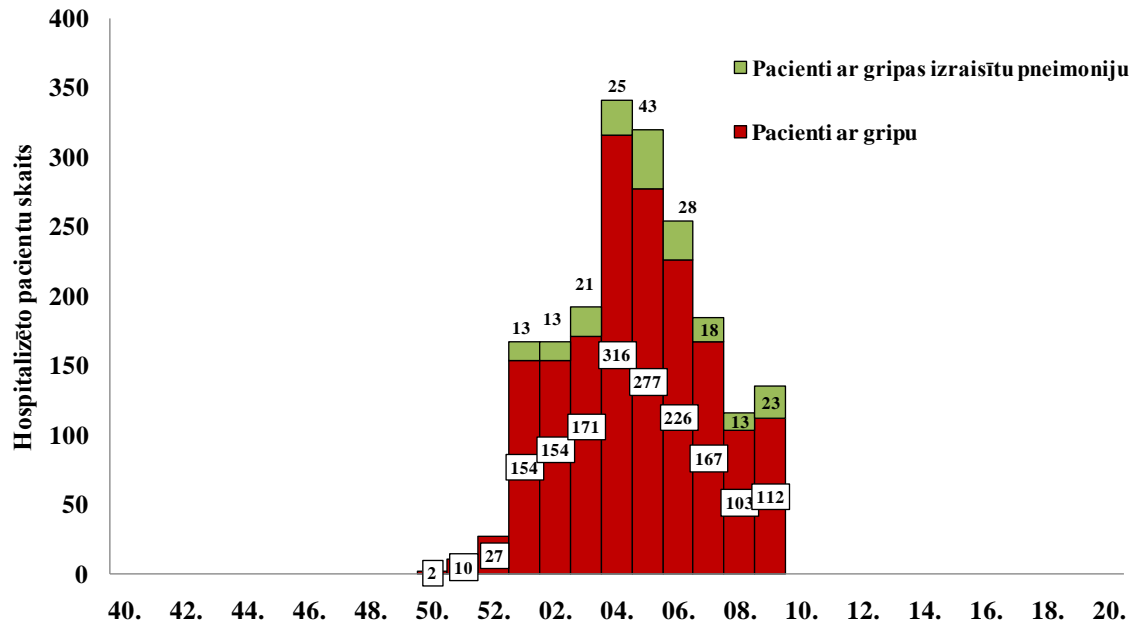
AAEI atsevišķās vecuma grupās

Visaugstākā saslimstība bija vecuma grupā 0-4 gadi (4309 uz 100 000 iedz.) un 5-14 gadi (3373 uz 100 000 iedz.). Salīdzinot ar iepriekšējo nedēļu, samazinājums novērots visās vecuma grupās, izņemot 65 gadi un vecāki, šajā vecuma grupā saslimstība pieauga par 20%.



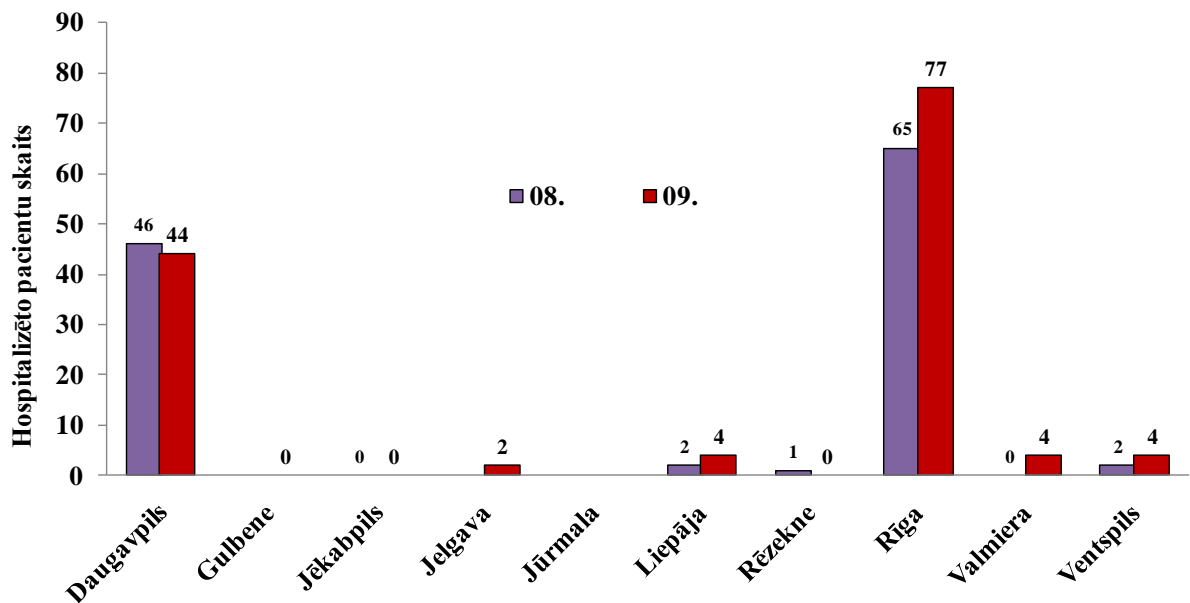
Hospitalizētie pacienti ar aizdomām par gripu un gripas izraisītu pneimoniju

Kopš sezonas sākuma monitoringā iesaistītajās (11) stacionārās ārstniecības iestādēs bija hospitalizēti 1645 pacienti ar aizdomām par gripu un 190 pacienti ar gripas izraisītu pneimoniju; 9.nedēļā minētajās slimnīcās hospitalizēti 112 pacienti ar aizdomām par gripu un 23 pacienti ar gripas izraisītu pneimoniju (iepriekšējā nedēļā attiecīgi 103 un 13).



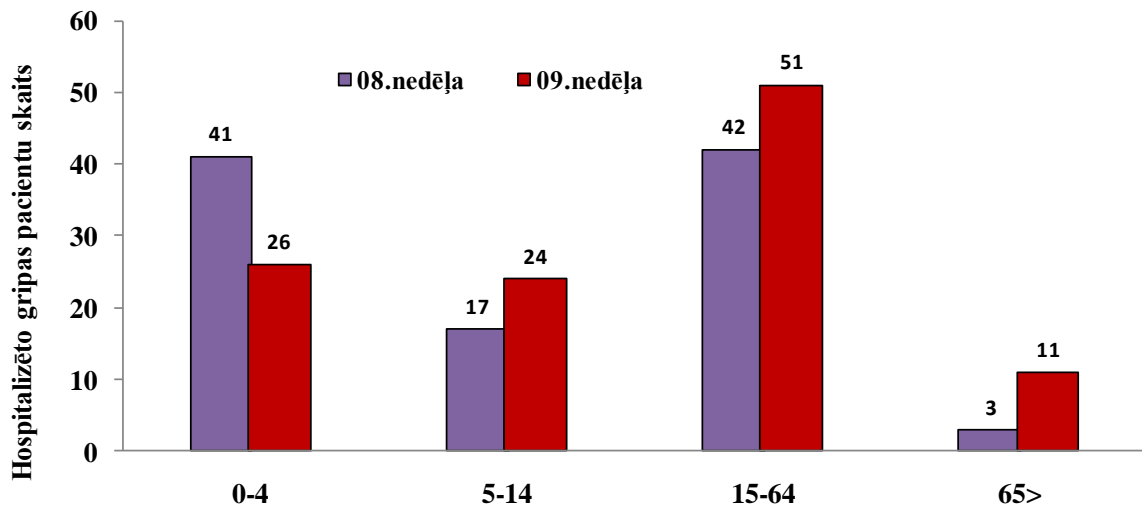
Hospitalizēto pacientu skaits ar aizdomām par gripu 9.nedēļā (112), salīdzinājumā ar 8.nedēļu (103), pieauga par 9%. Bet pacientu skaits ar gripas izraisītu pneimoniju (23), salīdzinājumā ar 8.nedēļu (13), pieauga par 77%.

Hospitalizētie pacienti pa teritorijām



Hospitalizēto pacientu skaits ar gripu un gripas izraisītu pneimoniju 9.nedēļā, salīdzinājumā ar 8.nedēļu, pieauga Rīgā, Jelgavā, Liepājā, Valmierā un Ventspilī. Visvairāk hospitalizēto pacientu bija Rīgā – 77 (57%) un Daugavpilī – 44 (33%).

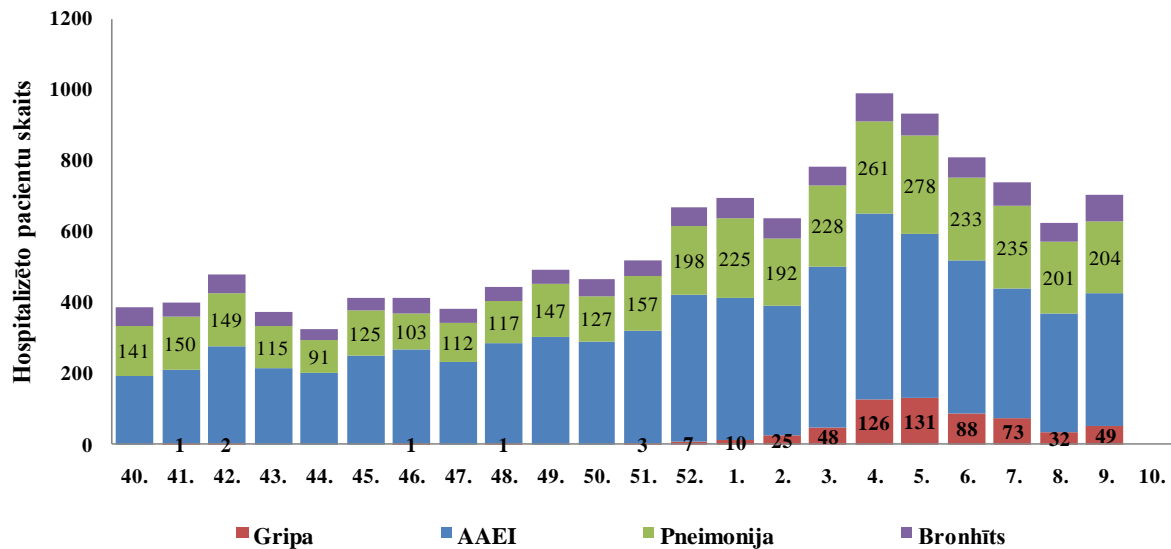
Hospitalizētie pacienti ar aizdomām par gripu pa vecuma grupām



Pēdējā nedēļā hospitalizēto pacientu skaits pieauga visās vecuma grupās, bet 0-4 gadi vecuma grupā samazinājās. Hospitalizēto pacientu vidū ar aizdomām par gripu (kopā 112) bērni vecuma grupā no 0 līdz 14 gadi bija 45% (iepriekšējā nedēļā 56%).

No 23 pacientiem hospitalizētiem ar gripas izraisītu pneimoniju 14 (61%) bija pacienti vecuma grupā 15-64 gadi un 9 (39%) pacienti vecuma grupā 65 gadi un vecāki.

Hospitalizētie pacienti ar gripu un citām elpceļu infekcijām (NMPD dati)



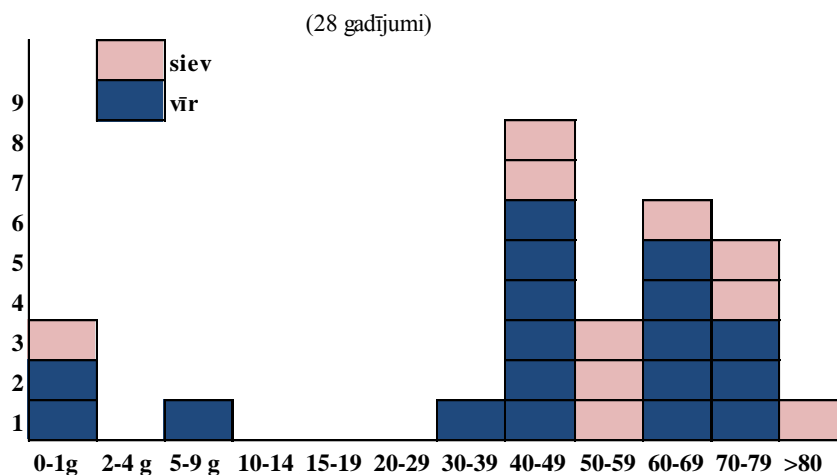
Saskaņā ar Neatliekamās medicīniskās palīdzības dienesta sniegtajiem datiem, hospitalizēto pacientu skaits ar aizdomām par gripu sākot ar 2010.gada 5.nedēļu pakāpeniski samazinājās. Pagājušajā 9.nedēļā hospitalizēto pacientu skaits ar gripu pieauga par 53%, ar bronhītu pieauga par 41%, ar citām AAEI pieauga par 11%, bet ar pneimoniju palika gandrīz nemainīgs. Vislielākais hospitalizēto pacientu skaita pieaugums novērots bērnu vidū vecuma grupā 0-4 gadi.

Letālie gadījumi pacientiem ar apstiprinātu gripas infekciju

Kopš epidēmijas sākuma līdz 07.03.2011. saņemti ziņojumi par 28 nāves gadījumiem ar laboratoriski apstiprinātu gripu (viens gadījums, par kuru tika paziņots iepriekšējā nedēļā laboratoriski neapstiprinājās). Kopā miruši 18 vīrieši un 10 sievietes-.

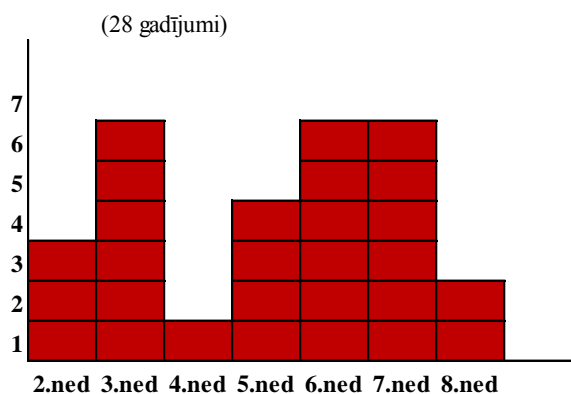
Visvairāk nāves gadījumu bija vecuma grupā 40-49 gadi - 8 (29%) un vecumā no 60 gadiem -12 (43%).

Letālie gadījumi pēc dzimuma un pa vecuma grupām

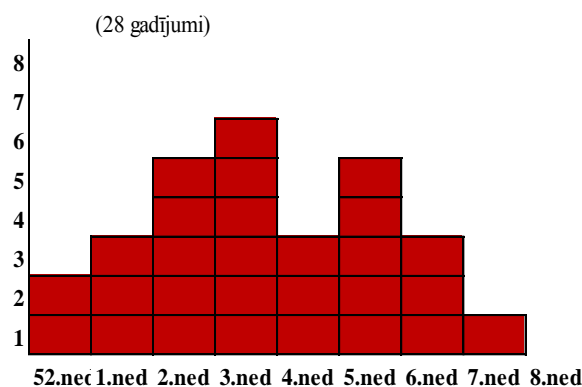


Letālie gadījumi pa nedēļām

Pēc nāves datuma



Pēc saslimšanas datuma



Vislielākais nāves gadījumu skaits (16 vai 57%) reģistrēts no 5. līdz 7.nedēļai.

Lielākā daļa mirušo pacientu (19 vai 68%) bija saslimuši laika periodā no 2.nedēļas līdz 5.nedēļai, kad tika novērots vislielākais gripas aktivitātes pieaugums.

Lielai daļai mirušo pacientu bija smagas hroniskas slimības vai citi riska faktori (elpceļu slimības – 6, sirds slimības - 5, onkoloģiskas slimības – 5, cukura diabēts – 2, adipozitāte – 2, citas slimības vai riska faktori – 5).

A/H1 gripas vīrusa infekcija (*A* gripas vīrusa RNS vai antivielu pret hemaglutinīnu diagnostiskie titri) apstiprināta 27 gadījumos un 1 gadījumā izraisītājs bija *B tipa* gripas vīruss. Visiem pacientiem bija konstatēta vīrusu pneimonija.

Vispārējās izglītības iestāžu apmeklētība

2011.gada 9.nedēļā skolu apmeklēja vidēji 90% skolēnu, salīdzinājumā ar 8.nedēļu (88%) apmeklētība pieauga par 2%. Vismazāk skolēnu apmeklēja skolas Jēkabpilī (85%).

Monitoringa pilsētas /nedēļas	Daugavpils	Gulbene	Jēkabpils	Jelgava	Jūrmala	Liepāja	Rēzekne	Rīga	Valmiera	Ventspils	Vidēji
05.	82,3	71,1	76,2	78,9	70,6	86,1	77,6	81,7	77,3	89,7	82,5
06.	85,3	78,2	86,3	88,9	85,0	86,0	78,0	82,3	77,3	91,0	84,9
07.	65,9	55,1	84,4	89,4	84,6	projektu nedēļa	64,3	83,2	68,6	90,3	76,0
08.	87,9	87,6	81,6	87,2	85,9	89,9	86,6	88,1	69,4	90,7	87,8
09.	90,2	91,2	85,4	91,5	88,4	92,8	90,2	88,9	88,6	92,1	90,1
Salīdzinājumā ar iepriekšējo nedēļu	2,4	3,6	3,8	4,4	2,5	2,9	3,6	0,8	19,3	1,4	2,3

Pirmsskolas izglītības iestāžu apmeklētība

Pirmsskolas izglītības iestādes 2011.gada 9.nedēļā apmeklēja vidēji 69% reģistrēto bērnu; salīdzinājumā ar 8.nedēļu (63%), apmeklētība palielinājās par 5%. Mazāk bērnu pirmsskolas iestādes apmeklēja Jūrmalā (58%), Gulbenē (61%) un Rīgā (63%).

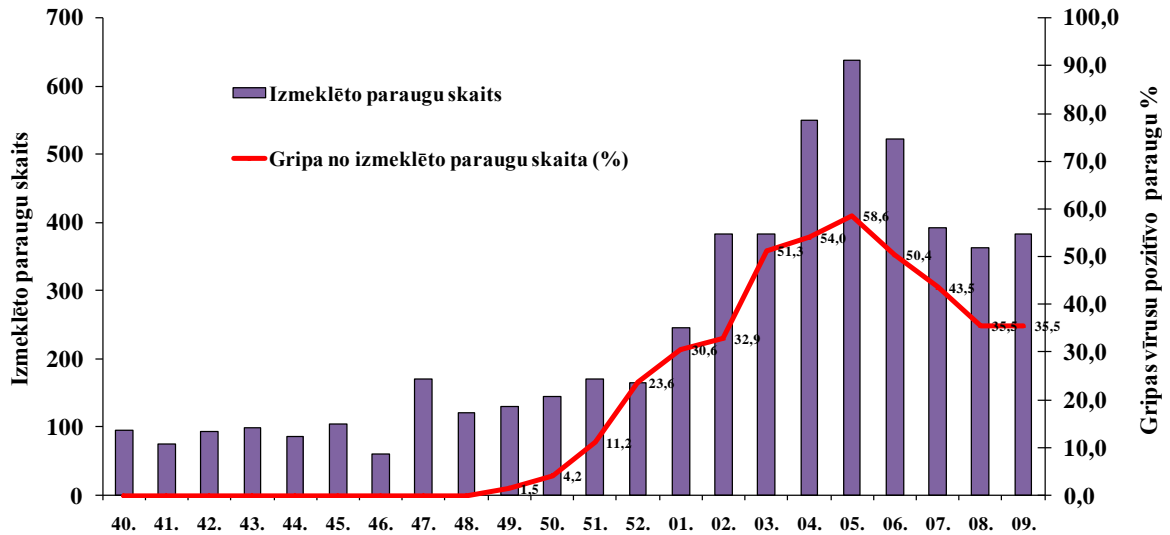
Monitoringa pilsētas /nedēļas	Daugavpils	Gulbene	Jēkabpils	Jelgava	Jūrmala	Liepāja	Rēzekne	Rīga	Valmiera	Ventspils	Vidēji
05.	62,5	47,4	60,8	49,4	45,0	69,6	74,6	56,4	65,9	62,7	59,6
06.	62,5	57,0	58,2	49,8	46,8	71,2	68,0	53,3	64,1	66,3	59,7
07.	55,6	46,1	46,4	58,9	39,0	75,2	75,9	55,8	43,7	65,3	58,3
08.	66,5	50,0	52,9	73,9	46,3	76,0	74,6	59,0	45,5	64,3	62,2
09.	72,0	61,3	66,9	80,6	58,2	78,6	76,3	62,9	68,3	74,8	69,3
Salīdzinājumā ar iepriekšējo nedēļu	5,4	11,3	14,1	6,7	11,9	2,6	1,7	4,0	22,8	10,5	7,2

Respiratoro vīrusu cirkulācija

Latvijas Infektoloģijas centra (LIC) laboratorijas Virusoloģijas nodaļā 2011.gada 9.nedēļā par 5% pieauga izmeklēto klīnisko paraugu skaits – 383 (8.nedēļā – 363), no tiem

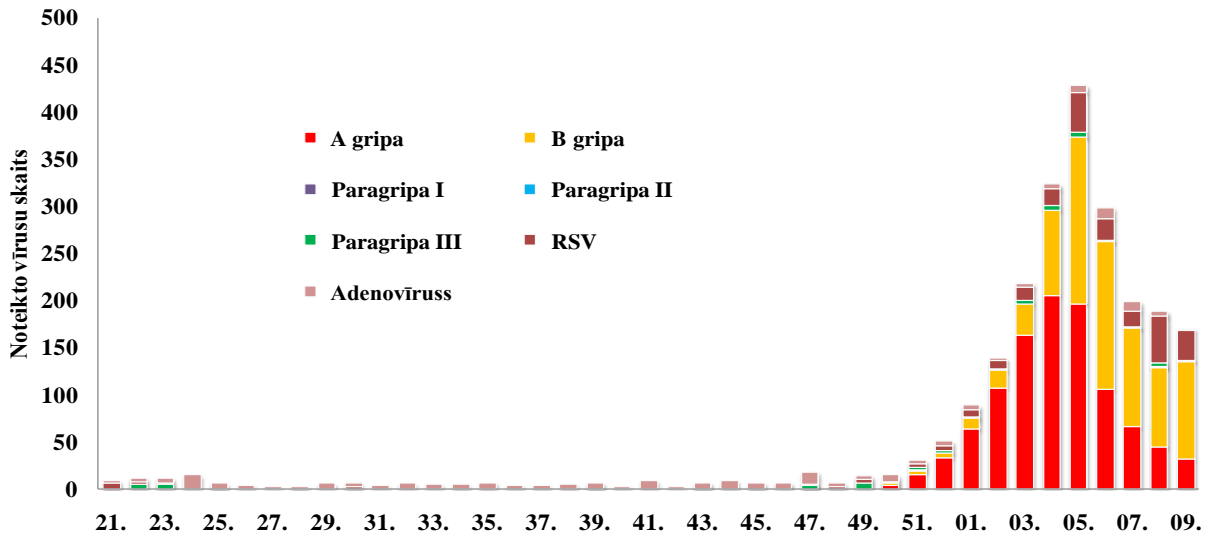
136 (36%) bija konstatēti gripas vīrusi: 32 (24%) *A tipa* gripas vīrusi (t.sk. 16 *A/H1pdm*, un 16 *A* netipēti) un 104 (76%) *B tipa* gripas vīrusi.

Izmeklēto klīnisko paraugu skaits un uz gripas pozitīvo paraugu īpatsvars



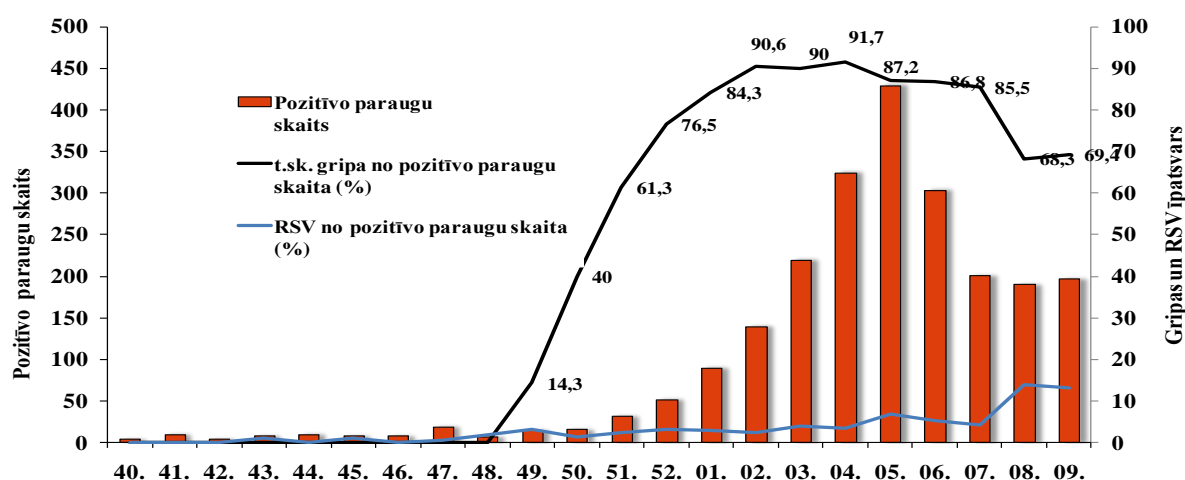
Salīdzinājumā ar 8.nedēļu, noteikto gripas vīrusu īpatsvars palika nemainīgs.

Noteikto vīrusu skaits pa nedēļām



B tipa gripas vīrusu īpatsvars noteikto gripas vīrusu struktūrā kopš 6.nedēļas pārsniedz 50% un 9.nedēļā bija 76%. Līdz ar to, sākot ar 6.nedēļu, Latvijā dominējošs ir *B tipa* gripas vīruss. Maksimālais *B tipa* gripas vīrusu skaits bija noteikts 5.nedēļā; turpmāk no 4.nedēļas *B tipa* gripas vīrusu skaits samazinājās. Bet 9.nedēļā noteikto *B tipa* gripas vīrusu skaits (104), salīdzinājumā ar iepriekšējo nedēļu (84), pieauga par 24%.

RSV un gripas vīrusu īpatsvars (%) sezonas laikā



Noteikto respiratoro vīrusu skaits pa nedēļām

Nedēļas	Izmeklēto paraugu skaits	A gripa	B gripa	Paragripa I	Paragripa II	Paragripa III	RSV	Adenovīrusi	hMPV	Pozitīvo paraugu skaits	Pozitīvo paraugu īpatsvars (%)	Gripa no izmeklēto paraugu skaita (%)	t.sk. gripa no pozitīvo paraugu skaita (%)
40.	95					2		1		3	3,2	0,0	0
41.	75							9		9	12,0	0,0	0
42.	94							3		3	3,2	0,0	0
43.	99			1			1	5		7	7,1	0,0	0
44.	86					1		8		9	10,5	0,0	0
45.	105					1	1	5		7	6,7	0,0	0
46.	61					2		5		7	11,5	0,0	0
47.	171			1	1	2	1	13		18	10,5	0,0	0
48.	121			1			2	3		6	5,0	0,0	0
49.	130	2		0		4	4	4		14	10,8	1,5	14,3
50.	144	4	2	0			2	7		15	10,4	4,2	40
51.	170	16	3	2		2	4	4		31	18,2	11,2	61,3
52.	165	34	5			2	5	5		51	30,9	23,6	76,5
01.	245	64	11			2	7	5		89	36,3	30,6	84,3
02.	383	108	18			2	9	2		139	36,3	32,9	90,6
03.	384	163	34			3	15	4		219	57,0	51,3	90
04.	550	206	91			4	18	5		324	58,9	54,0	91,7
05.	638	197	177			5	43	7		429	67,2	58,6	87,2
06.	522	106	157			1	27	11	1	303	58,0	50,4	86,8
07.	393	66	105			1	17	10	1	200	50,9	43,5	85,5
08.	363	45	84		1	4	50	5		189	52,1	35,5	68,3
09.	383	32	104			1	32	1	1	171	44,6	35,5	79,5
Kopā no 40. līdz 9.nedēļai	5282	1043	791	5	2	37	238	121	3	2240	42,4	34,7	81,9

* paraugi izmeklēti uz vienu vai vairākiem no tabulā norādītajiem vīrusiem

Laboratoriskie izmeklējumi monitoringa ietvaros

Rīgas monitoringa iestādes no 18.01. līdz 01.03.2011. laboratoriski tika izmeklēti 100 pacienti, no tiem 56 (56%) bija noteikti dažādi respiratorie vīrusi. Tajā skaitā gripas vīrusi noteikti 49 (87,5%) pacientiem. *A tipa* gripas vīruss noteikts 27 (55%) un *B tipa* vīruss – 22 (45%) pacientam. Sešiem pacientiem (6/27 vai 22%) ar *A tipa* gripu noteikta mikstinfekcija, t.sk. 2 konstatēts adenovīruss, 1 - rinovīruss, 1 – koronavīruss, 1 - RSV un 1 - adenovīruss + rinovīruss. Septiņiem no 100 pacientiem noteikti citi respiratorie vīrusi: 3 RSV, 1 RSV + rinovīruss, 1 adenovīruss, 1 koronavīruss un 1 paragripas III tipa vīruss.

Gripas vīrusu ģenētiskais raksturojums

Kopš sezonas sākuma ģenētiski raksturoti 315 gripas vīrusi, no tiem:

- 216 *A/California/7/09 (H1N1)*-līdzīgs un
- 98 *B/Brisbane/60/08*- līdzīgs (*B/Victoria/2/87* celma) un
- 1 *B/Florida/4/06**

* *Vīruss nav iekļauts vakcīnas sastāvā.*

Secinājumi

2011.gada 9.nedēļā, salīdzinājumā ar 8.nedēļu, pacientu skaits, kas vērsušies ambulatorajās monitoringa iestādēs ar gripas klīniskiem simptomiem, samazinājās par 55%. Četrās no 10 pilsētām gripas intensitāte pārsniedza epidēmisko sliekšni (100 uz 100 000 iedz.). Visaugstākā saslimstība 9.nedēļā bija reģistrēta Jēkabpilī, viszemākā – Ventspilī. Jūrmalā gripas gadījumi netika reģistrēti.

Vairākās pilsētās tika novērots hospitalizēto pacientu skaita pieaugums ar gripu un/vai gripas izraisītu pneimoniju (Rīgā, Jelgavā, Liepājā, Valmierā un Ventspilī). Par hospitalizēto pacientu skaita pieaugumu ar gripu un citām elpceļu infekcijām liecina arī NMPD dati.

LIC laboratorijas Virusoloģijas nodaļā 9.nedēļā pieauga kopējais izmeklēto paraugu skaits par 5% un noteikto *B tipa* gripa vīrusu skaits par 24%. Kopš 6.nedēļas Latvijā dominējošs bija *B tipa* gripas vīruss.

Situācija PVO Eiropas reģionā 2011.gada 8.nedēļā

(<http://www.euroflu.org/index.php>)

Informāciju 2011.gada 8.nedēļā sniegušas 44 PVO Eiropas reģiona valstis. Saslimstības samazinājums tika novērots 24 valstīs.

Par augstu intensitāti ziņoja tikai 5 valstis, par vidēju intensitāti - 21 valstis un 11 - par zemu intensitāti. Plaša gripas izplatība bija 15 valstīs, reģionāla – 7 valstīs.

Virusoloģiskie dati

No visiem izmeklētajiem paraugiem (8.nedēļā) 39% bija pozitīvi uz gripas vīrusiem, tai skaitā noteikti *A tipa* gripas vīrusi - 44%, *B tipa* gripas vīrusi – 56%. *A/H1N1* pandēmijas gripas vīruss ar ko-dominējošo *B tipa* gripas vīrusu bija Eiropas rietumu un ziemeļu reģionā, bet austrumu un centrālajā reģionā dominēja *A/H1N1* pandēmijas gripas vīruss.

Kopš 40.nedēļas antigēnais sastāvs izpētīts 2771 gripas vīrusam, no tiem noteikti:

- 1478 *A/California/7/2009 (H1N1)*-līdzīgs* ;
- 1107 *B/Brisbane/60/2008*- līdzīgs (*B/Victoria/2/87* celma) * ;
- 102 *A/Perth/16/2009 (H3N2)*- līdzīgs* ;
- 83 *B/Florida/4/2006*- līdzīgs (*B/Yamagata/16/88* celma);

- 1 *B/Bangladesh/3333/2007*-līdzīgs (*B/Yamagata/16/88* celma).

*Iekļauti sezonas vakcīnas sastāvā

Par vīrusu rezistenci

Kopš sezonas sākuma (40/2010) 7 valstis (Īrija, Itālija, Spānija, Vācija, Šveice, Norvēģija un Lielbritānija) veica 990 vīrusu pārbaudi uz rezistenci pret neiraminidāzes inhibitoriem - oseltamivīru un zanamivīru. Vislielākais vīrusu skaits bija testēts Lielbritānijā – 671.

No kopā testētajiem 924 *A(H1N1)pdm2009* gripas vīrusiem 892 bija jutīgi pret abiem inhibitoriem un 32 (3,5%) bija H275Y mutācijas nesēji. Šie 32 vīrusi bija rezistenti pret oseltamivīru, bet jutīgi pret zanamivīru.

Viens *A(H3N2)* vīruss bija testēts un bija jutīgs pret abiem inhibitoriem.

Visi 62 *B tipa* gripas vīrusi testēti uz jutību pret oseltamivīru un 63 uz jutību pret zanamivīru, bija jutīgi.

Visiem 115 *A(H1N1)pdm2009* vīrusiem un 2 *A(H3N2)* vīrusiem, kuri bija pārbaudīti uz jutību pret adamantāniem, bija konstatēta rezistence.

Materiālu sagatavoja: V/a „Latvijas Infektoloģijas centrs” Epidemioloģiskās drošības un sabiedrības veselības departamenta Infekcijas slimību epidemioloģiskās uzraudzības un imunizācijas nodaļas epidemioloģe R.Nikiforova, piedaloties Infekcijas slimību epidemioloģiskās uzraudzības un imunizācijas nodaļas vadītājai I.Lucenko 2010.-2011.gada AAEI un gripas monitoringa 2010.gada 9.nedēļā datus sniedza:

- 59 primārās veselības aprūpes ārsti (reģistrēto pacientu skaits 110 357– 4,9% no Latvijas iedzīvotāju skaita).
- 11 stacionārās ārstniecības iestādes
- 37 skolas
- 40 pirmsskolas izglītības iestādes

Izmantoti LIC laboratorijas Virusoloģijas nodaļas dati un Neatliekamās medicīniskās palīdzības dienesta dati.

Pateicamies visiem monitoringa dalībniekiem par savlaicīgi un precīzi sniegtu informāciju.

Materiāls ir pieejams v/a “LIC” Interneta mājas lapā: www.lic.gov.lv.

Datu pārpublicēšana un citēšana – atsauce uz v/a “Latvijas infektoloģijas centrs” “Epidemioloģijas biļetenu” ir obligāta.