



VALSTS AĢENTŪRA

LATVIJAS INFEKTOLOĢIJAS CENTRSLinezera iela 3, Rīga, LV-1006, Latvija. Tālr. 67014500. Fakss 67014568
Reģ. nr. 90001830776. E-pasts: lic@lic.gov.lv
www.lic.gov.lv**EPIDEMIOLOĢIJAS BIĻETENS**

Nr.12 (1183)

2011.gada 3.martā

Pārskats par akūtu augšējo elpceļu infekciju (AAEI) un gripas* izplatību 2011. gada 8.nedēļā Latvijā

2011.gada 8.nedēļā ambulatorajās monitoringa iestādēs vērsušos pacientu skaits ar gripu bija vidēji 160 uz 100 000 iedz. (7.nedēļā – 223 uz 100 000 iedz.). Salīdzinājumā ar iepriekšējo nedēļu, saslimstība ar gripu samazinājās vidēji par 28%.

Ar citām AAEI vērsušos pacientu skaits 8.nedēļā (1011 uz 100 000 iedz.), salīdzinājumā ar iepriekšējo 7.nedēļu (1124 gadījumi uz 100 000 iedz.), samazinājās vidēji par 10%. Ar pneimoniju vērsušos pacientu skaits ambulatorajās iestādēs nedaudz pieauga - vidēji par 3%.

Pacientu vēršanās pēc palīdzības ar AAEI, gripu* un pneimoniju uz 100 000 iedzīvotāju vidēji Latvijā

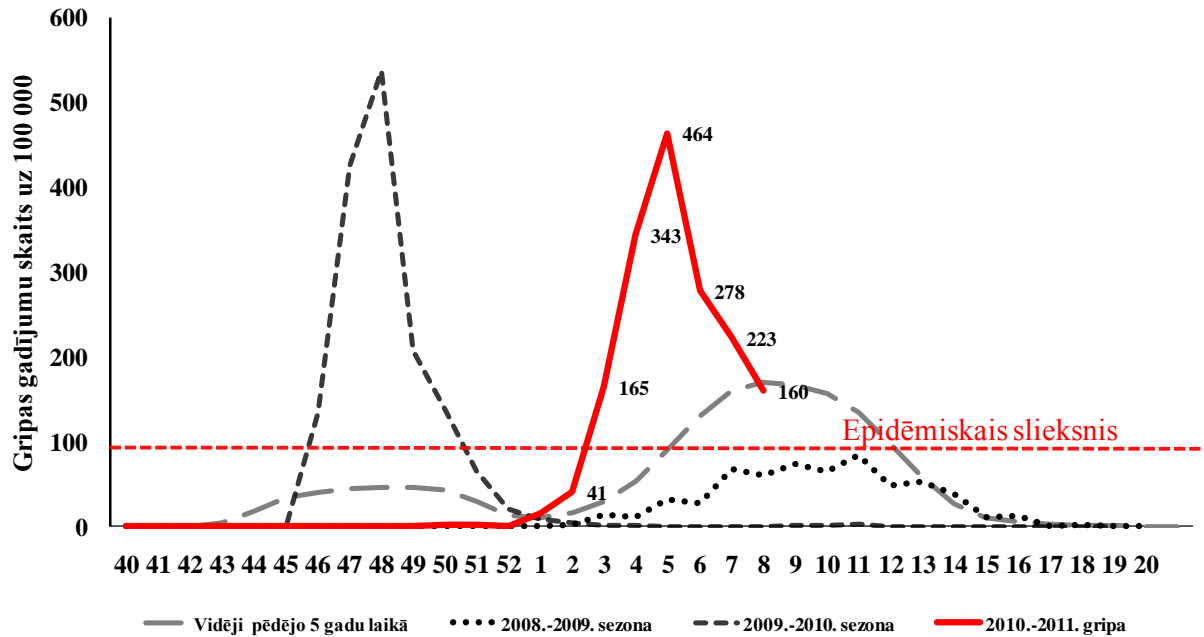
	Vecuma grupas	04.nedēļa	05.nedēļa	06.nedēļa	07.nedēļa	08.nedēļa	Salīdzinot ar iepriekšējo 07.nedēļu (%)
AAEI	Vidēji	1493,7	1433,6	1315,4	1123,6	1011,4	-10,0
	0-4	6399,2	6295,4	4861,6	4996,3	4461,7	-10,7
	5-14	5191,4	5731,1	5547,9	4274,9	3862,3	-9,7
	15-64	958,9	827,8	796,2	679,9	616,9	-9,3
	65>	328,9	252,6	136,7	191,9	210,0	9,4
Gripa	Vidēji	343,4	463,6	277,5	222,5	160,4	-27,9
	0-4	674,5	951,2	553,6	184,4	0,0	-100,0
	5-14	1226,7	2080,5	1021,2	964,0	628,0	-34,9
	15-64	289,2	320,1	225,0	168,6	137,5	-18,4
	65>	23,8	76,3	24,4	75,7	68,4	-9,7
Pneimonijas	Vidēji	31,4	42,7	37,4	18,5	19,0	3,1
	0-4	103,8	86,5	69,2	0,0	36,9	100,0
	5-14	68,7	49,1	88,4	21,0	20,9	-0,1
	15-64	27,0	41,1	35,5	24,5	20,0	-18,2
	65>	9,5	33,4	9,8	0,0	9,8	100,0

*klīniski gripas gadījumi monitoringa iestādēs

Piezīme: Saslimstība tiek aprēķināta pamatojoties uz pacientu skaitu, kas vērsušies pēc medicīniskās palīdzības.

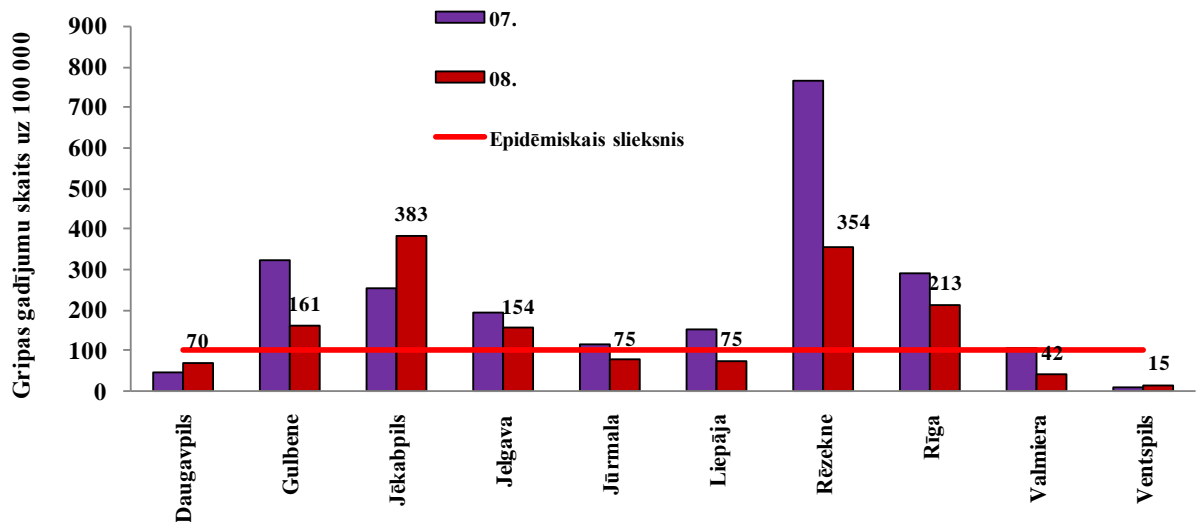
Pacientu īpatsvars ar elpceļu infekcijām vērsušos ambulatorajās iestādēs 8.nedēļā samazinājās par 20% (iepriekšējā nedēļā – 23%).

Gripas intensitāte salīdzinājumā ar iepriekšējo gadu rādītājiem



Maksimālais saslimstības līmenis (464 uz 100 000 iedz.) bija reģistrēts 5.nedēļā. Sākot ar 6.nedēļu saslimstības intensitāte pakāpeniski samazinājās. Salīdzinot ar citām sezonām, šajā epidēmiskajā sezonā gripas intensitāte vērtējama kā vidēja.

Gripa atsevišķās monitoringa teritorijās

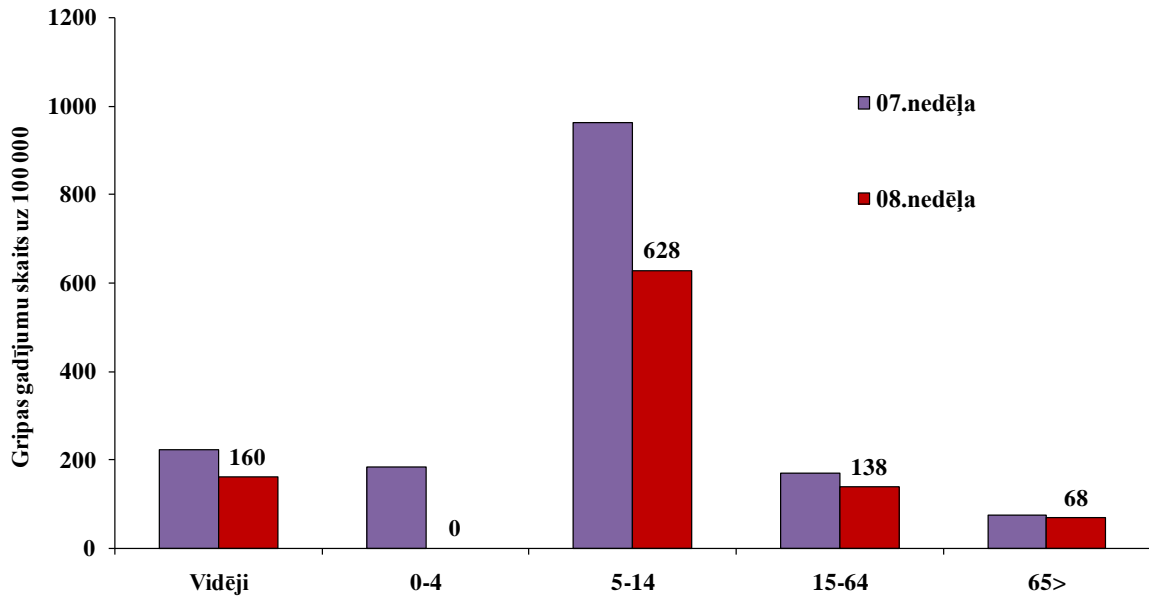


Gripas intensitāte pārsniedza epidēmisko sliekšni (100 uz 100 000 iedz.) 5 pilsētās - Gulbenē, Jēkabpilī, Jelgavā, Rēzeknē un Rīgā. Visaugstākā intensitāte bija Jēkabpilī (383 uz 100 000 iedz.) un Rēzeknē (354 uz 100 000 iedz.).

Pārējās pilsētās – Daugavpilī, Jūrmalā, Liepājā, Valmierā un Ventspilī, gripas aktivitāte bija zemāka par epidēmisko sliekšni. Viszemākā saslimstība bija Ventspilī (15 uz 100 000 iedz.).

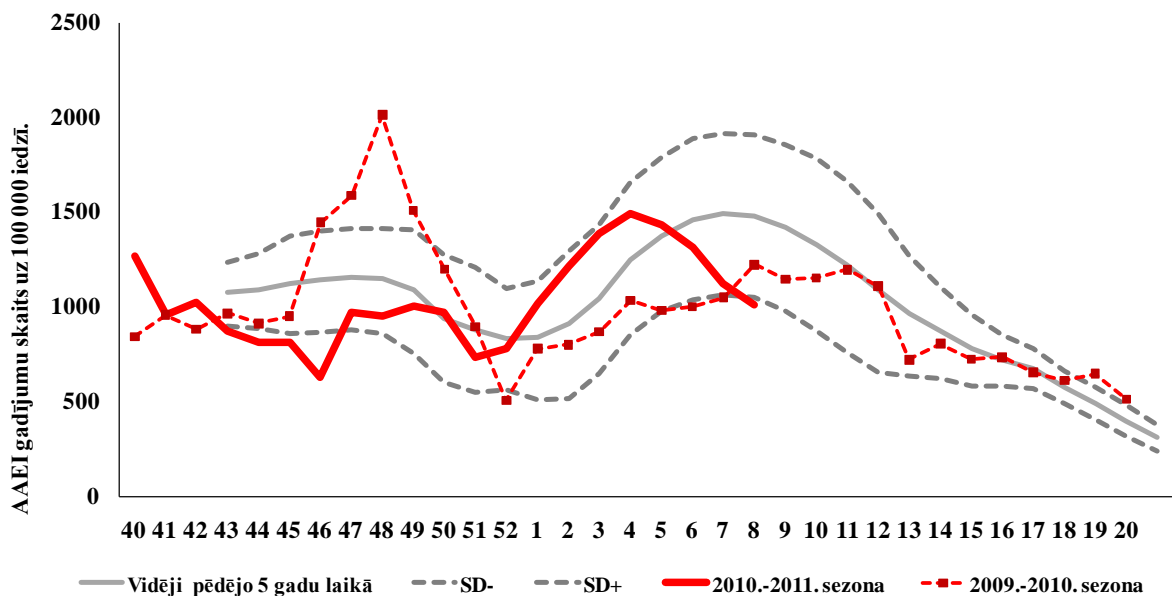
100 000 iedz.). Neliels gripas intensitātes pieaugums novērots Daugavpilī, Jēkabpilī un Ventspilī, bet visās pārējās pilsētās saslimstība ar gripu samazinājās.

Gripa atsevišķās vecuma grupās un vidēji Latvijā



Ambulatorajās monitoringa iestādēs vērsušos pacientu skaits ar gripas klīniskiem simptomiem samazinājās visās vecuma grupās. Vecuma grupā 0-4 gadi gripas gadījumi netika reģistrēti.

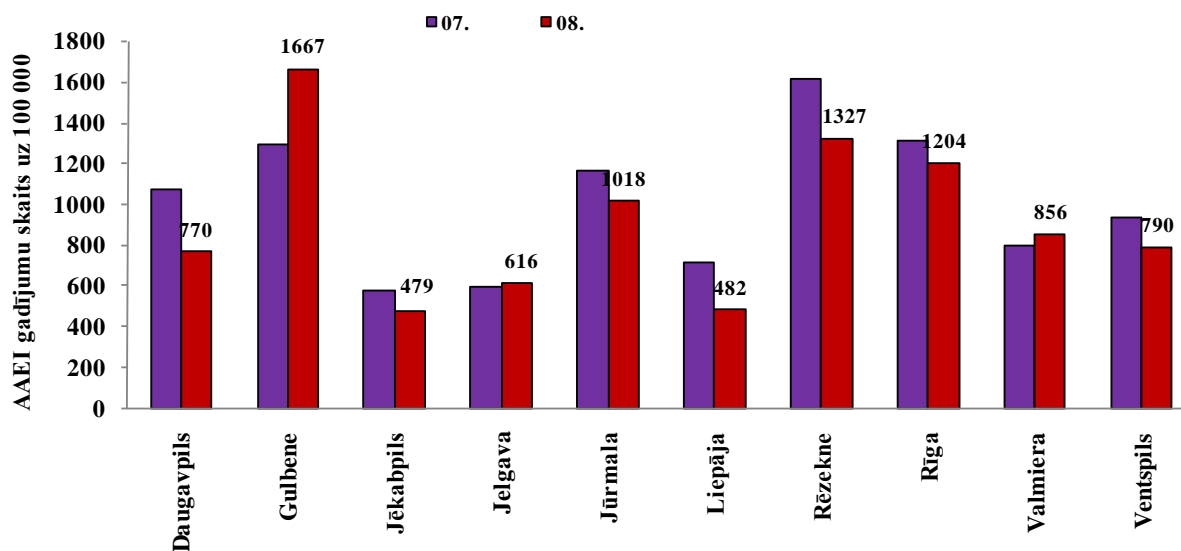
AAEI salīdzinājumā ar iepriekšējo sezonu vidējiem rādītājiem pa nedēļām



Saslimstības līmenis ar citām AAEI sākot ar 5.nedēļu pakāpeniski samazinājās, 8.nedēļā – par 10%. Liela daļa no AAEI šajā laika periodā ir *A un B tipa* gripas vīrusu izraisītas elpceļu infekcijas vieglā vai vidēji smagā formā.

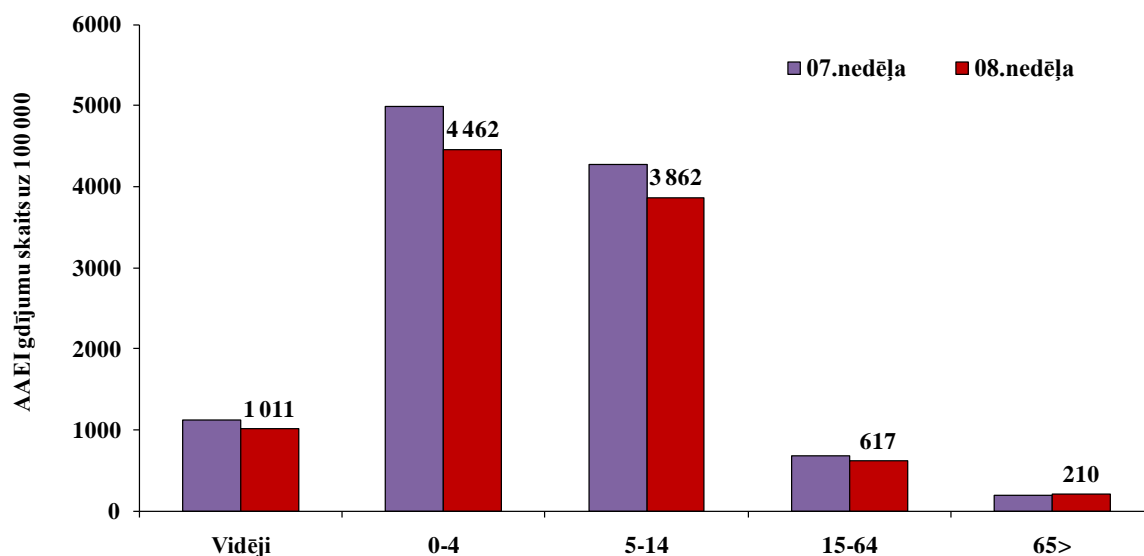
AAEI monitoringa teritorijās

Visaugstākā saslimstība ar AAEI bija Gulbenē (1667 uz 100 000 iedz.), Rēzeknē (1327 uz 100 000 iedz.), Rīgā (1204 uz 100 000 iedz.) un Jūrmalā (1018 uz 100 000 iedz.). Saslimstības pieaugums novērots tikai Gulbenē un nedaudz Valmierā un Jelgavā. Pārējās pilsētās saslimstība ar AAEI ir samazinājusies.



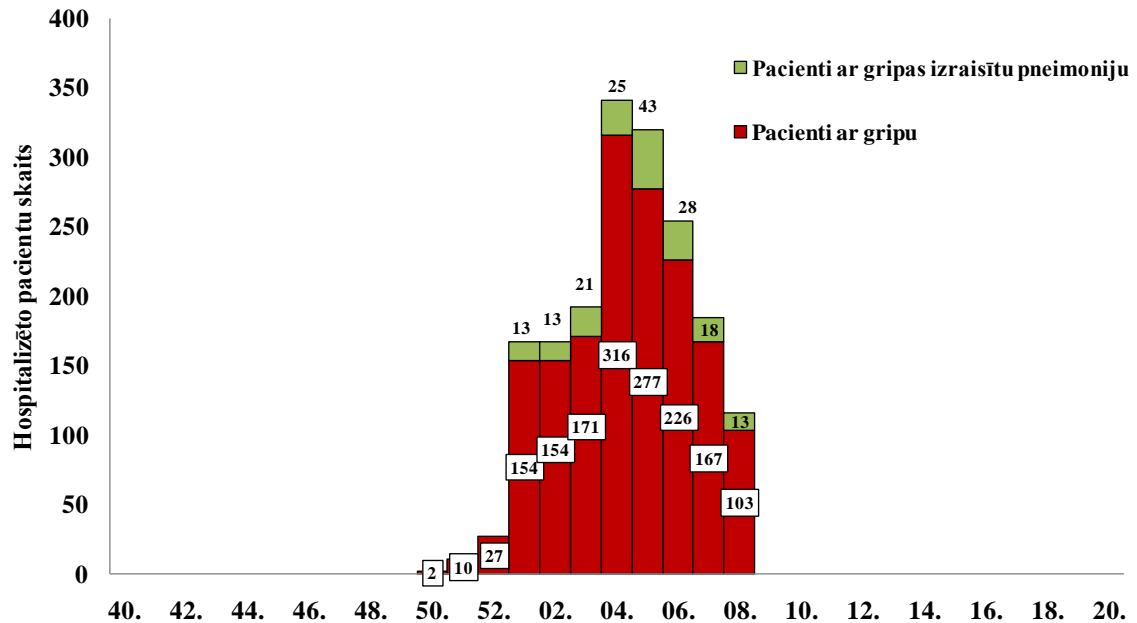
AAEI atsevišķās vecuma grupās

Visaugstākā saslimstība bija vecuma grupā 0-4 gadi (4462 uz 100 000 iedz.) un 5-14 gadi (3862 uz 100 000 iedz.). Salīdzinot ar iepriekšējo nedēļu, samazinājums novērots visās vecuma grupās, izņemot 65 gadi un vecāki, šajā vecuma grupā saslimstība nedaudz pieauga - par 9%.



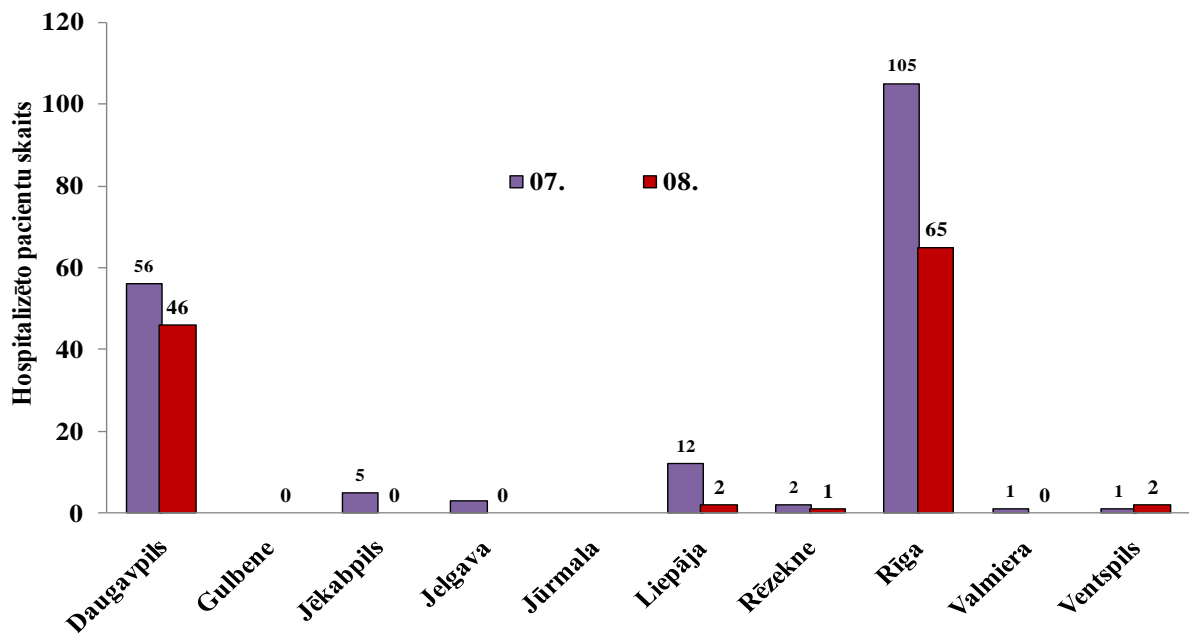
Hospitalizētie pacienti ar aizdomām par gripu un gripas izraisītu pneimoniju

Kopš sezonas sākuma monitoringā iesaistītajās (11) stacionārās ārstniecības iestādēs bija hospitalizēti 1533 pacienti ar aizdomām par gripu un 167 pacienti ar gripas izraisītu pneimoniju; 8.nedēļā minētajās slimnīcās hospitalizēti 103 pacienti ar aizdomām par gripu un 13 pacienti ar gripas izraisītu pneimoniju (iepriekšējā nedēļā attiecīgi 167 un 18).



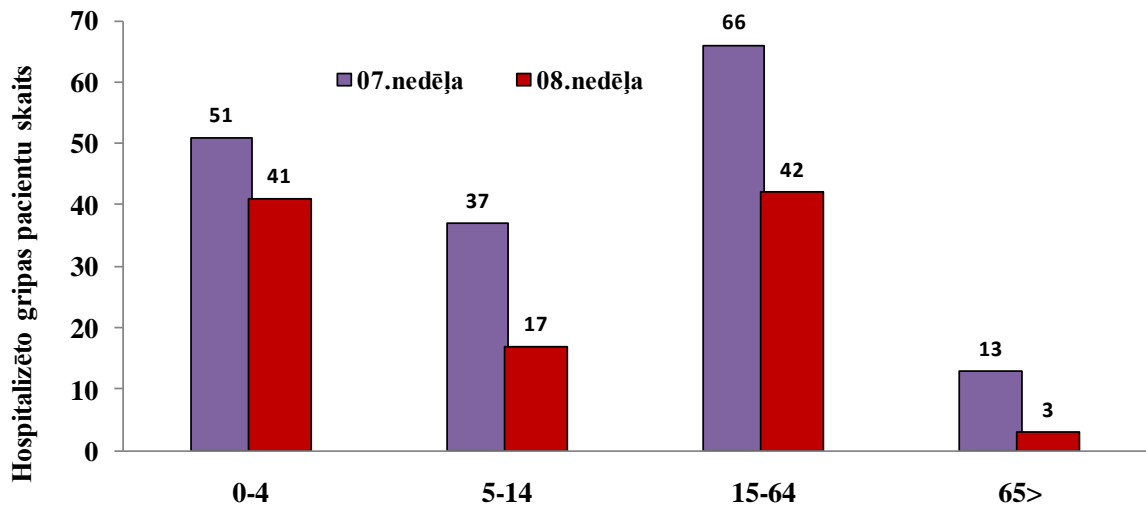
Hospitalizēto pacientu skaits ar aizdomām par gripu 8.nedēļā (103), salīdzinājumā ar 7.nedēļu (167), samazinājās par 38%. Bet pacientu skaits ar gripas izraisītu pneimoniju (13), salīdzinājumā ar 7.nedēļu (18), samazinājās par 27%.

Hospitalizētie pacienti pa teritorijām



No kopējā hospitalizēto pacientu skaita ar gripu un gripas izraisītu pneimoniju (116), 8.nedēļā galvenokārt hospitalizētie pacienti bija Rīgā - 65(56%) un Daugavpilī - 46 (40%).

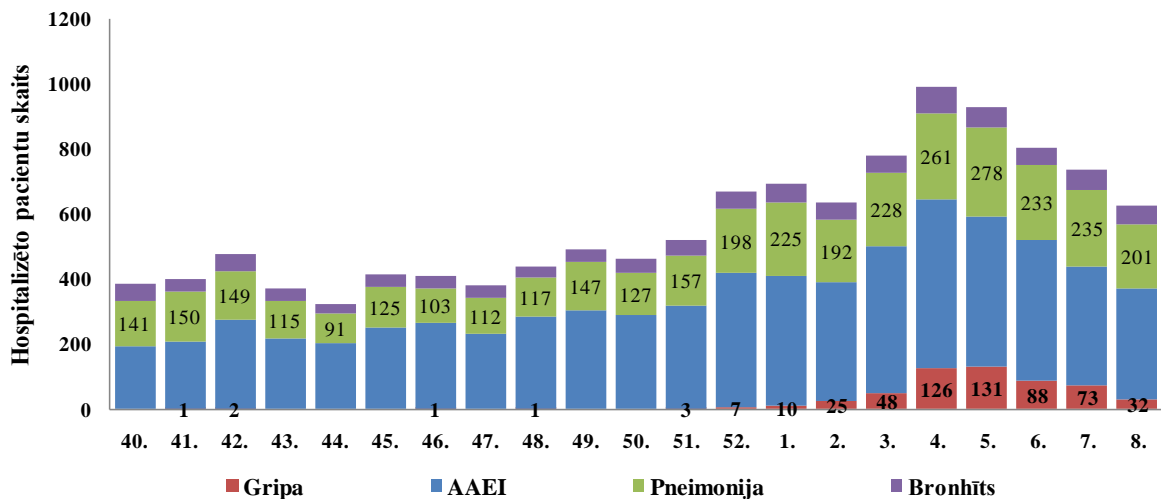
Hospitalizētie pacienti ar aizdomām par gripu pa vecuma grupām



Pēdējā nedēļā hospitalizēto pacientu skaits visās vecuma grupās samazinājās. Hospitalizēto pacientu vidū ar aizdomām par gripu (kopā 103) vairāk bija bērni: no 0 līdz 14 gadu vecuma grupā – 58 (56%).

No 13 pacientiem hospitalizētiem ar gripas izraisītu pneimoniju 8.nedēļā, vairāk bija pacienti vecuma grupā 15-64 gadi - 6 vai 46%.

Hospitalizētie pacienti ar gripu un citām elpceļu infekcijām (NMPD dati)



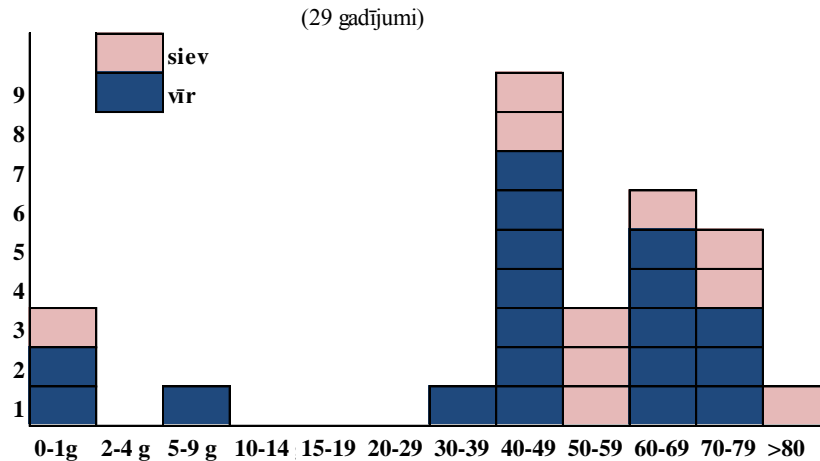
Saskaņā ar Neatliekamās medicīniskās palīdzības dienesta sniegtajiem datiem, hospitalizēto pacientu skaits ar aizdomām par gripu sākot ar 2010.gada 51.nedēļu pakāpeniski pieauga. Vislielākais hospitalizēto gripas pacientu skaits bija 4. un 5.nedēļā, līdzīgi arī pacientu skaits ar pneimoniju. Arī pagājušajā 8.nedēļā hospitalizēto pacientu skaits ar gripu samazinājās - par 56%, bet ar pneimoniju samazinājās - par 14 gadījumiem.

Letālie gadījumi pacientiem ar apstiprinātu gripas infekciju

Kopš epidēmijas sākuma līdz 02.03.2011. saņemti ziņojumi par 29 nāves gadījumiem ar laboratoriski apstiprinātu gripu. Vīrieši – 19, sievietes - 10.

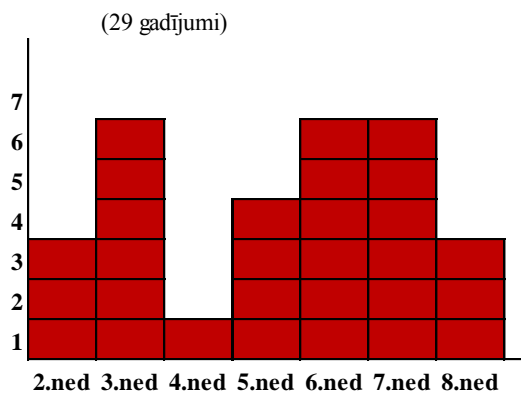
Visvairāk pacientu bija vecuma grupā no 40 līdz 49 gadi -9 (31%) un vecāki par 60 gadiem -12 (41%).

Letālie gadījumi pēc dzimuma un pa vecuma grupām

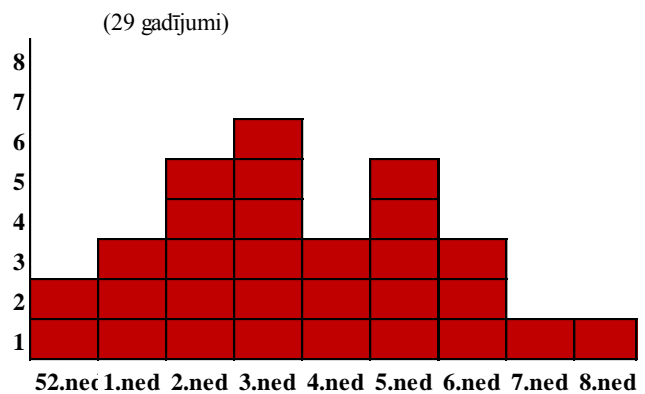


Letālie gadījumi pa nedēļām

Pēc nāves datuma



Pēc saslimšanas datuma



Vislielākais nāves gadījumu skaits (16 vai 55%) reģistrēts no 5. līdz 7.nedēļai.

Lielākā daļa pacientu (19 vai 66%) bija saslimuši laika periodā no 2.nedēļas līdz 5.nedēļai, kad tika novērots vislielākais gripas aktivitātes pieaugums.

Hroniskas slimības un citi riska faktori

Lielai daļai mirušo pacientu bija smagas hroniskas slimības vai citi riska faktori (elpceļu slimības – 6, sirds slimības - 5, onkoloģiskas slimības – 5, cukura diabēts – 2, adipozitāte – 2, citas slimības vai riska faktori - 5).

A/H1 gripas vīrusa infekcija (A gripas vīrusa RNS vai antivielu pret hemaglutinīnu diagnostiskie titri) apstiprināta 27 gadījumos un 1 gadījumā izraisītājs bija B tipa gripas vīruss. Visiem pacientiem bija konstatēta vīrusu pneimonija.

Vispārējās izglītības iestāžu apmeklētība

2011.gada 8.nedēļā skolu apmeklēja vidēji 88% skolēnu, salīdzinājumā ar 7.nedēļu (76%) apmeklētība pieauga par 12%. Vismazāk skolēnu apmeklēja skolas Valmierā (69%) - skolā bija projektu nedēļa. Skolu apmeklējumu samazinājums iepriekšējā 7.nedēļā galvenokārt bija saistīts ar aukstu laiku un ar projektu nedēļu skolās.

Monitoringa pilsētas /nedēļas	Daugavpils	Gulbene	Jēkabpils	Jelgava	Jūrmala	Liepāja	Rēzekne	Rīga	Valmiera	Ventspils	Vidēji
04.	83,6	87,9	84,2	slēgta	84,0	85,1	78,4	81,6	78,9	90,3	81,5
05.	82,3	71,1	76,2	78,9	70,6	86,1	77,6	81,7	77,3	89,7	82,5
06.	85,3	78,2	86,3	88,9	85,0	86,0	78,0	82,3	77,3	91,0	84,9
07.	65,9	55,1	84,4	89,4	84,6	projektu nedēļa	64,3	83,2	68,6	90,3	76,0
08.	87,9	87,6	81,6	87,2	85,9	89,9	86,6	88,1	69,4	90,7	87,8
Salīdzinājumā ar iepriekšējo nedēļu	-19,4	-23,1	-1,9	0,5	-0,4	3,9	-13,7	0,9	-8,7	-0,7	-9,0

Pirmsskolas izglītības iestāžu apmeklētība

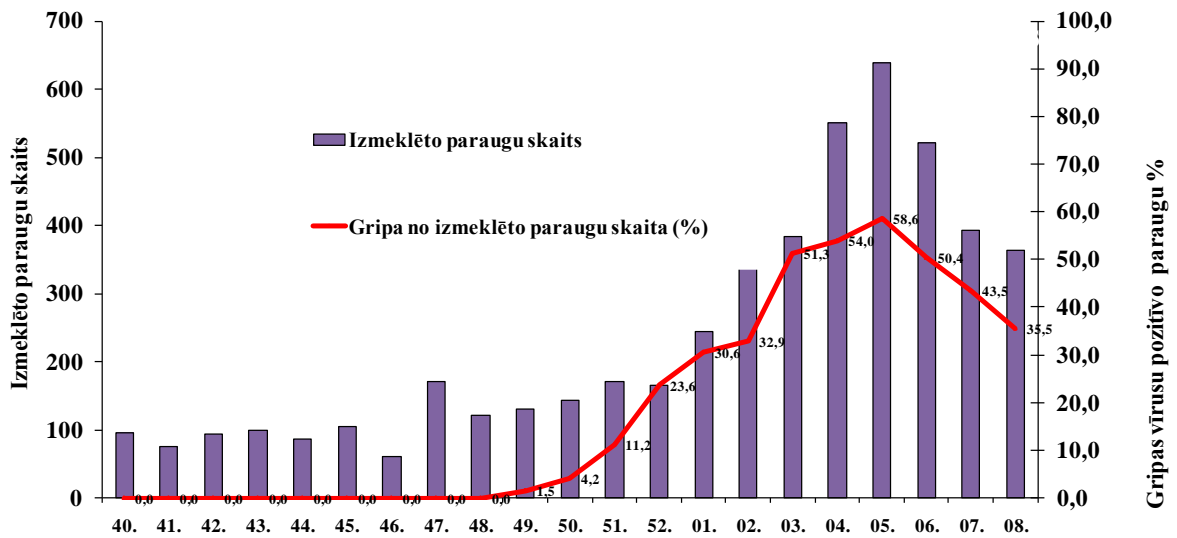
Pirmsskolas izglītības iestādes 2011.gada 8.nedēļā apmeklēja vidēji 62% reģistrēto bērnu; salīdzinājumā ar 7.nedēļu (58%), apmeklētība nedaudz palielinājās. Mazāk bērnu pirmsskolas iestādes apmeklēja Valmierā (46%), Jūrmalā (46%), Gulbenē (50%) un Jēkabpilī (53%).

Monitoringa pilsētas /nedēļas	Daugavpils	Gulbene	Jēkabpils	Jelgava	Jūrmala	Liepāja	Rēzekne	Rīga	Valmiera	Ventspils	Vidēji
04.	62,1	56,1	60,8	50,2	49,5	74,0	77,3	59,3	60,5	68,7	62,8
05.	62,5	47,4	60,8	49,4	45,0	69,6	74,6	56,4	65,9	62,7	59,6
06.	62,5	57,0	58,2	49,8	46,8	71,2	68,0	53,3	64,1	66,3	59,7
07.	55,6	46,1	46,4	58,9	39,0	75,2	75,9	55,8	43,7	65,3	58,3
08.	66,5	50,0	52,9	73,9	46,3	76,0	74,6	59,0	45,5	64,3	62,2
Salīdzinājumā ar iepriekšējo nedēļu	-6,9	-10,9	-11,8	9,1	-7,8	4,0	7,9	2,5	-20,4	-1,0	-1,3

Respiratoro vīrusu cirkulācija

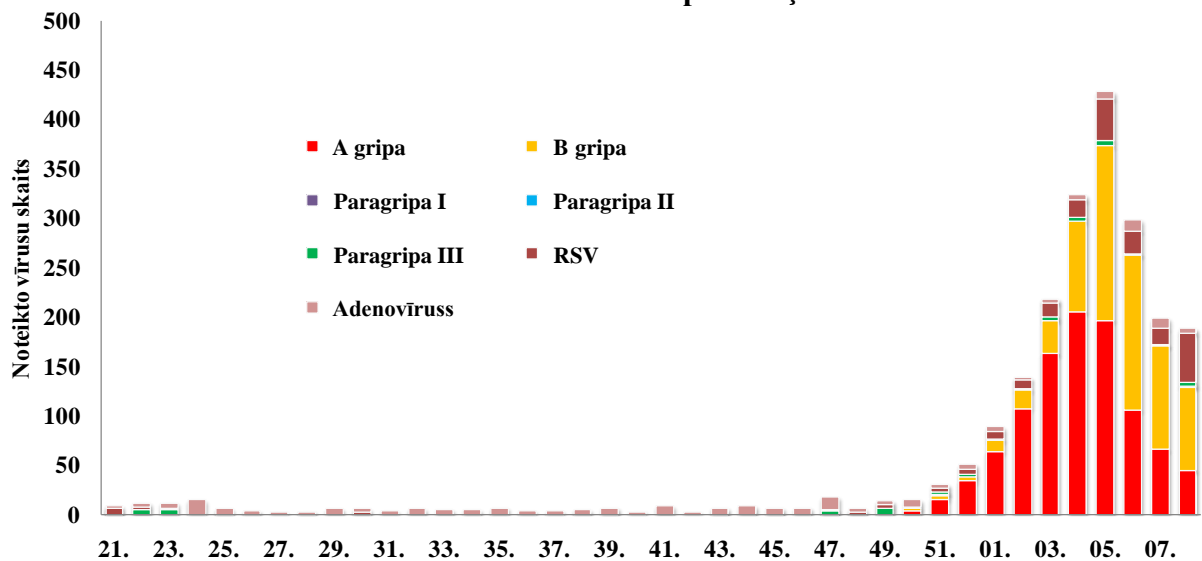
Latvijas Infektoloģijas centra (LIC) laboratorijas Virusoloģijas nodaļā 2011.gada 8.nedēļā izmeklēti 363 personu klīniskie paraugi (7.nedēļā – 393), no tiem 129 (36%) bija konstatēti gripas vīrusi: 45 (35%) *A tipa* gripas vīrusi (t.sk. 11A/H1pdm, un 34 A netipēti) un 84 (65%) *B tipa* gripas vīrusi.

Izmeklēto klīnisko paraugu skaits un uz gripas pozitīvo paraugu īpatsvars



Salīdzinājumā ar 7.nedēļu noteikto gripas vīrusu īpatsvars samazinājās par 8%.

Noteikto vīrusu skaits pa nedēļām



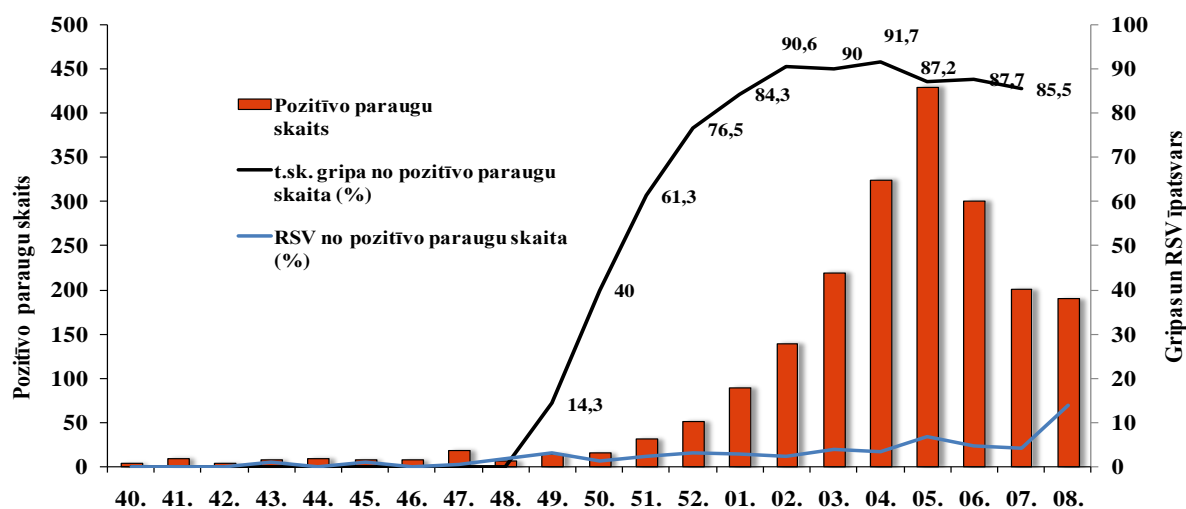
B tipa gripas vīrusu īpatsvars noteikto gripas vīrusu struktūrā kopš 6.nedēļas pārsniedz 50% un 8.nedēļā bija jau 65%. Līdz ar to, sākot ar 6.nedēļu, Latvijā dominējošs ir *B tipa* gripas vīruss.

Laboratoriskie izmeklējumi monitoringa ietvaros

Rīgas monitoringa iestādes no 18.01. līdz 01.03.2011. laboratoriski tika izmeklēti 100 pacienti, no tiem 56 (56%) bija noteikti dažādi respiratorie vīrusi. Tajā skaitā gripas vīrusi noteikti 49 (87,5%) pacientiem. *A tipa* gripas vīruss noteikts 27 (55%) un *B tipa* vīruss – 22 (45%) pacientam. Sešiem pacientiem (6/27 vai 22%) ar *A tipa* gripu noteikta mikstinfekcija, t.sk. 2 konstatēts adenovīruss, 1 - rinovīruss, 1 – koronavīruss, 1 - RSV un 1 - adenovīruss + rinovīruss.

Septiņiem no 100 pacientiem noteikti citi respiratorie vīrusi: 3 RSV, 1 RSV + rinovīruss, 1 adenovīruss, 1 koronavīruss un 1 paragripas III tipa vīruss.

RSV un gripas vīrusu īpatsvars (%) sezonas laikā



Noteikto respiratoro vīrusu skaits pa nedēļām

Nedēļas	Izmeklēto paraugu skaits	A gripa	B gripa	Paragripa I	Paragripa II	Paragripa III	RSV	Adenovīrusi	hMPV	Pozitīvo paraugu skaits	Pozitīvo paraugu īpatsvars (%)	Gripa no izmeklēto paraugu skaita (%)	t.sk. gripa no pozitīvo paraugu skaita (%)
40.	95					2		1		3	3,2	0,0	0
41.	75							9		9	12,0	0,0	0
42.	94							3		3	3,2	0,0	0
43.	99			1			1	5		7	7,1	0,0	0
44.	86					1		8		9	10,5	0,0	0
45.	105					1	1	5		7	6,7	0,0	0
46.	61					2		5		7	11,5	0,0	0
47.	171			1	1	2	1	13		18	10,5	0,0	0
48.	121			1			2	3		6	5,0	0,0	0
49.	130	2		0		4	4	4		14	10,8	1,5	14,3
50.	144	4	2	0			2	7		15	10,4	4,2	40
51.	170	16	3	2		2	4	4		31	18,2	11,2	61,3
52.	165	34	5			2	5	5		51	30,9	23,6	76,5
01.	245	64	11			2	7	5		89	36,3	30,6	84,3
02.	383	108	18			2	9	2		139	36,3	32,9	90,6
03.	384	163	34			3	15	4		219	57,0	51,3	90
04.	550	206	91			4	18	5		324	58,9	54,0	91,7
05.	638	197	177			5	43	7		429	67,2	58,6	87,2
06.	522	106	157			1	27	11	1	303	58,0	50,4	86,8
07.	393	66	105			1	17	10	1	200	50,9	43,5	85,5
08.	363	45	84		1	4	50	5		189	52,1	35,5	68,3
Kopā no 40. līdz 7.nedēļai	4899	1011	687	5	2	36	206	120	2	1680	34,3	34,7	101,1

* paraugi izmeklēti uz vienu vai vairākiem no tabulā norādītajiem vīrusiem

Gripas vīrusu ģenētiskais raksturojums

Kopš sezonas sākuma ģenētiski raksturoti 295 gripas vīrusi, no tiem:

- 206 *A/California/7/09 (H1N1)*-līdzīgs un
- 88 *B/Brisbane/60/08*- līdzīgs (*B/Victoria/2/87*celma) un
- 1 *B/Florida/4/06**

* *Vīruss nav iekļauts vakcīnas sastāvā.*

Secinājumi

2011.gada 8.nedēļā, salīdzinājumā ar 7.nedēļu, pacientu skaits, kas vērsušies ambulatorajās monitoringa iestādēs ar gripas klīniskiem simptomiem, samazinājās par 28%. Tomēr plaša gripas izplatība turpinājās - 5 no 10 pilsētām gripas intensitāte pārsniedza epidēmisko sliekšni (100 uz 100 000 iedz.) Visaugstākā saslimstība 8.nedēļā bija reģistrēta Jēkabpilī un Rēzeknē, viszemākā – Ventspilī.

LIC laboratorijas Virusoloģijas nodaļā gripas pozitīvo paraugu īpatsvars samazinājās no 44% līdz 36% no kopējā izmeklēto paraugu skaita. Kopš 6.nedēļas Latvijā dominējošs bija *B tipa* gripas vīruss.

Tuvākajās nedēļās gripas intensitāte un teritoriālā izplatība mazināsies.

Situācija PVO Eiropas reģionā 2011.gada 7.nedēļā

(<http://www.euroflu.org/index.php>)

Informāciju 2011.gada 7.nedēļā sniegušas 45 PVO Eiropas reģiona valstis. Saslimstības pieaugums tika novērots 13 valstīs, bet samazinājums - 18 valstīs. Kopā 27 valstis ziņoja, ka klīniskās aktivitātes pīķis jau ir aiz muguras.

Par ļoti augstu gripas intensitāti ziņoja tikai Gruzija. Par augstu intensitāti ziņoja 9 valstis, par vidēju intensitāti - 25 valstis un par zemu intensitāti - 7. Plaša gripas izplatība bija 22 valstīs.

Virusoloģiskie dati

No visiem izmeklētajiem paraugiem (7.nedēļā) 42% bija pozitīvi uz gripas vīrusiem. A/H1N1 pandēmijas gripas vīruss bija dominējošs 16 valstīs, ko-dominējošs ar *B tipa* gripas vīrusu - 10 valstīs, 5 valstis informēja par dominējošo *B tipa* gripas vīrusu.

Kopš 40.nedēļas antigēnais sastāvs izpētīts 2222 gripas vīrusiem, no tiem noteikti:

- 1276 *A/California/7/2009 (H1N1)*-līdzīgs* ;
- 779 *B/Brisbane/60/2008*- līdzīgs (*B/Victoria/2/87*celma) * ,
- 99 *A/Perth/16/2009 (H3N2)*- līdzīgs* ;
- 67 *B/Florida/4/2006*- līdzīgs (*B/Yamagata/16/88* celma);
- 1 *B/Bangladesh/3333/2007*-līdzīgs (*B/Yamagata/16/88* celma).

*Iekļauti sezonas vakcīnas sastāvā

Par vīrusu rezistenci

Kopš sezonas sākuma (40/2010) piecas valstis (Īrija, Itālija, Spānija, Norvēģija un Lielbritānija) veica 806 vīrusu pārbaudi uz rezistenci pret neiramidīdāzes inhibitoriem - oseltamiviru un zanamiviru. Vislielākais vīrusu skaits bija testēts Lielbritānijā – 671.

No kopā testētajiem 743 *A(H1N1)pdm2009* gripas vīrusiem, 713 bija jutīgi pret abiem inhibitoriem un 40 (4%) bija H275Y mutācijas nesēji. Šie 40 vīrusi bija rezistenti pret oseltamiviru, bet jutīgi pret zanamiviru.

Viens *A(H3N2)* vīruss bija testēts un bija jutīgs pret abiem inhibitoriem.

61 B tipa gripas vīruss testēts uz jutību pret oseltamivīru un 62 - uz jutību pret zanamivīru, visi bija jutīgi.

Visiem 35 A(H1N1)pdm2009 vīrusiem un 2 A(H3N2) vīrusiem, kuri bija pārbaudīti uz jutību pret adamantāniem, bija konstatēta rezistence.

Materiālu sagatavoja: V/a „Latvijas Infektoloģijas centrs” Epidemioloģiskās drošības un sabiedrības veselības departamenta Infekcijas slimību epidemioloģiskās uzraudzības un imunizācijas nodaļas epidemioloģe R.Nikiforova, piedaloties Infekcijas slimību epidemioloģiskās uzraudzības un imunizācijas nodaļas vadītājai I.Lucenko

2010.-2011.gada AAEI un gripas monitoringa 2010.gada 8.nedēļā datus sniedza:

- 59 primārās veselības aprūpes ārsti (reģistrēto pacientu skaits 110 347– 4,9% no Latvijas iedzīvotāju skaita).
- 11 stacionārās ārstniecības iestādes
- 37 skolas
- 40 pirmsskolas izglītības iestādes
-

Izmantoti LIC laboratorijas Virusoloģijas nodaļas dati un Neatliekamās medicīniskās palīdzības dienesta dati.

Pateicamies visiem monitoringa dalībniekiem par savlaicīgi un precīzi sniegtu informāciju.

Materiāls ir pieejams v/a “LIC” Interneta mājas lapā: www.lic.gov.lv.

Datu pārpublicēšana un citēšana – atsauce uz v/a “Latvijas infektoloģijas centrs” “Epidemioloģijas biļetenu” ir