



VALSTS AĢENTŪRA

LATVIJAS INFEKTOLOĢIJAS CENTRS

Linezera iela 3, Rīga, LV-1006, Latvija. Tālr. 67014500. Fakss 67014568
Reģ. nr. 90001830776. E-pasts: lic@lic.gov.lv
www.lic.gov.lv

EPIDEMIOLOĢIJAS BIĻETENS

Nr.9 (1180)

2011.gada 16.februārī

Pārskats par akūtu augšējo elpceļu infekciju (AAEI) un gripas* izplatību 2011. gada 6.nedēļā Latvijā

2011.gada 6.nedēļā ambulatorajās monitoringa iestādēs vēršamos pacientu skaits ar gripu bija vidēji 278 uz 100 000 iedz. (5.nedēļā – 464 uz 100 000 iedz.). Salīdzinājumā ar iepriekšējo nedēļu, saslimstība ar gripu samazinājās par 40%.

Ar citām AAEI vēršamos pacientu skaits 6.nedēļā (1315 uz 100 000 iedz.), salīdzinājumā ar iepriekšējo 5.nedēļu (1434 gadījumi uz 100 000 iedz.), samazinājās par 8%.

Pacientu vēršanās pēc palīdzības ar AAEI, gripu* un pneimoniju uz 100 000 iedzīvotāju vidēji Latvijā

	Vecuma grupas	02.nedēļa	03.nedēļa	04.nedēļa	05.nedēļa	06.nedēļa	Salīdzinot ar iepriekšējo 05.nedēļu (%)
AAEI	Vidēji	1212,2	1382,2	1493,7	1433,6	1315,4	-8,2
	0-4	5292,3	6053,3	6399,2	6295,4	4861,6	-22,8
	5-14	3424,9	4190,8	5191,4	5731,1	5547,9	-3,2
	15-64	905,0	937,9	958,9	827,8	796,2	-3,8
	65>	152,5	326,0	328,9	252,6	136,7	-45,9
Gripa	Vidēji	41,0	164,8	343,4	463,6	277,5	-40,1
	0-4	17,3	259,4	674,5	951,2	553,6	-41,8
	5-14	117,8	628,1	1226,7	2080,5	1021,2	-50,9
	15-64	43,7	132,3	289,2	320,1	225,0	-29,7
	65>	0,0	29,2	23,8	76,3	24,4	-68,0
Pneimonijas	Vidēji	24,4	23,0	31,4	42,7	37,4	-12,5
	0-4	17,3	17,3	103,8	86,5	69,2	-20,0
	5-14	29,4	19,6	68,7	49,1	88,4	80,1
	15-64	29,6	28,8	27,0	41,1	35,5	-13,6
	65>	4,8	4,9	9,5	33,4	9,8	-70,7

*klīniski gripas gadījumi monitoringa iestādēs

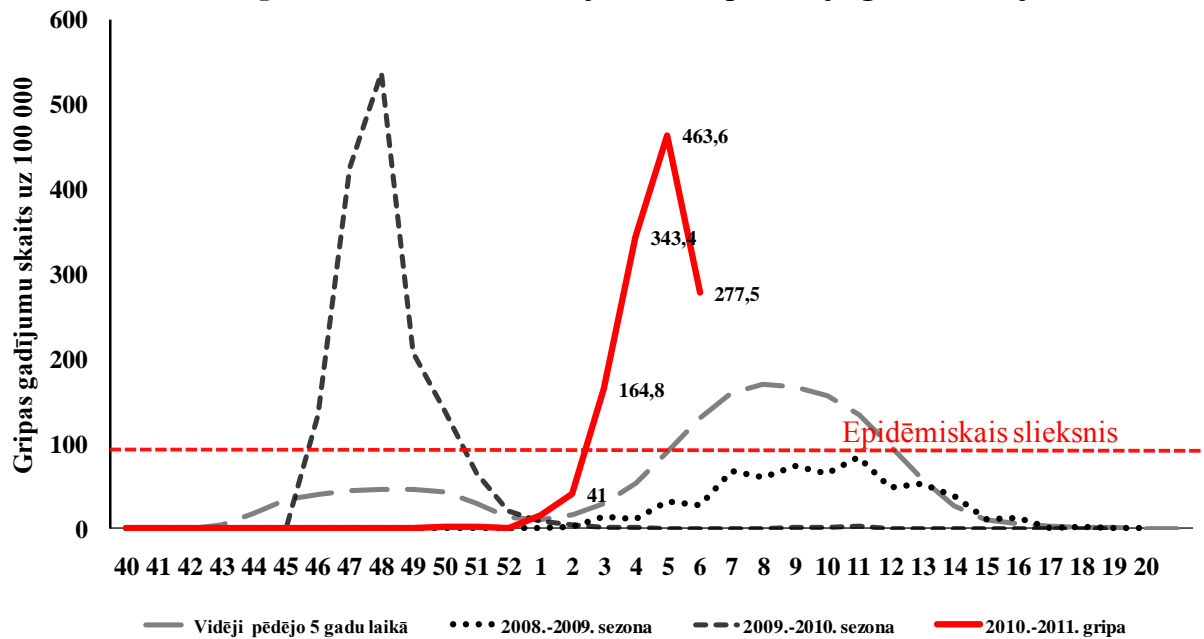
Piezīme: Saslimstība tiek aprēķināta pamatojoties uz pacientu skaitu, kas vēršies pēc medicīniskās palīdzības.

Samazinājās vēršamos pacientu skaits ar pneimoniju ambulatorajās iestādēs vidēji par 13%, bet vecuma grupā 5-14 gadi pieauga par 80%.

Stacionārās ārstniecības iestādēs hospitalizēti 226 pacienti ar aizdomām par gripu un 28 pacienti ar gripas izraisītu pneimoniju (iepriekšējā nedēļā attiecīgi 277 un 43).

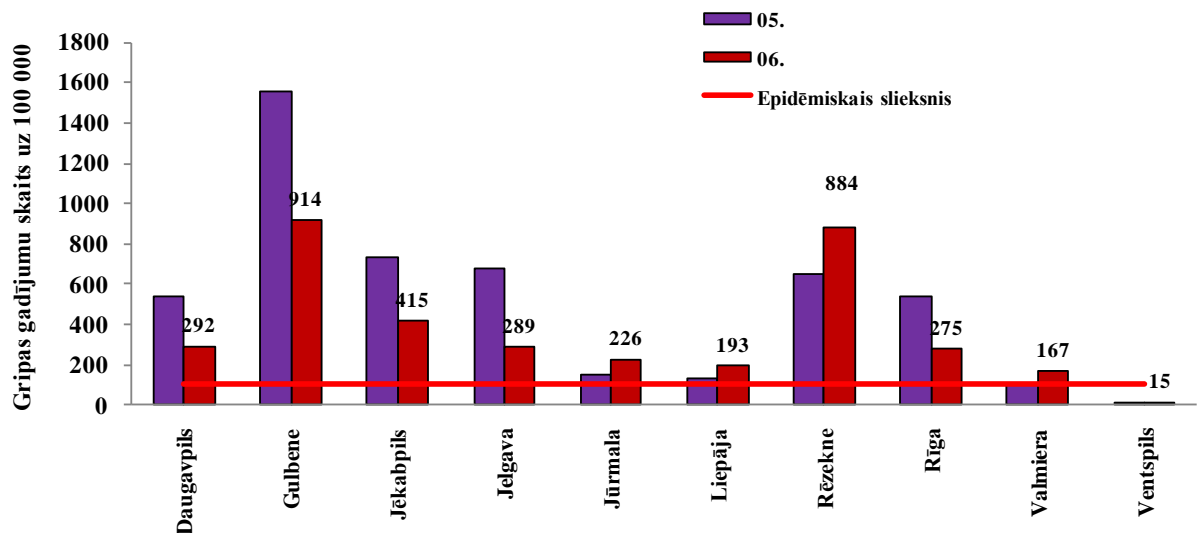
Ambulatorajās iestādēs samazinājās kopējais pacientu īpatsvars ar elpceļu infekcijām - 26% no kopējā vēršamos pacientu skaita (iepriekšējā nedēļā – 29%).

Gripas intensitāte salīdzinājumā ar iepriekšējo gadu rādītājiem



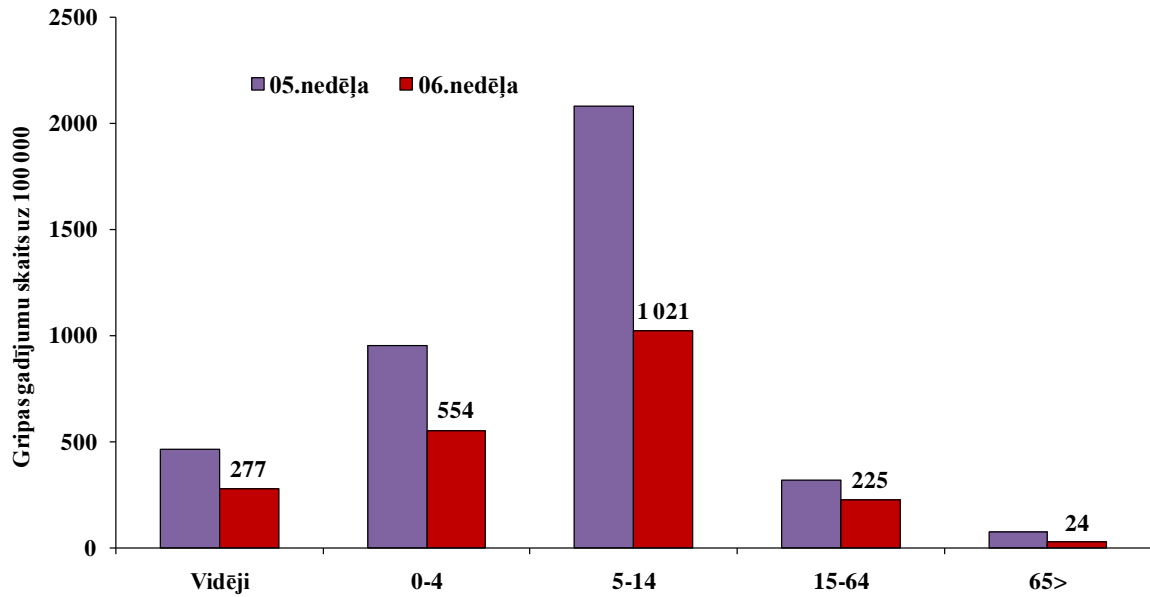
Maksimālais saslimstības līmenis (464 uz 100 000 iedz.) tika reģistrēts 5.nedēļā, bet pagājušajā 6.nedēļā (278 uz 100 000 iedz.) saslimstības intensitāte mazinājās. Salīdzinot ar citām epidēmiskām sezonām, šajā sezonā gripas intensitāte vērtējama kā vidēja.

Gripa atsevišķās monitoringa teritorijās



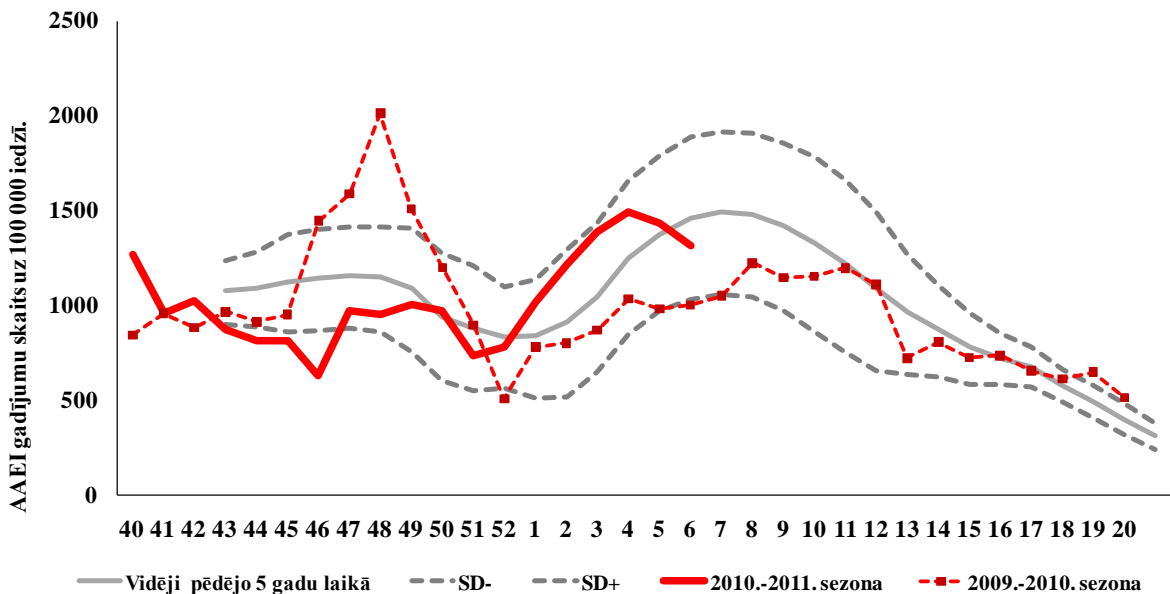
Kaut gan valstī kopumā gripas intensitāte ir mazinājusies, visās (10) monitoringa pilsētās, izņemot Ventspili, gripas intensitāte pārsniedza epidēmisko sliekšni (100 uz 100 000 iedz.). Ļoti augsta intensitāte bija Gulbenē (914 uz 100 000 iedz.) un Rēzeknē (884 uz 100 000 iedz.). Gripas intensitāte ir mazinājusies 5 pilsētās, bet Jūrmalā, Liepājā, Rēzeknē un Valmierā bija novērots pieaugums. Ventspilī saslimstība saglabājās iepriekšējās nedēļas līmeni.

Gripas atsevišķās vecuma grupās un vidēji Latvijā



Ambulatorajās monitoringa iestādēs vērsušos pacientu skaits ar gripas klīniskiem simptomiem samazinājās visās vecuma grupās. Joprojām visvairāk gripas pacientu bija vecuma grupā no 5 līdz 14 gadiem – 1021 uz 100 000 iedz. Saslimstība šajā vecuma grupā samazinājās par 51%, bet visvairāk saslimstība samazinājās vecuma grupā 65 gadi un vecāki – par 68%.

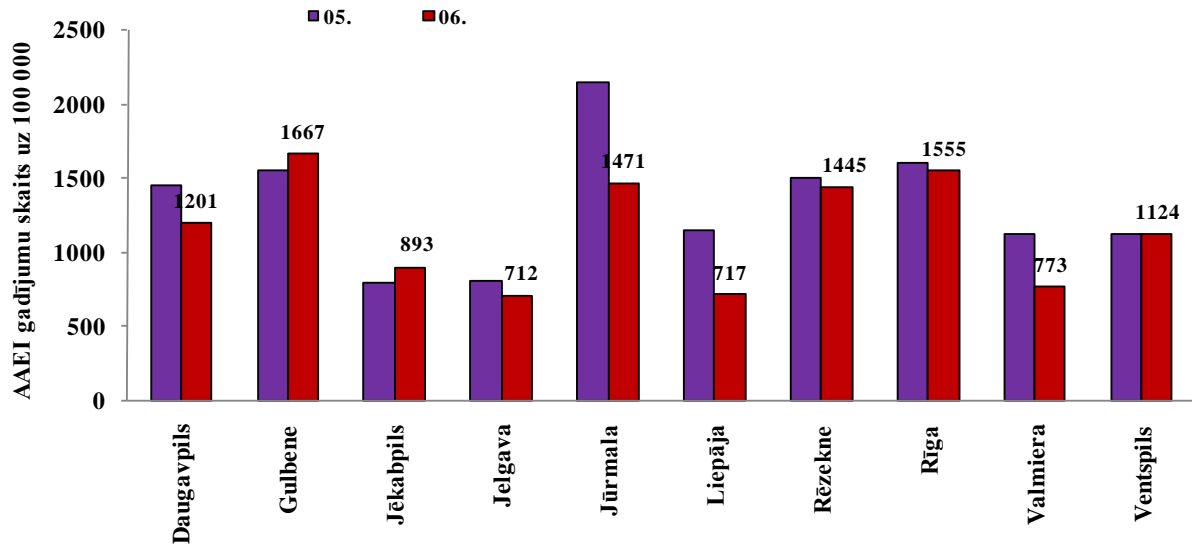
AAEI salīdzinājumā ar iepriekšējo sezonu vidējiem rādītājiem pa nedēļām



Saslimstības līmenis ar citām AAEI sākot ar 5.nedēļu samazinās un 6.nedēļā samazinājās par 8%. Liela daļa no AAEI šajā laika periodā (gripas epidēmijas laikā) ir A un B tipa gripas vīrusu izraisītas elpceļu infekcijas vieglā vai vidēji smagā formā.

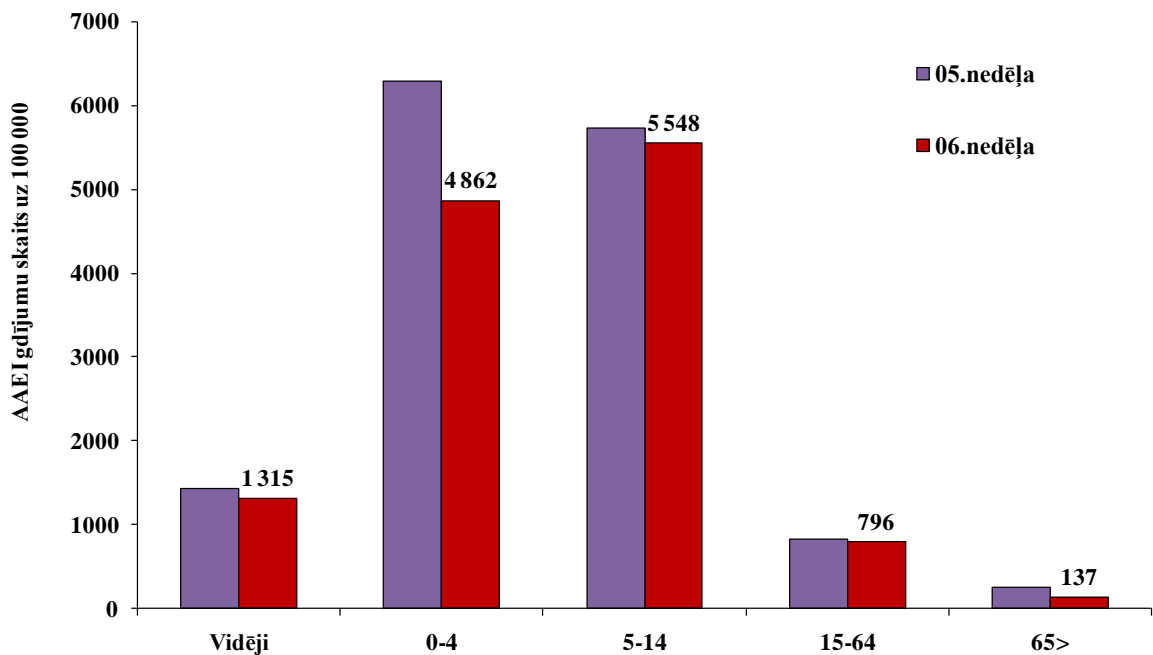
AAEI monitoringa teritorijās

Visaugstākā saslimstība ar AAEI bija Gulbenē (1667 uz 100 000 iedz.), Rīgā (1555 uz 100 000 iedz.), Jūrmalā (1471 uz 100 000 iedz.) un Rēzeknē (1445 uz 100 000 iedz.). Saslimstības pieaugums novērots 2 pilsētās, bet 7 pilsētās saslimstība ar AAEI samazinājās. Ventspilī saslimstības līmenis palika nemainīgs.



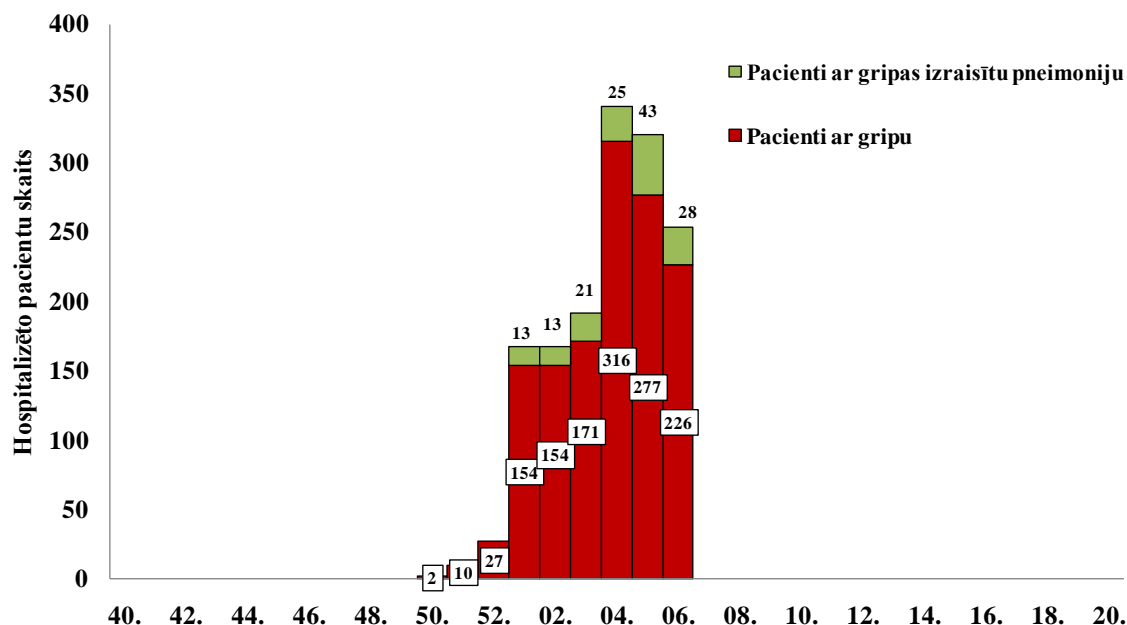
AAEI atsevišķās vecuma grupās

Visaugstākā saslimstība bija vecuma grupā 5-14 gadi (5548 uz 100 000 iedz.). Salīdzinot ar iepriekšējo nedēļu, samazinājums novērots visās vecuma grupās un visvairāk saslimstība samazinājās vecuma grupā 65 gadi un > (par 46%).



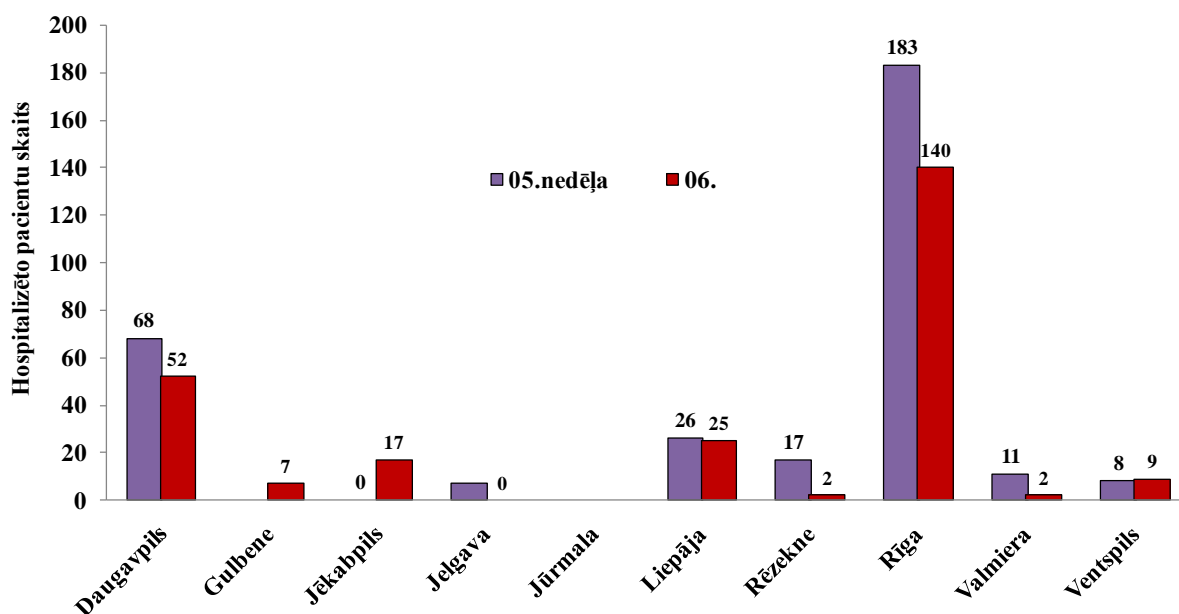
Hospitalizētie pacienti ar aizdomām par gripu un gripas izraisītu pneimoniju

Kopš sezonas sākuma monitoringā iesaistītajās slimnīcās (11) bija hospitalizēti 1263 pacienti ar aizdomām par gripu un 136 pacienti ar gripas izraisītu pneimoniju.



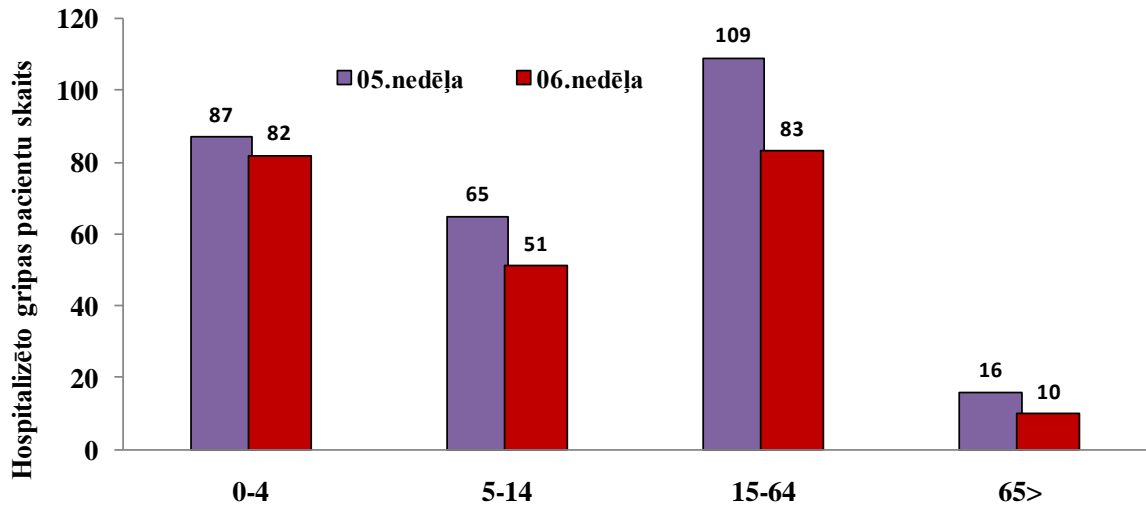
Hospitalizēto pacientu skaits ar aizdomām par gripu 6.nedēļā (226), salīdzinājumā ar 5.nedēļi (277), samazinājās par 18%. Bet pacientu skaits ar gripas izraisītu pneimoniju (28), salīdzinājumā ar 5.nedēļi (43), samazinājās par 35%.

Hospitalizētie pacienti pa teritorijām



No kopējā hospitalizēto pacientu skaita ar gripu un gripas izraisītu pneimoniju (254), visvairāk pacientu bija hospitalizēti Rīgā (140) – 55% un Daugavpilī (52) - 20%.

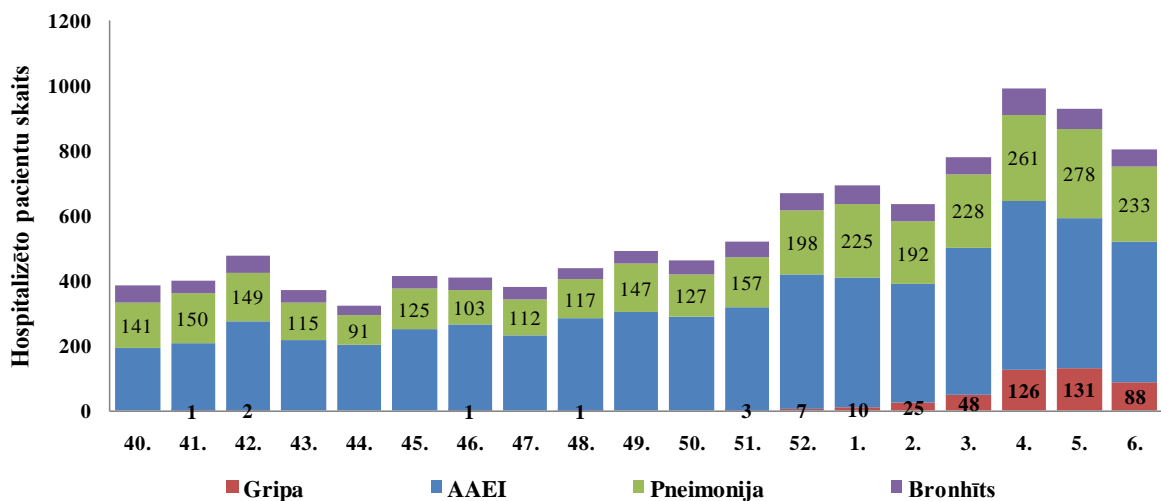
Hospitalizētie pacienti ar gripu pa vecuma grupām



Hospitalizēto pacientu vidū ar aizdomām par gripu (kopā 226) vairāk bija bērni: no 0 līdz 4 gadu vecumam 82 (36%) un 5-14 gadu vecuma grupā – 51 (23%). Vecuma grupā 15-64 gadi bija 83 (37%) pacienti un 10 (4%) bija vecuma grupā 65 gadi un vairāk.

Ar gripas izraisītu pneimoniju hospitalizētie pacienti (28) 6.nedēļā bija dažādās vecuma grupās, bet visvairāk (23 vai 82%) pacienti bija vecuma grupā 15-64 gadi.

Hospitalizētie pacienti ar gripu un citām elpceļu infekcijām (NMPD dati)



Saskaņā ar Neatliekamās medicīniskās palīdzības dienesta sniegtajiem datiem, hospitalizēto pacientu skaits ar aizdomām par gripu sākot ar 2010.gada 51.nedēļu pakāpeniski pieauga. Vislielākais hospitalizēto gripas pacientu skaits bija 4. un 5.nedēļā, līdzīgi arī pacientu skaits ar pneimoniju. Pagājušajā 6.nedēļā hospitalizēto pacientu skaits ar gripu samazinājās par 31% un ar pneimoniju - par 16%.

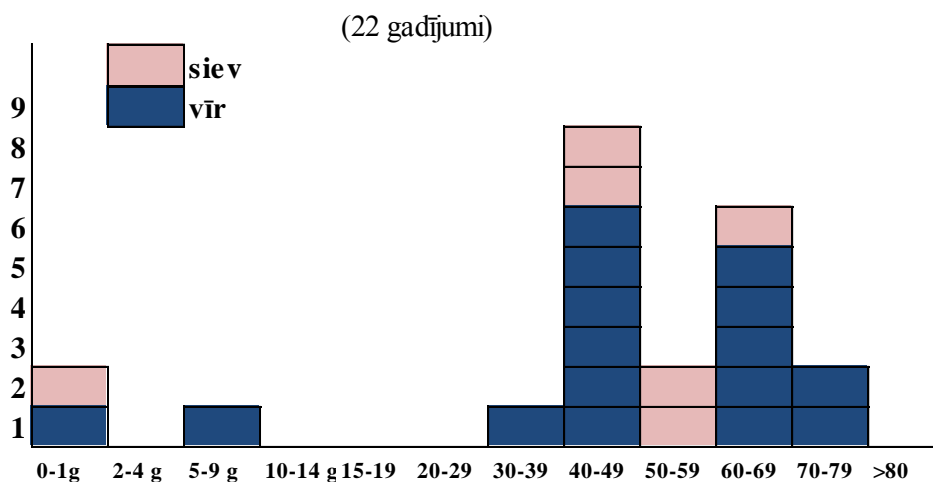
Letālie gadījumi pacientiem ar apstiprinātu gripas infekciju

Kopš epidēmijas sākuma līdz 15.02.2011. saņemti ziņojumi par 22 nāves gadījumiem ar laboratoriski apstiprinātu gripu. No tiem vīrieši – 16, sievietes - 6. Visvairāk pacientu bija vecuma grupā no 40 līdz 49 gadi -8 (36%) un vecāki par 60 gadiem -8 (36%). Bērni (3) pa vecuma grupām : 0 līdz 1 gads -2, 7 gadi -1.

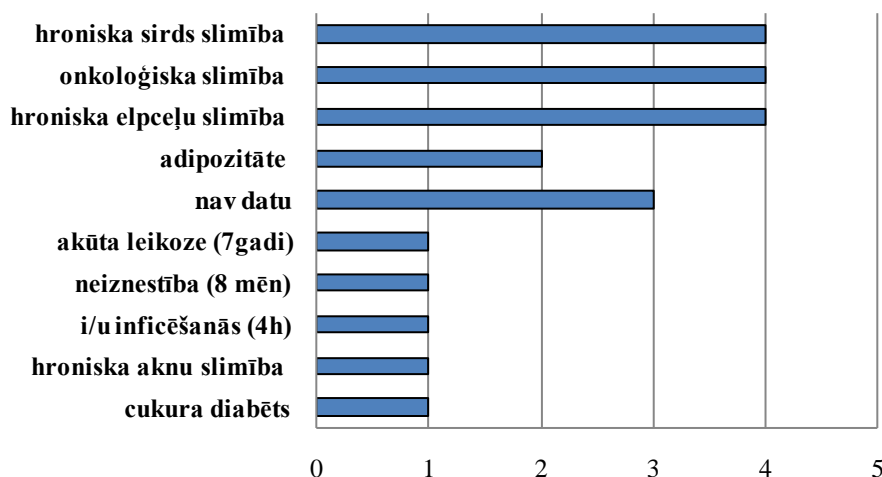
Lielākai daļai pacientu bija smagas hroniskas slimības vai citi riska faktori.

A/H1 gripas vīrusa infekcija (A gripas vīrusa RNS vai antivielas pret hemaglutinīnu) apstiprināta 21 gadījumā un 1 gadījumā izraisītājs bija B tipa gripas vīruss. Visiem pacientiem bija konstatēta vīrusu pneimonija.

Letālie gadījumi pēc dzimuma un pa vecuma grupām



Hroniskas slimības un citi riska faktori



Vispārējās izglītības iestāžu apmeklētība

2011.gada 6.nedēļā skolu apmeklēja vidēji 85% skolēnu, salīdzinājumā ar 5.nedēļu (83%) apmeklētība nedaudz pieauga - par 2%. Vismazāk skolēnu skolas apmeklēja Valmierā (77%), Rēzeknē (78%) un Gulbenē -78%.

Monitoringa pilsētas /nedēļas	Daugavpils	Gulbene	Jēkabpils	Jelgava	Jūrmala	Liepāja	Rēzekne	Rīga	Valmiera	Ventspils	Vidēji
02.	86,8	90,4	89,1	89,1	90,7	92,4	86,5	89,3	81,5	92,5	89,3
03.	84,4	88,2	88,2	79,3	87,7	88,9	87,0	87,1	83,4	90,6	87,1
04.	83,6	87,9	84,2	slēgta	84,0	85,1	78,4	81,6	78,9	90,3	81,5
05.	82,3	71,1	76,2	78,9	70,6	86,1	77,6	81,7	77,3	89,7	82,5
06.	85,3	78,2	86,3	88,9	85,0	86,0	78,0	82,3	77,3	91,0	84,9
Salīdzinājumā ar iepriekšējo nedēļu	3,0	7,2	10,1	10,1	14,3	-0,1	0,4	0,6	0,0	1,3	2,4

Pirmsskolas izglītības iestāžu apmeklētība

Pirmsskolas izglītības iestādes 2011.gada 6.nedēļā apmeklēja vidēji 60% reģistrēto bērnu; salīdzinājumā ar 5.nedēļu (60%), apmeklētība nav mainījies. Mazāk bērnu pirmsskolas iestādes apmeklēja Jūrmalā (47%), Jelgavā (50%), Rīgā (53%), Gulbenē (57%) un Jēkabpilī (58%).

Monitoringa pilsētas /nedēļas	Daugavpils	Gulbene	Jēkabpils	Jelgava	Jūrmala	Liepāja	Rēzekne	Rīga	Valmiera	Ventspils	Vidēji
02.	60,3	66,1	53,2	71,1	58,7	80,0	81,1	60,9	70,7	68,2	65,0
03.	60,1	66,5	63,5	58,1	49,1	70,8	83,2	60,6	62,3	68,1	63,5
04.	62,1	56,1	60,8	50,2	49,5	74,0	77,3	59,3	60,5	68,7	62,8
05.	62,5	47,4	60,8	49,4	45,0	69,6	74,6	56,4	65,9	62,7	59,6
06.	62,5	57,0	58,2	49,8	46,8	71,2	68,0	53,3	64,1	66,3	59,7
Salīdzinājumā ar iepriekšējo nedēļu	0,1	9,6	-2,7	0,4	1,8	1,6	-6,5	-3,1	-1,8	3,6	0,0

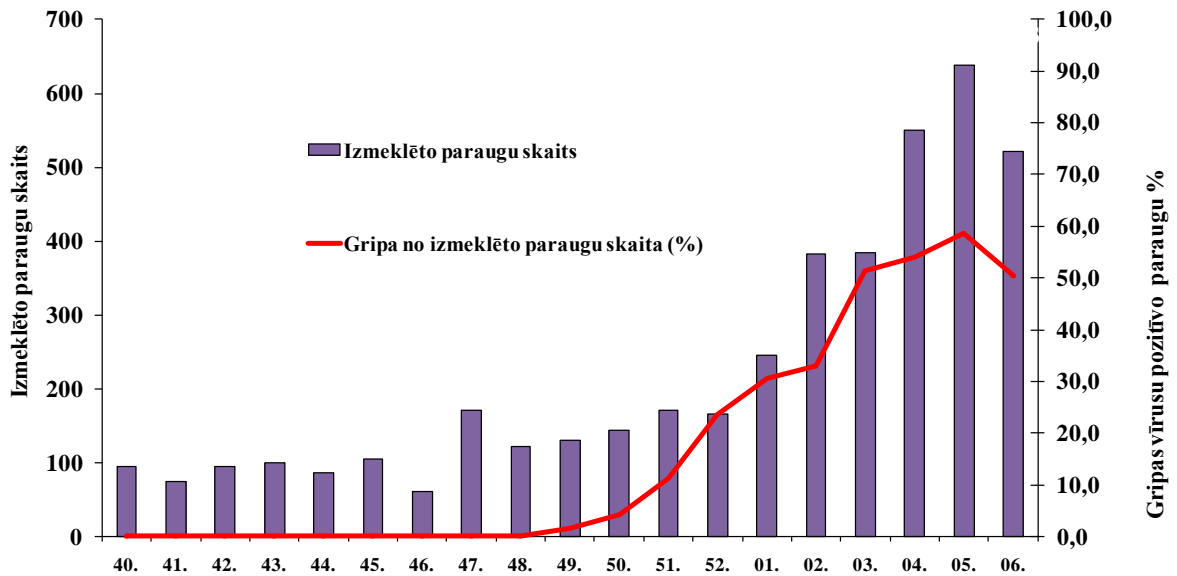
Respiratoro vīrusu cirkulācija

Latvijas Infektoloģijas centra (LIC) laboratorijas Virusoloģijas nodaļā 2011.gada 6.nedēļā izmeklēti 522 personu klīniskie paraugi (5.nedēļā - 638), no tiem 263 (50%) bija konstatēti gripas vīrusi. Salīdzinājumā ar 5.nedēļu noteikto gripas vīrusu īpatsvars samazinājās par 8%.

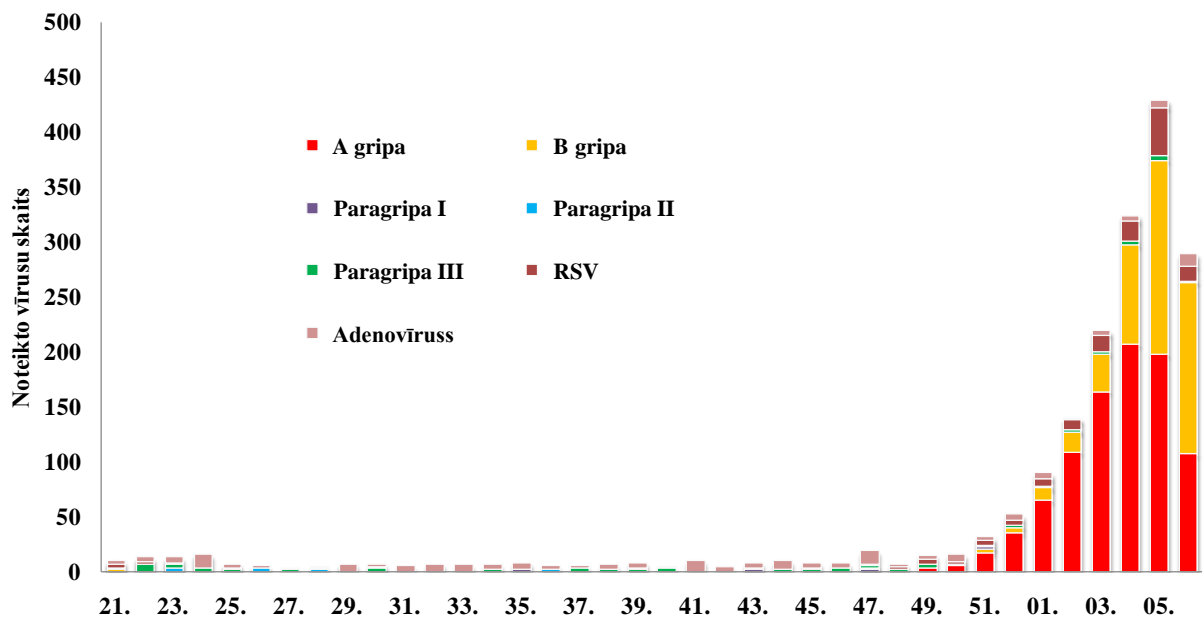
No Rīgas monitoringa iestādēm laika posmā no 18.01. līdz 10.02.2011. laboratorijā saņemti 76 pacientu paraugi, no tiem 46 (60%) bija noteikti dažādi respiratorie vīrusi. Gripas vīrusi noteikti 42 (55%) pacientiem. A tipa gripas vīruss noteikts 24 un B tipa vīruss - 18 pacientiem. Četriem pacientiem ar A gripu noteikta mikstinfekcija, t.sk. 2 konstatēts adenovīruss, 1 - rinovīruss, 1 - koronavīruss un 1 - adenovīruss + rinovīruss.

Četriem pacientiem noteikti citi respiratorie vīrusi: 1 RSV, 1 adenovīruss, 1 koronavīruss un 1 paragripa III tipa vīruss.

Izmeklēto klīnisko paraugu skaits un uz gripas vīrusiem pozitīvo paraugu īpatsvars



Noteikto respiratoro vīrusu skaits pa nedēļām



Pēdējo nedēļu laikā pieauga B tipa gripas vīrusa īpatsvars noteikto gripas vīrusu struktūrā: 2.nedēļā B tipa gripas vīrusi bija 14%, 3.nedēļā - 17%, 4.nedēļā - 31%, 5.nedēļā - 47% un 6.nedēļā - 60%. Līdz ar to, sākot ar 6.nedēļu, Latvijā dominējošs ir B tipa gripas vīruss.

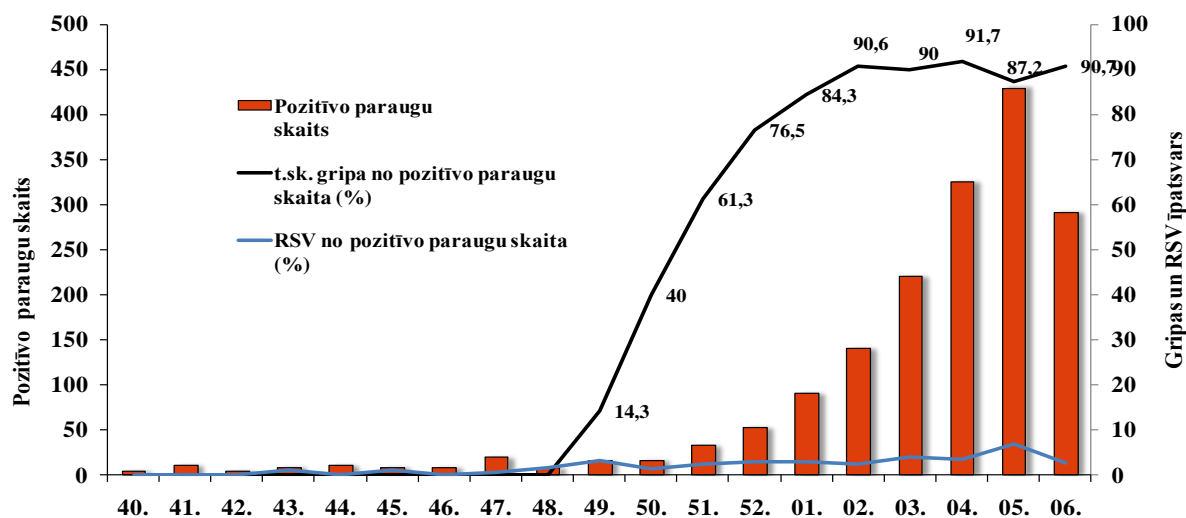
Kopā 6.nedēļā noteikti 263 gripas vīrusi: 106 (40%) A tipa gripas vīrusi (77 A/H1pdm, un 29 A netipēti) un 157 (60%) B tipa gripas vīrusi.

Noteikto vīrusu skaits pa nedēļām

Nedēļas	Izmeklēto paraugu skaits	A gripa	B gripa	Paragripa I	Paragripa II	Paragripa III	RSV	Adenovīrusi	hMPV	Pozitīvo paraugu skaits	Pozitīvo paraugu īpatsvars (%)	Gripa no izmeklēto paraugu skaita (%)	t.sk. gripa no pozitīvo paraugu skaita (%)
40.	95					2		1		3	3,2	0,0	0
41.	75							9		9	12,0	0,0	0
42.	94							3		3	3,2	0,0	0
43.	99			1			1	5		7	7,1	0,0	0
44.	86					1		8		9	10,5	0,0	0
45.	105					1	1	5		7	6,7	0,0	0
46.	61					2		5		7	11,5	0,0	0
47.	171			1	1	2	1	13		18	10,5	0,0	0
48.	121			1			2	3		6	5,0	0,0	0
49.	130	2		0		4	4	4		14	10,8	1,5	14,3
50.	144	4	2	0			2	7		15	10,4	4,2	40
51.	170	16	3	2		2	4	4		31	18,2	11,2	61,3
52.	165	34	5			2	5	5		51	30,9	23,6	76,5
01.	245	64	11			2	7	5		89	36,3	30,6	84,3
02.	383	108	18			2	9	2		139	36,3	32,9	90,6
03.	384	163	34			3	15	4		219	57,0	51,3	90
04.	550	206	91			4	18	5		324	58,9	54,0	91,7
05.	638	197	177			5	43	7		429	67,2	58,6	87,2
06.	522	106	157			1	14	11	1	290	55,6	50,4	90,7
Kopā no 40. līdz 6.nedēļai	4143	900	498	5	1	31	126	105	1	1667	40,2	33,7	83,9

* paraugi izmeklēti uz vienu vai vairākiem no tabulā norādītajiem vīrusiem

RSV un gripas vīrusu īpatsvars (%) sezonas laikā



No pozitīvo paraugu skaita 6.nedēļā gripas vīrusi noteikti 91% paraugos, 5.nedēļā bija 87%.

Gripas vīrusu ģenētiskais raksturojums

Kopš sezonas sākuma ģenētiski raksturots 161 gripas vīruss, no tiem 133 - *A/California/7/09 (H1N1)*-līdzīgs un 28 *B/Brisbane/60/08*- līdzīgs (*B/Victoria/2/87* celma).

Secinājumi

2011.gada 6.nedēļā, salīdzinājumā ar 5.nedēļu, pacientu skaits, kas vērsušies ambulatorajās monitoringa iestādēs ar gripas klīniskiem simptomiem, samazinājās par 40%. Tomēr plaša gripas izplatība turpinās - 9 no 10 pilsētām gripas intensitāte pārsniedza epidēmisko sliekšni (100 uz 100 000 iedz.) Visaugstākā saslimstība 6.nedēļā bija reģistrēta Gulbenē un Rēzeknē, viszemākā – Ventspilī.

LIC laboratorijas Virusoloģijas nodaļā gripas pozitīvo paraugu īpatsvars - 50% no kopējā izmeklēto paraugu skaita. Pavisam noteikti 226 gripas vīrusi, no tiem A tipa gripas vīrusi - 106 (40%) un B tipa gripas vīrusi - 157 60%. Dominēja B tipa gripas vīruss.

Monitoringa dati liecina par gripas epidēmijas plašu izplatību un vidēju intensitāti. Tuvākajās nedēļās varētu sagaidīt gripas intensitātes un teritoriālās izplatības mazināšanos.

Situācija PVO Eiropas reģionā 2011.gada 5.nedēļā

(<http://www.euroflu.org/index.php>)

2011.gada 5.nedēļā informāciju sniegušas 48 PVO Eiropas reģiona valstis. Lielākā daļa valstu informēja par gripas aktivitātes pieaugumu. Vēršanās pie ārsta ar gripu pieauga 27 valstīs, tajā pašā laikā 9 valstis ziņoja, ka klīniskās aktivitātes pīķis jau bija sasniegts iepriekšējās nedēļās.

Par ļoti augstu gripas intensitāti ziņoja Gruzija, Luksemburga un 3 reģioni Krievijas Federācijā. Par augstu intensitāti ziņoja 6 valstis, par vidēju intensitāti - 25 valstis. Par plašu gripas izplatību ziņoja 21 valsts. Intensitātes pieauguma tendence tika novērota Eiropas centrālajā, austrumu un dienvidaustrumu reģiona valstīs.

Virusoloģiskie dati

No visiem izmeklētiem paraugiem 5.nedēļā 46% bija pozitīvi uz gripas vīrusiem. Šobrīd 98% no cirkulējošiem vīrusiem pēc antigēnā sastāva ir līdzīgi vakcīnas sastāvā iekļautajiem gripas vīrusiem.

Dominējošs A/H1N1 pandēmijas gripas vīruss bija 17 valstīs, ko-dominējošs ar B tipa gripas vīrusu - 12 valstīs, 5 valstīs dominēja B tipa gripas vīruss.

Kopš 40.nedēļas antigēnais sastāvs izpētīts 1420 gripas vīrusiem, no tiem noskaidroti:

- 834 *A/California/7/2009 (H1N1)*-līdzīgs*;
- 470 *B/Brisbane/60/2008*- līdzīgs (*B/Victoria/2/87* celma)*;
- 84 *A/Perth/16/2009 (H3N2)*- līdzīgs*;
- 31 *B/Florida/4/2006*- līdzīgs (*B/Yamagata/16/88* celma);
- 1 *B/Bangladesh/3333/2007*-līdzīgs (*B/Yamagata/16/88* celma).

Par vīrusu rezistenci

Kopš sezonas sākuma 40/2010 piecas valstis (Īrija, Itālija, Spānija, Norvēģija un Lielbritānija) veica vīrusu pārbaudi uz rezistenci pret neiraminidāzes inhibitoriem - oseltamiviru un zanamiviru. Vislielākais vīrusu skaits bija testēts Lielbritānijā – 667.

No kopā testētajiem 720 izolētiem *A(H1N1)pdm2009* gripas vīrusiem 697 bija jutīgi pret abiem inhibitoriem un 23 (3,2%) bija H275Y mutācijas nesēji. Šie 23 vīrusi bija rezistenti pret oseltamiviru, bet jutīgi pret zanamiviru.

Viens *A(H3N2)* vīruss bija testēts un bija jutīgs pret abiem inhibitoriem.

No 61 B gripas vīrusa testētā uz jutību pret oseltamivīru un 62 testētiem pret zanamivīru visi bija jutīgi.

Visiem 35 A(H1N1)pdm2009 vīrusiem un 2 A(H3N2) vīrusiem, kuri bija pārbaudīti uz jutību pret adamantāniem, bija konstatēta rezistence.

Eiropas gripas uzraudzības tīkla iknedēļas ziņojumi (WISO-Weekly influenza surveillance overview) par situāciju Eiropas Savienības valstīs atrodams **ECDC** mājas lapā: <http://ecdc.europa.eu/en/Pages/home.aspx>.

Materiālu sagatavoja: V/a „Latvijas Infektoloģijas centrs” Epidemioloģiskās drošības un sabiedrības veselības departamenta Infekcijas slimību epidemioloģiskās uzraudzības un imunizācijas nodaļas epidemioloģe R.Nikiforova.

2010.-2011.gada AAEI un gripas monitoringa 2010.gada 6.nedēļā datus sniedza:

- 61 primārās veselības aprūpes ārsts (reģistrēto pacientu skaits 114 747– 5,1% no Latvijas iedzīvotāju skaita).
- 11 stacionārās ārstniecības iestādes
- 37 skolas
- 40 pirmsskolas izglītības iestādes

Izmantoti LIC laboratorijas Virusoloģijas nodaļas dati un Neatliekamās medicīniskās palīdzības dienesta dati.

Pateicamies visiem monitoringa dalībniekiem par savlaicīgi un precīzi sniegtu informāciju.

Materiāls ir pieejams v/a “LIC” Interneta mājas lapā: www.lic.gov.lv.

Datu pārpublicēšana un citēšana – atsauce uz v/a “Latvijas infektoloģijas centrs” “Epidemioloģijas biļetenu” ir obligāta.