



VALSTS AĢENTŪRA

LATVIJAS INFEKTOLOĢIJAS CENTRS

Linezera iela 3, Rīga, LV-1006, Latvija. Tālr. 67014500. Fakss 67014568
Reģ. nr. 90001830776. E-pasts: lic@lic.gov.lv
www.lic.gov.lv

EPIDEMIOLOĢIJAS BIĻETENS

Nr.8 (1179)

2011.gada 9.februārī

Pārskats par akūtu augšējo elpceļu infekciju (AAEI) un gripas* izplatību 2011. gada 5.nedēļā Latvijā

2011.gada 5.nedēļā ambulatorajās monitoringa iestādēs vērsušos pacientu skaits ar gripu vidēji 464 uz 100 000 iedz. (4.nedēļā - 343 uz 100 000 iedz.); Salīdzinājumā ar iepriekšējo nedēļu, saslimstība ar gripu pieauga par 35%.

Ar citām AAEI vērsušos pacientu skaits 5.nedēļā (1433,6 uz 100 000 iedz.), salīdzinājumā ar iepriekšējo 4.nedēļu (1493,7 gadījumi uz 100 000 iedz.), samazinājās par 4%.

Pacientu vēršanās pēc palīdzības ar AAEI, gripu* un pneimoniju uz 100 000 iedzīvotāju vidēji Latvijā

	Vecuma grupas	01.nedēļa	02.nedēļa	03.nedēļa	04.nedēļa	05.nedēļa	Salīdzinot ar iepriekšējo 04.nedēļu (%)
AAEI	Vidēji	1014,4	1212,2	1382,2	1493,7	1433,6	-4,0
	0-4	5067,5	5292,3	6053,3	6399,2	6295,4	-1,6
	5-14	2610,4	3424,9	4190,8	5191,4	5731,1	10,4
	15-64	728,8	905,0	937,9	958,9	827,8	-13,7
	65>	181,1	152,5	326,0	328,9	252,6	-23,2
Gripa	Vidēji	15,7	41,0	164,8	343,4	463,6	35,0
	0-4	17,3	17,3	259,4	674,5	951,2	41,0
	5-14	9,8	117,8	628,1	1226,7	2080,5	69,6
	15-64	20,6	43,7	132,3	289,2	320,1	10,7
	65>	0,0	0,0	29,2	23,8	76,3	220,0
Pneimonijas	Vidēji	27,9	24,4	23,0	31,4	42,7	36,1
	0-4	17,3	17,3	17,3	103,8	86,5	-16,7
	5-14	19,6	29,4	19,6	68,7	49,1	-28,6
	15-64	37,3	29,6	28,8	27,0	41,1	52,4
	65>	0,0	4,8	4,9	9,5	33,4	250,0

*klīniski gripas gadījumi monitoringa iestādēs

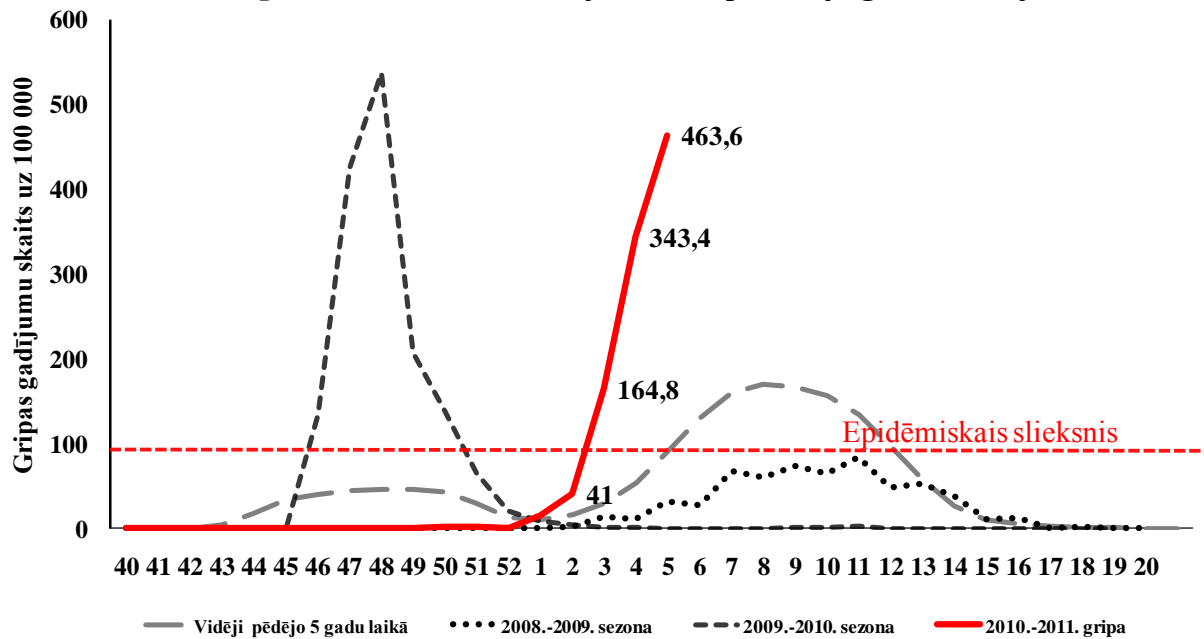
Piezīme: Saslimstība tiek aprēķināta pamatojoties uz pacientu skaitu, kas vērsušies pēc medicīniskās palīdzības.

Pieauga vērsušos pacientu skaits ar pneimoniju ambulatorajās iestādēs, vidēji par 36%, bet visvairāk vecuma grupā 65gadi un vecāki – 3,5 reizes.

Stacionārās ārstniecības iestādēs hospitalizēti 277 pacienti ar aizdomām par gripu un 43 pacienti ar gripas izraisītu pneimoniju (iepriekšējā nedēļā attiecīgi 316 un 25 pacienti).

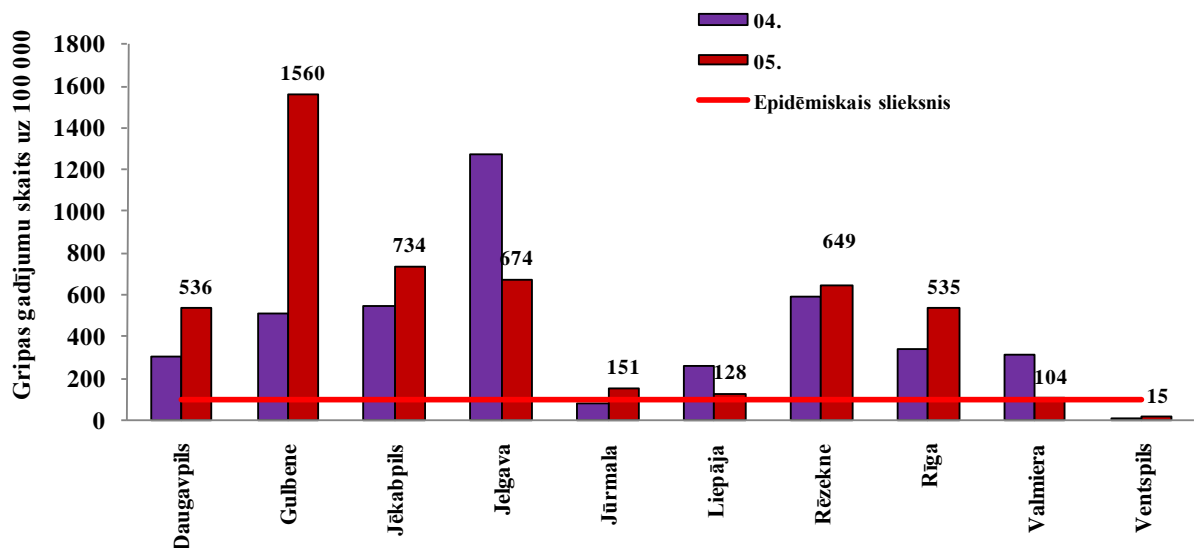
Ambulatorajās iestādēs pacientu īpatsvars ar elpceļu infekcijām bija 29% no kopējā vērsušos pacientu skaita (iepriekšējā nedēļā – 28%).

Gripas intensitāte salīdzinājumā ar iepriekšējo gadu rādītājiem



Vidējais rādītājs (464 uz 100 000 iedz.) ir pārsniedzis epidēmisko sliekšni (100 gadījumi uz 100 000 iedz.) vairāk kā 4,5 reizes. Salīdzinājumā ar citām epidēmiskām sezonām gripas intensitāte vērtējama kā vidēja. Šajā sezonā gripas epidēmiskā izplatība sākās par 3-4 nedēļām agrāk nekā ierasti. Visbiežāk tika novērots, ka gripas epidēmija sākās no janvāra beigām līdz februāra vidum, izņemot pagājušo sezonu, kad gripa izplatījās novembrī – decembrī (no 46. līdz 50.nedēļai).

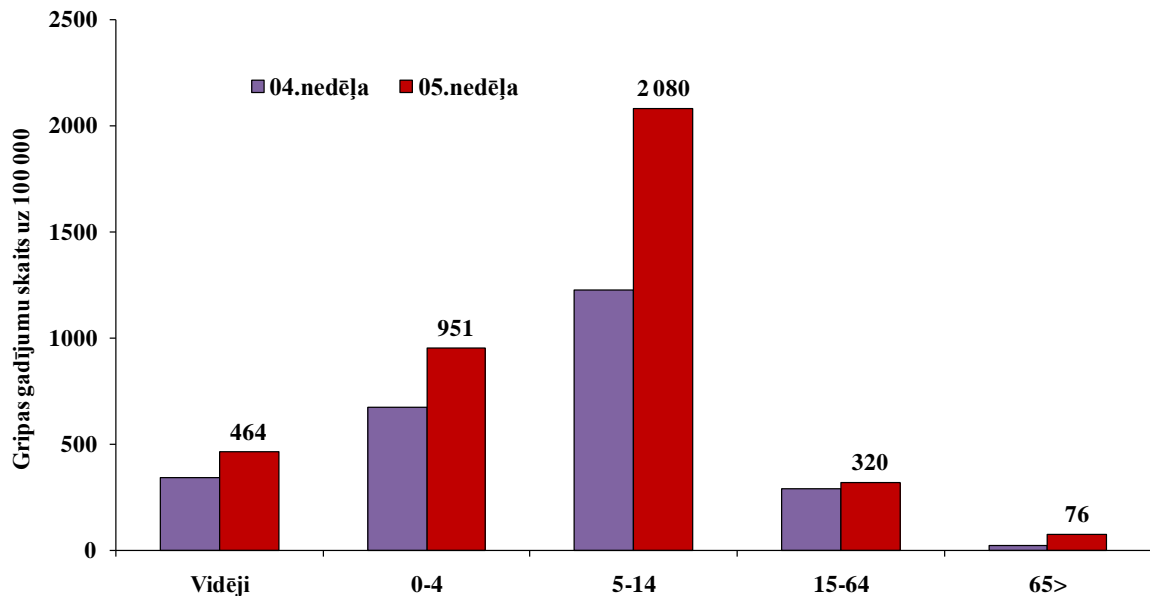
Gripa atsevišķās monitoringa teritorijās



Gripa reģistrēta visās (10) monitoringa pilsētās. Visās pilsētās, izņemot Ventspili, gripas intensitāte pārsniedza epidēmisko sliekšni (100 uz 100 000 iedz.). Ļoti augsta

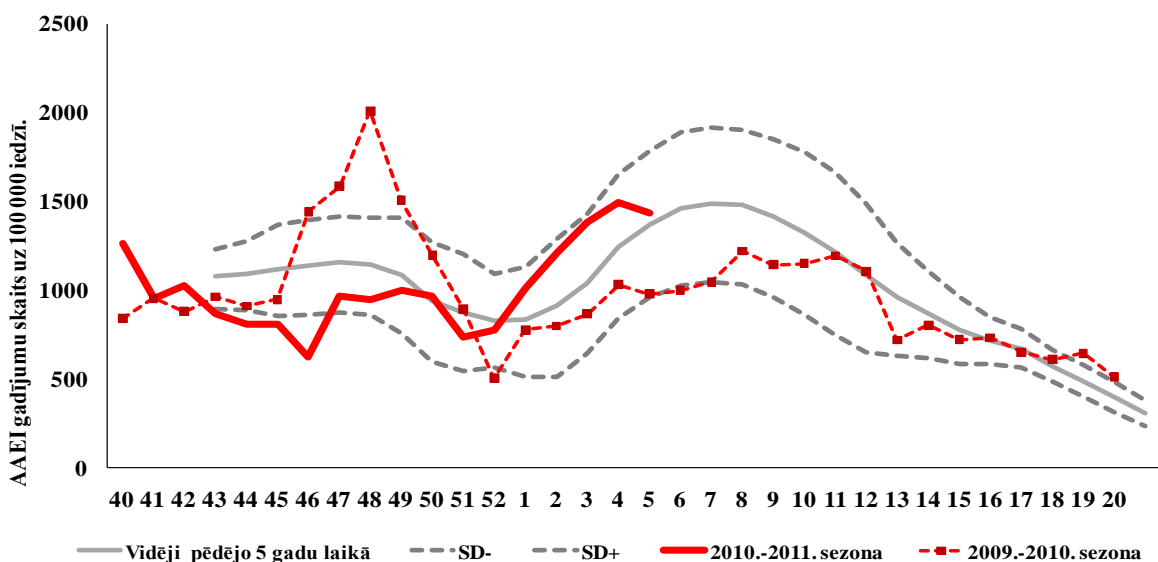
intensitāte bija Gulbenē (1560 uz 100 000 iedz.). Gripas intensitāte ir pieaugusi 7 pilsētās, bet Jelgavā, Liepājā un Valmierā ir mazinājusies.

Gripas atsevišķās vecuma grupās un vidēji Latvijā



Ambulatorajās monitoringa iestādēs vērsušos pie ārsta ar gripas klīniskiem simptomiem visvairāk bija vecuma grupā no 5 līdz 14 gadiem – 2080 uz 100 000 iedz. Saslimstība pieauga visās vecuma grupās, bet visstraujāk pieauga vecuma grupā 65 gadi un vecāki – vairāk kā 3 reizes. Vecuma grupā 5-14 gadi saslimstība nedēļās laikā pieauga par 70% un vecuma grupā 0-4 gadi – par 41%.

AAEI salīdzinājumā ar iepriekšējo sezonu vidējiem rādītājiem pa nedēļām

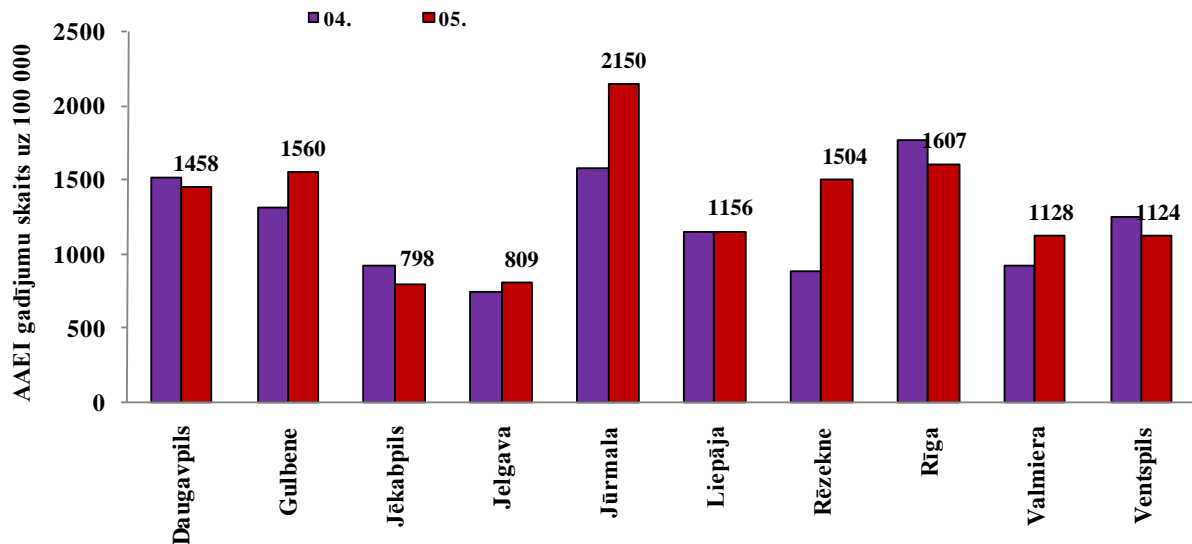


Saslimstības līmenis ar AAEI 5.nedēļā nedaudz samazinājās (par 4%), kas ļauj prognozēt, ka gripas epidēmiskā aktivitāte sākot ar nākamo nedēļu varētu mazināties, jo liela

daļa no AAEI šajā periodā ir gripas vīrusu izraisītas elpceļu infekcijas vieglā vai vidēji smagā formā.

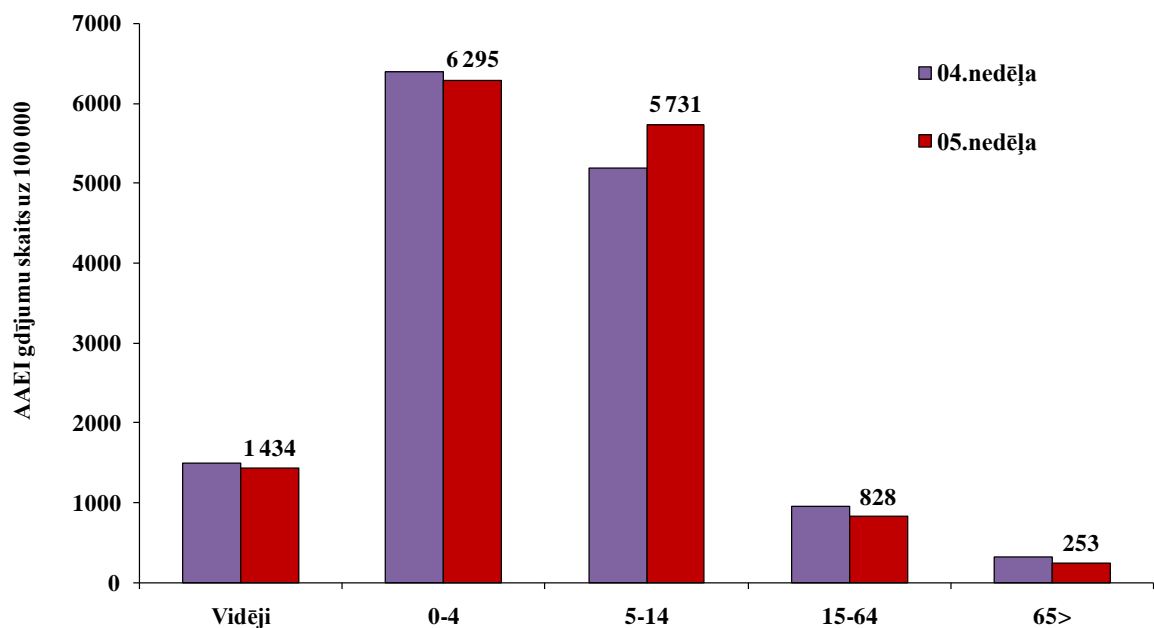
AAEI monitoringa teritorijās

Visaugstākā saslimstība ar AAEI bija Jūrmalā (2150 uz 100 000 iedz.), Rīgā (1607 uz 100 000 iedz.), Gulbenē (1560 uz 100 000 iedz.), Rēzeknē (1504 uz 100 000 iedz.) un Daugavpilī (1458 uz 100 000 iedz.). Saslimstības pieaugums novērots 5 pilsētās, bet 5 pilsētās saslimstība ar AAEI samazinājās.



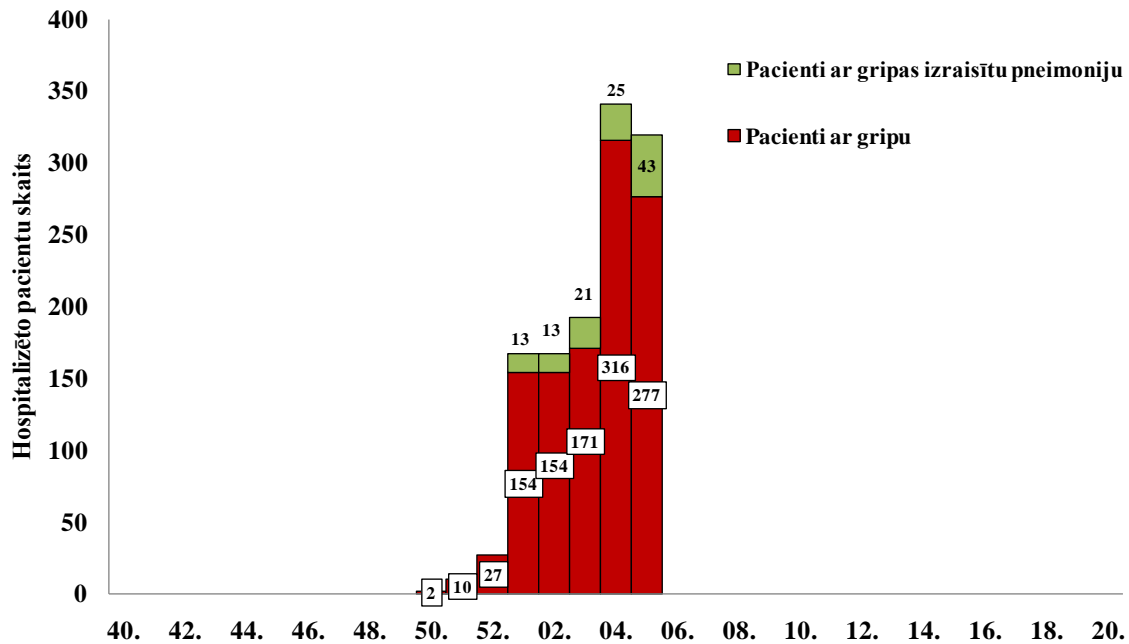
AAEI atsevišķās vecuma grupās

Visaugstākā saslimstība bija vecuma grupā 0-4 gadi (6295 uz 100 000 iedz.). Salīdzinājumā ar iepriekšējo nedēļu, pieaugums novērots vecuma grupā 5-14 gadi - par 10%. Citās vecuma grupās saslimstība samazinājās.



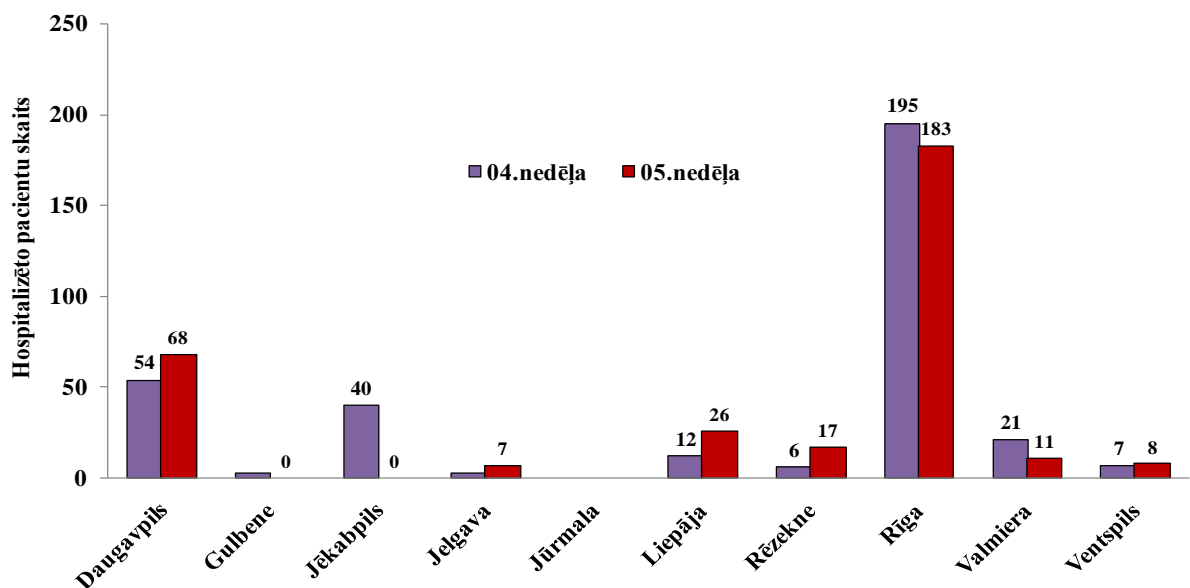
Hospitalizētie pacienti ar aizdomām par gripu un gripas izraisītu pneimoniju

Kopš sezonas sākuma monitoringā iesaistītajās slimnīcās (11) bija hospitalizēti 1037 pacienti ar aizdomām par gripu un 108 pacienti ar gripas izraisītu pneimoniju.



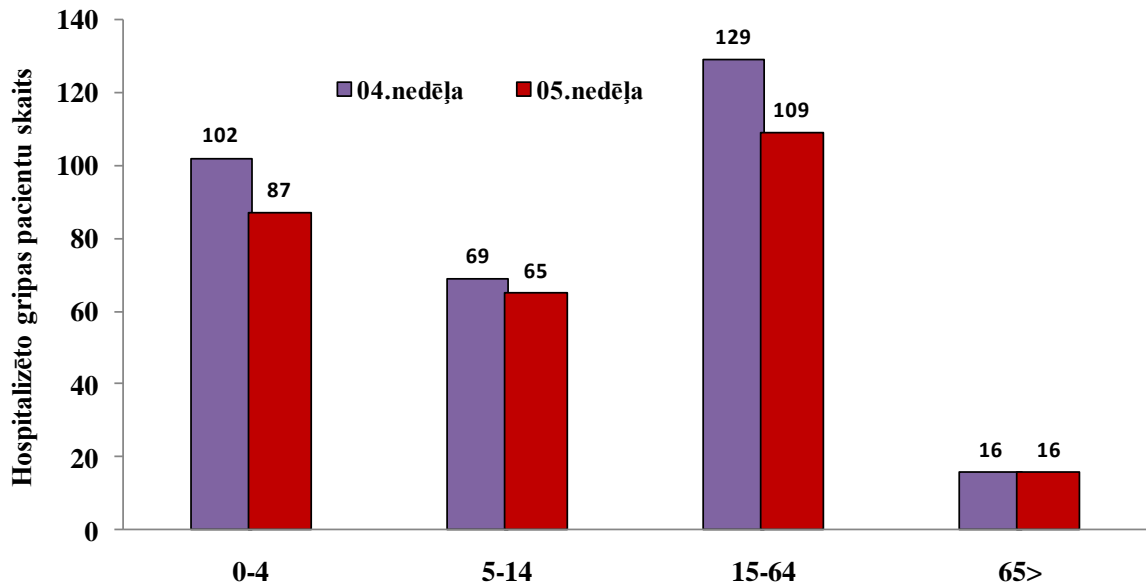
Hospitalizēto pacientu skaits ar aizdomām par gripu 5.nedēļā (277), salīdzinājumā ar 4.nedēļi (316), samazinājās par 12%. Bet pacientu skaits ar gripas izraisītu pneimoniju (43), salīdzinājumā ar 4.nedēļi (25), pieauga par 72%.

Hospitalizētie pacienti pa teritorijām



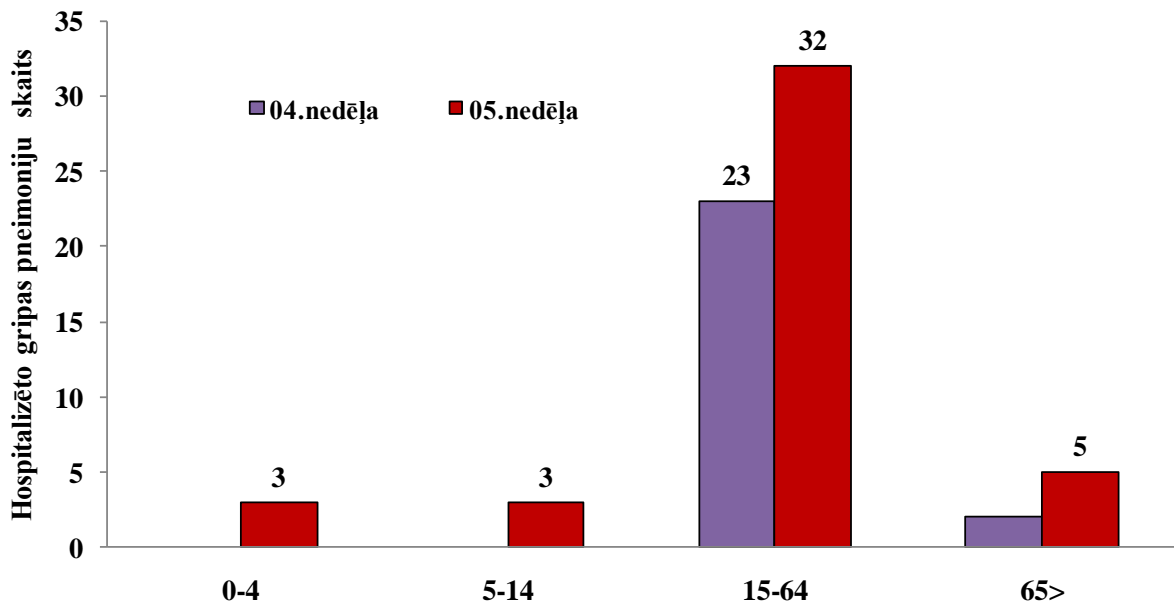
No kopēja hospitalizēto pacientu skaita visvairāk pacientu bija hospitalizēti Rīgā (183/277) – 66% un Daugavpilī (68/277) - 24,5%.

Hospitalizētie pacienti ar gripu pa vecuma grupām



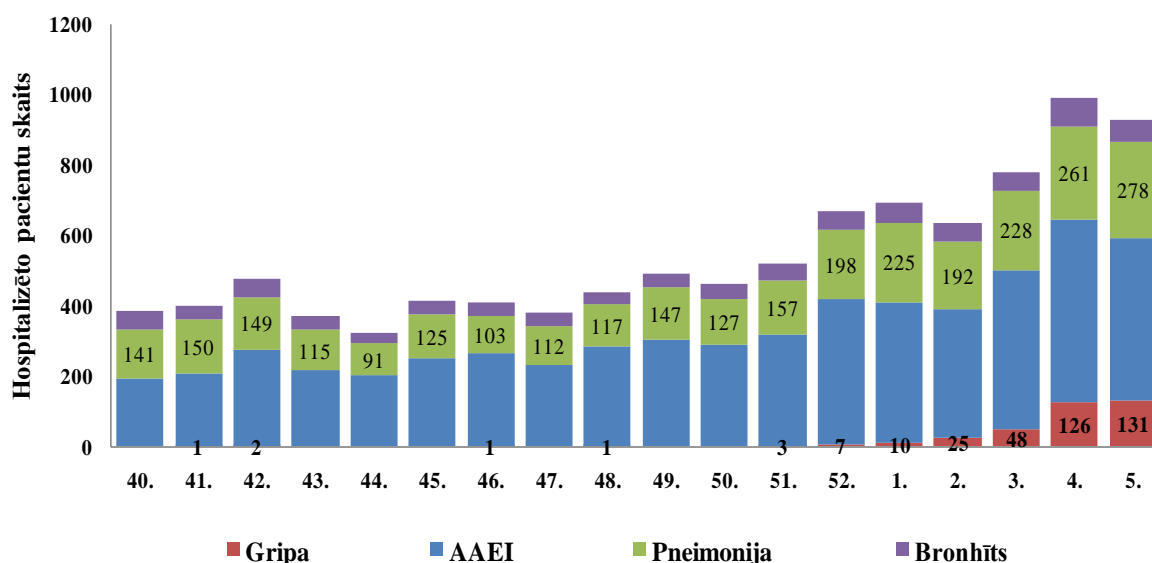
Hospitalizēto ar aizdomām par gripu pacientu vidū (kopā 277) vairāk bija bērni: no 0 līdz 4 gadu vecumam 87 (31%) un 5-14 gadu vecuma grupā – 65 (23%); vecuma grupā 15-64 gadi bija 109 (39%) pacienti un 16 (6%) bija vecuma grupā 65 gadi un vairāk.

Hospitalizētie pacienti ar gripas izraisītu pneimoniju pa vecuma grupām



Ar gripas izraisītu pneimoniju hospitalizētie pacienti 5.nedēļā bija dažādās vecuma grupās: 32 (74%) pacienti bija vecuma grupā 15-64 gadi.

Hospitalizētie pacienti ar gripu un citām elpceļu infekcijām (NMPD dati)



Saskaņā ar Neatliekamās medicīniskās palīdzības dienesta sniegtajiem datiem hospitalizēto pacientu skaits ar aizdomām par gripu sākot ar 2010.gada 51.nedēļu pakāpeniski pieaug. Vislielākais hospitalizēto gripas pacientu skaits bija 4. un 5.nedēļā, kā arī pieauga pacientu skaits ar pneimoniju.

Letālie gadījumi pacientiem ar apstiprinātu gripas infekciju

Līdz 07.02.2011. saņemti ziņojumi pavisam par 15 nāves gadījumiem ar laboratoriski apstiprinātu gripu.

No tiem vīrieši – 11, sievietes -4.

Visvairāk pacientu bija vecuma grupā no 40 līdz 49 gadi – 6 (40%). Pieaugušie pa vecuma grupām (12): 40-49 gadi - 6, 50-59 gadi - 1, 65 un vecāki - 5. Bērni pa vecuma grupām (3): 0 līdz 1 gads -2, 7 gadi -1.

Gandrīz visiem bija hroniskas vai smagas akūtas slimības vai citi riska faktori. Hroniskas slimības un riska faktori pieaugušajiem: elpceļu slimība – 3, hroniska sirds slimība – 2, adipozitāte – 2, onkoloģiska slimība - 2, cukura diabēts – 1, hroniska aknu slimība -1, nav datu – 1; Hroniskas slimības un riska faktori bērniem: i/u infekcija -1, neiznestība – 1, akūta leikoze -1.

Vakcinācijas statuss: 4 - nav vakcinēti, 11 – nav datu;

A/H1 gripas vīrusa RNS laboratoriski apstiprināts 13 gadījumos un seroloģiski (antihemaglutinīna antivielas) - 2 gadījumos.

Vispārējās izglītības iestāžu apmeklētība

2011.gada 5.nedēļā skolu apmeklēja vidēji 83% skolēnu, salīdzinājumā ar 4.nedēļu (82%) apmeklētība pieauga tikai par 1%. Vismazāk skolas apmeklēja Gulbenē -71%, Jūrmalā 71% kā arī Jēkabpilī (76%), Valmierā (77%), Rēzeknē (78%) un Jelgavā (79%).

Monitoringa pilsētas /nedēļas	Daugavpils	Gulbene	Jēkabpils	Jelgava	Jūrmala	Liepāja	Rēzekne	Rīga	Valmiera	Ventspils	Vidēji
01.	88,0	86,0	94,8	brīvlaiks	95,2	88,2	89,6	84,0	brīvlaiks	89,0	87,6
02.	86,8	90,4	89,1	89,1	90,7	92,4	86,5	89,3	81,5	92,5	89,3
03.	84,4	88,2	88,2	79,3	87,7	88,9	87,0	87,1	83,4	90,6	87,1
04.	83,6	87,9	84,2	slēgta	84,0	85,1	78,4	81,6	78,9	90,3	81,5
05.	82,3	71,1	76,2	78,9	70,6	86,1	77,6	81,7	77,3	89,7	82,5
Salīdzinājumā ar iepriekšējo nedēļu	-1,3	-16,8	-8,0	-0,5	-13,4	1,1	-0,8	0,1	-1,6	-0,7	1,0

Pirmsskolas izglītības iestāžu apmeklētība

Pirmsskolas izglītības iestādes 2011.gada 5.nedēļā apmeklēja vidēji 60% reģistrēto bērnu; salīdzinājumā ar 4.nedēļu (63%), apmeklētība samazinājās par 3%. Mazāk bērnu pirmsskolas iestādes apmeklēja Jūrmalā (45%), Gulbenē (47%) un Jelgavā (49%).

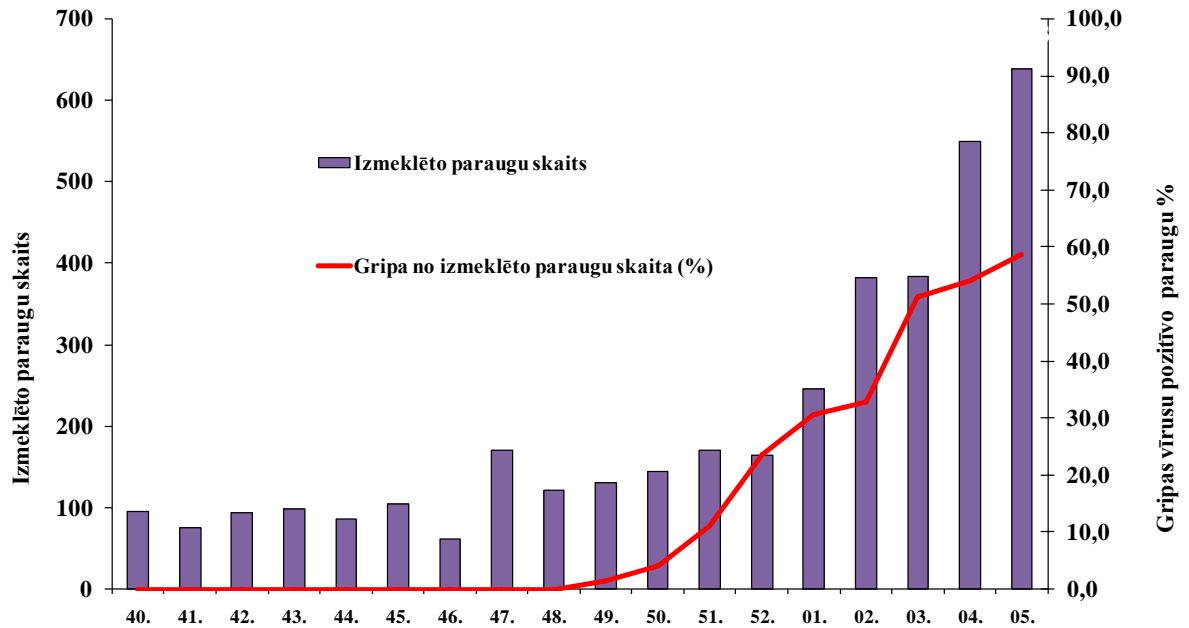
Monitoringa pilsētas /nedēļas	Daugavpils	Gulbene	Jēkabpils	Jelgava	Jūrmala	Liepāja	Rēzekne	Rīga	Valmiera	Ventspils	Vidēji
01.	58,1	48,7	65,4	67,6	58,9	84,0	76,3	61,2	67,7	64,1	63,7
02.	60,3	66,1	53,2	71,1	58,7	80,0	81,1	60,9	70,7	68,2	65,0
03.	60,1	66,5	63,5	58,1	49,1	70,8	83,2	60,6	62,3	68,1	63,5
04.	62,1	56,1	60,8	50,2	49,5	74,0	77,3	59,3	60,5	68,7	62,8
05.	62,5	47,4	60,8	49,4	45,0	69,6	74,6	56,4	65,9	62,7	59,6
Salīdzinājumā ar iepriekšējo nedēļu	0,4	-8,7	0,0	-0,8	-4,6	-4,4	-2,7	-2,9	5,4	-6,0	-3,1

Respiratoro vīrusu cirkulācija

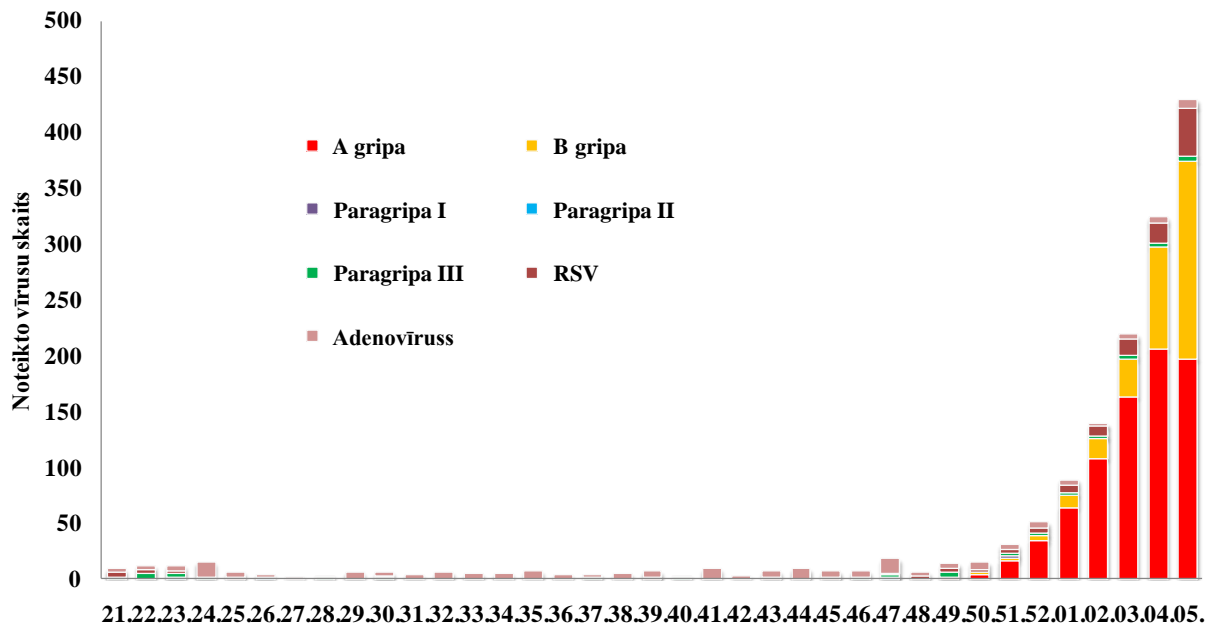
Latvijas Infektoloģijas centra (LIC) laboratorijas Virusoloģijas nodaļā 2011.gada 5.nedēļā izmeklēti 638 personu klīniskie paraugi (4.nedēļā - 550), no tiem 374 (59%) bija konstatēti gripas vīrusi. Salīdzinājumā ar 4.nedēļu noteikto gripas vīrusu īpatsvars pieauga par 5%.

No Rīgas monitoringa iestādēm no 18.01. līdz 03.02. laboratorijā saņemti 55 paraugi, no tiem 33 pozitīvi t.sk. noteikta 20 A tipa gripas vīruss, 12 B tipa gripas un 1 RSV.

Izmeklēto klīnisko paraugu skaits un uz gripas vīrusiem pozitīvo paraugu īpatsvars



Noteikto respiratoro vīrusu skaits pa nedēļām



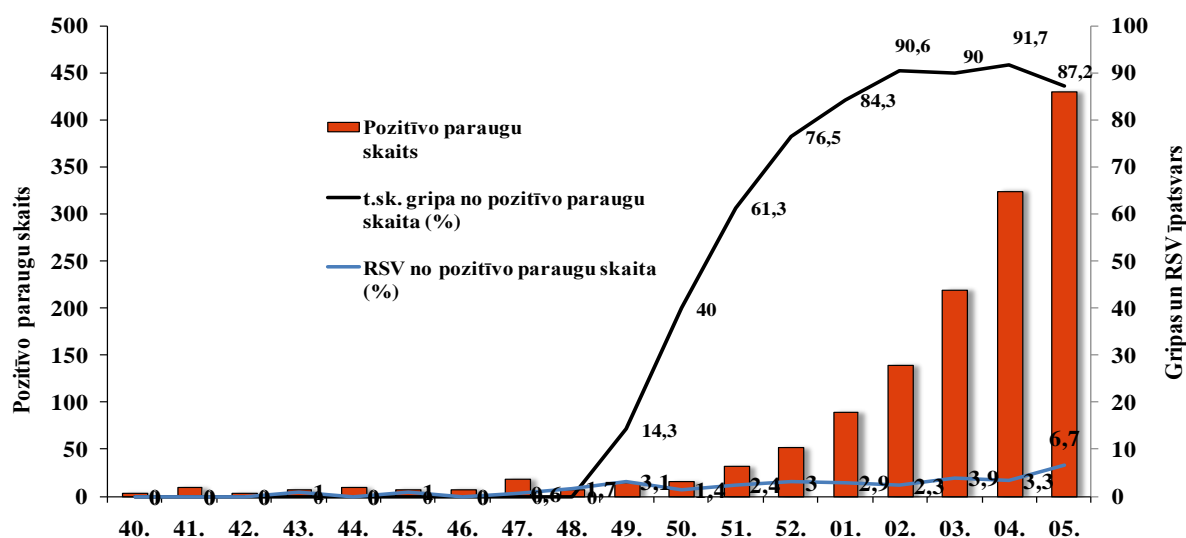
Pēdējo nedēļu laikā pieauga B tipa gripas vīrusa īpatsvars noteikto gripas vīrusu struktūrā: 2.nedēļā B tipa gripas vīrusi bija 14%, 3.nedēļā – 17%, 4.nedēļā – 31% un 5.nedēļā – 47%.

Noteikto vīrusu skaits pa nedēļām

Nedēļas	Izmeklēto paraugu skaits	A gripa	B gripa	Paragripa I	Paragripa II	Paragripa III	RSV	Adenovīrusi	hMPV	Pozitīvo paraugu skaits	Pozitīvo paraugu īpatsvars (%)	Gripa no izmeklēto paraugu skaita (%)	t.sk. gripa no pozitīvo paraugu skaita (%)
40.	95					2		1		3	3,2	0,0	0
41.	75							9		9	12,0	0,0	0
42.	94							3		3	3,2	0,0	0
43.	99			1			1	5		7	7,1	0,0	0
44.	86					1		8		9	10,5	0,0	0
45.	105					1	1	5		7	6,7	0,0	0
46.	61					2		5		7	11,5	0,0	0
47.	171			1	1	2	1	13		18	10,5	0,0	0
48.	121			1			2	3		6	5,0	0,0	0
49.	130	2		0		4	4	4		14	10,8	1,5	14,3
50.	144	4	2	0			2	7		15	10,4	4,2	40
51.	170	16	3	2		2	4	4		31	18,2	11,2	61,3
52.	165	34	5			2	5	5		51	30,9	23,6	76,5
01.	245	64	11			2	7	5		89	36,3	30,6	84,3
02.	383	108	18			2	9	2		139	36,3	32,9	90,6
03.	384	163	34			3	15	4		219	57,0	51,3	90
04.	550	206	91			4	18	5		324	58,9	54,0	91,7
05.	638	197	177			5	43	7		429	67,2	58,6	87,2
Kopā no 40. līdz 5.nedēļai	3716	794	341	5	1	32	112	95	0	1380	37,1	30,5	82,2

* paraugi izmeklēti uz vienu vai vairākiem no tabulā norādītajiem vīrusiem

RSV un gripas vīrusu īpatsvars (%) sezonas laikā



No pozitīvo paraugu skaita gripas vīrusi noteikti 87% paraugos, bet respiartori sincitiālais vīruss – gandrīz 7%.

Gripas vīrusu ģenētiskais raksturojums

Kopā 5.nedēļā noteikti 374 gripas vīrusi: 197 (53%) A tipa gripas vīrusi 82 *A/H1pdm*, 2 *AH3N2* un 113 A netipēti) un 177 (47%) B tipa gripas vīrusi.

Kopš sezonas sākuma ģenētiski raksturots 121 gripas vīruss, no tiem 107 - *A/California/7/09 (H1N1)*-līdzīgs un 14 *B/Brisbane/60/08*- līdzīgs (*B/Victoria/2/87*celma).

Secinājumi

2011.gada 5.nedēļā, salīdzinājumā ar 4.nedēļu, pacientu skaits, kas vērsušies ambulatorajās monitoringa iestādēs ar gripas klīniskiem simptomiem pieauga par 35%. Gripas izplatība ir plaša - 9 no 10 pilsētām gripas intensitāte pārsniedza epidēmisko sliekšni (100 uz 100 000 iedz.) Pēc intensitātes gripas epidēmija vērtējama kā vidēja. Maksimālā saslimstība 5.nedēļā reģistrēta Gulbenē – 1560 uz 100 000 iedzīvotājiem.

LIC laboratorijas Virusoloģijas nodaļā gripas pozitīvo paraugu īpatsvars pieaudzis līdz 59% no kopējā izmeklēto paraugu skaita. Pēdējo nedēļu laikā pieauga B tipa gripas vīrusa īpatsvars (4.nedēļā - 30%, 5.nedēļā – 47%).

Monitoringa dati liecina par gripas epidēmijas plašu izplatību un vidēju intensitāti. Tuvākajās nedēļās varētu sagaidīt gripas intensitātes mazināšanos.

Situācija PVO Eiropas reģionā 2011.gada 4.nedēļā

(<http://www.euroflu.org/index.php>)

Par gripas aktivitātes pieaugumu informēja lielākā daļa PVO Eiropas reģiona valstu. Informāciju 2011.gada 4.nedēļā sniegušas 47 valstis. No visiem izmeklētiem paraugiem 46% bija pozitīvi uz gripas vīrusiem. Dominējošs bija A/H1N1 pandēmijas gripas vīruss, atsevišķos ziemeļu un austrumu reģionos dominēja B tipa gripas vīruss. Šobrīd 98% no cirkulējošiem vīrusiem, pēc antigēnā sastāva, ir līdzīgi vakcīnas sastāvā iekļautajiem gripas vīrusiem. Par ļoti augstu gripas intensitāti ziņoja Gruzija un Luksemburga, par augstu intensitāti ziņoja 8 valstis, par vidēju intensitāti informēja 26 valstis. Pēc ģeogrāfiskās izplatības: 23 valstis ziņoja par plašu gripas izplatību.

Virusoloģiskie dati

A gripas vīruss dominēja 19 valstīs, 13 valstīs vairāk izplatīts bija A gripas vīruss un ko-dominējošs B gripas vīruss un 4 valstīs dominēja B tipa gripas vīruss (Ukrainā, Īrijā, Norvēģijā, Kirgizstānā).

No kopējā izmeklēto paraugu skaita (3656) uzraudzības tīklā gripas vīrusi bija noteikti 1691 (46%), no tiem 1100 (65%) A gripa, un 591 (35%) B gripa. No A gripas vīrusiem 981 bija tipēts: 926 (94%) *A(H1) pdm* un 55 (6%) *A(H3)*.

No 195 SARI pacientiem 86 (44%) bija pozitīvi uz gripas vīrusiem: no tiem 61(71%) A gripas vīruss un 25 (29%) B gripas vīruss.

Kopš 40.nedēļas antigēnais sastāvs izpētīts 1083 gripas vīrusiem, no tiem:

- 618 *A/California/7/2009 (H1N1)*-līdzīgs* ;
- 363 *B/Brisbane/60/2008*- līdzīgs (*B/Victoria/2/87*celma)* ;
- 79 *A/Perth/16/2009 (H3N2)*- līdzīgs* ;
- 22 *B/Florida/4/2006*- līdzīgs (*B/Yamagata/16/88* celma);
- 1 *B/Bangladesh/3333/2007*-līdzīgs (*B/Yamagata/16/88* celma).

Kopš sezonas sākuma 40/2010 trīs valstis (Itālija, Norvēģija un Lielbritānija) veica vīrusu pārbaudi uz rezistenci pret neiramidīdāzes inhibitoriem - oseltamiviru un zanamiviru. Vislielākais vīrusu skaits bija testēts Lielbritānijā – 678. No kopā testētajiem 714 izolētiem *A(H1N1)pdm2009* gripas vīrusiem, 688 bija jutīgi pret abiem inhibitoriem un 26 (3,6%) bija H275Y mutācijas nesēji. Šie 26 vīrusi bija rezistenti pret oseltamiviru, bet jutīgi pret zanamiviru. Viens *A(H3N2)* vīruss bija testēts un bija jutīgs pret abiem inhibitoriem. No 61 B gripas vīrusa testētā uz jutību pret oseltamivīru un 62 testētiem pret zanamivīru visi bija jutīgi. Visiem 35 *A(H1N1)pdm2009* vīrusiem un 2 *A(H3N2)* vīrusiem, kuri bija pārbaudīti uz jutību pret adamantāniem, bija konstatēta rezistence.

Eiropas gripas uzraudzības tīkla iknedēļas ziņojums (WISO-Weekly influenza surveillance overview) par situāciju Eiropas Savienības valstīs atrodams **ECDC** mājas lapā: http://ecdc.europa.eu/en/publications/Publications/Forms/ECDC_DispForm.aspx?ID=633.

Lielbritānijas Veselības Aizsardzības Aģentūras (HPA) mājas lapā publicētas gripas farmakoloģiskas profilakses un ārstēšanas vadlīnijas (**Pharmacological treatment and prophylaxis of influenza**): http://www.hpa.org.uk/web/HPAwebFile/HPAweb_C/1287147812045.

Materiālu sagatavoja: V/a „Latvijas Infektoloģijas centrs” Epidemioloģiskās drošības un sabiedrības veselības departamenta Infekcijas slimību epidemioloģiskās uzraudzības un imunizācijas nodaļas epidemioloģe R.Nikiforova, piedaloties Infekcijas slimību epidemioloģiskās uzraudzības un imunizācijas nodaļas vadītājai I.Lucenko 2010.-2011.gada AAEI un gripas monitoringa 2010.gada 5.nedēļā datus sniedza:

- 61 primārās veselības aprūpes ārsts (reģistrēto pacientu skaits 114 747– 5,1% no Latvijas iedzīvotāju skaita).
- 11 stacionārās ārstniecības iestādes
- 37 skolas
- 40 pirmsskolas izglītības iestādes

Izmantoti LIC laboratorijas Virusoloģijas nodaļas dati un Neatliekamās medicīniskās palīdzības dienesta dati.

Pateicamies visiem monitoringa dalībniekiem par savlaicīgi un precīzi sniegtu informāciju.

Materiāls ir pieejams v/a “LIC” Interneta mājas lapā: www.lic.gov.lv.