



VALSTS AĢENTŪRA

LATVIJAS INFEKTOLOĢIJAS CENTRS

Linezera iela 3, Rīga, LV-1006, Latvija. Tālr. 67014500. Fakss 67014568
Reģ. nr. 90001830776. E-pasts: lic@lic.gov.lv
www.lic.gov.lv

EPIDEMIOLOĢIJAS BIĻETENS

Nr.7 (1178)

2011.gada 1.februārī

Pārskats par akūtu augšējo elpceļu infekciju (AAEI) un gripas* izplatību 2011. gada 4.nedēļā Latvijā

2011.gada 4.nedēļā ambulatorajās monitoringa iestādēs vērsušos pacientu skaits ar gripu vidēji 343 uz 100 000 (3.nedēļā - 165 uz 100 000); Attiecinot šo rādītāju uz visu Latvijas populāciju kopumā, var secināt, ka 4.nedēļā pie ārsta vērsušies vairāk kā 7 700 pacienti ar aizdomām par gripu. Reālais saslimušo skaits ar gripu lielāks. Salīdzinājumā ar iepriekšējo nedēļu, saslimstība ar gripu pieauga vairāk kā 2 reizes.

Ar citām AAEI vērsušos pacientu skaits 4.nedēļā (1493,7 uz 100 000 iedzīvotājiem), salīdzinājumā ar iepriekšējo 3.nedēļu (1382,2 gadījumi uz 100 000), pieauga par 8%.

Pacientu vēršanās pēc palīdzības ar AAEI, gripu* un pneimoniju uz 100 000 iedzīvotāju vidēji Latvijā

	Vecuma grupas	52.nedēļa	01.nedēļa	02.nedēļa	03.nedēļa	04.nedēļa	Salīdzinot ar iepriekšējo 03.nedēļu (%)
AAEI	Vidēji	765,1	1014,4	1212,2	1382,2	1493,7	8,1
	0-4	4495,4	5067,5	5292,3	6053,3	6399,2	5,7
	5-14	2497,7	2610,4	3424,9	4190,8	5191,4	23,9
	15-64	422,2	728,8	905,0	937,9	958,9	2,2
	65>	128,3	181,1	152,5	326,0	328,9	0,9
Gripa	Vidēji	0,0	15,7	41,0	164,8	343,4	108,3
	0-4	0,0	17,3	17,3	259,4	674,5	160,0
	5-14	0,0	9,8	117,8	628,1	1226,7	95,3
	15-64	0,0	20,6	43,7	132,3	289,2	118,6
	65>	0,0	0,0	0,0	29,2	23,8	-18,4
Pneimonijas	Vidēji	24,9	27,9	24,4	23,0	31,4	36,2
	0-4	36,1	17,3	17,3	17,3	103,8	500,0
	5-14	132,5	19,6	29,4	19,6	68,7	250,0
	15-64	13,6	37,3	29,6	28,8	27,0	-6,3
	65>	10,3	0,0	4,8	4,9	9,5	95,9

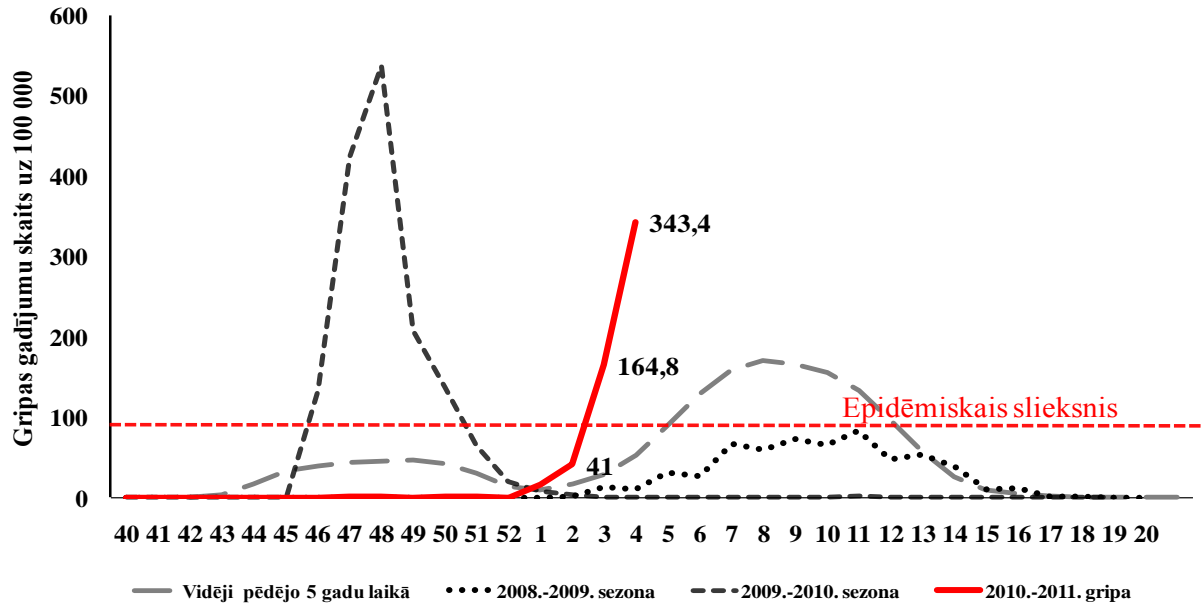
*klīniski gripas gadījumi monitoringa iestādēs

Piezīme: Saslimstība tiek aprēķināta pamatojoties uz pacientu skaitu, kas vērsušies pēc medicīniskās palīdzības.

Pieauga vērsušos pacientu skaits ar pneimoniju ambulatorajās iestādēs, vidēji par 36%, bet visvairāk bērnu vidū: 0-4 gadi – 6 reizes un 5-14 gadi – 3,5 reizes.

Stacionārās ārstniecības iestādēs hospitalizēti 316 pacienti ar aizdomām par gripu un 25 pacienti ar gripas izraisītu pneimoniju (iepriekšējā nedēļā attiecīgi 171 un 21 pacients). Pacientu īpatsvars ar elpceļu infekcijām bija 28% no kopējā vērsušos pacientu skaita (iepriekšējā nedēļā – 25%).

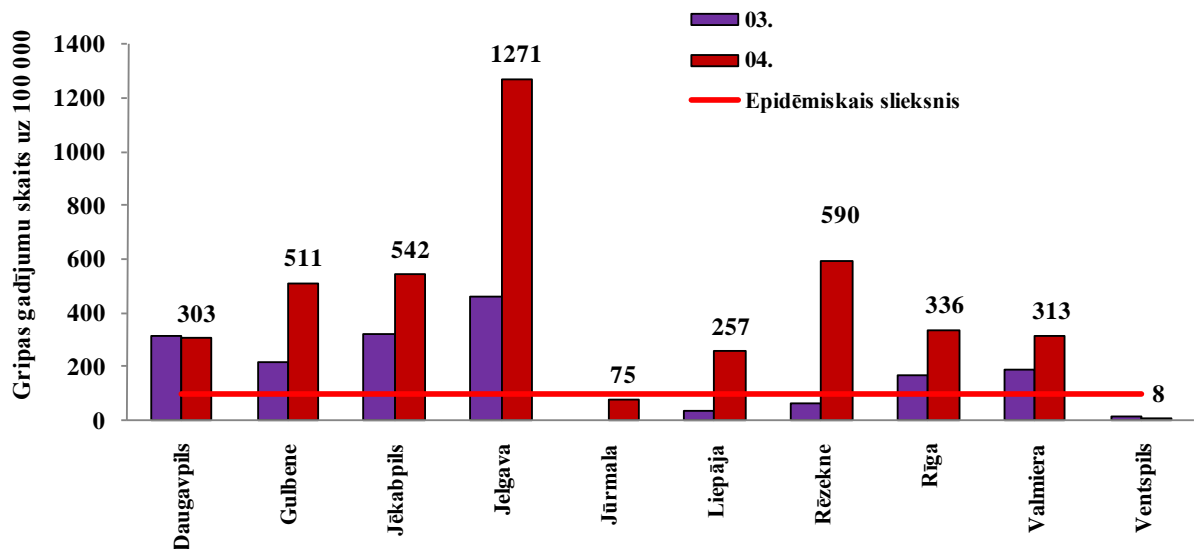
Gripas intensitāte salīdzinājumā ar iepriekšējo gadu rādītājiem



Latvijā tika novērots gripas intensitātes pieaugums. Vidējais rādītājs (343 uz 100 000) ir pārsniedzis epidēmisko sliekšni (100 gadījumus uz 100 000 iedzīvotājiem) vairāk kā 3 reizes.

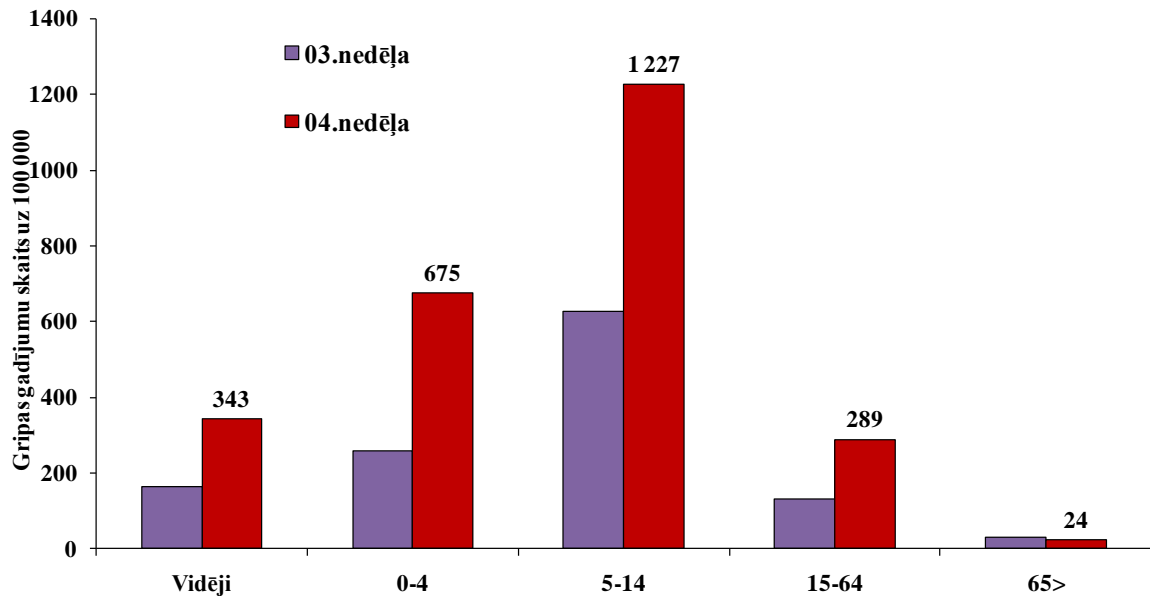
Šogad gripas epidēmiskā izplatība ir sākusies par 3-4 nedēļām agrāk nekā parasti. Parasti gripas epidēmija sākas no janvāra beigām līdz februāra vidum, izņemot pagājušo sezonu, kad gripas epidēmija izplatījās novembrī – decembrī (no 46. līdz 50.nedēļai).

Gripa atsevišķās monitoringa teritorijās



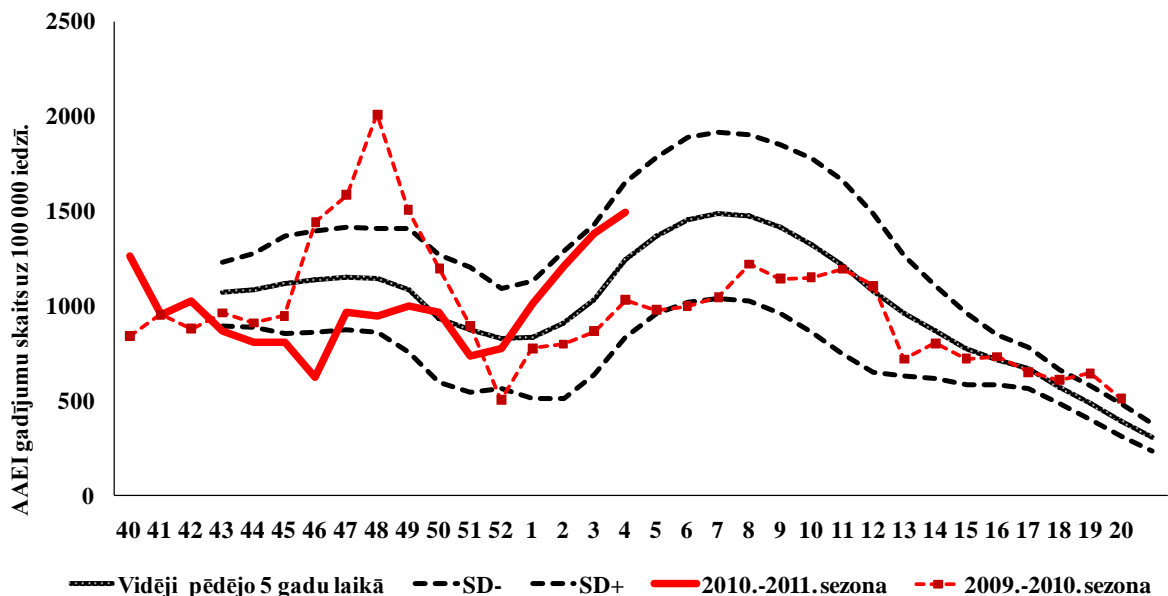
Pieaug arī ģeogrāfiskā izplatība. Gripa reģistrēta ambulatorajās iestādēs visās monitoringa pilsētās. Ļoti augsta intensitāte bija Jelgavā (1271 uz 100 000) - epidēmiskais sliekšnis (100 uz 100 000) pārsniegts vairāk kā 12 reizes. Rēzeknē, Jēkabpilī un Gulbenē epidēmiskais sliekšnis pārsniegts vairāk kā 5 reizes; Daugavpilī, Rīgā un Valmierā - vairāk kā 3 reizes.

Gripa atsevišķās vecuma grupās un vidēji Latvijā



Ambulatorajās monitoringa iestādēs vērsušos pie ārsta ar gripas klīniskiem simptomiem visvairāk bija vecuma grupā no 5 līdz 14 gadiem – 1227 uz 100 000 iedzīvotājiem. Saslimstība ievērojami pieauga visās vecuma grupās, bet visstraujāk pieauga vecuma grupā 0-4 gadi – 2,6 reizes. Vecuma grupā 5-14 gadi saslimstība nedēļās laikā pieauga gandrīz 2 reizes un vecuma grupā 15-64 gadi - vairāk kā 2 reizes.

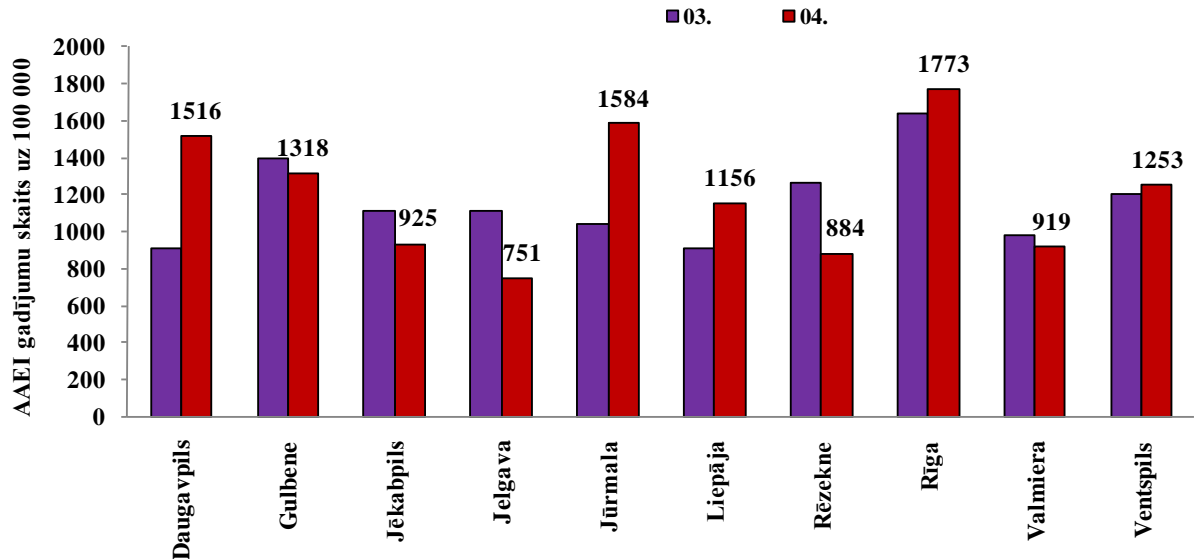
AAEI salīdzinājumā ar iepriekšējo sezonu vidējiem rādītājiem pa nedēļām



Saslimstības līmenis ar AAEI 4.nedēļā bija augstāks par iepriekšējo 5 gadu vidējiem rādītājiem šajā laika posmā. Lielākā daļa no AAEI šajā periodā ir gripas vīrusu izraisītas elpceļu infekcijas vieglā vai vidēji smagā formā.

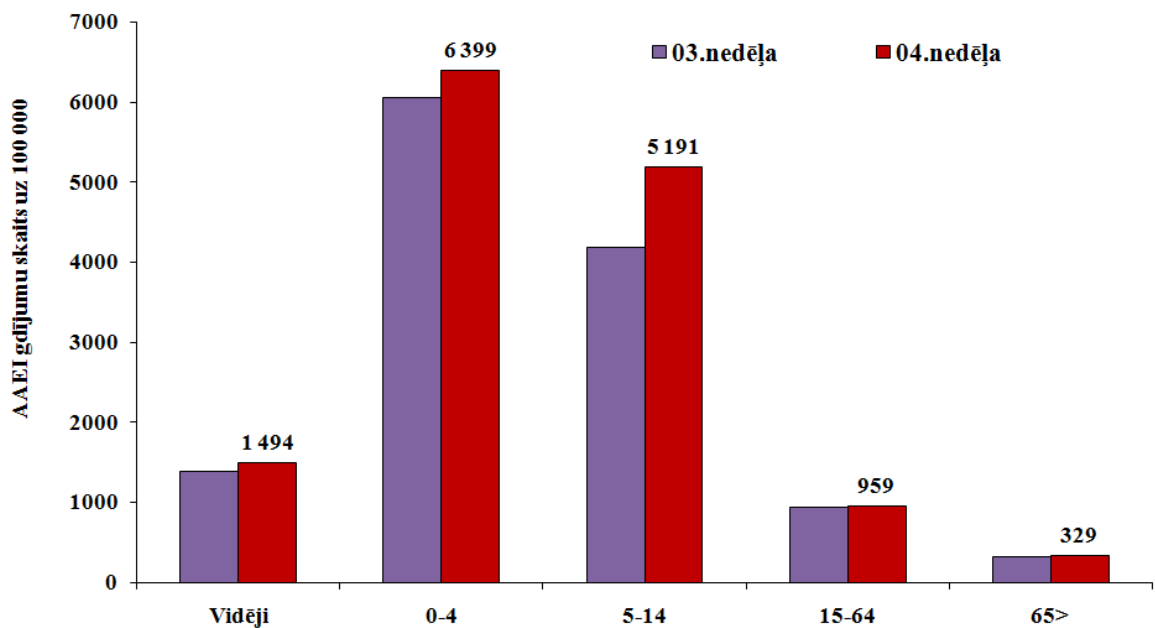
AAEI monitoringa teritorijās

Visaugstākā saslimstība ar AAEI bija Rīgā (1773), Daugavpilī (1516) un Gulbenē (1318). Saslimstības pieaugums novērots 5 pilsētās, bet 5 pilsētās saslimstība ar AAEI samazinājās.



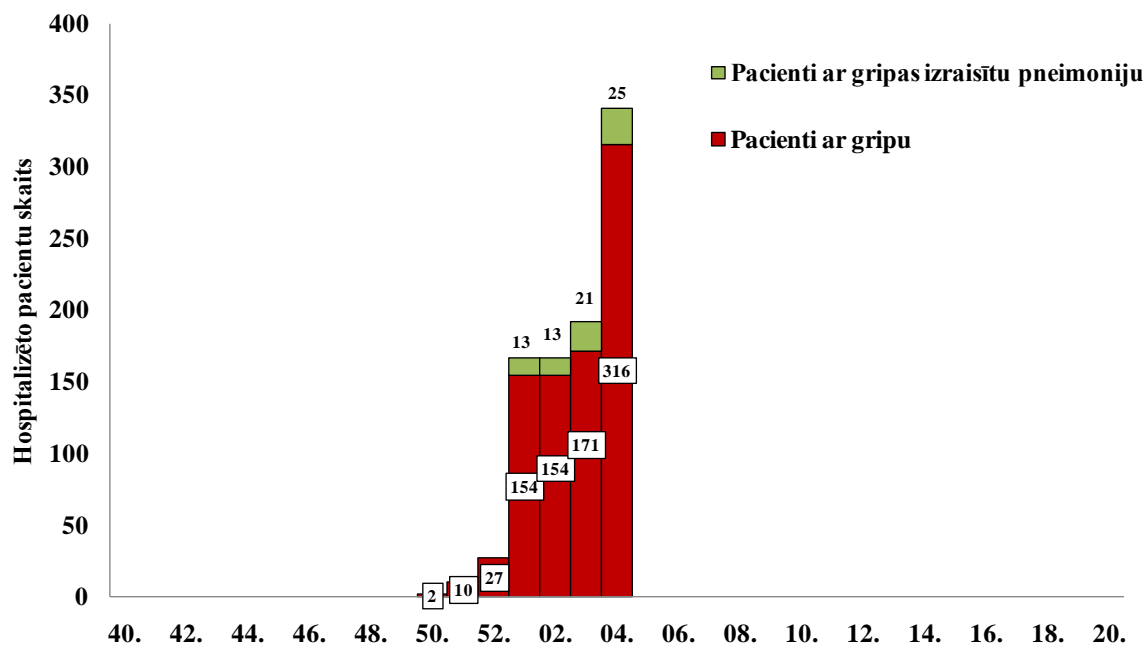
AAEI atsevišķās vecuma grupās

Visaugstākā saslimstība bija vecuma grupā 0-4 gadi (6399 uz 100 000 iedzīvotāju). Salīdzinājumā ar iepriekšējo nedēļu, pieaugums novērots visās vecuma grupās; ievērojams pieaugums novērots vecuma grupā 5-14 gadi - par 24%.



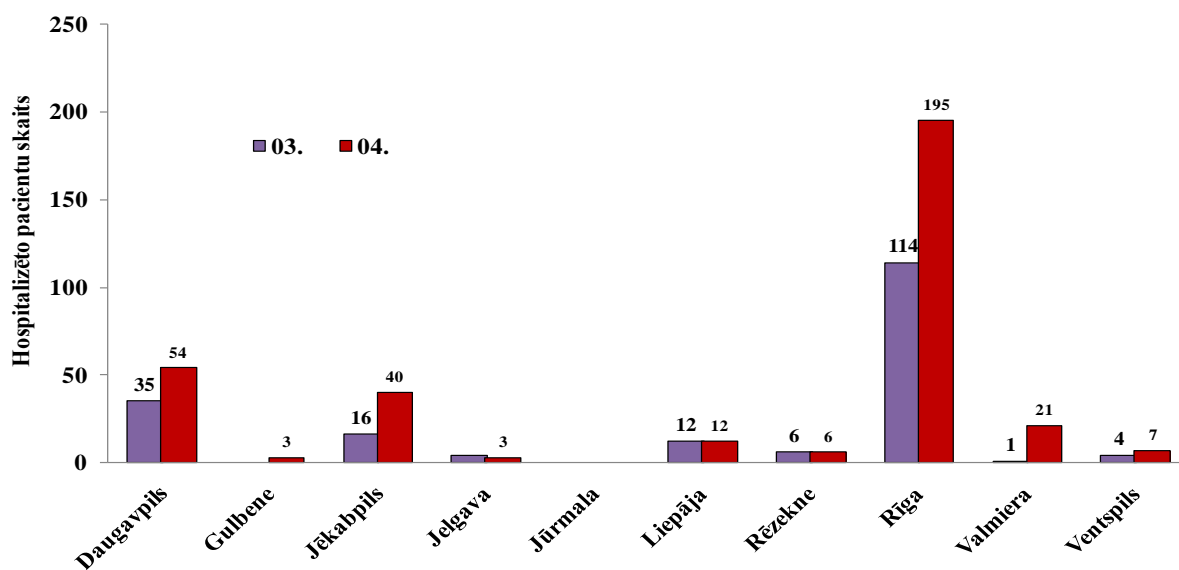
Hospitalizētie pacienti ar aizdomām par gripu un gripas izraisītu pneimoniju

Kopš sezonas sākuma monitoringā iesaistītajās slimnīcās (11) bija hospitalizēti 760 pacienti ar aizdomām par gripu un 65 pacienti ar gripas izraisītu pneimoniju.



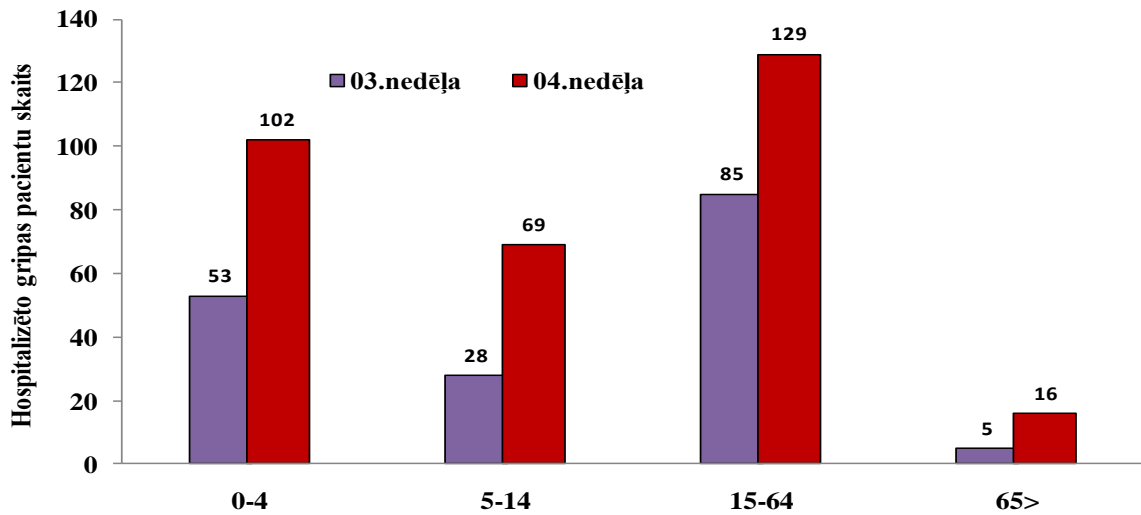
Hospitalizēto pacientu skaits ar aizdomām par gripu 4.nedēļā (316), salīdzinājumā ar 3.nedēļi (171), pieauga gandrīz 2 reizes. Bet pacientu skaits ar gripas izraisītu pneimoniju (25), salīdzinājumā ar 3.nedēļi (21), pieauga par 4 (19%).

Hospitalizētie pacienti pa teritorijām



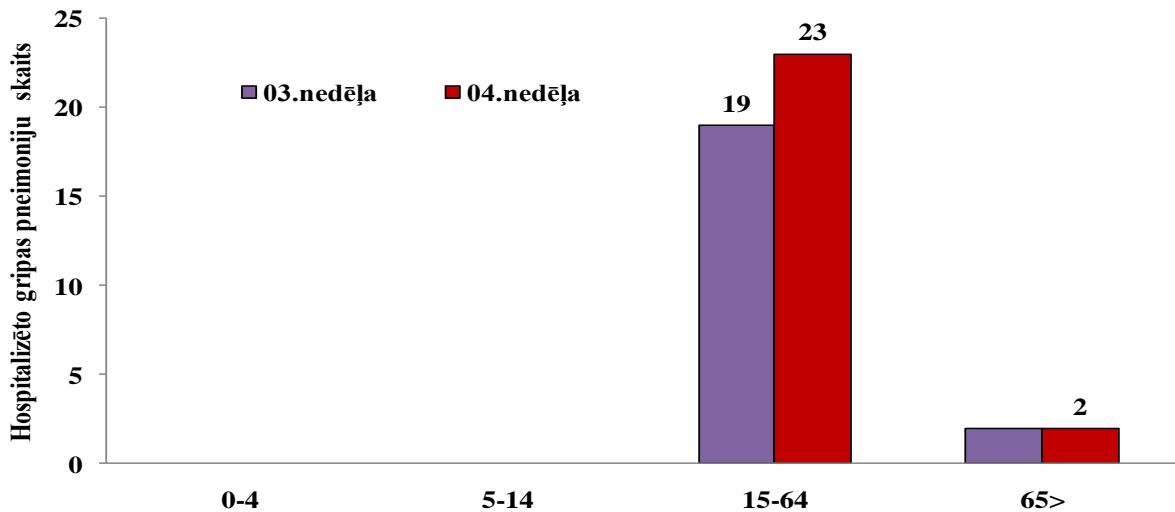
No kopēja hospitalizēto pacientu skaita visvairāk pacientu bija hospitalizēti Rīgā (195/341) – 57% (3.nedēļā -114/192 vai 59%).

Hospitalizētie pacienti ar gripu pa vecuma grupām



Hospitalizēto ar aizdomām par gripu pacientu vidū (kopā 316) vairāk bija bērni no 0 līdz 4 gadu vecumam 102 (32%), 5-14 gadu vecuma grupā – 69 (23%), vecuma grupā 15-64 gadi bija 129 (41%) pacienti un 16 (5%) bija vecumā 65 gadi un vairāk.

Hospitalizētie pacienti ar gripas izraisītu pneimoniju pa vecuma grupām



Visi hospitalizētie pacienti ar gripas izraisītu pneimoniju 3. (21) un 4.nedēļā (25) bija vecāki par 15 gadiem; 4.nedēļā 23 pacienti bija vecuma grupā 15-64 gadi un 2 pacienti vecuma grupā 65 un > .

Letālie gadījumi pacientiem ar apstiprinātu gripas infekciju

Līdz 01.02.2011. saņemti ziņojumi pavisam par 12 nāves gadījumiem ar laboratoriski apstiprinātu gripu. No tiem vīrieši – 9, sievietes -3. Visvairāk pacientu bija vecuma grupā no

40 līdz 49 gadi – 6 (50%). Pieaugušie pa vecuma grupām (9): 40-49 gadi - 6, 50-59 gadi - 1, 65 un vecāki -2. Bērni pa vecuma grupām (3): 0 līdz 1 gads -2, 7 gadi -1.

Gandrīz visiem bija hroniskas vai smagas akūtas slimības vai citi riska faktori. Hroniskas slimības un riska faktori pieaugušajiem: hroniska sirds slimība – 2, hroniska plaušu slimība – 2, adipozitāte – 2, cukura diabēts – 1, hroniska aknu slimība -1, nav datu – 1; Hroniskas slimības un riska faktori bērniem: i/u infekcija -1, neiznestība – 1, akūta leikozē -1.

Vakcinācijas statuss: 4 - nav vakcinēti, 5 – nav datu. Visos gadījumos laboratoriski apstiprināts gripas vīruss A/H1.

Vispārējās izglītības iestāžu apmeklētība

2011.gada 4.nedēļā skolu apmeklēja vidēji 82% skolēnu, salīdzinājumā ar 3.nedēļu (87%) apmeklētība samazinājās gandrīz par 6%. Vismazāk skolas apmeklēja Rēzeknē -78%, Valmierā– 80% un arī Rīgā - 82%. Jelgavas skola, kura piedalās monitoringā, bija slēgta sakarā ar gripas uzliesmoju un zemu apmeklētību.

Monitoringa pilsētas /nedēļas	Daugavpils	Gulbene	Jēkabpils	Jelgava	Jūrmala	Liepāja	Rēzekne	Rīga	Valmiera	Ventspils	Vidēji
52.	brīvlaiks										
01.	88,0	86,0	94,8	brīvlaiks	95,2	88,2	89,6	84,0	brīvlaiks	89,0	87,6
02.	86,8	90,4	89,1	89,1	90,7	92,4	86,5	89,3	81,5	92,5	89,3
03.	84,4	88,2	88,2	79,3	87,7	88,9	87,0	87,1	83,4	90,6	87,1
04.	83,6	87,9	84,2	slēgta	84,0	85,1	78,4	81,6	78,9	90,3	81,5
Salīdzinājumā ar iepriekšējo nedēļu	-0,8	-0,3	-4,0	n/a	-3,7	-3,9	-8,6	-5,5	-4,5	-0,3	-5,6

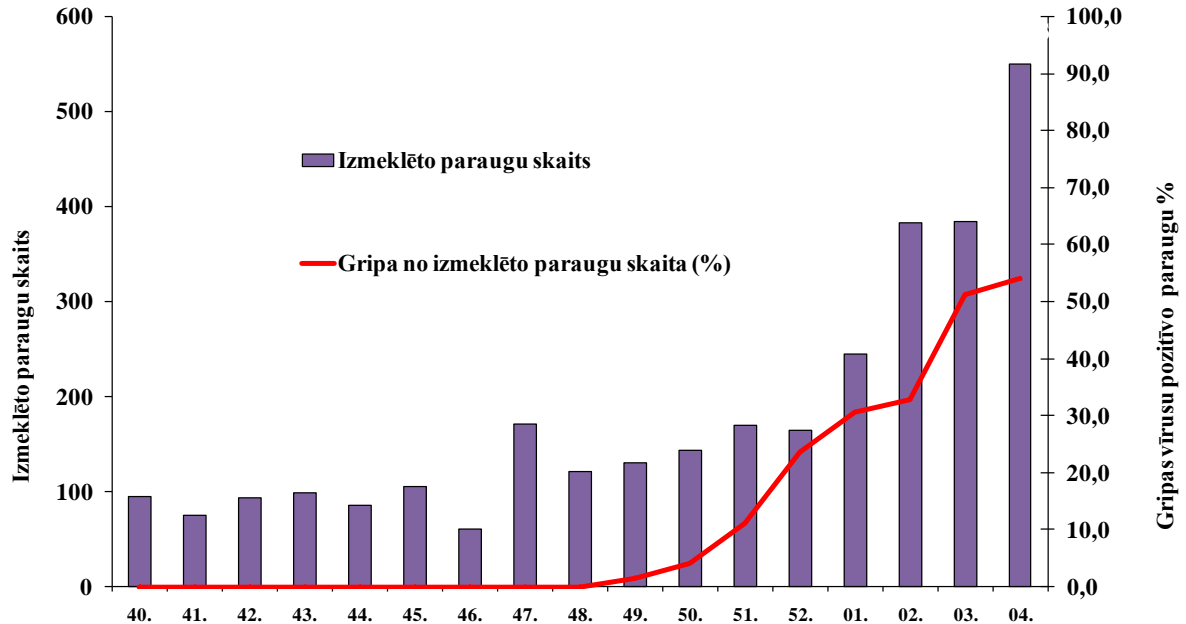
Pirmsskolas izglītības iestāžu apmeklētība

Pirmsskolas izglītības iestādes 2011.gada 4.nedēļā apmeklēja vidēji 63% reģistrēto bērnu; salīdzinājumā ar 3.nedēļu (63,5%), apmeklētība būtiski nav mainījusies. Mazāk bērnu pirmsskolas iestādes apmeklēja Jūrmalā (50%), Jelgavā (50%), Rīgā (60%), Valmierā (61%).

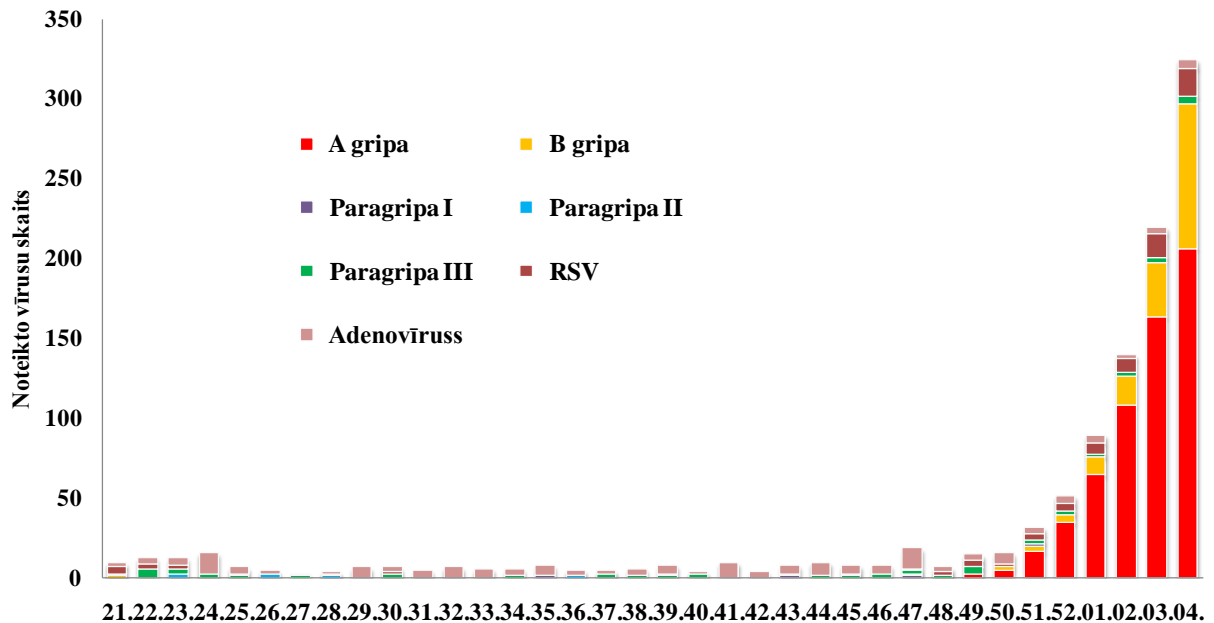
Monitoringa pilsētas /nedēļas	Daugavpils	Gulbene	Jēkabpils	Jelgava	Jūrmala	Liepāja	Rēzekne	Rīga	Valmiera	Ventspils	Vidēji
52.	66,3	48,7	31,2	21,3	32,0	n/d	77,0	42,3	30,5	60,4	52,0
01.	58,1	48,7	65,4	67,6	58,9	84,0	76,3	61,2	67,7	64,1	63,7
02.	60,3	66,1	53,2	71,1	58,7	80,0	81,1	60,9	70,7	68,2	65,0
03.	60,1	66,5	63,5	58,1	49,1	70,8	83,2	60,6	62,3	68,1	63,5
04.	62,1	56,1	60,8	50,2	49,5	74,0	77,3	59,3	60,5	68,7	62,8
Salīdzinājumā ar iepriekšējo nedēļu	2,0	-10,4	-2,7	-7,9	0,5	3,2	-5,8	-1,4	-1,8	0,6	-0,7

Respiratoro vīrusu cirkulācija

Latvijas Infektoloģijas centra (LIC) laboratorijas Virusoloģijas nodaļā 2011.gada 4.nedēļā izmeklēti 550 personu klīniskie paraugi (3.nedēļā - 384), no tiem 297 (54%) bija konstatēti gripas vīrusi. Salīdzinājumā ar 3.nedēļu noteikto gripas vīrusu īpatsvars pieauga par 3%. Kopš 18.01. līdz 31.01.2011. izmeklēti 30 klīniskie paraugi no ambulatoriem pacientiem, kas vērsušies monitoringā iesaistītajās iestādēs. No tiem 18 paraugos konstatēti gripas vīrusi: 15A un 3B gripas vīrusi.



Noteikto respiratoro vīrusu skaits pa nedēļām



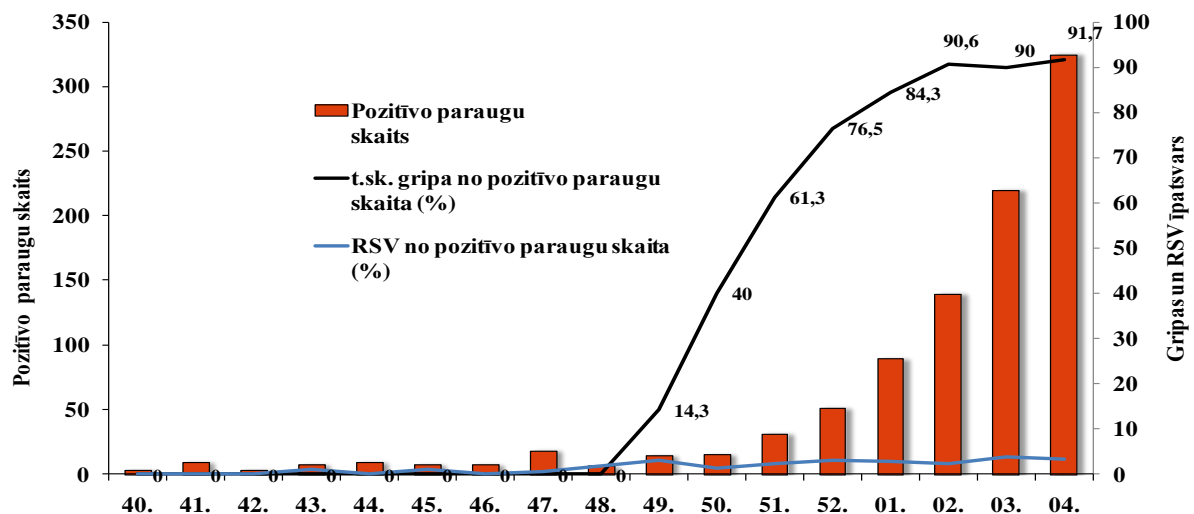
Pēdējo triju nedēļu laikā pieauga B tipa gripas vīrusa īpatsvars noteikto gripas vīrusu struktūrā: 2.nedēļā B tipa gripas vīrusi bija 14%, 3.nedēļā – 17% un 4.nedēļā – 31%.

Noteikto vīrusu skaits pa nedēļām

Nedēļas	Izmeklēto paraugu skaits	A gripa	B gripa	Paragripa I	Paragripa II	Paragripa III	RSV	Adenovīrusi	hMPV	Pozitīvo paraugu skaits	Pozitīvo paraugu īpatsvars (%)	Gripa no izmeklēto paraugu skaita (%)	t.sk. gripa no pozitīvo paraugu skaita (%)
40.	95					2		1		3	3,2	0,0	0
41.	75							9		9	12,0	0,0	0
42.	94							3		3	3,2	0,0	0
43.	99			1			1	5		7	7,1	0,0	0
44.	86					1		8		9	10,5	0,0	0
45.	105					1	1	5		7	6,7	0,0	0
46.	61					2		5		7	11,5	0,0	0
47.	171			1	1	2	1	13		18	10,5	0,0	0
48.	121			1			2	3		6	5,0	0,0	0
49.	130	2		0		4	4	4		14	10,8	1,5	14,3
50.	144	4	2	0			2	7		15	10,4	4,2	40
51.	170	16	3	2		2	4	4		31	18,2	11,2	61,3
52.	165	34	5			2	5	5		51	30,9	23,6	76,5
01.	245	64	11			2	7	5		89	36,3	30,6	84,3
02.	383	108	18			2	9	2		139	36,3	32,9	90,6
03.	384	163	34			3	15	4		219	57,0	51,3	90
04.	550	206	91			4	18	5		324	58,9	54,0	91,7
Kopā no 40. līdz 4.nedēļai	3078	597	164	5	1	27	69	88	0	951	30,9	24,7	80

* paraugi izmeklēti uz vienu vai vairākiem no tabulā norādītajiem vīrusiem

RSV un gripas vīrusu īpatsvars (%) sezonas laikā



No pozitīvo paraugu skaita gripas vīrusi noteikti 92% paraugos, bet respiartori sincitiālais vīruss – 5%.

Gripas vīrusu ģenētiskais raksturojums

Kopā 4.nedēļā noteikti 297 gripas vīrusi: 206 (70%) A tipa gripas vīrusi (41 *A/H1pdm* un 165 *A* netipēti) un 91 (30%) B tipa gripas vīrusi.

Kopš sezonas sākuma ģenētiski raksturoti 84 gripas vīrusi, no tiem 76 - *A/California/7/09 (H1N1)*-līdzīgs un 8 *B/Brisbane/60/08*- līdzīgs (*B/Victoria/2/87*celma).

Secinājumi

2011.gada 4.nedēļā, salīdzinājumā ar 3.nedēļu, 2 reizes pieauga pacientu skaits, kas vērsušies ambulatorajās monitoringa iestādēs ar gripas klīniskiem simptomiem, kā arī 2 reizes pieauga hospitalizēto pacientu skaits ar gripu.

Gripas izplatība ir plaša - 8 no 10 pilsētām gripas intensitāte pārsniedza epidēmisko sliekšni (100 uz 100 000 iedz.) Pēc intensitātes gripas epidēmija 4.nedēļā vērtējama kā vidēja. Maksimālā saslimstība reģistrēta Jelgavā – 1271 uz 100 000 iedzīvotājiem.

LIC laboratorijas Virusoloģijas nodaļā gripas pozitīvo paraugu īpatsvars pieaudzis līdz 54% no kopējā izmeklēto paraugu skaita. Pēdējo triju nedēļu laikā pieauga B tipa gripas vīrusa īpatsvars (4.nedēļā - 30%).

Monitoringa dati liecina par gripas epidēmijas plašu izplatību un vidēju intensitāti. Tuvākajā laikā atsevišķos reģionos, bet ne visos, varētu sagaidīt gripas intensitātes mazināšanos.

Situācija PVO Eiropas reģionā 2011.gada 3.nedēļā

(<http://www.euroflu.org/index.php>)

Gripas aktivitāte ir pieaugusi Eiropas ziemeļrietumu reģiona valstīs. Informāciju 2011.gada 3.nedēļā sniegušas 47 Eiropas reģiona valstis. Gripas aktivitāte pieaug virzienā no rietumiem uz austrumiem. No visiem izmeklētiem paraugiem 44% bija pozitīvi uz gripas vīrusiem. Dominējošs ir *A/H1N1* pandēmijas gripas vīruss, atsevišķos ziemeļu un austrumu reģionos dominē B tipa gripas vīruss. Valstis turpina informēt par smagiem gadījumiem galvenokārt no *A/H1N1 2009 pdm* gripas vīrusa izraisītās infekcijas.

Par ļoti augstu gripas intensitāti ziņo Luksemburga, par augstu ziņoja Gruzija un Norvēģija, par vidēju intensitāti informēja 29 valstis un par zemu – 9 valstis.

Pēc gripas ģeogrāfiskās izplatības: 20 valstis ziņoja par plašu gripas izplatību, 6 - par reģionālu izplatību, 6 – par lokālu, 11 valstīs bija sporādiska gripas izplatība vai gripas aktivitāte netika novērota.

Virusoloģiskie dati

No kopējā izmeklēto paraugu skaita (3825) gripas vīrusi bija noteikti 1674 (44)%, no tiem 1128 (67%) A gripa, un 546 (33%) B gripa. No A gripas vīrusiem 976 bija tipēti: 889 (91%) *A(H1) pdm* un 87 (9%) *A(H3)*.

Kopš 40.nedēļas antigēnais sastāvs izpētīts 793 gripas vīrusiem, no tiem:

- 443 *A/California/7/2009 (H1N1)*-līdzīgs*;
- 262 *B/Brisbane/60/2008*- līdzīgs (*B/Victoria/2/87*celma)*;
- 71 *A/Perth/16/2009 (H3N2)*- līdzīgs*;
- 17 *B/Florida/4/2006*- līdzīgs (*B/Yamagata/16/88* celma);

Eiropas gripas uzraudzības tīkla iknedēļas ziņojums (WISO-Weekly influenza surveillance overview) par situāciju Eiropas Savienības valstīs atrodams ECDC mājas lapā: http://ecdc.europa.eu/en/publications/Publications/Forms/ECDC_DispForm.aspx?ID=633.

Lielbritānijas Veselības Aizsardzības Aģentūras (HPA) mājas lapā publicētas gripas farmakoloģiskas profilakses un ārstēšanas vadlīnijas (Pharmacological treatment and prophylaxis of influenza**): http://www.hpa.org.uk/web/HPAwebFile/HPAweb_C/1287147812045 .**

Materiālu sagatavoja: V/a „Latvijas Infektoloģijas centrs” Epidemioloģiskās drošības un sabiedrības veselības departamenta Infekcijas slimību epidemioloģiskās uzraudzības un imunizācijas nodaļas epidemioloģe R.Nikiforova, piedaloties Infekcijas slimību epidemioloģiskās uzraudzības un imunizācijas nodaļas vadītājai I.Lucenko 2010.-2011.gada AAEI un gripas monitoringa 2010.gada 3.nedēļā datus sniedza:

- 61 primārās veselības aprūpes ārsts (reģistrēto pacientu skaits 114 747– 5,1% no Latvijas iedzīvotāju skaita).
- 11 stacionārās ārstniecības iestādes
- 37 skolas
- 40 pirmsskolas izglītības iestādes

Izmantoti LIC laboratorijas Virusoloģijas nodaļas dati.

Pateicamies visiem monitoringa dalībniekiem par savlaicīgi un precīzi sniegtu informāciju.