



VALSTS AĢENTŪRA

LATVIJAS INFEKTOLOĢIJAS CENTRSLinezera iela 3, Rīga, LV-1006, Latvija. Tālr. 67014500. Fakss 67014568
Reģ. nr. 90001830776. E-pasts: lic@lic.gov.lv
www.lic.gov.lv**EPIDEMIOLOĢIJAS BIĻETENS**

Nr.45(1216)

2011.gada 30.novembrī

**Pārskats par akūtu augšējo elpceļu infekciju (AAEI) un gripas*
izplatību 2011. gada 47.nedēļā Latvijā**

2011.gada 47.nedēļā monitoringa ambulatorajās iestādēs (59 ģimenes ārstu prakses) pacienti ar aizdomām par gripu nebija vērsušies. Arī monitoringa stacionārajās iestādēs (11 slimnīcas) neviens pacients ar gripu netika hospitalizēts.

Vidējā saslimstība ar AAEI 47.nedēļā bija 1257 gadījumi uz 100 000 iedzīvotājiem (46.nedēļā – 935 uz 100 000 iedzīvotājiem).

**Pacientu vēršanās pēc palīdzības ar AAEI, gripu un pneimoniju
vidēji uz 100 000 iedzīvotājiem Latvijā**

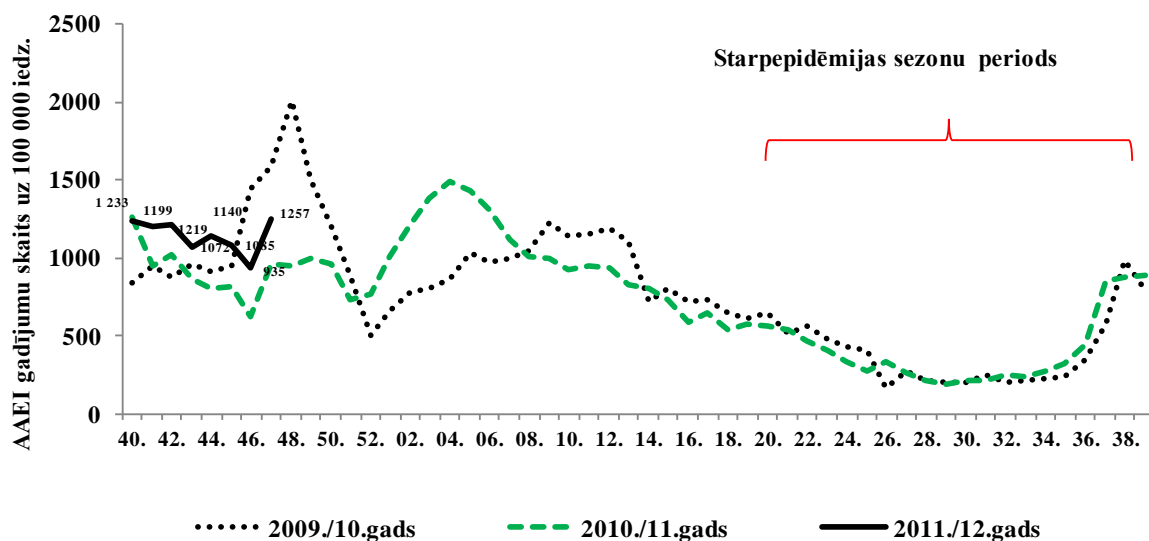
	Vecuma grupas	43.	44.	45.	46.	47.	Salīdzinot ar iepriekšējo nedēļu (%)
AAEI	Vidēji	1072,4	1140,3	1085,5	935,4	1256,8	34,3
	0-4	5877,7	6223,5	5064,9	4996,6	6517,2	30,4
	5-14	2833,5	3321,7	2883,0	2726,8	3749,1	37,5
	15-64	548,2	549,5	610,9	464,7	643,0	38,4
	65>	247,5	200,7	290,6	208,1	239,7	15,2
Gripa*	Vidēji	0,0	0,0	0,0	0,0	0,0	
	0-4	0,0	0,0	0,0	0,0	0,0	
	5-14	0,0	0,0	0,0	0,0	0,0	
	15-64	0,0	0,0	0,0	0,0	0,0	
	65>	0,0	0,0	0,0	0,0	0,0	
Pneimonijas	Vidēji	26,4	33,9	23,1	21,9	27,4	25,0
	0-4	31,4	47,1	63,3	67,5	80,7	19,5
	5-14	52,3	95,9	79,1	84,6	71,6	-15,4
	15-64	21,8	24,5	13,9	11,5	20,6	78,1
	65>	26,8	26,8	6,9	13,9	6,5	-53,3

*klīniski gripas gadījumi monitoringa iestādēs

Salīdzinājumā ar 46.nedēļu, vērsušos pacientu skaits ar AAEI pieaudzis vidēji par 34%. Ar pneimoniju vērsušos pacientu skaits ambulatorajās iestādēs pieaudzis vidēji par 25%.

Vēršanās pēc medicīniskas palīdzības (saslimstības līmenis) tiek aprēķināts pamatojoties uz pacientu skaitu, kas vērsušies pēc medicīniskās palīdzības pie ģimenes ārsta ar akūtu respiratoro infekciju.

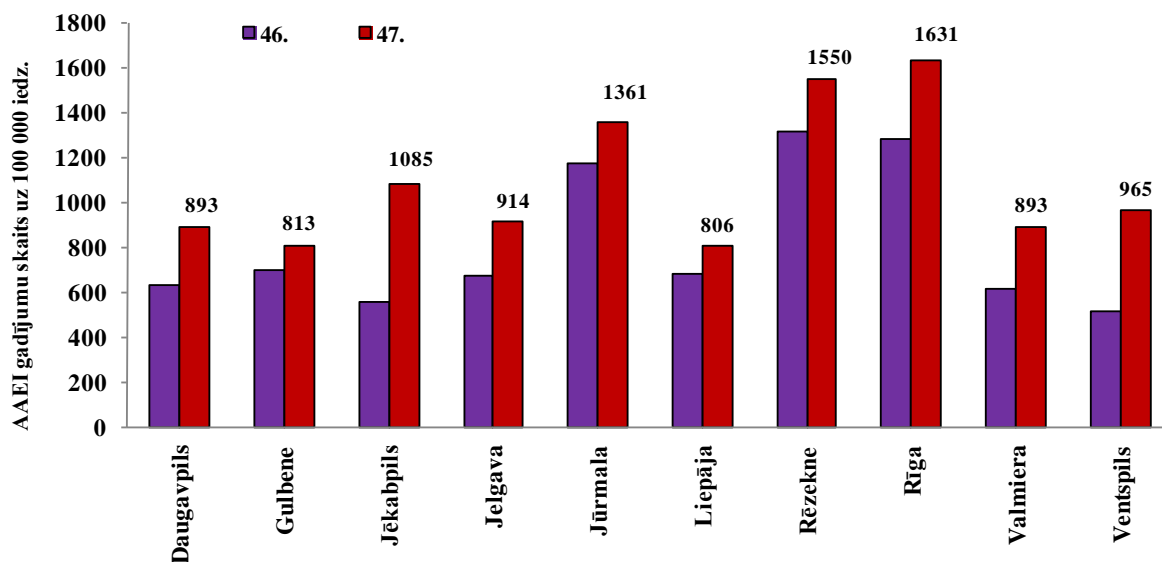
Saslimstība ar AAEI 2011.gada 40.-47.nedēļā



Vēršanās pēc palīdzības ar akūtām augšējo elpceļu infekcijām ambulatorajās iestādēs ir nedaudz augstāka par pagājušā gada rādītājiem šajā laika periodā.

AAEI atsevišķās monitoringa teritorijās

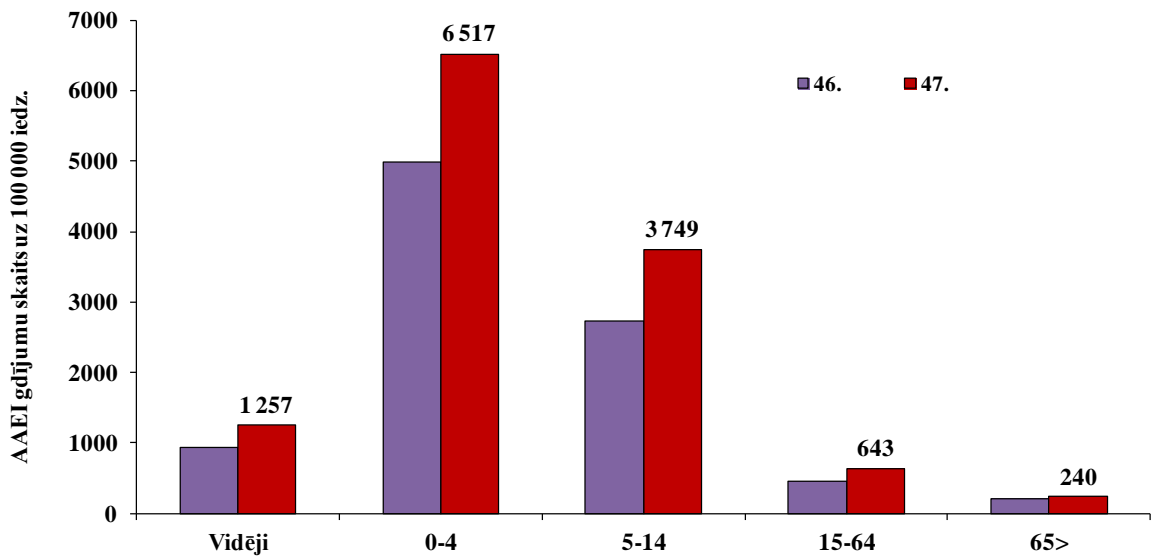
Ar AAEI vērsušos pacientus skaits pieauga visās 10 pilsētās. Visaugstākā saslimstība bija Rīgā (1631), Rēzeknē (1550) un Jūrmalā (1361).



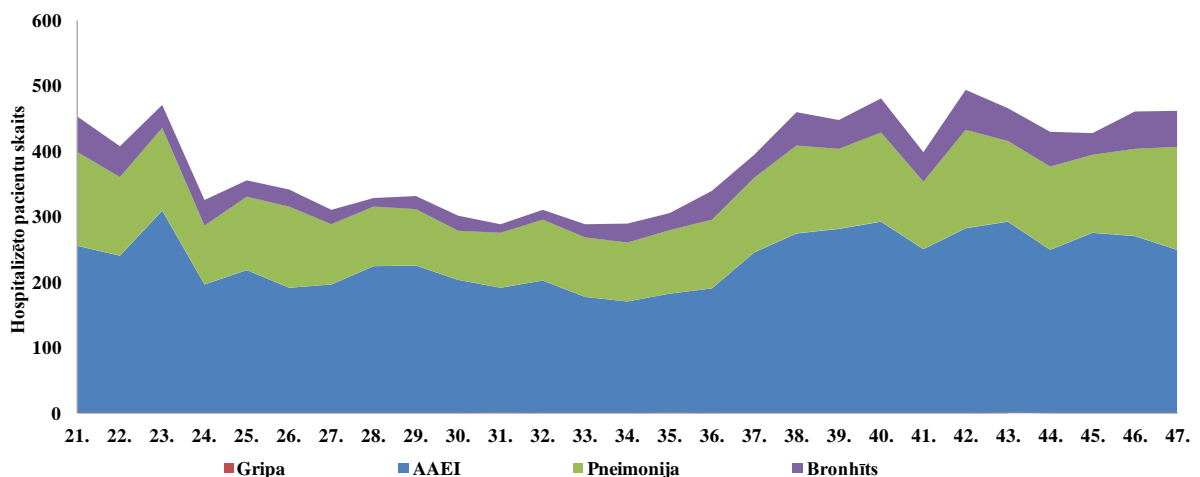
AAEI atsevišķās vecuma grupās

Salīdzinājumā ar iepriekšējo nedēļu, saslimstība ir pieaugusi visās vecuma grupās. Visaugstākā saslimstība tika novērota vecuma grupā 0-4 gadi (6517 gadījumi uz 100 000 iedzīvotājiem), kas ir 5,2 reizes augstāka nekā vidēji. Šajā vecuma grupā saslimstība pieauga

par 30%. Tomēr vislielākais pieaugums novērots vecuma grupā 5-14 gadi un 15-64 gadi – par 38%.



Hospitalizētie pacienti ar AAEI, bronhītu un pneimoniju (NMPD dati no 21. līdz 47.nedēļai)



Saskaņā ar NMPD sniegtajiem datiem pagājušajā 47.nedēļā pacienti ar gripu netika hospitalizēti. 46.nedēļā, līdzīgi kā 43., 44. un 45.nedēļā, bija hospitalizēts viens pacients ar diagnozi – „Gripa” vecuma grupā 15-64 gadi. Kopā 43.-46.nedēļā hospitalizēt 4 pacienti.

Kopējais hospitalizēto pacientu skaits ar elpceļu infekcijām 47.nedēļā, salīdzinājumā ar 46.nedēļi, būtiski nav mainījies. Tomēr pacientu skaits ar pneimoniju pieaudzis vidēji par 18%. Iepriekšējā nedēļā pieaudzis pacientu skaits ar pneimoniju vecuma grupās 5-14 gadi un 65 gadi un >, attiecīgi par 33% un 26%.

Ar AAEI hospitalizēto pacientu skaits samazinājies par 8%, bet pacientu skaits ar bronhītu būtiski nav mainījies.

No kopējā hospitalizēto pacientu skaita (462) pacienti vecumā līdz 4 gadiem bija 44% (201), vecumā no 5 līdz 14 gadiem – 16% (61), vecuma grupā 15-64 gadi – 22% (109) un vecumā 65 gadi un vecāki – 17% (91).

Vispārējās izglītības iestāžu apmeklējums

Vispārējās izglītības iestāžu apmeklētība, salīdzinājumā ar 46.nedēļu, būtiski nav mainījusies – skolas apmeklēja vidēji ap 92% skolēnu. Līdzīgi kā iepriekšējā nedēļā, nedaudz mazāk skolēnu apmeklēja izglītības iestādes Jēkabpilī un arī Liepājā – 88% no kopējā audzēkņu skaita.

Monitoringa pilsētas /nedēļas	Daugavpils	Gulbene	Jēkabpils	Jelgava	Jūrmala	Liepāja	Rēzekne	Rīga	Valmiera	Ventspils	Vidēji
43.	Brīvlaiks										
44.	92,5	92,6	85,2	94,3	93,4	90,9	97,1	93,5	94,9	94,8	93,4
45.	91,8	90,1	86,3	93,1	91,6	93,5	97,6	93,7	97,8	93,9	93,3
46.	92,5	91,7	88,4	92,5	89,9	92,2	96,9	91,4	98,4	94,0	92,7
47.	92,0	89,8	88,2	92,7	93,1	88,1	96,5	91,1	91,9	93,5	91,8
Salīdzinājumā ar 46.nedēļu	-0,6	-1,9	-0,2	0,1	3,2	-4,1	-0,4	-0,3	-6,5	-0,6	-0,9

Pirmsskolas izglītības iestāžu apmeklējums

Pirmsskolas izglītības iestādes 2011.gada 47.nedēļā apmeklēja vidēji 71% reģistrēto bērnu.

Zemākā pirmsskolas izglītības iestāžu apmeklētība bija Jūrmalā (62%), Rīgā (65%) un Jēkabpilī (65%). Salīdzinājumā ar iepriekšējo nedēļu, ievērojami samazinājusies apmeklētība Jūrmalā – bērnodārzus apmeklēja par 11,8% mazāk bērnu nekā iepriekšējā nedēļā.

Monitoringa pilsētas /nedēļas	Daugavpils	Gulbene	Jēkabpils	Jelgava	Jūrmala	Liepāja	Rēzekne	Rīga	Valmiera	Ventspils	Vidēji
43.	68,0	65,4	62,7	65,2	69,4	75,3	69,4	61,5	56,9	65,0	65,2
44.	69,5	79,7	86,3	80,9	70,6	82,7	81,2	69,1	73,3	72,7	72,8
45.	70,6	79,3	75,7	80,1	71,6	83,3	79,6	66,8	75,2	76,3	72,8
46.	69,1	76,4	70,0	78,5	73,5	79,5	54,9	58,4	71,8	70,8	67,1
47.	72,8	71,7	64,6	78,9	61,8	84,3	74,1	64,9	77,2	75,1	71,3
Salīdzinājumā ar 46.nedēļu	3,7	-4,6	-5,3	0,4	-11,8	4,8	19,2	6,5	5,4	4,3	4,2

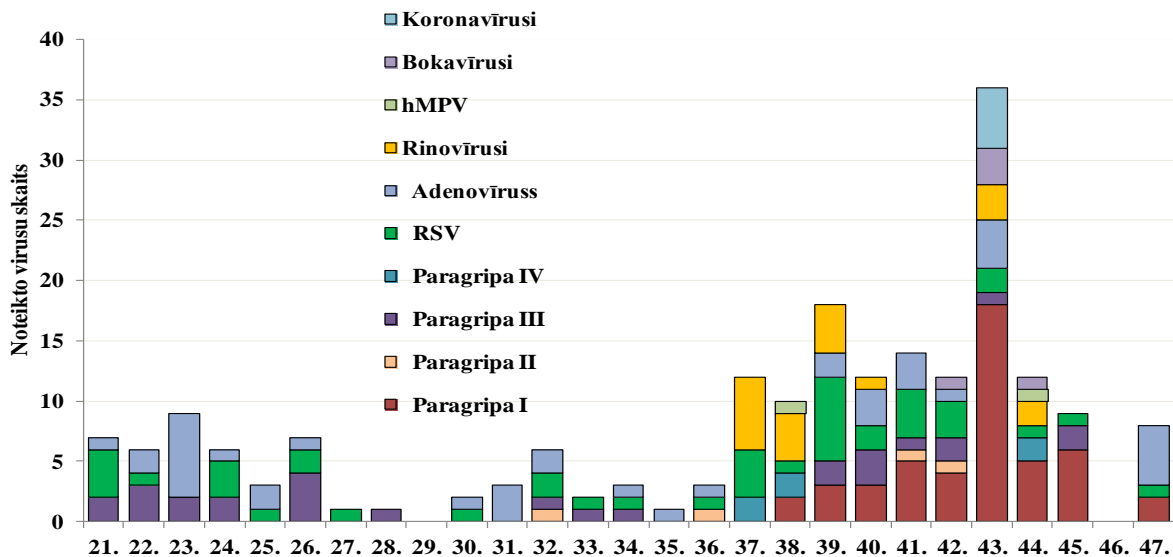
Respiratoro vīrusu cirkulācija

2011.gada 47.nedēļā izmeklēti 133 personu klīniskie paraugi ar polimerāzes ķēdes reakcijas metodi, lai noteiktu respiratoro vīrusu RNS. Gripas vīrusi netika konstatēti. Ar imūnfluorescences metodi pārbaudīti 129 klīniskie paraugi, no tiem 8 paraugos noteikti respiratoro vīrusu antigēni (Ag): paragripa I tipa – 2, respiratori sincitiālais vīruss – 1 un adenovīrusi – 5 paraugos. Gripas vīrusu Ag netika noteikti.

Sākot ar 41.nedēļu respiratoro vīrusu struktūrā prevalē paragripas I tipa vīruss – pavisam no sezonas sākuma noteikti 43 paragripas I tipa vīrusi vai 41% no kopējā pozitīvo paraugu skaita (103).

Nedēļas	Izmeklēto paraugu skaits	A gripa	B gripa	Paragripa I	Paragripa II	Paragripa III	Paragripa IV	RSV	Adenovīrusi	Rinovīrusi	hMPV	Bokavīrusi	Koronavīrusi	Pozitīvo paraugu skaits	Pozitīvo paraugu īpatsvars (%)	Gripa no izmeklēto paraugu skaita (%)	t.sk. gripa no pozitīvo paraugu skaita (%)
40.	95			3		3		2	3	1				12	12,6	0,0	0
41.	133			5	1	1		4	3					14	10,5	0,0	0
42.	102			4	1	2		3	1			1		12	11,8	0,0	0
43.	121			18		1		2	4	3		3	5	36	29,8	0,0	0
44.	108			5			2	1	0	2	1	1	0	12	11,1	0,0	0
45.	104			6		2		1						9	8,7	0,0	0
46.	101													0	0,0	0,0	
47.	133			2				1	5					8	6,0	0,0	0
Kopā no 40. līdz 47.nedēļai	897	0	0	43	2	9	2	14	16	6	1	5	5	103	11,5	0,0	0

Noteikto respiratoro vīrusu skaits pa nedēļām



Šā gada 29.novembrī saņemta informācija no LIC laboratorijas, ka 28.novembrī (48.nedēļa) reģistrēts pirmais laboratoriski apstiprinātais gripas gadījums šajā sezonā. Diagnoze apstiprināta ar molekulārās testēšanas metodi atklājot *B tipa* gripas vīrusu *B/Victoria/2/87* celmu (iekļauts vakcīnas sastāvā). Saslimušais tika hospitalizēts ar diagnozi „Akūts bronhīts” (klepus, febrīla temperatūra). Pacients saslimis piektajā dienā pēc atgriešanās no ceļojuma, līdz ar to inficēšanās vieta varētu būt Latvija, kaut gan nevar izslēgt inficēšanos ceļojuma laikā.

Secinājumi

2011.gada 47.nedēļā AA EI un gripas monitoringa ietvaros netika reģistrēts neviens gripas gadījums. Vēršanās pēc palīdzības ar citām akūtām augšējo elpceļu infekcijām ambulatorajās iestādēs, salīdzinājumā ar iepriekšējo nedēļu, pieaugusi par 34%.

Visaugstākā saslimstībā ar AA EI, līdzīgi kā iepriekšējā nedēļā, reģistrēta Rīgā, Rēzeknē un Jūrmalā. Visvairāk ar AA EI slimo bērni vecuma grupā 0-4 gadi. Pēdējo nedēļu laikā Latvijā no respiratoriem vīrusiem biežāk noteikts paragripas I tipa vīruss.

Situācija PVO Eiropas reģiona valstīs 46.nedēļā (informācija no EuroFlu)
http://www.euroflu.org/cgi-files/bulletin_v2.cgi

Par saslimstību ar gripu un akūtām elpceļu infekcijām 46.nedēļā informāciju sniegušas 46 no 53 PVO Eiropas reģiona valstis. PVO Eiropas reģiona valstīs gripas aktivitāte joprojām ir zema. Iepriekšējās nedēļās tika reģistrēti sporādiskie gripas gadījumi (*A/H3N2*, *A/H1pdm* un *B tipa*).

Par sporādisku gripas izplatību ziņoja tikai 7 valstis – Čehijas Republika, Īrija, Francija, Norvēģija, Krievijas Federācija, Spānija un Zviedrija, bet par lokālu gripas izplatību Nīderlande.

Visaugstākā saslimstība ar AAEI ir mazo bērnu vidū.

Par smagas akūtās respiratorās infekcijas (SARI) uzraudzību ziņojušas 8 valstis – Armēnija, Gruzija, Kazahstāna, Kirgizstāna, Rumānijā, Krievijas Federācija, Serbija un Ukraina. Hospitalizēto skaits šajās valstīs atbilst pirms epidēmiskās sezonas līmenim. No 177 hospitalizētiem smagas akūtās respiratorās infekcijas pacientiem nevienam gripas infekcija netika apstiprināta.

Virusoloģijas dati. 2011.gada 46.nedēļā uzraudzības tīkla ietvaros izmeklēti 734 paraugi, no tiem 12 (1,6%) paraugos tika atklāti gripas vīrusi – 8 *A tipa* gripa (7 *A/H3* un 1 *A/H1pdm09*) un 4 *B tipa* gripas vīrusi.

Ārpus uzraudzības tīkla (hospitalizēto pacientu vidū) noteikti 29 gripas vīrusi - 22 *A tipa* (no tiem tipēti 11 - 9 kā *A/H32* un 2 kā *A/H1pdm09*) un 7 *B tipa* gripas vīrusi.

Kopš sezonas sākuma (no 40. līdz 45.nedēļai) noteikti 172 gripas vīrusi: 122 (71%) bija *A tipa* gripas vīrusi un 50 (29%) bija *B tipa* gripas vīrusi. No *A tipa* gripas vīrusiem tipēti 76, t.sk. atklāti: 24 (32%) - *A/H1pdm09* un 52 (68%) - *A/H3*.

Kopš sezonas sākuma (2011.gada 40.nedēļa) antigēnais raksturojums tika noteikts 5 gripas vīrusiem:

- 2 *A(H1)pdm09 A/California/7/2009 (H1N1)* - līdzīgs*;
- 1 *A(H3) A/Perth/16/2009 (H3N2)* - līdzīgs*;
- 1 *B/Florida/4/2006-like (B/Yamagata/16/88)* – līdzīgs;
- 1 *B/Brisbane/60/2008-like (B/Victoria/2/87)* - līdzīgs*.

*** iekļauti vakcīnas sastāvā 2011.-2012.gada sezonai**

Materiālu sagatavoja: V/a „Latvijas Infektoloģijas centrs” Epidemioloģiskās drošības un sabiedrības veselības departamenta Infekcijas slimību epidemioloģiskās uzraudzības un imunizācijas nodaļas epidemioloģe R.Nikiforova; 2011.-2012.gada AAEI un gripas monitoringa 2011.gada 47.nedēļā datus sniedza:

- 59 primārās veselības aprūpes ārsti (reģistrēto pacientu skaits 105 748 – 4,7% no Latvijas iedzīvotāju skaita)
- 11 stacionārās ārstniecības iestādes
- 40 skolas
- 40 pirmsskolas izglītības iestādes

Izmantoti LIC laboratorijas Virusoloģijas nodaļas dati un Neatliekamās medicīniskās palīdzības dienesta dati.

Pateicamies visiem monitoringa dalībniekiem par savlaicīgi un precīzi sniegtu informāciju.

Materiāls ir pieejams v/a “LIC” Interneta mājas lapā: www.lic.gov.lv.

Datu pārpublicēšana un citēšana – atsauce uz v/a “Latvijas Infektoloģijas centrs” “Epidemioloģijas biļetenu” ir obligāta.