



VALSTS AĢENTŪRA

LATVIJAS INFЕКТОЛОĢIJAS CENTRSLinezera iela 3, Rīga, LV-1006, Latvija. Tālr. 67014500. Fakss 67014568
Reģ. nr. 90001830776. E-pasts: lic@lic.gov.lv
www.lic.gov.lv**EPIDEMIOLOĢIJAS BIĻETENS**

Nr.44(1215)

2011.gada 21.novembrī

**Pārskats par akūtu augšējo elpceļu infekciju (AAEI) un gripas*
izplatību 2011. gada 46.nedēļā Latvijā**

2011.gada 46.nedēļā (četras darba dienas) monitoringa ambulatorajās iestādēs (56 ģimenes ārstu prakses) pacienti ar aizdomām par gripu nebija vērsušies. Arī monitoringa stacionārajās iestādēs (11 slimnīcas) neviens pacients ar gripu netika hospitalizēts.

Vidējā saslimstība ar AAEI 46.nedēļā bija 935 gadījumi uz 100 000 iedzīvotājiem (45.nedēļā – 1086 uz 100 000 iedzīvotājiem).

**Pacientu vēršanās pēc palīdzības ar AAEI, gripu un pneimoniju
vidēji uz 100 000 iedzīvotājiem Latvijā**

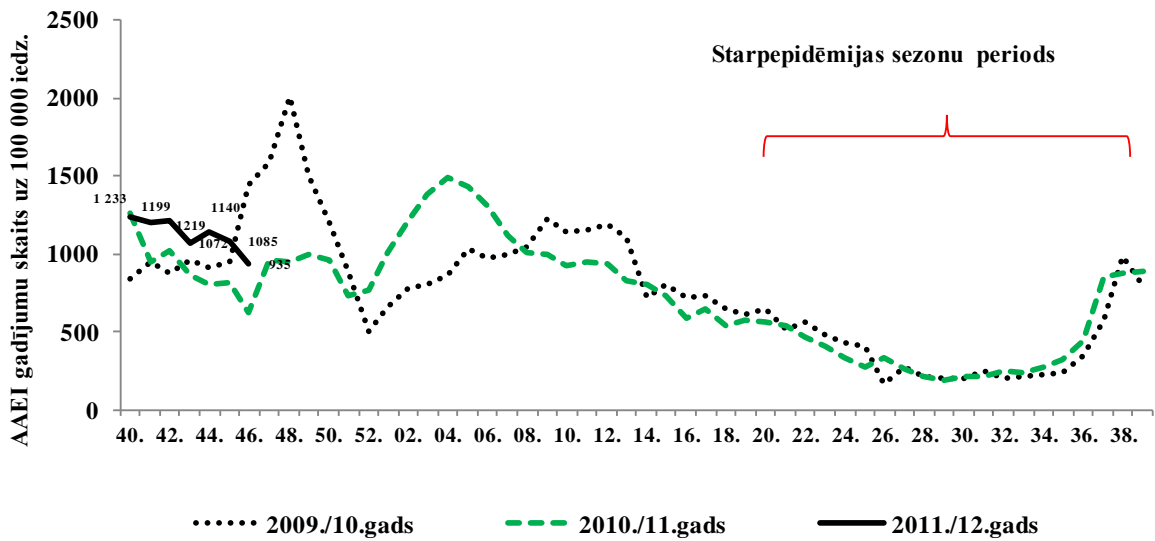
	Vecuma grupas	42.	43.	44.	45.	46.	Salīdzinot ar iepriekšējo nedēļu (%)
AAEI	Vidēji	1218,5	1072,4	1140,3	1085,5	935,4	-13,8
	0-4	6137,9	5877,7	6223,5	5064,9	4996,6	-1,3
	5-14	3571,1	2833,5	3321,7	2883,0	2726,8	-5,4
	15-64	682,6	548,2	549,5	610,9	464,7	-23,9
	65>	201,0	247,5	200,7	290,6	208,1	-28,4
Gripa*	Vidēji	1,0	0,0	0,0	0,0	0,0	
	0-4	0,0	0,0	0,0	0,0	0,0	
	5-14	0,0	0,0	0,0	0,0	0,0	
	15-64	1,4	0,0	0,0	0,0	0,0	
	65>	0,0	0,0	0,0	0,0	0,0	
Pneimonijas	Vidēji	22,4	26,4	33,9	23,1	21,9	-4,9
	0-4	86,2	31,4	47,1	63,3	67,5	6,7
	5-14	47,1	52,3	95,9	79,1	84,6	7,0
	15-64	11,2	21,8	24,5	13,9	11,5	-17,0
	65>	33,5	26,8	26,8	6,9	13,9	100,5

*klīniski gripas gadījumi monitoringa iestādēs

Salīdzinājumā ar 45.nedēļu, vēsušos pacientu skaits ar AAEI vidēji samazinājās par 13%. Vēsušos pacientu skaits ar pneimoniju ambulatorajās iestādēs vidēji samazinājās par 5%.

Vēršanās pēc medicīniskas palīdzības (saslimstības līmenis) tiek aprēķināts pamatojoties uz pacientu skaitu, kas vērsušies pēc medicīniskās palīdzības pie ģimenes ārsta ar akūto respiratoro infekciju.

Saslimstība ar AAEI 2011.gada 40.-46.nedēļā

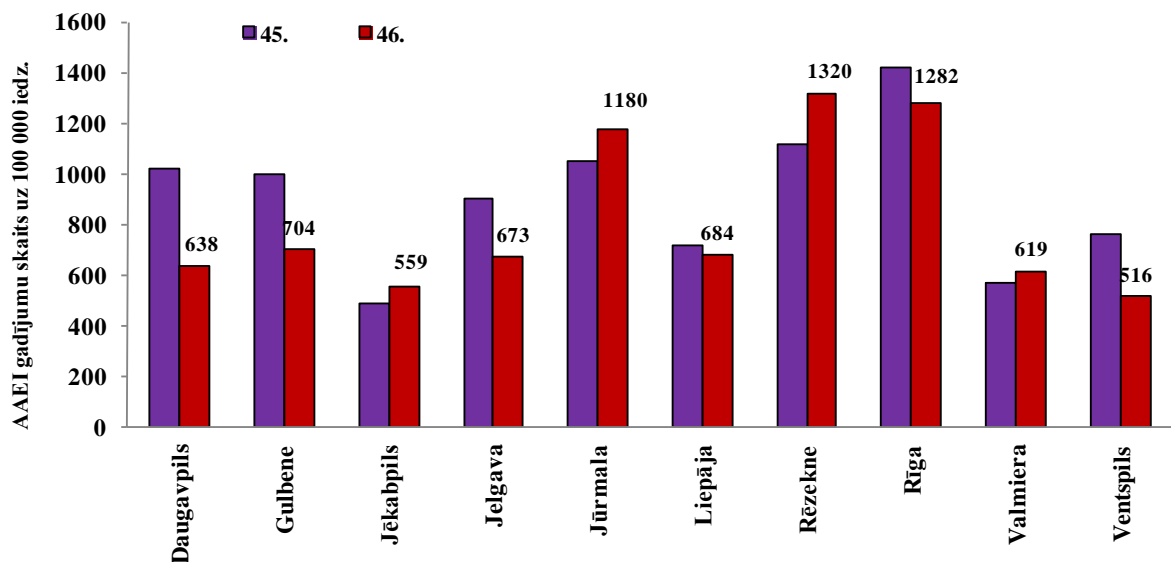


Vēršanās pēc palīdzības ar akūtām augšējo elpceļu infekcijām ambulatorajās iestādēs ir nedaudz augstāka par pagājušā gada rādītājiem šajā laika periodā.

AAEI atsevišķās monitoringa teritorijās

Ar AAEI vēršamos pacientus skaits pieauga 4 pilsētās (Jēkabpilī, Jūrmalā, Rēzeknē un Valmierā), bet pārejās 6 pilsētās (Daugavpilī, Jēkabpilī, Jelgavā, Liepājā, Rīgā un Ventspilī) saslimstība samazinājās. Visaugstākā saslimstība bija Rēzeknē (1320), Rīgā (1282) un Jūrmalā (1180).

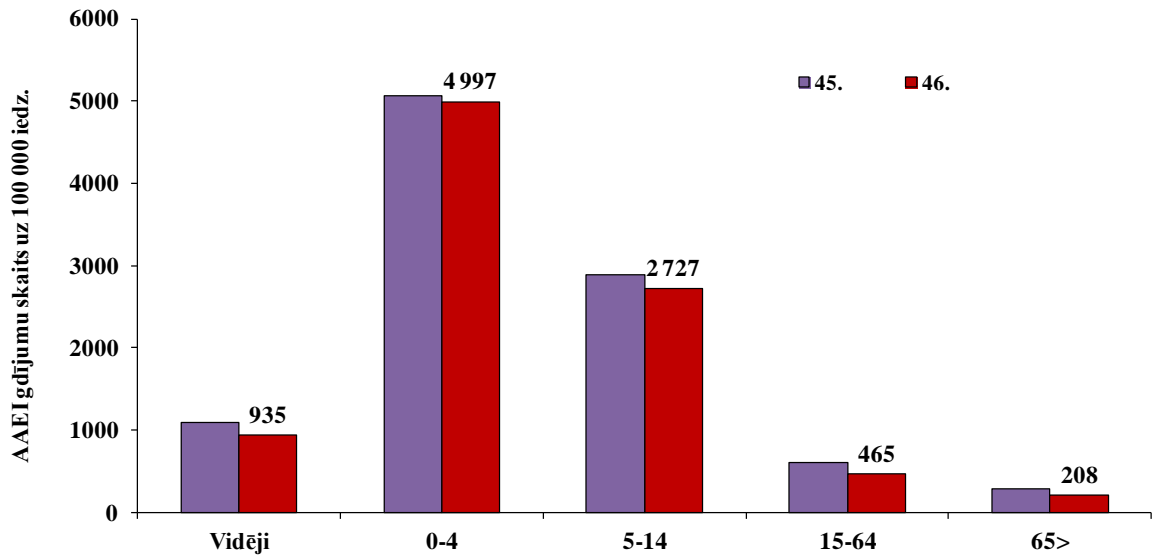
Saslimstība ar AAEI monitoringa teritorijās



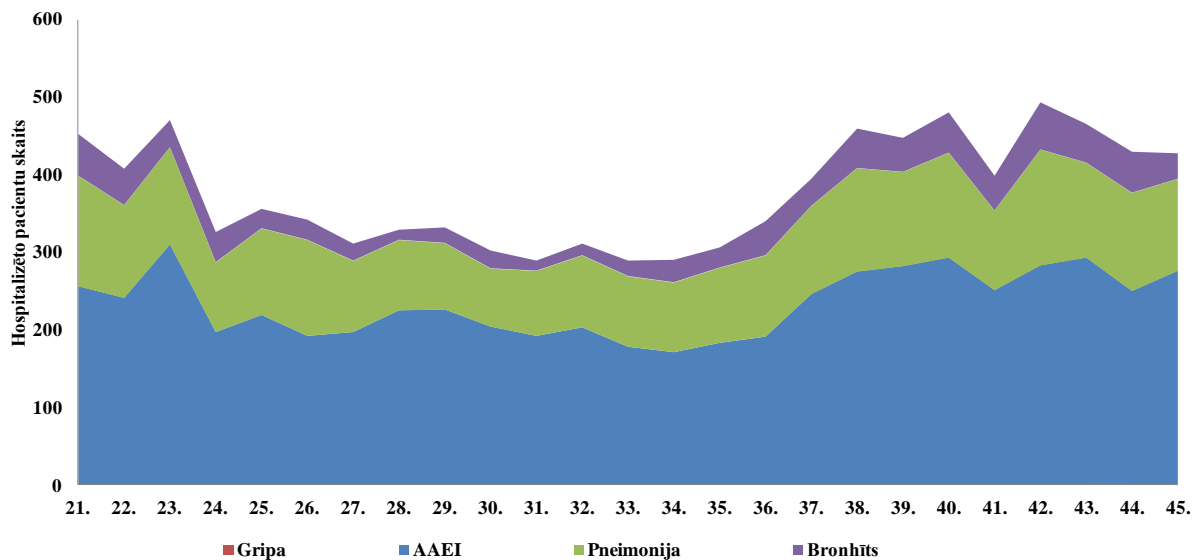
AAEI atsevišķās vecuma grupās

Visaugstākā saslimstība tika novērota vecuma grupā 0-4 gadi (4997 gadījumi uz 100 000 iedzīvotājiem), kas ir 5,3 reizes augstāka nekā vidēji. Salīdzinājumā ar iepriekšējo

nedēļu, saslimstība šajā vecuma grupā būtiski nav mainījusies, savukārt vecuma grupā 5-14 gadi samazinājās par 5%, bet vecuma grupā 15-64 gadi un 65 gadi un >, pieauga, attiecīgi par 24% un 28%.



Hospitalizētie pacienti ar AAEI, bronhītu un pneimoniju (NMPD dati no 21. līdz 45.nedēļai)



Saskaņā ar NMPD sniegtajiem datiem, 45.nedēļā, līdzīgi kā 43. un 44.nedēļā, hospitalizēts viens pacients ar diagnozi – „Gripa” vecuma grupā 15-64 gadi.

Kopējais hospitalizēto pacientu skaits ar elpceļu infekcijām 45.nedēļā, salīdzinājumā ar 44.nedēļu, būtiski nav mainījies. Pacientu skaits ar pneimoniju samazinājies par 6%, ar bronhītu – samazinājies par 38%, bet ar AAEI hospitalizēto pacientu skaits nedaudz palielinājies - par 10%.

No kopējā hospitalizēto pacientu skaita (428) 45.nedēļā pacienti vecumā līdz 4 gadiem bija 213(50%), vecumā no 5 līdz 14 gadiem – 62 (14%), vecuma grupā 15-64 gadi – 86 (20%) un vecumā 65 gadi un vecāki – 67(16%).

Vispārējās izglītības iestāžu apmeklējums

Vispārējās izglītības iestāžu apmeklētība, salīdzinājumā ar 45.nedēļu, būtiski nav mainījusies – skolas apmeklēja vidēji ap 93% skolēnu. Līdzīgi kā iepriekšējā nedēļā, nedaudz mazāk skolēnu apmeklēja izglītības iestādes Jēkabpilī – 88% no kopējā audzēkņu skaita.

Monitoringa pilsētas /nedēļas	Daugavpils	Gulbene	Jēkabpils	Jelgava	Jūrmala	Liepāja	Rēzekne	Rīga	Valmiera	Ventspils	Vidēji
40.	95,6	90,9	90,5	95,3	93,5	96,4	94,9	96,7	96,2	94,6	95,3
41.	92,2	89,0	90,6	93,1	90,8	96,2	97,5	92,9	97,0	92,9	93,2
42.	92,5	88,7	91,0	91,0	92,4	96,3	97,0	92,4	98,8	93,5	93,3
43.	Brīvlaiks										
44.	92,5	92,6	85,2	94,3	93,4	90,9	97,1	93,5	94,9	94,8	93,4
45.	91,8	90,1	86,3	93,1	91,6	93,5	97,6	93,7	97,8	93,9	93,3
46.	92,5	91,7	88,4	92,5	89,9	92,2	96,9	91,4	98,4	94,0	92,7
Salīdzinājumā ar 45.nedēļu	0,7	1,7	2,1	-0,6	-1,7	-1,3	-0,7	-2,2	0,7	0,1	-0,6

Pirmsskolas izglītības iestāžu apmeklējums

Pirmsskolas izglītības iestādes 2011.gada 46.nedēļā apmeklēja vidēji 67% reģistrēto bērnu.

Zemākā pirmsskolas izglītības iestāžu apmeklētība bija Rēzeknē (55%) un Rīgā (58%). Salīdzinājumā ar iepriekšējo nedēļu, ievērojami samazinājusies apmeklētība Rēzeknē un Rīgā – bērnodārzus apmeklēja attiecīgi par 25% un 8% mazāk bērnu nekā iepriekšējā nedēļā.

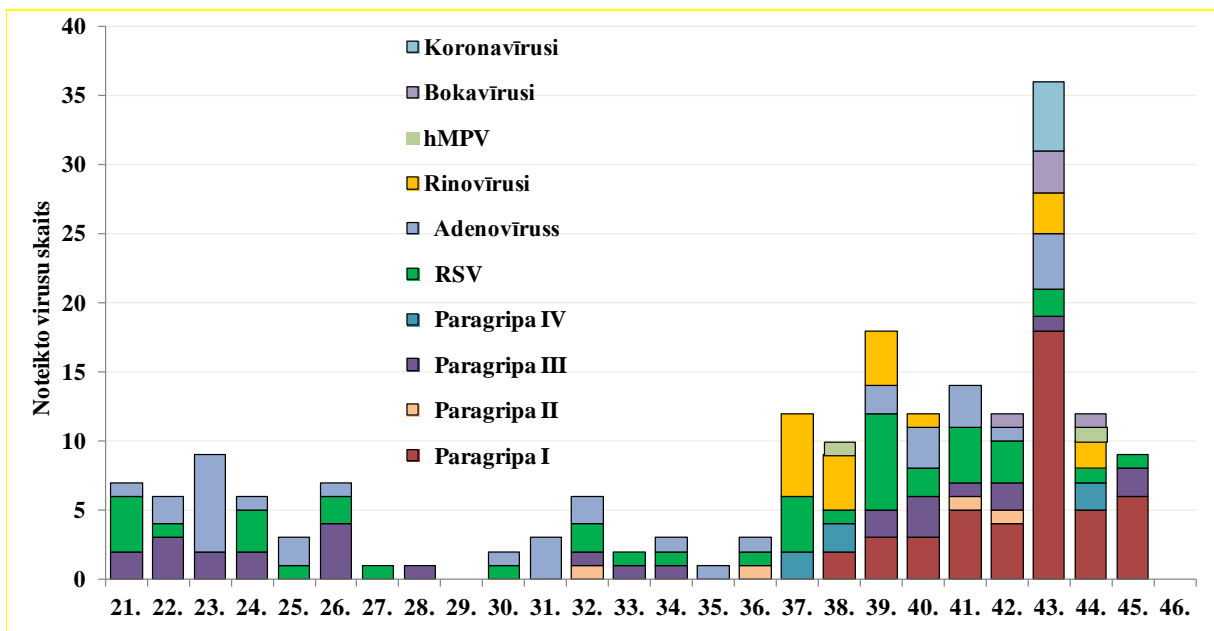
Monitoringa pilsētas /nedēļas	Daugavpils	Gulbene	Jēkabpils	Jelgava	Jūrmala	Liepāja	Rēzekne	Rīga	Valmiera	Ventspils	Vidēji
42.	70,0	73,8	76,4	75,0	76,5	85,3	77,6	66,7	62,4	74,7	71,9
43.	68,0	65,4	62,7	65,2	69,4	75,3	69,4	61,5	56,9	65,0	65,2
44.	69,5	79,7	86,3	80,9	70,6	82,7	81,2	69,1	73,3	72,7	72,8
45.	70,6	79,3	75,7	80,1	71,6	83,3	79,6	66,8	75,2	76,3	72,8
46.	69,1	76,4	70,0	78,5	73,5	79,5	54,9	58,4	71,8	70,8	67,1
Salīdzinājumā ar 45.nedēļu	-1,5	-3,0	-5,7	-1,6	1,9	-3,8	-24,7	-8,4	-3,5	-5,5	-5,7

Respiratoro vīrusu cirkulācija

2011.gada 46.nedēļā izmeklēts 101 personu klīniskais paraugs ar polimerāzes ķēdes reakcijas metodi, lai noteiktu respiratoro vīrusu RNS/DNS. Respiratoro vīrusu infekciju izraisītāji netika konstatēti (45.nedēļā – atklāti 9 respiratoro vīrusu pozitīvie paraugi vai 8,7% no kopējā parauga skaita).

Nedēļas	Izmeklēto paraugu skaits	A gripa	B gripa	Paragripa I	Paragripa II	Paragripa III	Paragripa IV	RSV	Adenovīrusi	Rinovīrusi	hMPV	Bokavīrusi	Koronavīrusi	Pozitīvo paraugu skaits	Pozitīvo paraugu īpatsvars (%)	Gripa no izmeklēto paraugu skaita (%)	t.sk. gripa no pozitīvo paraugu skaita (%)
40.	95			3		3		2	3	1				12	12,6	0,0	0
41.	133			5	1	1		4	3					14	10,5	0,0	0
42.	102			4	1	2		3	1			1		12	11,8	0,0	0
43.	121			18		1		2	4	3		3	5	36	29,8	0,0	0
44.	108			5			2	1	0	2	1	1	0	12	11,1	0,0	0
45.	104			6		2		1						9	8,7	0,0	0
46.	101													0	0,0	0,0	#DIV/0!
Kopā no 40. līdz 46.nedēļai	669	0	0	38	2	6	2	11	8	5	1	5	5	83	12,4	0,0	0

Noteikto respiratoro vīrusu skaits pa nedēļām



Latvijas Infektoloģijas centra Virusoloģijas laboratorijā 46.nedēļā respiratorie vīrusi klīniskajos paraugos netika atklāti. Iepriekšējā nedēļā noteikti dažādi elpceļu infekciju vīrusi: paragripa I tipa – 6, paragripa III tipa – 2, respiratori sincitiālais vīruss – 1. Gripas vīrusi nebija noteikti. Sākot ar 41.nedēļu prevalē paragripas I tipa vīruss.

Pēdējais laboratoriski apstiprinātais gripas gadījums šogad tika reģistrēts 20.nedēļā – noteikts *B tipa* gripas vīruss.

Secinājumi

2011.gada 46.nedēļā AAEI un gripas monitoringa ietvaros netika reģistrēts neviens gripas gadījums. Vēršanās pēc palīdzības ar citām akūtām augšējo elpceļu infekcijām ambulatorajās iestādēs, salīdzinājumā ar iepriekšējo nedēļu, samazinājusies par 14%.

Visaugstākā saslimstībā ar AAEI, līdzīgi kā iepriekšējā nedēļā, reģistrēta Rīgā, Rēzeknē un Jūrmalā.

Visvairāk ar AAEI slimo bērni vecuma grupā 0-4 gadi.

Pēdējo nedēļu laikā Latvijā no respiratoriem vīrusiem biežāk noteikts paragripas I tipa vīruss.

Situācija PVO Eiropas reģiona valstīs 45.nedēļā (informācija no EuroFlu)
http://www.euroflu.org/cgi-files/bulletin_v2.cgi

Par saslimstību ar gripu un akūtām elpceļu infekcijām 45.nedēļā informāciju sniegušas 48 no 53 PVO Eiropas reģiona valstīs. PVO Eiropas reģiona valstīs gripas aktivitāte joprojām ir zema. Iepriekšējās nedēļās tika reģistrēti sporādiskie gripas gadījumi (*A/H3N2*, *A/H1pdm* un *B tipa*). Visaugstākā saslimstība ar AAEI ir mazu bērnu vidū. Par sporadisku gripas izplatību ziņoja 6 valstis – Čehijas Republika, Spānija, Francija, Norvēģija, Krievijas Federācija un Zviedrija.

Virusoloģijas dati. 2011.gada 45.nedēļā uzraudzības tīkla ietvaros izmeklēti 596 paraugi, no tiem 6 (1%) paraugos tika atklāti gripas vīrusi – 2 *A tipa* un 4 *B tipa* gripas vīrusi. Ārpus uzraudzības tīkla (hospitalizēto pacientu vidū) noteikti 30 gripas vīrusi - 23 *A tipa* (no tiem tipēti 15 - 11 *A/H1pdm09* un 4 *A/H3*) un 7 *B tipa* gripas vīrusi.

Kopš sezonas sākuma (no 40. līdz 45.nedēļai) noteikti 125 gripas vīrusi: 89 (71%) bija *A tipa* gripas vīrusi un 36 (29%) bija *B tipa* gripas vīrusi. No *A tipa* gripas vīrusiem tipēti 55, t.sk. atklāti: 21 - *A/H1pdm09* un 34 *A/H3*).

Kopš 40.nedēļas antigēnais raksturojums tika noteikt 5 gripas vīrusiem:

- 2 *A(H1)pdm09 A/California/7/2009 (H1N1)* - līdzīgs*;
 - 1 *A(H3) A/Perth/16/2009 (H3N2)* - līdzīgs*;
 - 1 *B/Florida/4/2006-like (B/Yamagata/16/88)* – līdzīgs;
 - 1 *B/Brisbane/60/2008-like (B/Victoria/2/87)* - līdzīgs*.
- * iekļauti vakcīnas sastāvā 2011.-2012.gada sezonai

Materiālu sagatavoja: V/a „Latvijas Infektoloģijas centrs” Epidemioloģiskās drošības un sabiedrības veselības departamenta Infekcijas slimību epidemioloģiskās uzraudzības un imunizācijas nodaļas epidemioloģe R.Nikiforova; 2011.-2012.gada AAEI un gripas monitoringa 2011.gada 45.nedēļā datus sniedza:

- 56 primārās veselības aprūpes ārsti (reģistrēto pacientu skaits 100 273 – 4,5% no Latvijas iedzīvotāju skaita)
- 11 stacionārās ārstniecības iestādes
- 40 skolas
- 40 pirmsskolas izglītības iestādes

Izmantoti LIC laboratorijas Virusoloģijas nodaļas dati un Neatliekamās medicīniskās palīdzības dienesta dati.

Pateicamies visiem monitoringa dalībniekiem par savlaicīgi un precīzi sniegtu informāciju.

Materiāls ir pieejams v/a “LIC” Interneta mājas lapā: www.lic.gov.lv.

Datu pārpublicēšana un citēšana – atsauce uz v/a “Latvijas Infektoloģijas centrs” “Epidemioloģijas biļetenu” ir obligāta.