



VALSTS AĢENTŪRA

LATVIJAS INFEKTOLOĢIJAS CENTRS

Linezera iela 3, Rīga, LV-1006, Latvija. Tālr. 67014500. Fakss 67014568
Reģ. nr. 90001830776. E-pasts: lic@lic.gov.lv
www.lic.gov.lv

EPIDEMIOLOĢIJAS BIĻETENS

Nr.37(1208)

2011.gada 18.oktobrī

Pārskats par akūtu augšējo elpceļu infekciju (AAEI) un gripas* izplatību 2011. gada 40.un 41.nedēļā Latvijā

2011.gada 40. un 41.nedēļā ambulatorajās monitoringa iestādēs un stacionāros nebija reģistrēts neviens saslimšanas gadījums ar gripu.

Vidējā saslimstība ar AAEI 41.nedēļā 1199 gadījumi uz 100 000 iedzīvotājiem (40.nedēļā – 1233 uz 100 000 iedzīvotājiem).

Kopējais ambulatorajās iestādēs pēc palīdzības vērsušos pacientu īpatsvars ar AAEI un pneimoniju 41.nedēļā vidēji bija 19% (40.nedēļā - 20%).

Pacientu vēršanās pēc palīdzības ar AAEI, gripu un pneimoniju uz 100 000 iedzīvotāju vidēji Latvijā

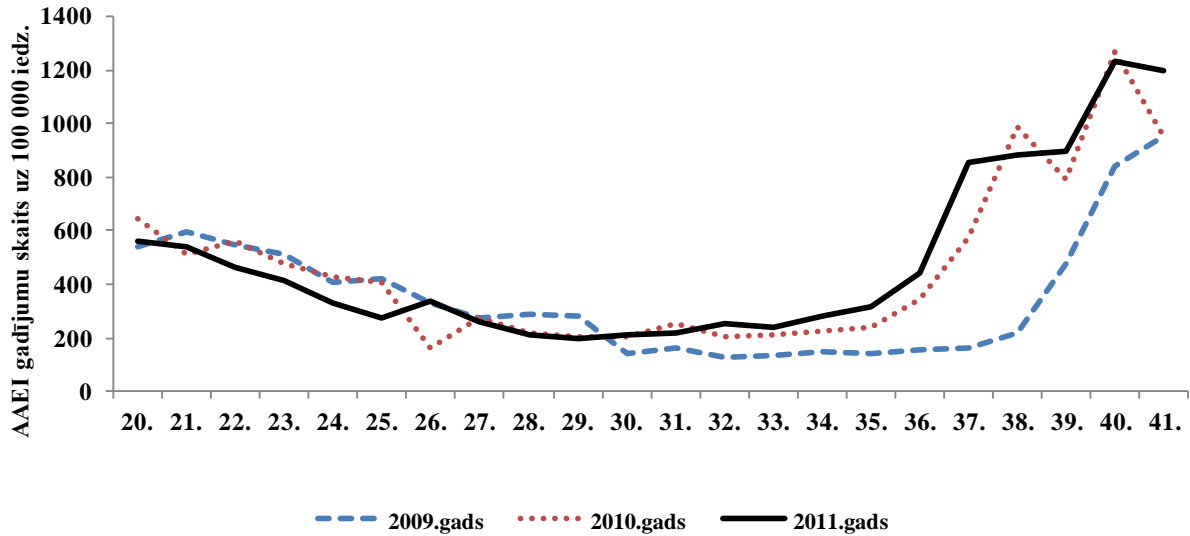
	Vecuma grupas	37.	38.	39.	40.	41.	Salīdzinot ar iepriekšējo nedēļu (%)
AAEI	Vidēji	852,5	881,1	894,5	1232,8	1198,9	-2,8
	0-4	4916,8	5089,0	5228,4	6278,3	5825,6	-7,2
	5-14	2806,0	2956,0	2928,1	3655,2	3625,0	-0,8
	15-64	536,3	522,7	522,1	670,0	636,0	-5,1
	65>	49,4	138,3	119,8	160,8	301,1	87,2
Gripa*	Vidēji	0,0	0,0	0,0	0,0	0,0	
	0-4	0,0	0,0	0,0	0,0	0,0	
	5-14	0,0	0,0	0,0	0,0	0,0	
	15-64	0,0	0,0	0,0	0,0	0,0	
	65>	0,0	0,0	0,0	0,0	0,0	
Pneimonijas	Vidēji	17,5	9,2	17,3	22,8	18,2	-20,2
	0-4	57,4	38,3	38,9	36,2	33,3	-8,0
	5-14	10,7	0,0	32,5	9,9	45,8	364,6
	15-64	19,1	9,5	17,1	17,9	13,8	-22,9
	65>	4,9	4,9	5,2	51,2	13,4	-73,9

*klīniski gripas gadījumi monitoringa iestādēs

Saslimstība ar AAEI, līdzīgi kā iepriekšējās sezonās, pēdējo piecu nedēļu laikā pakāpeniski pieauga. Salīdzinājumā ar 40.nedēļu saslimstība nedaudz samazinājās.

Saslimstības līmenis tiek aprēķināts pamatojoties uz pacientu skaitu, kas vērsušies pēc medicīniskās palīdzības.

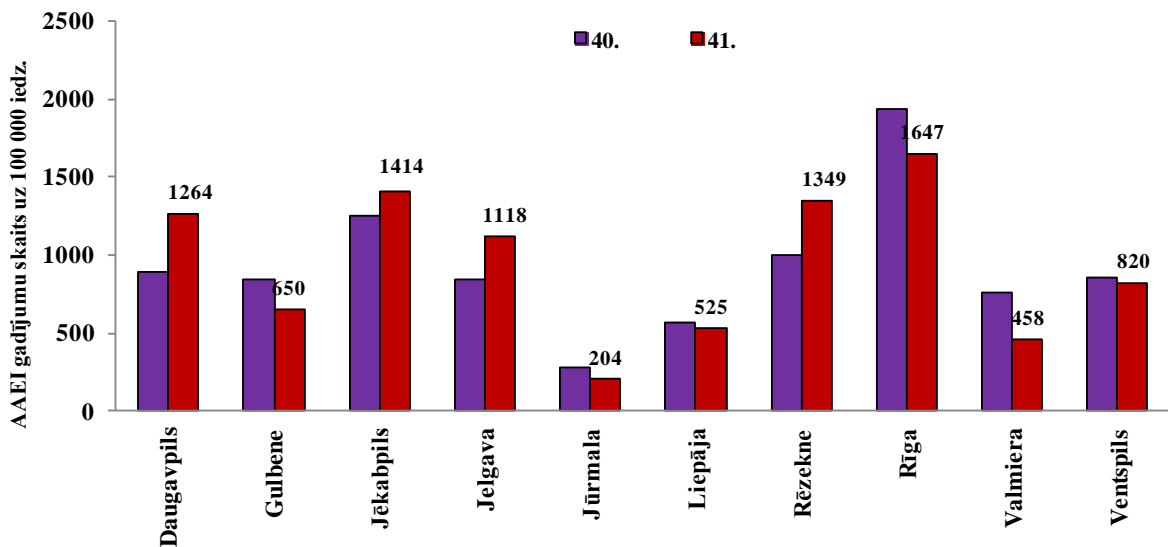
Saslimstība ar AAEI 2011.gada 20.-41.nedēļā



AAEI atsevišķās monitoringa teritorijās

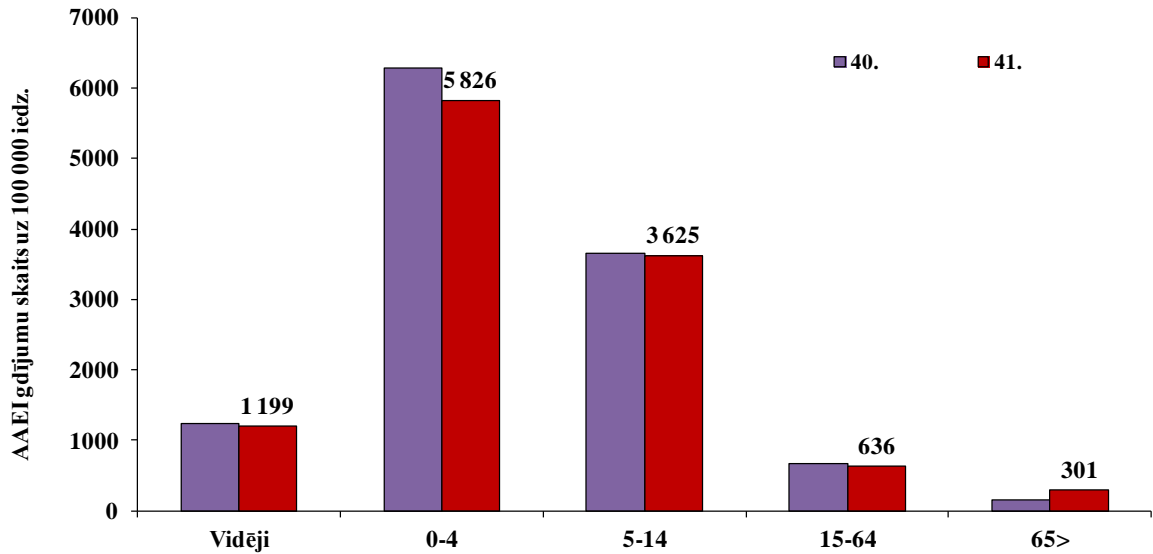
Visaugstākā saslimstība ar AAEI bija Rīgā (1647), Jēkabpilī (1414) un Rēzeknē (1349). Saslimstība pieauga tikai vecuma grupā 65gadi un vecāki.

Saslimstība ar AAEI pieauga 4 pilsētās - Daugavpilī, Jēkabpilī, Jelgavā un Rēzeknē. Saslimstības samazinājums tika novērots 6 pilsētās (Gulbenē, Liepājā, Rīgā, Valmierā, Ventspilī un Jūrmalā).



AAEI atsevišķās vecuma grupās

Visaugstākā saslimstība tika novērota vecuma grupā 0-4 gadi (5826 gadījumi uz 100 000 iedzīvotājiem), kas ir gandrīz 4,8 reizes augstāk nekā vidēji. Salīdzinājumā ar iepriekšējo nedēļu, saslimstība nedaudz samazinājās visās vecuma grupās, izņemot vecuma grupu 65 gadi un vairāk.



Vispārējās izglītības iestāžu apmeklējums

Vispārējās izglītības iestādes 2011.gada 41.nedēļā apmeklēja vidēji 93,2% skolēnu; salīdzinājumā ar 40.nedēļu, apmeklētība ir samazinājusies par 2%.

Monitoringa pilsētas /nedēļas	Daugavpils	Gulbene	Jekabpils	Jelgava	Jūrmala	Liepāja	Rēzekne	Rīga	Valmiera	Ventspils	Vidēji
40.	95,6	90,9	90,5	95,3	93,5	96,4	94,9	96,7	96,2	94,6	95,3
41.	92,2	89,0	90,6	93,1	90,8	96,2	97,5	92,9	97,0	92,9	93,2
Salīdzinājumā ar iepriekšējo nedēļu	-3,4	-1,9	0,2	-2,2	-2,6	-0,2	2,6	-3,8	0,8	-1,7	-2,1

Pirmsskolas izglītības iestāžu apmeklējums

Pirmsskolas izglītības iestādes 2011.gada 41.nedēļā apmeklēja vidēji 72,8% reģistrēto bērnu; salīdzinājumā ar 40.nedēļu, apmeklētība ir samazinājusies vidēji par 2%; vislielākais apmeklētības samazinājums bija novērots Gulbenē - par 12%.

Monitoringa pilsētas /nedēļas	Daugavpils	Gulbene	Jekabpils	Jelgava	Jūrmala	Liepāja	Rēzekne	Rīga	Valmiera	Ventspils	Vidēji
40.	72,9	86,9	74,9	74,2	75,8	90,1	74,9	67,2	73,8	77,1	75,1
41.	73,2	75,1	75,7	68,4	74,8	85,3	77,3	67,7	66,8	74,9	72,8
Salīdzinājumā ar iepriekšējo nedēļu	0,3	-11,8	0,8	-5,9	-1,0	-4,8	2,4	0,5	-6,9	-2,2	-2,3

Respiratoro vīrusu cirkulācija

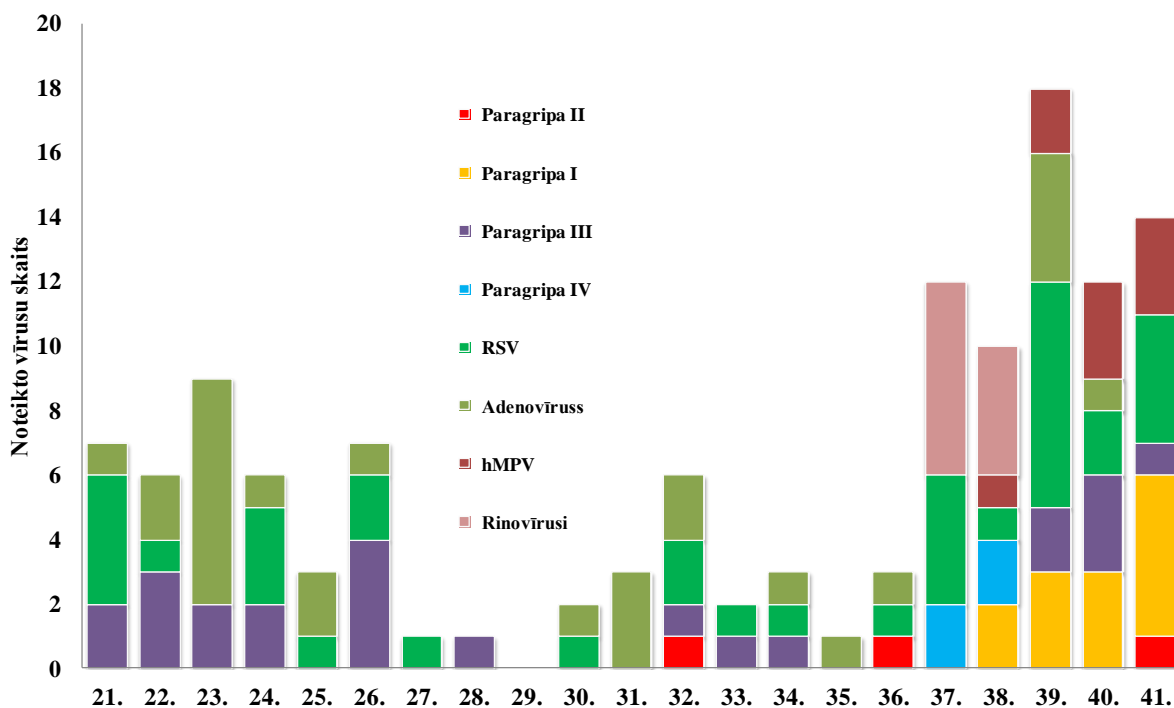
Latvijas Infektoloģijas centra laboratorijas Virusoloģijas nodaļā 2011.gada 41.nedēļā izmeklēti 133 personu klīniskie paraugi, no tiem 14 (10,5%) bija konstatēti respiratoro vīrusu

infekciju izraisītāji (40.nedēļā - 12,6%). Noteikti 14 elpceļu infekciju vīrusi: paragripa I tipa – 5, paragripa II tipa – 1, paragripa III tipa – 1, RSV - 4, adenovīrusi - 3.

Nedēļas	Izmeklēto paraugu skaits	A gripa	B gripa	Paragripa I	Paragripa II	Paragripa III	Paragripa IV	RSV	Adenovīrusi	Rinovīrusi	hMPV	Pozitīvo paraugu skaits	Pozitīvo paraugu īpatsvars (%)	Gripa no izmeklēto paraugu skaita (%)	t.sk. gripa no pozitīvo paraugu skaita (%)
40.	95			3		3		2	3	1		12	12,6	0,0	0
41.	133			5	1	1		4	3			14	10,5	0,0	0

Starpepidēmiju sezonā noteikto vīrusu skaits

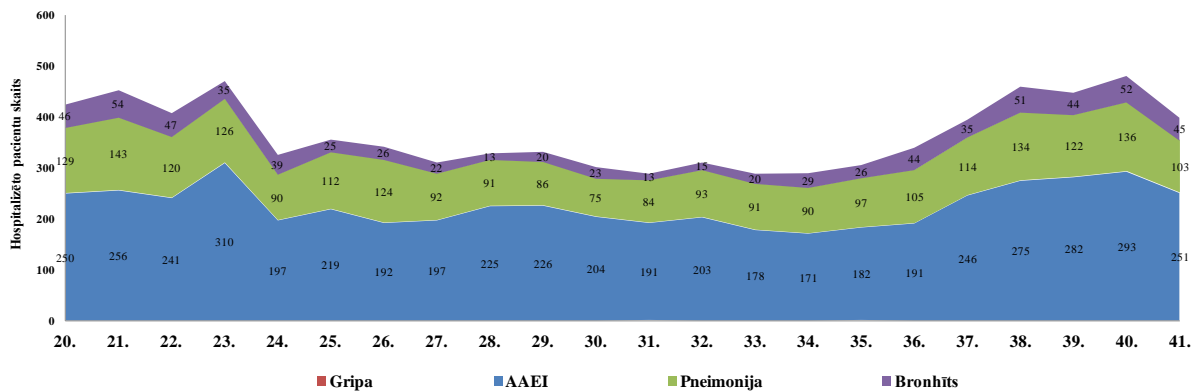
Laika posmā no 2011.gada 21. līdz 39.nedēļai Latvijā cirkulēja dažādi respiratorie vīrusi – respiratori sincitiālais vīruss (RSV), adenovīrusi un paragripas vīrusi. Sākot ar 38.nedēļu pieaug paragripas un RSV vīrusu skaits. Pēdējais laboratoriski apstiprinātais gripas gadījums tika reģistrēts 20.nedēļā – noteikts *B tipa* gripas vīruss.



Pēdējo nedēļu laikā, līdzīgi kā iepriekšējā sezonā, virusoloģijas nodaļā pieauga uz enterovīrusiem pozitīvo paraugu skaits. Noteikti Echo 6, Echo 7, Echo 9, Echo 25, Koksaki A9, Koksaki B1, B2, B3, kā arī citi enterovīrusi. Galvenokārt tie ir paraugi no Bērnu klīniskās universitātes slimnīcas.

AAEI pacientu respiratorie paraugi netiek izmeklēti uz enterovīrusiem, jo ārsti šādu izmeklējumu nepieprasa, kaut gan joprojām turpinās dažādu enterovīrusu plaša izplatība. Ņemot vērā, ka enterovīrusu infekcijai ir ļoti daudzveidīgas klīniskas izpausmes, t.sk. elpceļu infekcijas, vēlams pacientus ar respiratoro infekciju izmeklēt arī uz enterovīrusiem.

Hospitalizētie pacienti ar AAEI, bronhītu un pneimoniju (NMPD dati no 20. līdz 41.nedēļai)



Saskaņā ar NMPD sniegtajiem datiem kopējais hospitalizēto skaits ar elpceļu infekcijām 41.nedēļā, salīdzinājumā ar 40.nedēļu, samazinājies par 17%. Ar AAEI hospitalizēto pacientu skaits samazinājies par 14%, ar pneimoniju - par 24%, ar bronhītu - par 17%.

No kopējā hospitalizēto pacientu skaita 41.nedēļā (399), bērni līdz 4 gadu vecumam bija 198 (50%), vecumā no 5 līdz 14 gadi – 60 (15%), vecuma grupā 15-64 gadi – 90 (22%) un 65 gadi un vecāki – 51(13%).

Secinājumi

2011.gada 40. un 41.nedēļā Latvijā gripas gadījumi netika reģistrēti. Vēršanās pēc palīdzības ar akūtām augšējo elpceļu infekcijām ambulatorajās iestādēs ir līdzīga iepriekšējo gadu rādītājiem šajā laika periodā.

Pēdējo nedēļu laikā Latvijā ir pieaugusi respiratoro vīrusu cirkulācija – īpaši paragripas vīrusu un RSV.

Situācija PVO Eiropas reģiona valstīs (EuroFlu dati)

(http://www.euroflu.org/cgi-files/bulletin_v2.cgi)

Par saslimstību ar gripu un akūtām elpceļu infekcijām 40.nedēļā informāciju sniegušas 37 no 53 PVO Eiropas reģiona valstis. Gripas un AAEI aktivitāte ir zema. Iepriekšējās nedēļās tika novēroti tikai sporādiskie A/H3N, A/H1pdm un arī B tipa gripas gadījumi.

Virusoloģijas dati liecina, ka 40.nedēļā nevienā no uzraudzības tīklā izmeklētajiem (89) paraugiem gripas vīrusi netika atklāti. Ārpus uzraudzības tīkla (hospitalizēto pacientu vidū) noteikts tikai 1 AHI tipa un 1 B tipa gripas vīruss (Krievijas Federācijā).

Līdz šim noteiktie cirkulējošie vīrusi ir līdzīgi vīrusiem, kuri iekļauti PVO rekomendētās vakcīnas sastāvā 2011.-2012.gada sezonai Ziemeļu puslodē.

Vakcīnas sastāvs 2011.-2012.gada sezonai Ziemeļu puslodē, salīdzinājumā ar iepriekšējās sezonas vakcīnas sastāvu, nav mainījies. Vakcīnas sastāvā ir iekļauti:

- A/California/7/2009 (H1N1) - līdzīgs,
- A/Perth/16/2009 (H3N2) - līdzīgs un
- B/Brisbane/60/2008 - līdzīgs vīruss.

Pagaidām ir pārāgri prognozēt, kurš gripas vīruss būs dominējošs. Tomēr, ņemot vērā starpepidēmiju perioda virusoloģiskos datus un Dienvidu puslodes virusoloģiskos novērojumus, var sagaidīt, ka Ziemeļu puslodē turpināsies *A/H1pdm tipa* gripas vīrusa cirkulācija un arī *B tipa* un *A/H3N2 tipa* gripas vīrusa izplatība.

Materiālu sagatavoja: V/a „Latvijas Infektoloģijas centrs” Epidemioloģiskās drošības un sabiedrības veselības departamenta Infekcijas slimību epidemioloģiskās uzraudzības un imunizācijas nodaļas epidemioloģe R.Nikiforova; 2011.-2012.gada AAEI un gripas monitoringa 2010.gada 41.nedēļā datus sniedza:

- 58 primārās veselības aprūpes ārsti (reģistrēto pacientu skaits 104 515– 4,7% no Latvijas iedzīvotāju skaita)
- 11 stacionārās ārstniecības iestādes
- 40 skolas
- 40 pirmsskolas izglītības iestādes

Izmantoti LIC laboratorijas Virusoloģijas nodaļas dati un Neatliekamās medicīniskās palīdzības dienesta dati.

Pateicamies visiem monitoringa dalībniekiem par savlaicīgi un precīzi sniegtu informāciju.

Materiāls ir pieejams v/a “LIC” Interneta mājas lapā: www.lic.gov.lv.

Datu pārpublicēšana un citēšana – atsauce uz v/a “Latvijas Infektoloģijas centrs” “Epidemioloģijas biļetenu” ir obligāta.