



VALSTS AĢENTŪRA

LATVIJAS INFEKTOLOĢIJAS CENTRS

Linezera iela 3, Rīga, LV-1006, Latvija. Tālr. 67014500. Fakss 67014568
Reģ. nr. 90001830776. E-pasts: lic@lic.gov.lv
www.lic.gov.lv

EPIDEMIOLOĢIJAS BIĻETENS

Nr.4 (1175)

2011.gada 25.janvārī

Pārskats par akūtu augšējo elpceļu infekciju (AAEI) un gripas* izplatību 2011. gada 3.nedēļā Latvijā

2011.gada 3.nedēļā ambulatorajās monitoringa iestādēs vērsušos pacientu skaits ar gripu vidēji 165 uz 100 000 (2.nedēļā - 41 uz 100 000). Attiecinot šo rādītāju uz visu Latvijas populāciju kopumā, var secināt, ka 3.nedēļā pie ārsta vērsušies vairāk kā 3 700 pacienti ar aizdomām par gripu. Reālais saslimušo skaits ar gripu lielāks.

Salīdzinājumā ar iepriekšējo nedēļu, saslimstība ar gripu pieauga vairāk kā 4 reizes.

Ar citām AAEI vērsušos pacientu skaits 3.nedēļā (1382,2 uz 100 000 iedzīvotājiem), salīdzinājumā ar iepriekšējo 2.nedēļu (1212,2 gadījumi uz 100 000), pieauga par 14%.

Pacientu vērsšanās pēc palīdzības ar AAEI, gripu* un pneimoniju uz 100 000 iedzīvotāju vidēji Latvijā

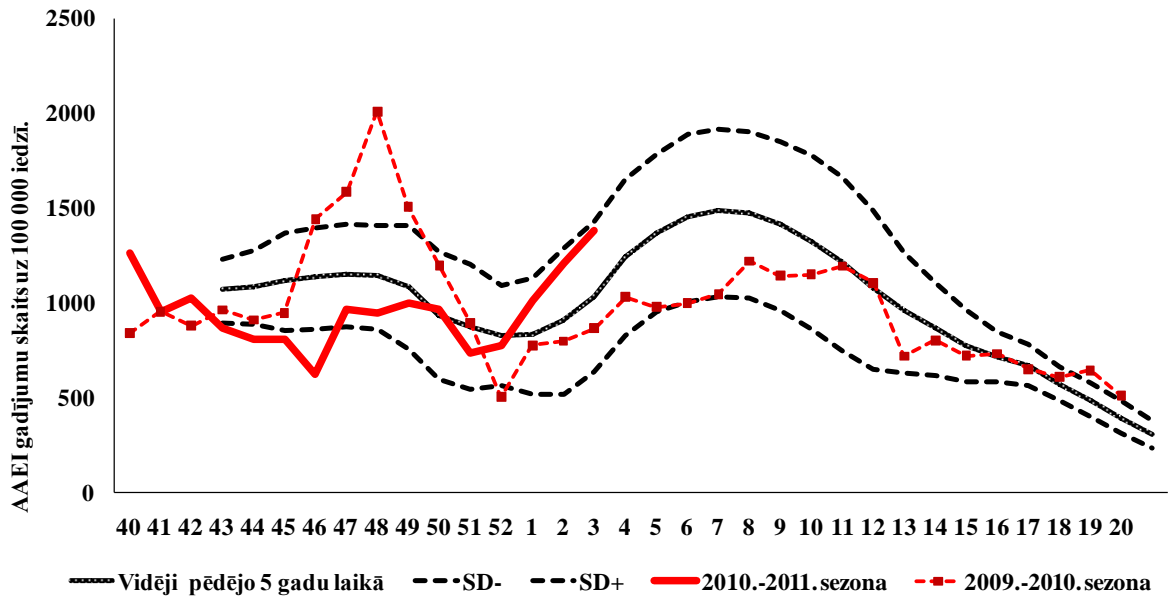
	Vecuma grupas	51.nedēļa	52.nedēļa	01.nedēļa	02.nedēļa	03.nedēļa	Salīdzinot ar iepriekšējo 02.nedēļu (%)
AAEI	Vidēji	733,4	765,1	1014,4	1212,2	1382,2	14,0
	0-4	3995,2	4495,4	5067,5	5292,3	6053,3	14,4
	5-14	2247,3	2497,7	2610,4	3424,9	4190,8	22,4
	15-64	396,4	422,2	728,8	905,0	937,9	3,6
	65>	308,8	128,3	181,1	152,5	326,0	113,7
Gripa	Vidēji	1,8	0,0	15,7	41,0	164,8	302,4
	0-4	0,0	0,0	17,3	17,3	259,4	1400,0
	5-14	0,0	0,0	9,8	117,8	628,1	433,4
	15-64	2,6	0,0	20,6	43,7	132,3	202,7
	65>	0,0	0,0	0,0	0,0	29,2	
Pneimonijas	Vidēji	18,7	24,9	27,9	24,4	23,0	-5,6
	0-4	17,3	36,1	17,3	17,3	17,3	0,0
	5-14	29,4	132,5	19,6	29,4	19,6	-33,3
	15-64	18,3	13,6	37,3	29,6	28,8	-2,5
	65>	14,9	10,3	0,0	4,8	4,9	2,1

*klīniski gripas gadījumi monitoringa iestādēs

Piezīme: Saslimstība tiek aprēķināta pamatojoties uz pacientu skaitu, kas vērsušies pēc medicīniskās palīdzības.

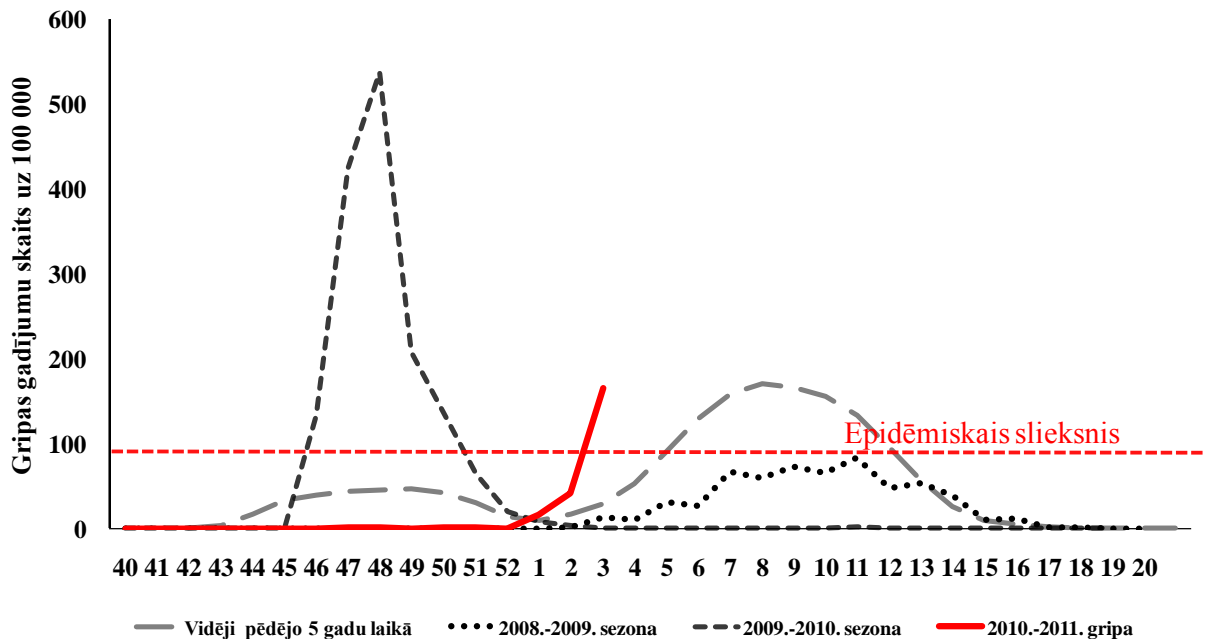
Ar pneimoniju vērsušos pacientu skaits ambulatorajās iestādēs samazinājās vidēji par 5,6%, bet nedaudz pieauga vecuma grupā 65>. Stacionārās ārstniecības iestādēs hospitalizēts 171 pacients ar aizdomām par gripu un 21 pacients ar gripas izraisītu pneimoniju (iepriekšējā nedēļā attiecīgi 154 un 13 pacienti). Pacientu īpatsvars ar elpceļu infekcijām bija 25% no kopējā vērsušos pacientu skaita (iepriekšējā nedēļā – 21%).

AAEI salīdzinājumā ar iepriekšējo sezonu vidējiem rādītājiem pa nedēļām



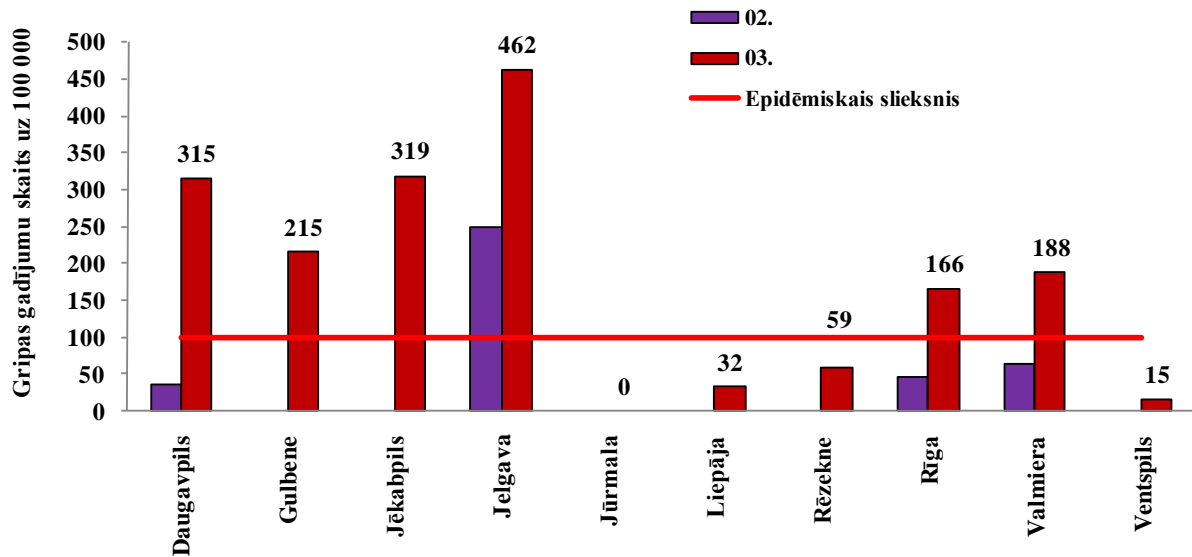
Saslimstības līmenis ar AAEI 3.nedēļā bija augstāks par iepriekšējo 5 gadu vidējiem rādītājiem šajā laika posmā. Šogad gripas epidēmiskā izplatība ir sākusies nedaudz agrāk nekā parasti. Parasti gripas epidēmijas sākums iekrīt laika periodā no janvāra beigām līdz februāra vidum, izņemot pagājušo sezonu, kad gripas epidēmija sākās rudenī un ilga no 46. līdz 50.nedēļai (novembrī - decembrī).

Gripas intensitāte salīdzinājumā ar iepriekšējo gadu rādītājiem



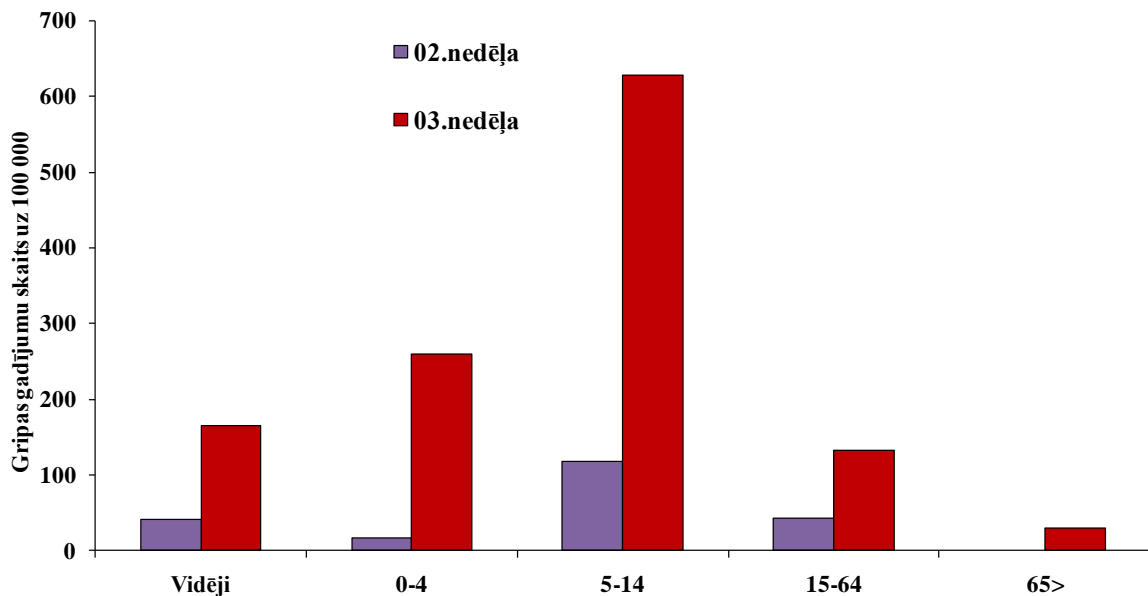
Latvijas reģionos tiek novērots gripas izplatības un intensitātes pieaugums, kas liecina par gripas epidēmiju. Vidējais rādītājs (165 uz 100 000) ir pārsniedzis epidēmisko sliekšni - 100 gadījumus uz 100 000 iedzīvotājiem par 65%.

Gripa atsevišķās monitoringa teritorijās



Gripa reģistrēta ambulatorajās iestādēs visās pilsētās, izņemot Jūrmalu. Daugavpilī, Gulbenē, Jēkabpilī, Jelgavā, Rīgā un Valmierā bija pārsniegts epidēmiskais sliekšnis (100 uz 100 000). Visaugstākā saslimstība ar gripu bija Jelgavā (462), Jēkabpilī (319) un Daugavpilī (315). Liepājā, Rēzeknē un Ventspilī saslimstība nepārsniedza epidēmisko sliekšni (100 uz 100 000).

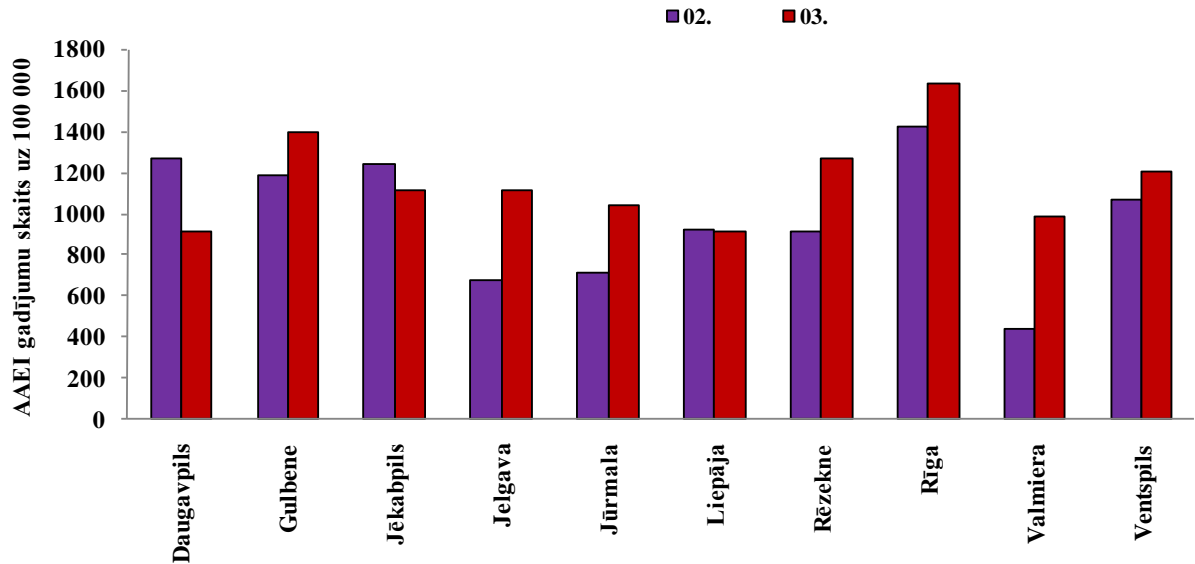
Gripa atsevišķās vecuma grupās un vidēji Latvijā



Ambulatorajās monitoringa iestādēs vērsušos pie ārsta ar gripas klīniskiem simptomiem visvairāk bija vecuma grupā no 5 līdz 14 gadiem – 628 uz 100 000 iedzīvotājiem. Saslimstība ievērojami pieauga visās vecuma grupās, bet visstraujāk pieauga vecuma grupā 0-4 gadi – 15 reizes. Vecuma grupā 5-14 gadi saslimstība nedēļās laikā pieauga 5 reizes.

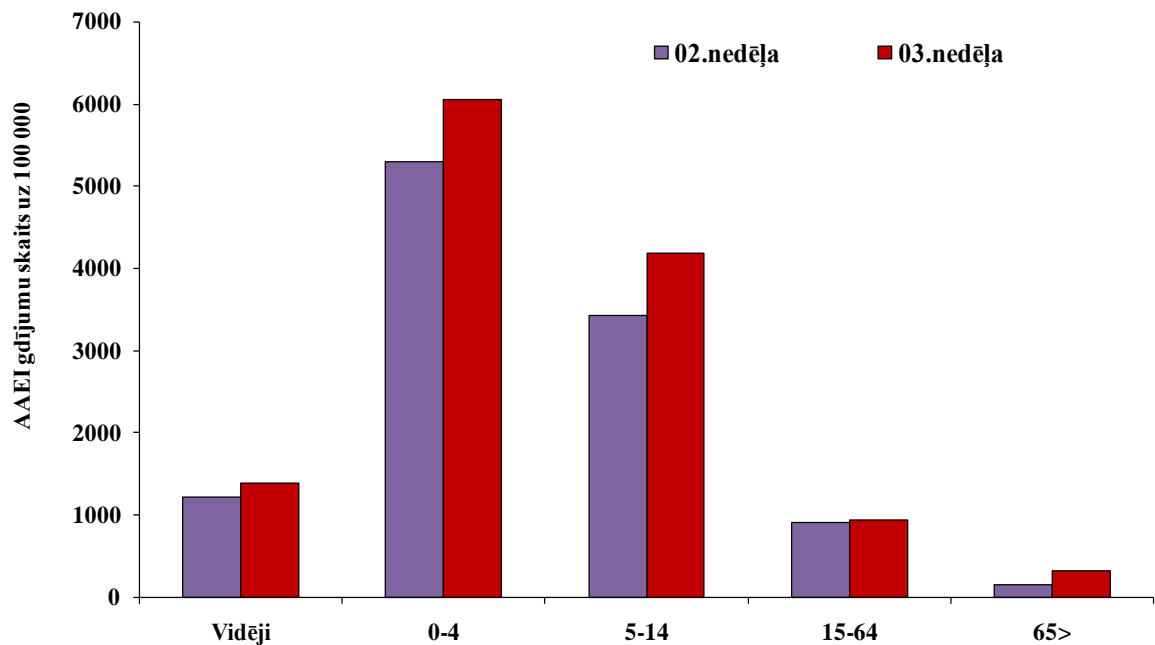
AAEI monitoringa teritorijās

Visaugstākā saslimstība ar AAEI bija Rīgā (1637), Gulbenē (1398), Rēzeknē (1268) un Ventspilī (1208), kā arī Jēkabpilī (1117), un Jelgavā (1117). Saslimstības pieaugums novērots 7 pilsētās, bet 3 pilsētās saslimstība ar AAEI nedaudz samazinājās.



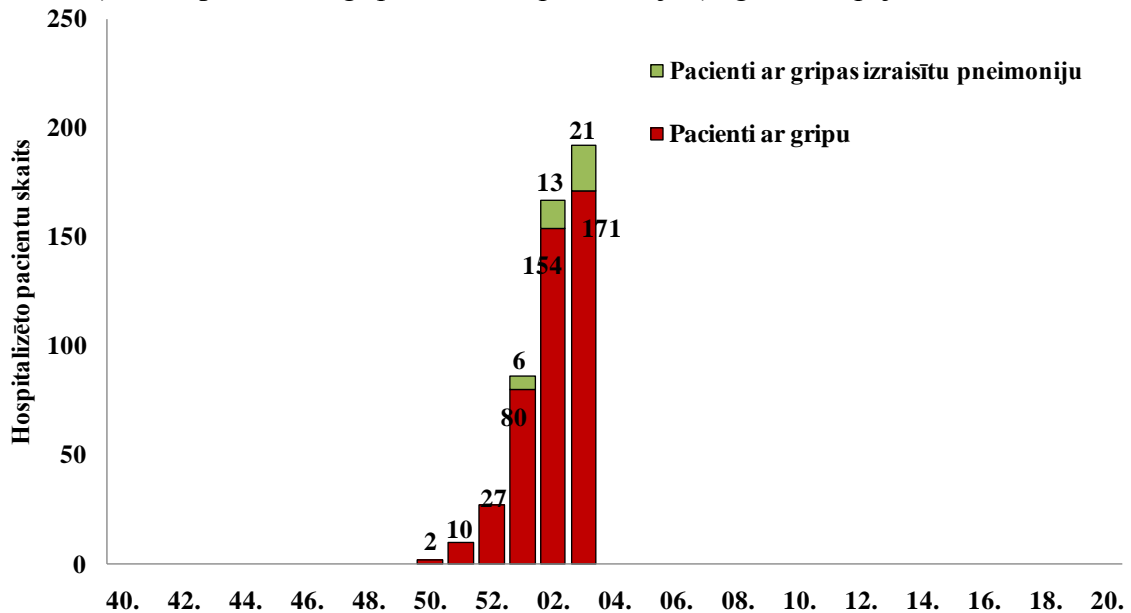
AAEI atsevišķās vecuma grupās

Visaugstākā saslimstība bija vecuma grupā 0-4 gadi (6053 uz 100 000 iedzīvotāju). Salīdzinājumā ar iepriekšējo nedēļu, pieaugums novērots visās vecuma grupās; ievērojams pieaugums novērots vecuma grupā 65> gadi – vairāk kā 2 reizes.



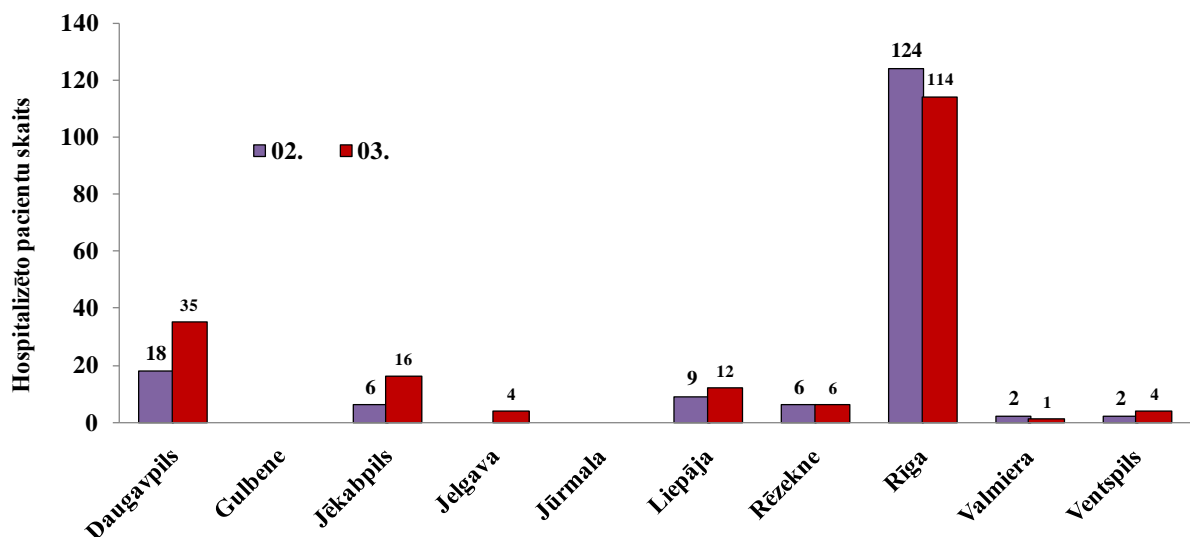
Hospitalizētie pacienti ar aizdomām par gripu un gripas izraisītu pneimoniju

Kopš sezonas sākuma monitoringā iesaistītajās slimnīcās (11) bija hospitalizēti 444 pacienti ar aizdomām par gripu (Rīgā, Daugavpilī, Ventspilī, Liepājā, Jēkabpilī, Rēzeknē un Valmierā) un 40 pacienti ar gripas izraisītu pneimoniju (Rīgā un Liepājā).



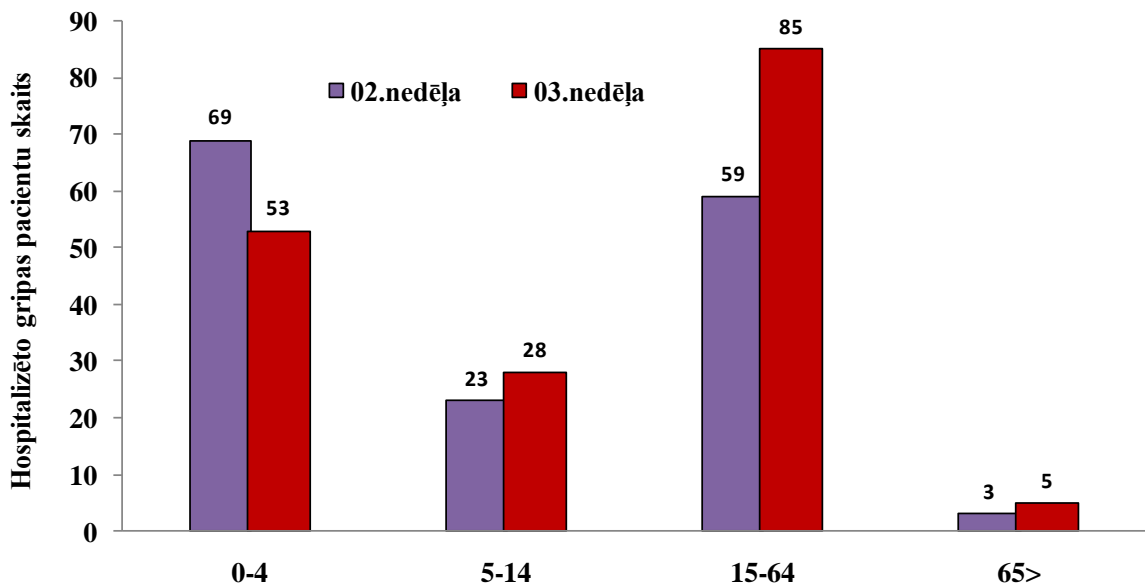
Hospitalizēto pacientu skaits ar aizdomām par gripu 3.nedēļā (171), salīdzinājumā ar 2.nedēļi (154), pieauga par 11%. Bet pacientu skaits ar gripas izraisītu pneimoniju (21), salīdzinājumā ar 2.nedēļi (13), pieauga par 62%. No kopēja hospitalizēto pacientu skaita visvairāk pacientu bija hospitalizēti Rīgā (114/192) – 59% (2.nedēļā -124/167 vai 74%).

Hospitalizētie pacienti pa teritorijām



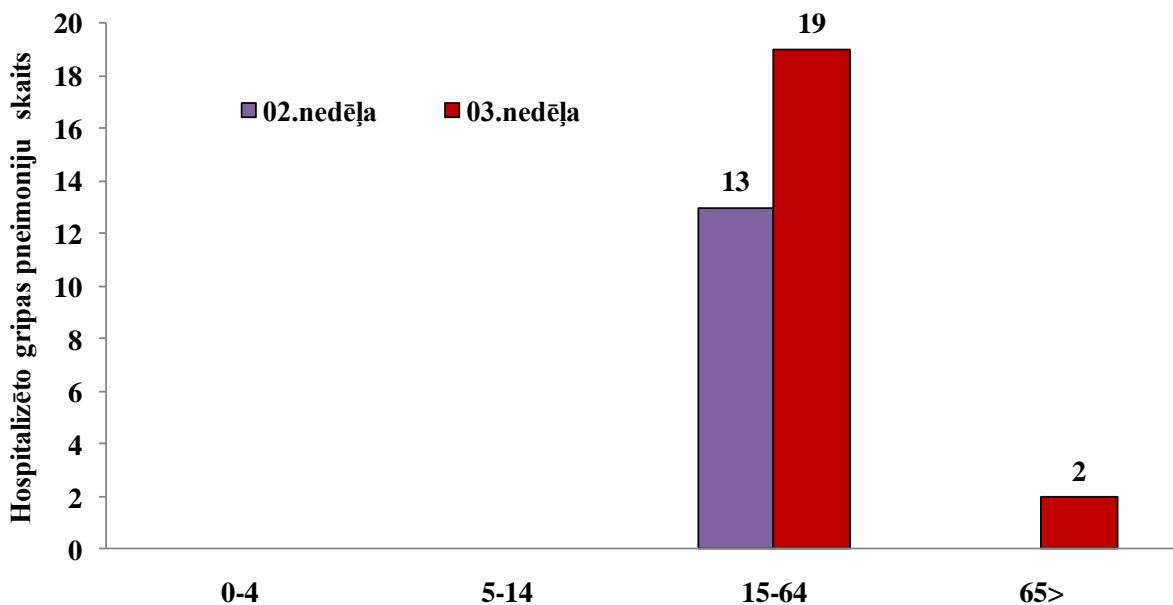
Hospitalizēto ar aizdomām par gripu pacientu vidū (kopā 171) vairāk bija bērni no 0 līdz 4 gadu vecumam 53 (45%), 5-14 gadu vecuma grupā – 23 (15%), vecuma grupā 15-64 gadi bija 59 (38%) pacienti un 3 (2%) bija vecumā 65 gadi un vairāk.

Hospitalizētie pacienti ar gripu pa vecuma grupām



Visi hospitalizētie pacienti ar aizdomām par gripas izraisītu pneimoniju 2.nedēļā (13) bija vecuma grupā 15-64 gadi, bet 3.nedēļā 19 pacienti vecuma grupā 15-64 gadi un 2 pacienti vecumā grupā 65 un >.

Hospitalizētie pacienti ar gripas izraisītu pneimoniju pa vecuma grupām



Letālie gadījumi pacientiem ar apstiprinātu A/H1 gripas infekciju

Saņemta informācija par astoņiem nāves gadījumiem pacientiem ar laboratoriski apstiprinātu A/H1 gripu – trīs bērni un 5 pieaugušie; nāve iestājusies 10.01., 13.01., 16.01., 18.01., 19.01. 20.01., 21.01., 22.01. Lielākai daļai mirušo (bet ne visiem) bija hroniskas slimības

Vispārējās izglītības iestāžu apmeklētība

2011.gada 3.nedēļā skolu apmeklēja vidēji 87% skolēnu, salīdzinājumā ar 2.nedēļu (89%) apmeklētība nedaudz samazinājās - par 2%. Vismazāk skolas apmeklēja Jelgavā -79%, Valmierā- 83% un Daugavpilī – 84%.

Monitoringa pilsētas /nedēļas	Daugavpils	Gulbene	Jēkabpils	Jelgava	Jūrmala	Liepāja	Rēzekne	Rīga	Valmiera	Ventspils	Vidēji
51.	79,6	n/d	n/d	n/d	96,8	100,0	98,3	92,4	83,8	89,3	88,6
52.	brīvlaiks										
01.	88,0	86,0	94,8	brīvlaiks	95,2	88,2	89,6	84,0	brīvlaiks	89,0	87,6
02.	86,8	90,4	89,1	89,1	90,7	92,4	86,5	89,3	81,5	92,5	89,3
03.	84,4	88,2	88,2	79,3	87,7	88,9	87,0	87,1	83,4	90,6	87,1
Salīdzinājumā ar iepriekšējo nedēļu	-2,4	-2,2	-0,9	-9,8	-3,0	-3,4	0,5	-2,2	1,8	-1,9	-2,2

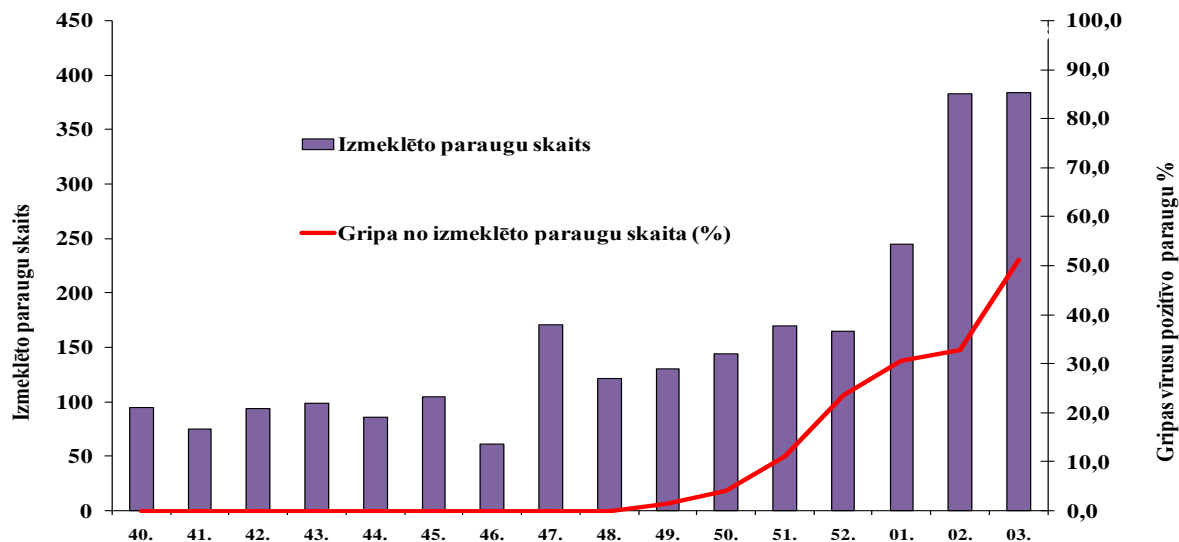
Pirmsskolas izglītības iestāžu apmeklētība

Pirmsskolas izglītības iestādes 2010.gada 3.nedēļā apmeklēja vidēji 63,5% reģistrēto bērnu; salīdzinājumā ar 2.nedēļu (65%), apmeklētība būtiski nav mainījusies. Mazāk bērnu pirmsskolas iestādes apmeklēja Jūrmalā (49%), Jelgavā (58%), Daugavpilī (60%) un Rīgā (61%).

Monitoringa pilsētas /nedēļas	Daugavpils	Gulbene	Jēkabpils	Jelgava	Jūrmala	Liepāja	Rēzekne	Rīga	Valmiera	Ventspils	Vidēji
51.	69,8	56,5	43,0	46,2	48,2	85,8	73,5	54,1	43,1	65,8	61,9
52.	66,3	48,7	31,2	21,3	32,0	85,8	77,0	42,3	30,5	60,4	52,0
01.	58,1	48,7	65,4	67,6	58,9	85,8	76,3	61,2	67,7	64,1	63,7
02.	60,3	66,1	53,2	71,1	58,7	85,8	81,1	60,9	70,7	68,2	65,0
03.	60,1	66,5	63,5	58,1	49,1	85,8	83,2	60,6	62,3	68,1	63,5
Salīdzinājumā ar iepriekšējo nedēļu	-0,2	0,4	10,3	-13,0	-9,6	0,0	2,1	-0,2	-8,4	-0,1	-1,5

Respiratoro vīrusu cirkulācija

Latvijas Infektoloģijas centra (LIC) laboratorijas Virusoloģijas nodaļā 2011.gada 3.nedēļā izmeklēti 384 personu klīniskie paraugi (2.nedēļā - 383), no tiem 197 (51%) bija konstatēti gripas vīrusi. Salīdzinājumā ar 2.nedēļu (126/383), noteikto gripas vīrusu īpatsvars pieauga par 18% (51% un 33%).

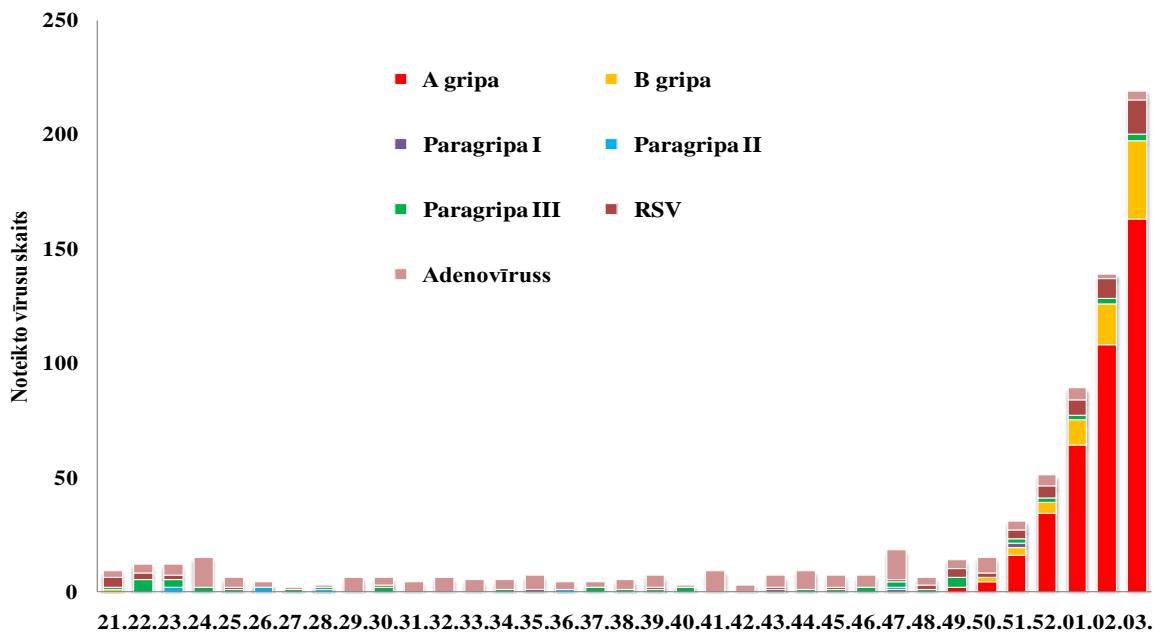


Noteikto vīrusu skaits pa nedēļām

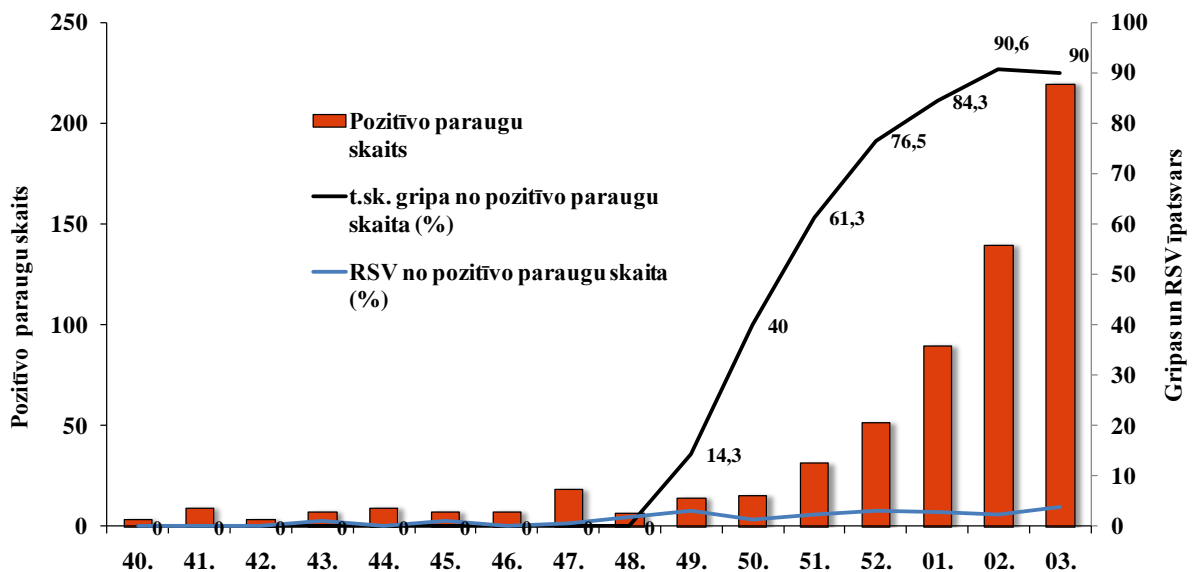
Nedēļas	Izmeklēto paraugu skaits	A gripa	B gripa	Paragripa I	Paragripa II	Paragripa III	RSV	Adenovīrusi	hMPV	Pozitīvo paraugu skaits	Pozitīvo paraugu īpatsvars (%)	Gripa no izmeklēto paraugu skaita (%)	t.sk. gripa no pozitīvo paraugu skaita (%)
40.	95					2		1		3	3,2	0,0	0
41.	75							9		9	12,0	0,0	0
42.	94							3		3	3,2	0,0	0
43.	99			1			1	5		7	7,1	0,0	0
44.	86					1		8		9	10,5	0,0	0
45.	105					1	1	5		7	6,7	0,0	0
46.	61					2		5		7	11,5	0,0	0
47.	171			1	1	2	1	13		18	10,5	0,0	0
48.	121			1			2	3		6	5,0	0,0	0
49.	130	2		0		4	4	4		14	10,8	1,5	14,3
50.	144	4	2	0			2	7		15	10,4	4,2	40
51.	170	16	3	2		2	4	4		31	18,2	11,2	61,3
52.	165	34	5			2	5	5		51	30,9	23,6	76,5
01.	245	64	11			2	7	5		89	36,3	30,6	84,3
02.	383	108	18			2	9	2		139	36,3	32,9	90,6
03.	384	163	34			3	15	4		219	57,0	51,3	90
Kopā no 40. līdz 03.nedēļai	2528	391	73	5	1	23	51	83	0	627	24,8	18,4	74

* paraugi izmeklēti uz vienu vai vairākiem no tabulā norādītajiem vīrusiem

Noteikto respiratoro vīrusu skaits pa nedēļām



RSV un gripas vīrusu īpatsvars (%) sezonas laikā



No pozitīvo paraugu skaita gripas vīrusi noteikti 90% paraugos, bet respiartori sincitiālais vīruss – 8%.

Gripas vīrusu struktūra

Kopā 3.nedēļā noteikti 197 gripas vīrusi: 163 (83%) A tipa gripas vīrusi (44 *A/H1pdm* un 119 A netipēti) un 34 (17%) B tipa gripas vīrusi.

Kopš sezonas sākuma ģenētiski raksturoti 54 gripas vīrusi, no tiem 50 - *A/California/7/09 (H1N1)*-līdzīgs un 6 *B/Brisbane/60/08*- līdzīgs (*B/Victoria/2/87*celma).

Secinājumi

2011.gada 3.nedēļā, salīdzinājumā ar 2.nedēļu, 4 reizes pieauga pacientu skaits, kas vērsušies ambulatorajās monitoringa iestādēs ar gripas klīniskiem simptomiem, kā arī par 11% pieauga hospitalizēto pacientu skaits ar gripu un par 61% - ar gripas izraisītu pneimoniju.

Gripas izplatība ir plaša - gandrīz visos Latvijas reģionos reģistrēta gripas aktivitāte. Pēc intensitātes gripas epidēmija 3.nedēļā vērtējama kā vidēja – 6 no 10 pilsētām gripas intensitāte pārsniedz epidēmisko sliekšni (100 uz 100 000 iedz.). Maksimālā saslimstība reģistrēta Jelgavā – 462 uz 100 000 iedzīvotājiem.

LIC laboratorijas Virusoloģijas nodaļā pieauga gripas pozitīvo paraugu īpatsvars pieaudzis no 33% līdz 51%. Kopš sezonas sākuma kopā noteikti 464 gripas vīrusi, t.sk. 391 (84%) A tipa gripas vīruss un 73(16%) B tipa gripas vīrusi.

Monitoringa dati liecina par gripas epidēmijas plašu izplatību. Tuvākajā laikā varētu sagaidīt gripas intensitātes pieaugumu.

Situācija PVO Eiropas reģionā 2011.gada 2.nedēļā

(<http://www.euroflu.org/index.php>)

Gripas aktivitāte ir pieaugusi Eiropas ziemeļrietumu reģiona valstīs. Informāciju 2011.gada 2.nedēļā sniegušas 46 Eiropas reģiona valstis. Gripas aktivitāte pieaug virzienā no rietumiem uz austrumiem. No visiem izmeklētiem paraugiem 44% bija pozitīvi uz gripas vīrusiem. Dominējošs ir A/H1N1 pandēmijas gripas vīruss, it īpaši rietumu reģionos, atsevišķos ziemeļu un austrumu reģionos dominē B tipa gripas vīruss. Valstis turpina informēt par smagiem gadījumiem galvenokārt no *A/H1N1 2009 pdm* gripas vīrusa izraisītās infekcijas.

Par ļoti augstu gripas intensitāti ziņo Luksemburga, par augstu ziņoja Īrija un Norvēģija, par vidēju intensitāti informēja 24 valstis un par zemu – 13 valstis. Pēc gripas ģeogrāfiskās izplatības: 15 valstis ziņoja par plašu gripas izplatību, 7 - par reģionālu izplatību, 7 – par lokālu, 11 valstīs bija sporādiska gripas izplatība vai gripas aktivitāte netika novērota.

Virusoloģiskie dati

No kopējā izmeklēto paraugu skaita (2886) gripas vīrusi bija noteikti 1263 (44%), no tiem 912 (72%) A gripa, un 351 (28%) B gripa. No A gripas vīrusiem 813 bija tipēti: 769 (95%) *A(H1) pdm* un 44 (5%) *A(H3)*.

Kopš 40.nedēļas antigēnais sastāvs izpētīts 620 gripas vīrusiem, no tiem:

- 361 *A/California/7/2009 (H1N1)*-līdzīgs*;
- 184 *B/Brisbane/60/2008*- līdzīgs (*B/Victoria/2/87*celma) *;
- 62 *A/Perth/16/2009 (H3N2)*- līdzīgs*;
- 13 *B/Florida/4/2006*- līdzīgs (*B/Yamagata/16/88* celma);

Eiropas gripas uzraudzības tīkla iknedēļas ziņojums (WISO-Weekly influenza surveillance overview) par situāciju Eiropas Savienības valstīs atrodams ECDC mājas lapā: http://ecdc.europa.eu/en/publications/Publications/110121_SUR_Weekly_Influenza_Surveillance_Overview.pdf

Lielbritānijas Veselības Aizsardzības Aģentūras (HPA) mājas lapā publicētas gripas farmakoloģiskas profilakses un ārstēšanas vadlīnijas (Pharmacological treatment and prophylaxis of influenza): http://www.hpa.org.uk/web/HPAwebFile/HPAweb_C/1287147812045 .

Materiālu sagatavoja: V/a „Latvijas Infektoloģijas centrs” Epidemioloģiskās drošības un sabiedrības veselības departamenta Infekcijas slimību epidemioloģiskās uzraudzības un imunizācijas nodaļas epidemioloģe R.Nikiforova, piedaloties Infekcijas slimību epidemioloģiskās uzraudzības un imunizācijas nodaļas vadītājai I.Lucenko 2010.-2011.gada AA EI un gripas monitoringa 2010.gada 3.nedēļā datus sniedza:

- 60 primārās veselības aprūpes ārsti (reģistrēto pacientu skaits 112 862– 5% no Latvijas iedzīvotāju skaita).
- 11 stacionārās ārstniecības iestādes
- 37 skolas un 40 pirmsskolas izglītības iestādes

Izmantoti LIC laboratorijas Virusoloģijas nodaļas dati.

Pateicamies visiem monitoringa dalībniekiem par savlaicīgi un precīzi sniegtu informāciju.

Materiāls ir pieejams v/a “LIC” Interneta mājas lapā: www.lic.gov.lv.