



VALSTS AĢENTŪRA

LATVIJAS INFEKTOLOĢIJAS CENTRS

Linezera iela 3, Rīga, LV-1006, Latvija. Tālrunis: 67014500. Fakss: 67014568
Reģistrācijas nr. 90001830776. E-pasts: lic@lic.gov.lv
www.lic.gov.lv

EPIDEMIOLOĢIJAS BIĻETENS

Nr.3 (1174)

2011.gada 19.janvārī

Pārskats par akūtu augšējo elpceļu infekciju (AAEI) un gripas* izplatību 2011. gada 02.nedēļā Latvijā

2011.gada 2.nedēļā ambulatorajās monitoringa iestādēs ar aizdomām par gripu bija vērsušies pacienti Daugavpilī, Jelgavā, Rīgā un Valmierā – Latvijā vidēji 41 uz 100 000 iedzīvotāju (1.nedēļā - 15,7 uz 100 000 iedzīvotājiem). Saslimstība pieauga vairāk kā 2 reizes. Epidēmiskais sliekšnis (100 gadījumi uz 100 000) bija pārsniegts Jelgavā.

Ar citām AAEI vērsušos pacientu skaits 02.nedēļā (1212,2 uz 100 000 iedzīvotājiem), salīdzinājumā ar iepriekšējo 1.nedēļu (1014,4 gadījumi uz 100 000), pieauga par 19,5%.

Pacientu vēršanās pēc palīdzības ar AAEI, gripu* un pneimoniju uz 100 000 iedzīvotāju vidēji Latvijā

	Vecuma grupas	50.nedēļa	51.nedēļa	52.nedēļa	01.nedēļa	02.nedēļa	Salīdzinot ar iepriekšējo 01.nedēļu (%)
AAEI	Vidēji	967,2	733,4	765,1	1014,4	1212,2	19,5
	0-4	5136,6	3995,2	4495,4	5067,5	5292,3	4,4
	5-14	3101,1	2247,3	2497,7	2610,4	3424,9	31,2
	15-64	593,9	396,4	422,2	728,8	905,0	24,2
	65>	104,6	308,8	128,3	181,1	152,5	-15,8
Gripa	Vidēji	1,8	1,8	0,0	15,7	41,0	161,1
	0-4	0,0	0,0	0,0	17,3	17,3	0,0
	5-14	0,0	0,0	0,0	9,8	117,8	1100,0
	15-64	1,3	2,6	0,0	20,6	43,7	112,5
	65>	5,0	0,0	0,0	0,0	0,0	
Pneimonijas	Vidēji	20,4	18,7	24,9	27,9	24,4	-12,5
	0-4	17,3	17,3	36,1	17,3	17,3	0,0
	5-14	49,1	29,4	132,5	19,6	29,4	50,0
	15-64	19,6	18,3	13,6	37,3	29,6	-20,7
	65>	10,0	14,9	10,3	0,0	4,8	

*klīniski gripas gadījumi monitoringa iestādēs

Piezīme: Saslimstība tiek aprēķināta pamatojoties uz pacientu skaitu, kas vērsušies pēc medicīniskās palīdzības.

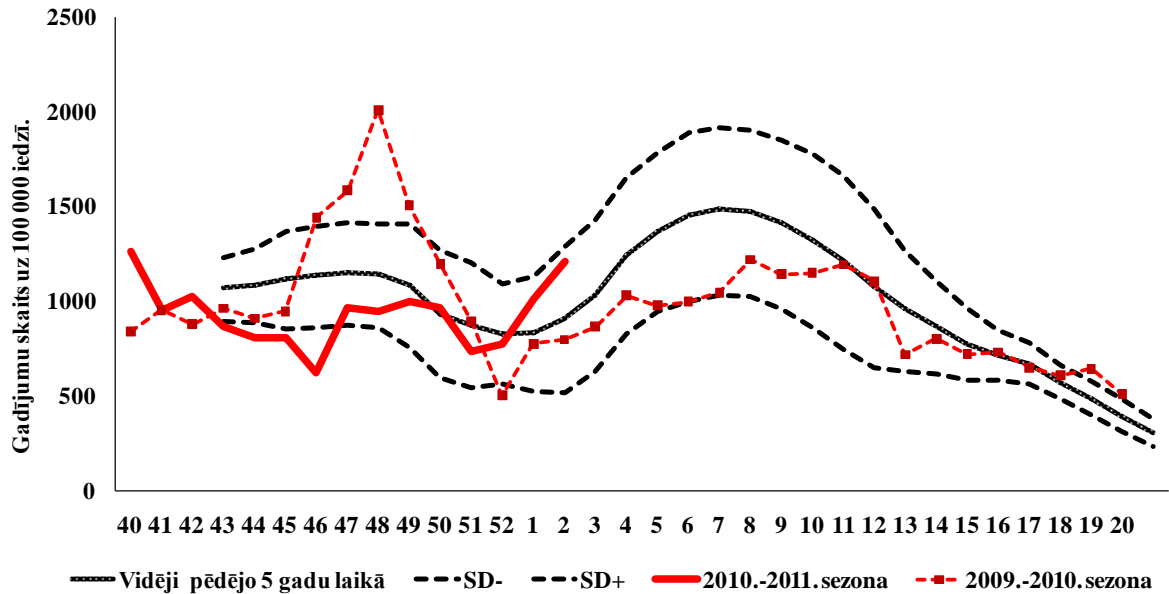
Ar pneimoniju vērsušos pacientu skaits ambulatorajās iestādēs samazinājās vidēji par 12,5%, bet pieauga vecuma grupā 5-14 gadi par 50%.

Pacientu īpatsvars ar elpceļu infekcijām bija 21% no kopējā vērsušos pacientu skaita (iepriekšējā nedēļā – 20%).

Stacionārās ārstniecības iestādēs (Rīgā, Daugavpilī, Ventspilī, Liepājā, Jēkabpilī, Rēzeknē un Valmierā) hospitalizēti 154 pacienti ar aizdomām par gripu un 13 pacienti ar

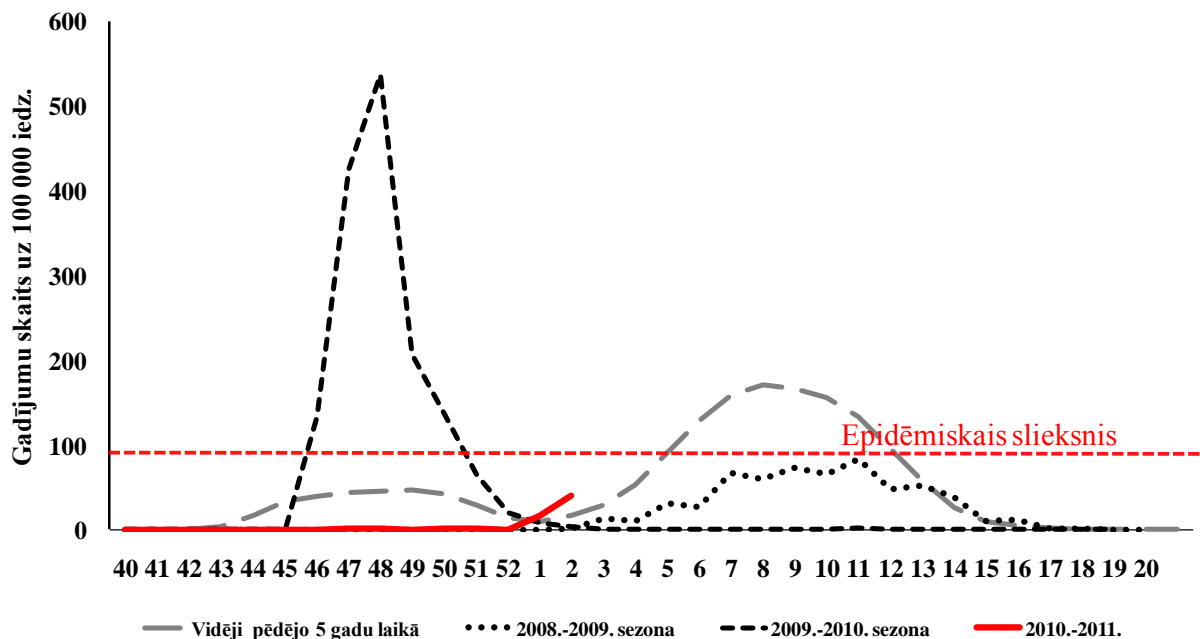
gripas izraisītu pneimoniju (iepriekšējā nedēļā bija hospitalizēti 80 pacienti ar gripu un 6 pacienti ar gripas izraisītu pneimoniju).

AAEI salīdzinājumā ar iepriekšējo sezonu vidējiem rādītājiem pa nedēļām



Saslimstības līmenis ar AAEI 2.nedēļā bija augstāks par iepriekšējo 5 gadu vidējiem rādītājiem šajā laika posmā. Parasti gripas epidēmijas sākums iekrīt laika periodā no janvāra beigām līdz februāra vidum, izņemot pagājušo sezonu, kad gripas epidēmija sākās rudenī un ilga no 46. līdz 50.nedēļai (novembrī - decembrī). Arī šogad gripas epidēmiskā izplatība ir sākusies nedaudz agrāk nekā parasti.

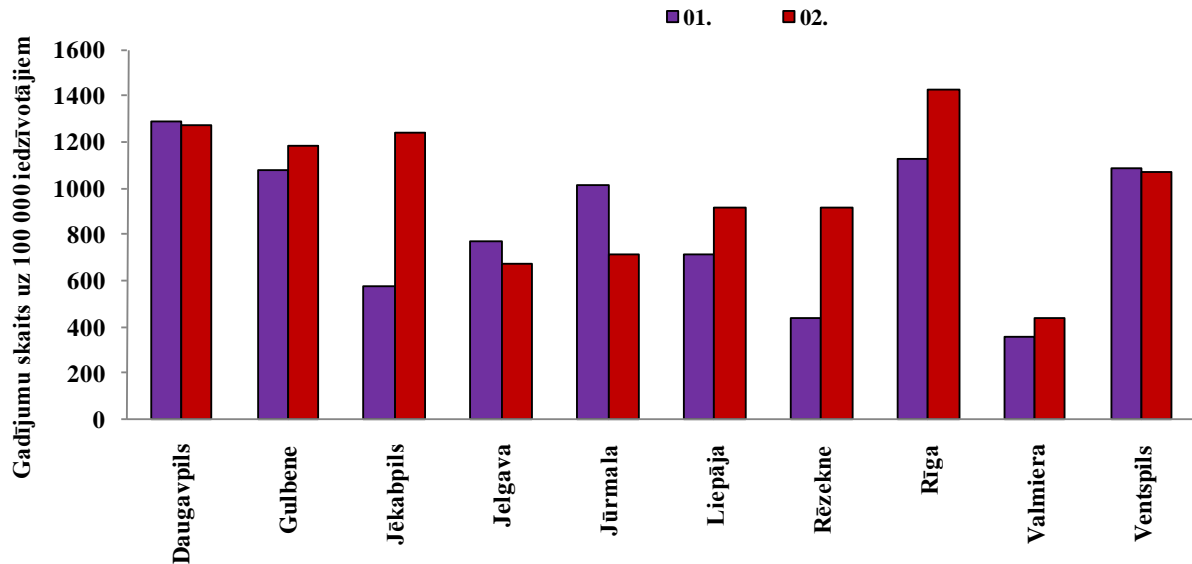
Gripas intensitāte salīdzinājumā ar iepriekšējo gadu rādītājiem



Gripas izplatības pieaugums liecina par gripas epidēmijas sākumposmu, gripas intensitāte vērtējama kā zema, jo vidējais rādītājs nav sasniedzis epidēmisko sliekšni - 100 gadījumus uz 100 000 iedzīvotājiem.

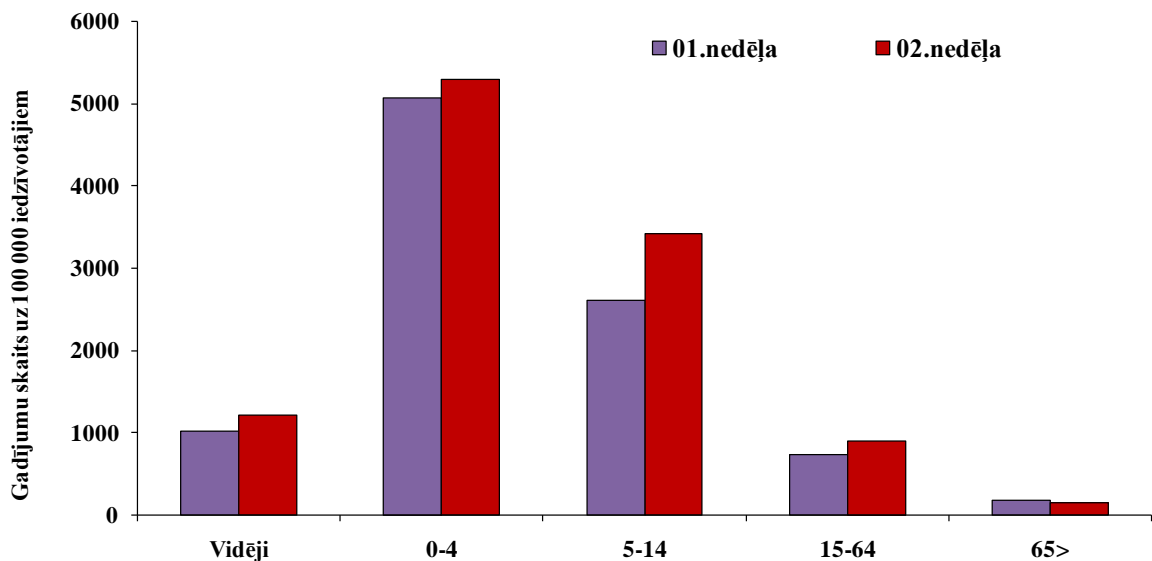
AAEI monitoringa teritorijās

Visaugstākā saslimstība ar AAEI bija Rīgā (1425), Daugavpilī (1271), Jēkabpilī (1244), Gulbenē (1183) un Ventspilī (1086). Saslimstības pieaugums novērots 6 pilsētās, bet 4 pilsētās saslimstība ar AAEI samazinājās.

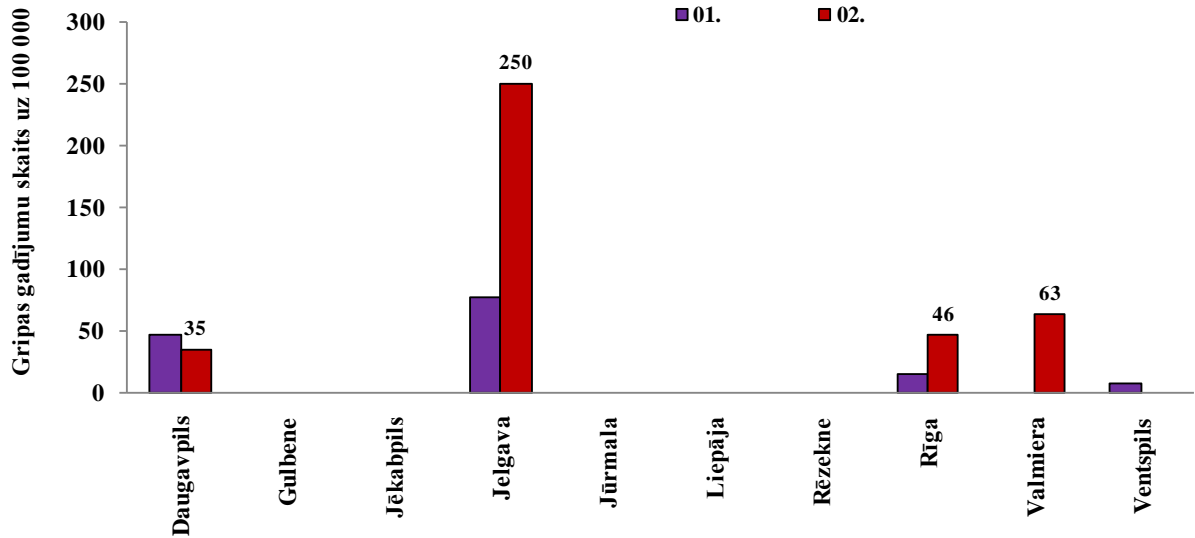


AAEI atsevišķās vecuma grupās

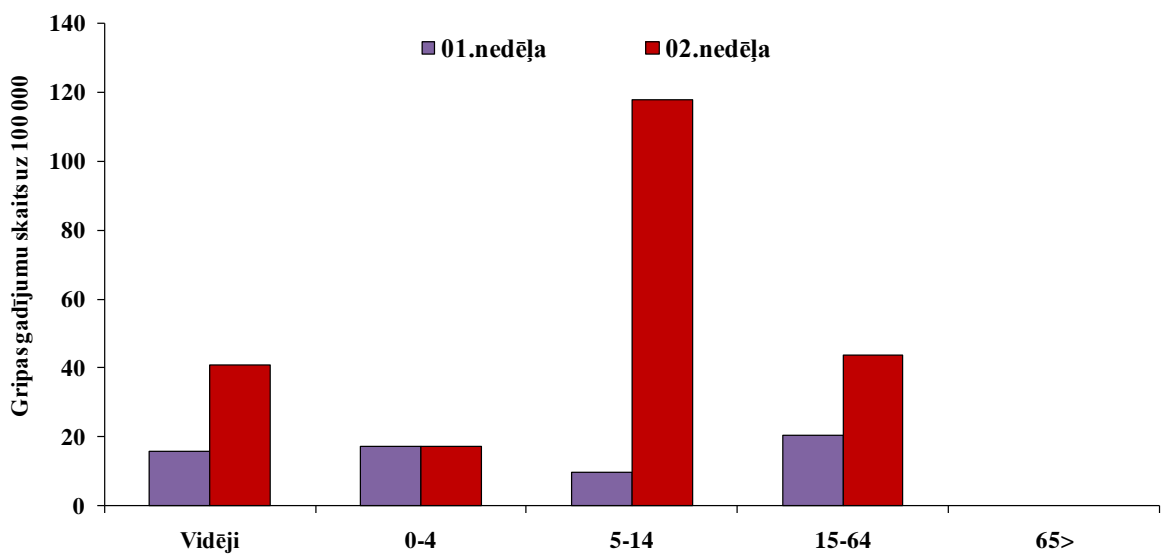
Visaugstākā saslimstība bija vecuma grupā 0-4 gadi (5292 uz 100 000 iedzīvotāju). Salīdzinājumā ar iepriekšējo nedēļu, pieaugums novērots visās vecuma grupās, izņemot vecuma grupu 65 gadi un vecāki; ievērojams pieaugums novērots vecuma grupā 5-14 gadi – par 31% .



Gripas atsevišķās monitoringa teritorijās



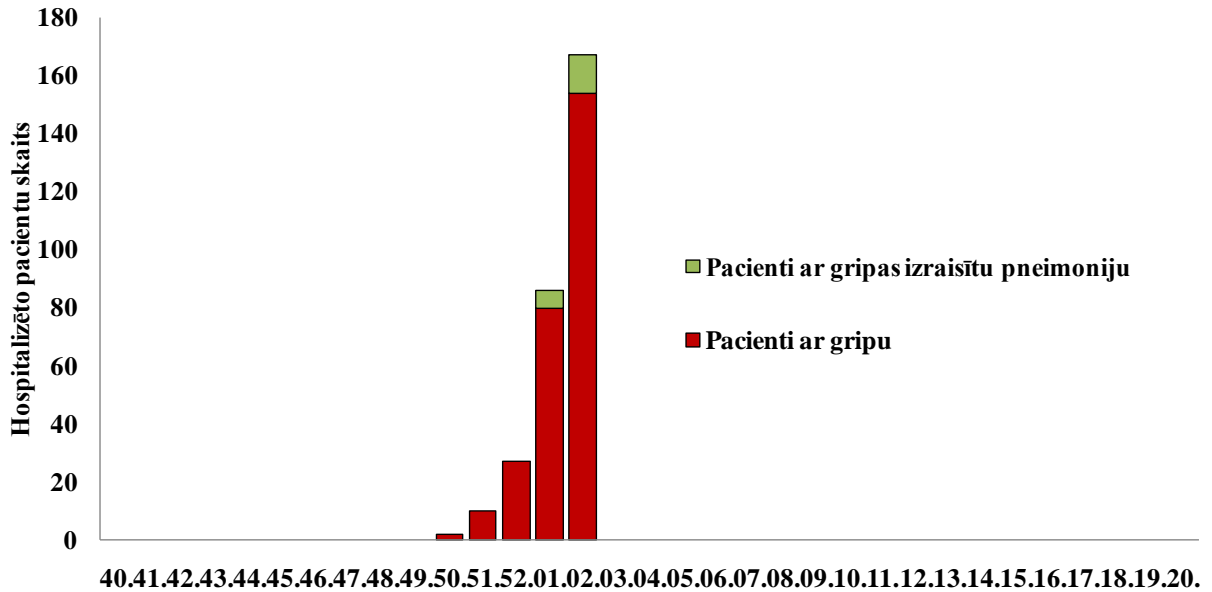
Gripas atsevišķās vecuma grupās un vidēji Latvijā



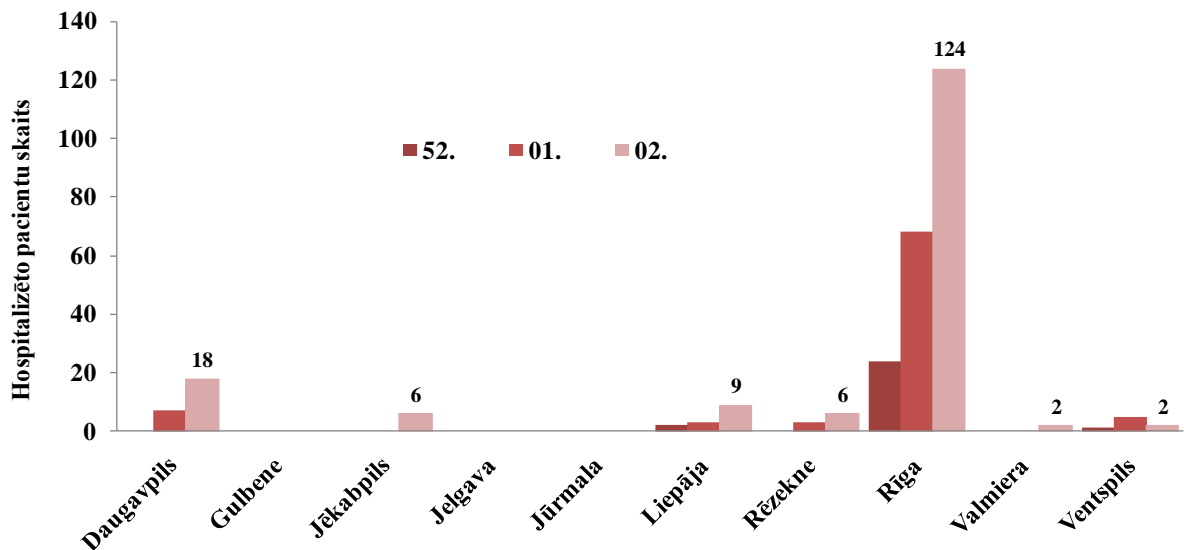
Ambulatorajās monitoringa iestādēs vērsušos pie ārsta ar gripas klīniskiem simptomiem visvairāk bija vecuma grupā no 5 līdz 14 gadiem – 117,8 uz 100 000 iedzīvotājiem.

Hospitalizētie pacienti ar aizdomām par gripu un gripas izraisītu pneimoniju

Kopš sezonas sākuma monitoringā iesaistītajās slimnīcās(11) bija hospitalizēti 273 pacienti ar aizdomām par gripu (Rīgā, Daugavpilī, Ventspilī, Liepājā, Jēkabpilī, Rēzeknē un Valmierā) un 19 pacienti ar gripas izraisītu pneimoniju (Rīgā un Liepājā).



Hospitalizēto pacientu skaits 2.nedēļā (167), salīdzinājumā ar 1.nedēļu (86), pieauga gandrīz 2 reizes. No kopēja hospitalizēto pacientu skaita visvairāk pacientu bija Rīgā – 74%.



Hospitalizēto ar aizdomām par gripu pacientu vidū (kopā 154) vairāk bija bērni no 0 līdz 4 gadu vecumam (45%), 5-14 gadu vecuma grupā – 23 (15%), vecuma grupā 15-64 gadi bija 59 (38%) pacienti un 3 (2%) bija vecumā 65 gadi un vairāk.

Visi hospitalizētie pacienti ar gripas izraisītu pneimoniju (13) bija vecuma grupā 15-64 gadi.

Saņemta informācija par diviem nāves gadījumiem pacientiem ar laboratoriski apstiprinātu A/H1 gripu - vīrieši vecuma grupā no 40 un 50 gadi; nāve iestājusies 10.01. un 12.01. no vīrusu pneimonijas; abiem mirušajiem bija hroniskas sirds slimības.

Vispārējās izglītības iestāžu apmeklētība

2011.gada 2.nedēļā skolu apmeklēja vidēji 89% skolēnu, salīdzinājumā ar 1.nedēļu (88%) apmeklētība nedaudz pieauga - par 2%. Vismazāk skolas apmeklēja Valmierā -82%, Rēzeknē – 87% un Daugavpilī – 87%.

Monitoringa pilsētas /nedēļas	Daugavpils	Gulbene	Jēkabpils	Jelgava	Jūrmala	Liepāja	Rēzekne	Rīga	Valmiera	Ventspils	Vidēji
49.	87,9	93,1	90,2	90,2	92,5	92,7	90,2	89,5	87,0	89,5	89,5
50.	91,1	93,1	91,0	88,5	92,5	93,9	88,9	93,0	85,8	90,1	91,4
51.	79,6	n/d	n/d	n/d	96,8	100,0	98,3	92,4	83,8	89,3	88,6
52.	brīvlaiks										
01.	88,0	86,0	94,8	brīvlaiks	95,2	88,2	89,6	84,0	brīvlaiks	89,0	87,6
02.	86,8	90,4	89,1	89,1	90,7	92,4	86,5	89,3	81,5	92,5	89,3
Salīdzinājumā ar iepriekšējo nedēļu	-1,2	4,4	-5,7	n/a	-4,4	4,1	-3,1	5,3	n/a	3,5	1,8

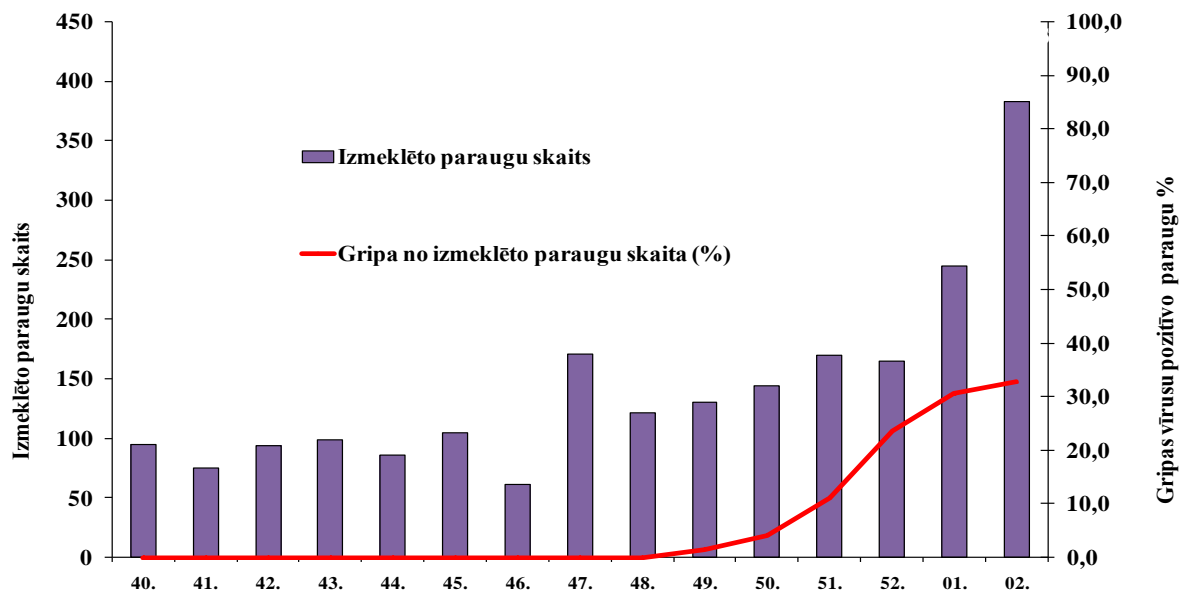
Pirmsskolas izglītības iestāžu apmeklētība

Pirmsskolas izglītības iestādes 2010.gada 2.nedēļā apmeklēja vidēji 65% reģistrēto bērnu; salīdzinājumā ar 1.nedēļu (64%), apmeklētība būtiski nav mainījusies. Mazāk bērnu pirmsskolas iestādes apmeklēja Jēkabpilī (53%), Jūrmalā (59%), Daugavpilī (60%) un Rīgā (61%).

Monitoringa pilsētas /nedēļas	Daugavpils	Gulbene	Jēkabpils	Jelgava	Jūrmala	Liepāja	Rēzekne	Rīga	Valmiera	Ventspils	Vidēji
49.	69,1	62,6	74,3	74,3	59,6	77,2	79,7	64,4	78,4	69,8	68,6
50.	71,6	62,6	74,9	78,7	60,0	83,0	81,1	69,0	82,0	70,7	71,3
51.	69,8	56,5	43,0	46,2	48,2	85,8	73,5	54,1	43,1	65,8	61,9
52.	66,3	48,7	31,2	21,3	32,0	85,8	77,0	42,3	30,5	60,4	52,0
01.	58,1	48,7	65,4	67,6	58,9	85,8	76,3	61,2	67,7	64,1	63,7
02.	60,3	66,1	53,2	71,1	58,7	85,8	81,1	60,9	70,7	68,2	65,0
Salīdzinājumā ar iepriekšējo nedēļu	2,2	17,4	-12,2	3,6	-0,2	0,0	4,8	-0,4	3,0	4,1	1,3

Respiratoro vīrusu cirkulācija

Latvijas Infektoloģijas centra (LIC) laboratorijas Virusoloģijas nodaļā 2011.gada 2.nedēļā izmeklēti 383 personu klīniskie paraugi (1.nedēļā - 245), no tiem 126 (33%) bija konstatēti gripas vīrusi. Salīdzinājumā ar 1.nedēļu, noteikto gripas vīrusu īpatsvars (126/383) pieauga par 2% (33% un 31%).

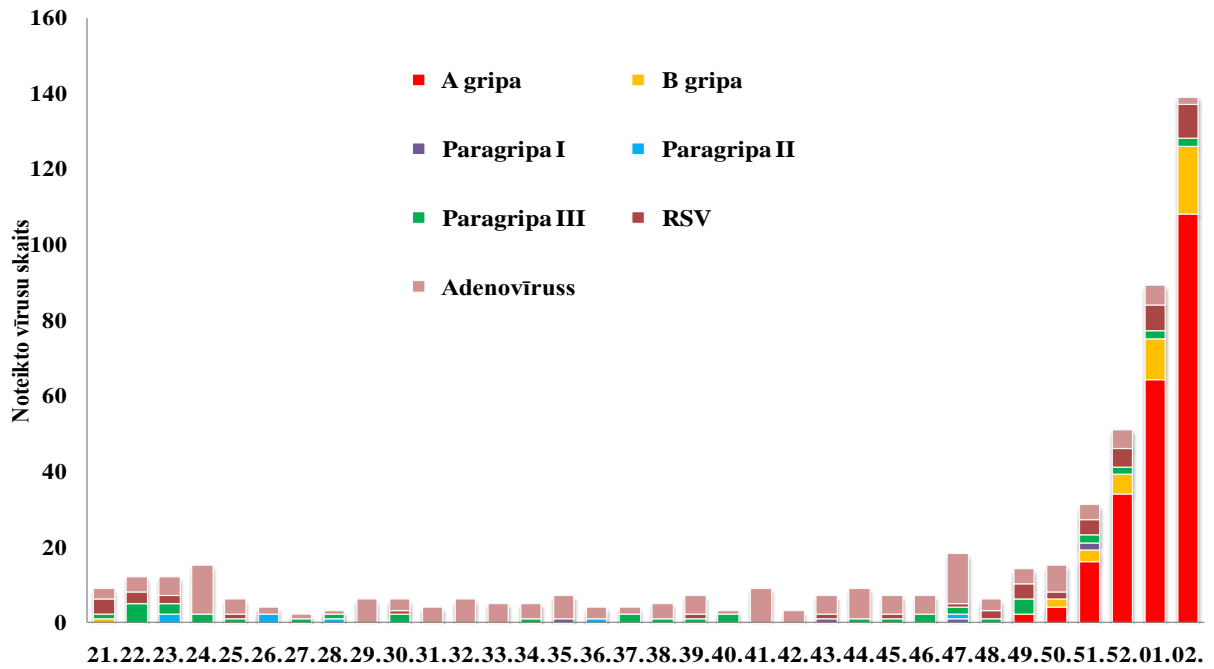


Noteikto vīrusu skaits pa nedēļām

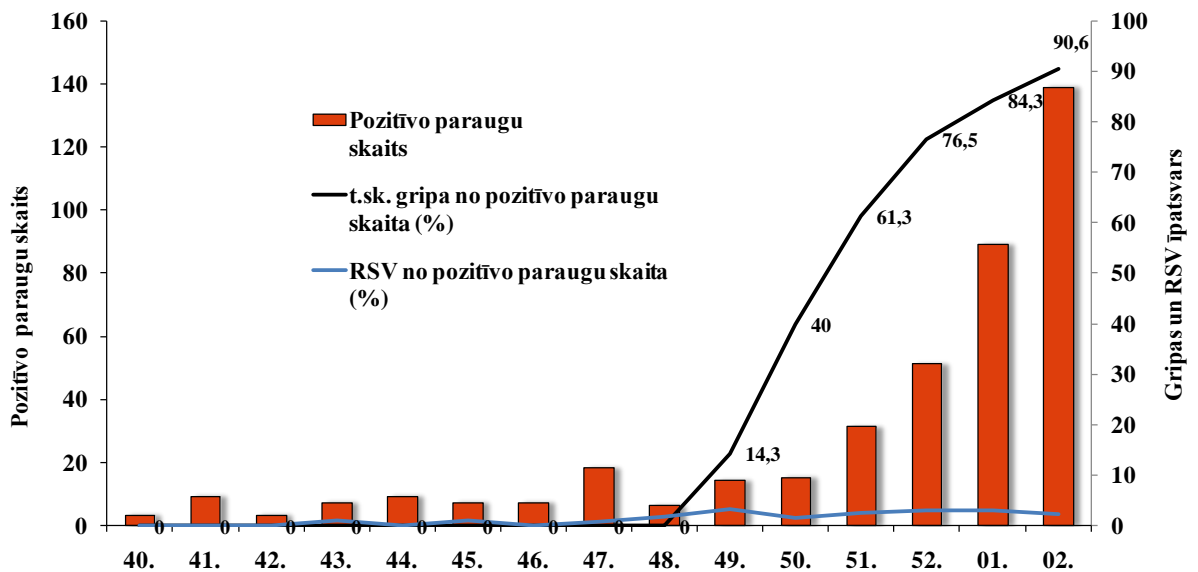
Nedēļas	Izmeklēto paraugu skaits	A gripa	B gripa	Paragripa I	Paragripa II	Paragripa III	RSV	Adenovīrusi	hMPV	Pozitīvo paraugu skaits	Pozitīvo paraugu īpatsvars (%)	Gripa no izmeklēto paraugu skaita (%)	t.sk. gripa no pozitīvo paraugu skaita (%)
40.	95					2		1		3	3,2	0,0	0
41.	75							9		9	12,0	0,0	0
42.	94							3		3	3,2	0,0	0
43.	99			1			1	5		7	7,1	0,0	0
44.	86					1		8		9	10,5	0,0	0
45.	105					1	1	5		7	6,7	0,0	0
46.	61					2		5		7	11,5	0,0	0
47.	171			1	1	2	1	13		18	10,5	0,0	0
48.	121			1			2	3		6	5,0	0,0	0
49.	130	2		0		4	4	4		14	10,8	1,5	14,3
50.	144	4	2	0			2	7		15	10,4	4,2	40
51.	170	16	3	2		2	4	4		31	18,2	11,2	61,3
52.	165	34	5			2	5	5		51	30,9	23,6	76,5
01.	245	64	11			2	7	5		89	36,3	30,6	84,3
02.	383	108	18			2	9	2		139	36,3	32,9	90,6
Kopā no 40. līdz 02.nedēļai	2144	228	39	5	1	20	36	79	0	408	19	12,5	65,4

* paraugi izmeklēti uz vienu vai vairākiem no tabulā norādītajiem vīrusiem

Noteikto respiratoro vīrusu skaits pa nedēļām



RSV un gripas vīrusu īpatsvars (%) sezonas laikā



Kopā 2.nedēļā noteikti 126 gripas vīrusi: 108 (86%) A tipa gripas vīrusi (40 *A/H1pdm* un 68 *A* netipēti) un 18 (14%) *B* tipa gripas vīrusi.

Kopš sezonas sākuma ģenētiski raksturoti 47 gripas vīrusi, no tiem 43 - *A/California/7/09 (H1N1)*-līdzīgs un 4 *B/Brisbane/60/08*- līdzīgs (*B/Victoria/2/87*celma).

Secinājumi

2011.gada 2.nedēļā, salīdzinājumā ar 1.nedēļu, 2,5 reizes pieauga pacientu skaits, kas vērsušies ambulatorajās monitoringa iestādēs ar gripas klīniskiem simptomiem, kā arī gandrīz 2 reizes pieauga hospitalizēto pacientu skaits ar gripu un gripas izraisītu pneimoniju .

LIC laboratorijas Virusoloģijas nodaļā pieauga gripas pozitīvo paraugu īpatsvars līdz 33%. Kopš sezonas sākuma kopā noteikti 267 gripas vīrusi, t.sk. 228 (85%) A tipa gripas vīrusi un 39 (15%) B tipa gripas vīrusi.

Monitoringa dati liecina par gripas epidēmijas sākumu. Tuvākajā laikā varētu sagaidīt gripas aktivitātes pieaugumu visos Latvijas reģionos, kā arī gripas intensitātes pieaugumu.

Situācija PVO Eiropas reģionā 2011.gada 1.nedēļā

(<http://www.euroflu.org/index.php>)

Gripas aktivitāte ir pieaugusi Eiropas ziemeļrietumu reģiona valstīs.

Gripas aktivitāte pieaug ziemeļrietumu reģionā. No visiem izmeklētiem paraugiem 44% bija pozitīvi uz gripas vīrusiem. Dominējoši ir A/H1N1 pandēmijas un B tipa gripas vīrusi un mazāk izplatās A/H3N2 vīrusi. Četras valstis ziņo par augstu gripas intensitāti – Dānija, Īrija, Norvēģija un Lielbritānija. Epidēmiskais sliekšnis (no 10 valstīm, kas aprēķina epidēmisko sliekšni) bija pārsniegts 5 valstīs - Francijā, Īrijā, Izraēla, Luksemburgā, Nīderlandē un Šveicē. Pēc datiem saņemtajiem no 44 valstīm par gripas ģeogrāfisku izplatību: 14 valstis ziņoja par plašu gripas izplatību, 5 - par reģionālu izplatību, 9 – par lokālu un pārējās 15 valstīs bija sporādiska gripas izplatība vai gripas aktivitāte netika novērota. Vairākas valstis informē par pieredzi attiecībā uz smago gadījumu reģistrāciju.

Virusoloģiskie dati

No kopējā izmeklēto paraugu skaita (2005) gripas vīrusi bija noteikti 877 (44%), no tiem 648 (74%) A gripa, un 229 (26%) B gripa. No A gripas vīrusiem 592 bija tipēti: 536 (91%) A(H1) pdm un 56 (9%) A(H3).

Kopš 40.nedēļas antigēnais sastāvs izpētīts 399 gripas vīrusiem, no tiem:

- 179 A/California/7/2009 (H1N1)-līdzīgs*;
- 162 A/Perth/16/2009 (H3N2)- līdzīgs*;
- 45 B/Florida/4/2006- līdzīgs (B/Yamagata/16/88 celma);
- 12 B/Brisbane/60/2008- līdzīgs (B/Victoria/2/87celma)*;
- 1 B/Bangladesh/3333/2007-līdzīgs (B/Yamagata/16/88 celma).

ECDC Eiropas gripas uzraudzības tīkla iknedēļas ziņojums (WISO)

http://ecdc.europa.eu/en/publications/Publications/110114_SUR_Weekly_Influenza_Surveillance_Overview.pdf

WISO (Weekly influenza surveillance overview) informē, ka kopš sezonas sākuma no 7 valstīm (Austrija, Beļģijas, Rumānijas, Slovākijas, Spānijas, Francijas un Portugāles) paziņots par 1148 smagas akūtās respiratorās slimības (SARI) gadījumiem, tajā skaitā 37 nāves gadījumi; 1.nedēļā paziņots par 196 SARI gadījumiem.

Lielbritānijas Veselības Aizsardzības Aģentūras (HPA) mājas lapā publicētas gripas farmakoloģiskas profilakses un ārstēšanas vadlīnijas (Pharmacological treatment and prophylaxis of influenza): http://www.hpa.org.uk/web/HPAwebFile/HPAweb_C/1287147812045 .

Materiālu sagatavoja: V/a „Latvijas Infektoloģijas centrs” (LIC) Infekcijas slimību epidemioloģiskās uzraudzības un imunizācijas nodaļas (ISEUIN) epidemioloģe R.Nikiforova, Infekcijas slimību epidemioloģiskās uzraudzības un imunizācijas nodaļas vadītāja I.Lucenko

2010.-2011.gada AAEI un gripas monitoringa 2010.gada 2.nedēļā datus sniedza:

- 61 primārās veselības aprūpes ārsts (reģistrēto pacientu skaits 114 747– 5,1% no Latvijas iedzīvotāju skaita).
- 11 stacionārās ārstniecības iestādes
- 37 skolas un 40 pirmsskolas izglītības iestādes

Izmantoti LIC laboratorijas Virusoloģijas nodaļas dati.

Pateicamies visiem monitoringa dalībniekiem par savlaicīgi un precīzi sniegtu informāciju.

Materiāls ir pieejams v/a “LIC” Interneta mājas lapā: www.lic.gov.lv.