



VALSTS AĢENTŪRA

LATVIJAS INFEKTOLOĢIJAS CENTRS

Linezera iela 3, Rīga, LV-1006, Latvija. Tālr. 67014500. Fakss 67014568
Reģ. nr. 90001830776. E-pasts: lic@lic.gov.lv
www.lic.gov.lv

EPIDEMIOLOĢIJAS BIĻETENS

Nr.27 (1198)

2011.gada 18.maijā

Pārskats par akūtu augšējo elpceļu infekciju (AAEI) un gripas* izplatību 2011. gada 19.nedēļā Latvijā

2011.gada 19.nedēļā, līdzīgi kā 16., 17. un 18.nedēļā, ambulatorajās monitoringa iestādēs pacienti ar gripu netika reģistrēti.

Ar citām AAEI ambulatorajās iestādēs vērsušos pacientu skaits 19.nedēļā (574 uz 100 000 iedz.), salīdzinājumā ar iepriekšējo nedēļu (18.nedēļā - 544 uz 100 000 iedz.), pieauga par 6%.

Pacientu vēršanās pēc palīdzības ar AAEI, gripu* un pneimoniju uz 100 000 iedzīvotāju vidēji Latvijā

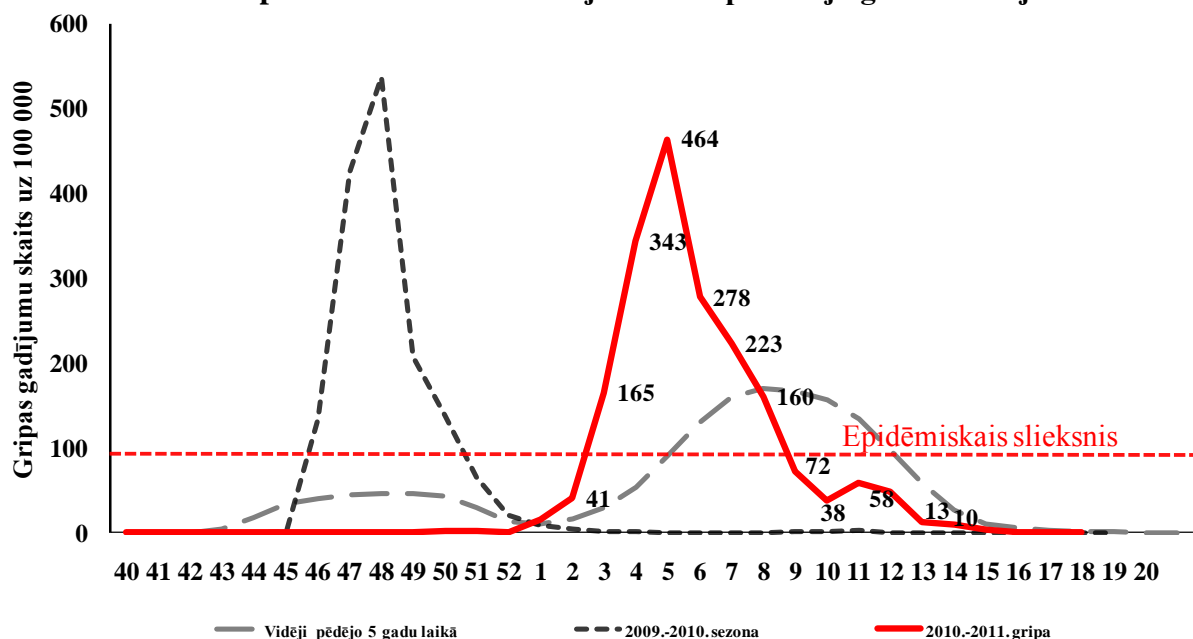
	Vecuma grupas	15.nedēļa	16.nedēļa	17.nedēļa	18.nedēļa	19.nedēļa	Salīdzinot ar iepriekšējo 18.nedēļu (%)
AAEI	Vidēji	738,1	593,1	644,0	543,5	573,9	5,6
	0-4	3701,1	3036,8	3528,4	2978,7	3062,3	2,8
	5-14	2698,7	2125,5	2075,7	1818,7	1553,9	-14,6
	15-64	424,2	341,1	393,3	318,6	352,9	10,8
	65>	133,5	90,0	73,6	78,5	143,9	83,3
Gripa	Vidēji	2,6	0,0	0,0	0,0	0,0	
	0-4	0,0	0,0	0,0	0,0	0,0	
	5-14	9,8	0,0	0,0	0,0	0,0	
	15-64	2,6	0,0	0,0	0,0	0,0	
	65>	0,0	0,0	0,0	0,0	0,0	
Pneimonijas	Vidēji	20,9	2,7	8,9	14,2	12,9	-9,2
	0-4	0,0	17,8	17,7	0,0	69,2	100,0
	5-14	19,6	0,0	19,8	29,7	0,0	-100,0
	15-64	18,0	1,3	7,9	15,7	13,6	-13,7
	65>	38,1	5,0	4,9	4,9	0,0	-100,0

*klīniski gripas gadījumi monitoringa iestādēs

Piezīme: Saslimstība tiek aprēķināta pamatojoties uz pacientu skaitu, kas vērsušies pēc medicīniskās palīdzības.

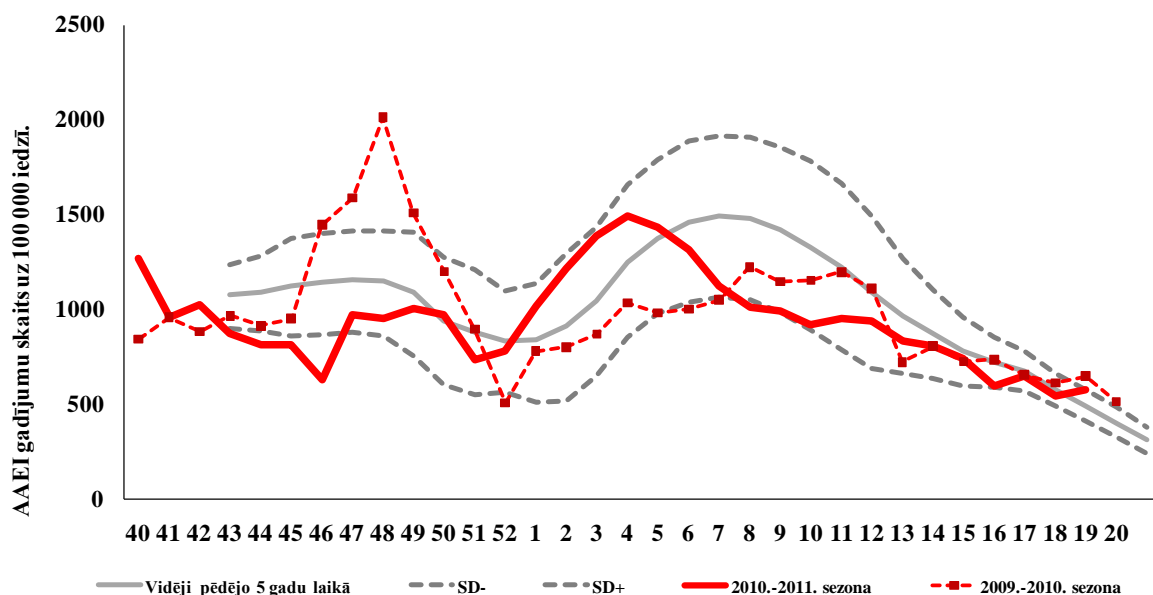
Kopējais ar elpceļu infekcijām vērsušos ambulatorajās iestādēs pacientu īpatsvars 19.nedēļā samazinājās līdz 11% (18.nedēļā bija 12%).

Gripas intensitāte salīdzinājumā ar iepriekšējo gadu rādītājiem



Maksimālais saslimstības līmenis ar gripu bija reģistrēts 5.nedēļā - 464 uz 100 000 iedzīvotājiem. Sākot ar 6.nedēļu saslimstības intensitāte pakāpeniski samazinājās; 11. un 12. nedēļā tika novērots neliels saslimstības pieaugums, bet vidējā saslimstība nepārsniedza epidēmisko sliekšni. Pēdējo četru nedēļu laikā gripas gadījumi netika reģistrēti.

AAEI salīdzinājumā ar iepriekšējo sezonu vidējiem rādītājiem pa nedēļām

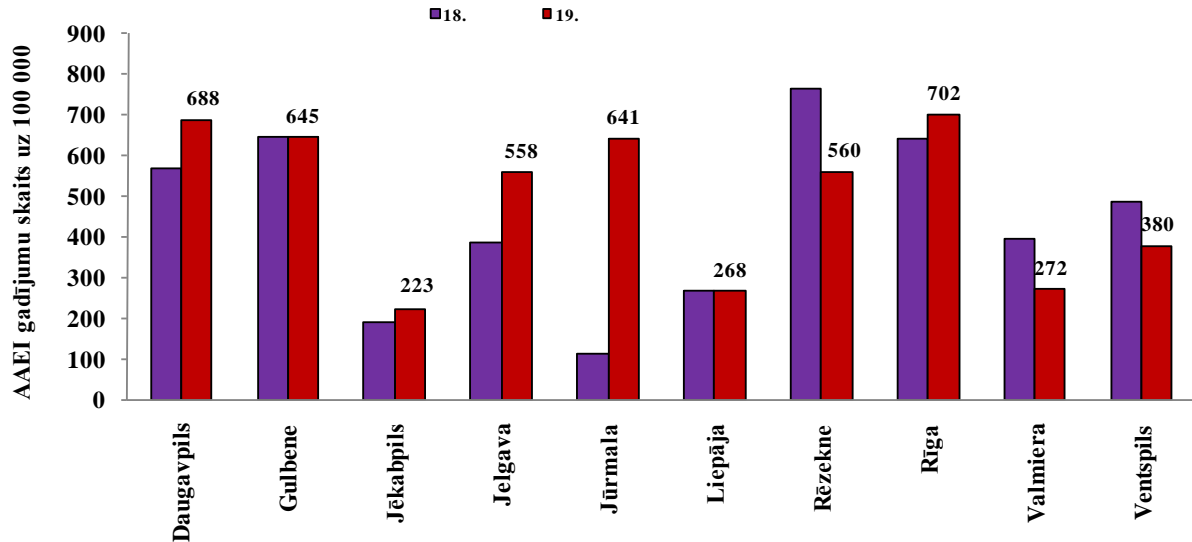


Maksimālais saslimstības līmenis ar citām AAEI tika reģistrēts 4.nedēļā – 1494 uz 100 000 iedzīvotājiem. Sākot ar 5.nedēļu saslimstība pakāpeniski samazinājās. Līdzīgi kā ar gripu, 11. un 12.nedēļā saslimstība ar AAEI nedaudz pieauga (par 3%); sākot ar 13.nedēļu saglabājas samazinājuma tendence.

AAEI monitoringa teritorijās

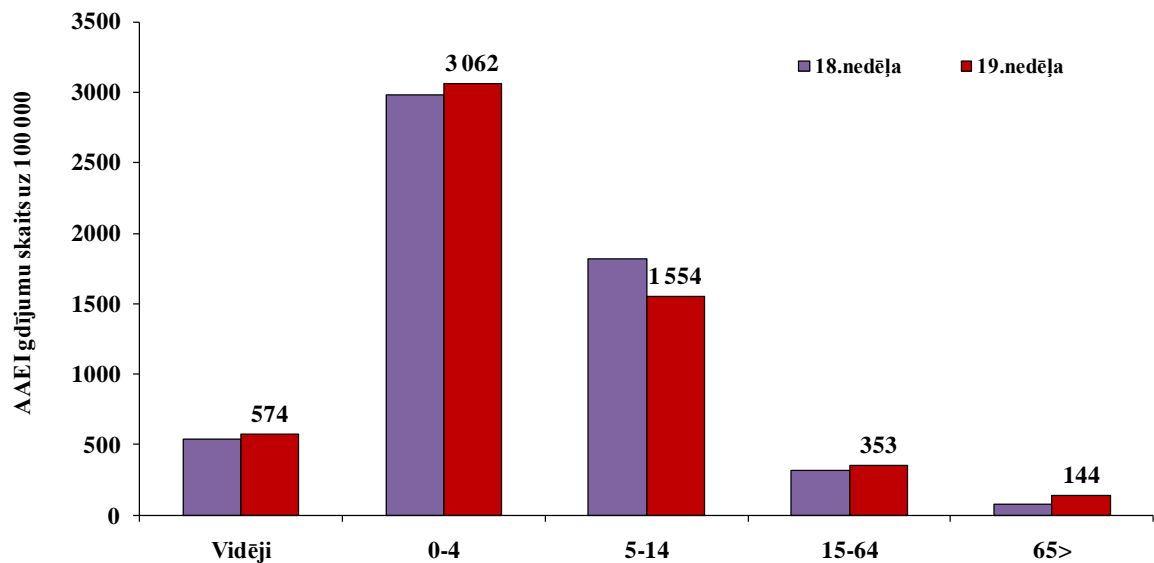
Visaugstākā saslimstība ar AAEI bija Rīgā (702 uz 100 000 iedz.).

Saslimstība pieauga piecās pilsētās – Daugavpilī, Jēkabpilī, Jelgavā, Jūrmalā un Rīgā. Turpretī Gulbenē, Liepājā, Rēzeknē, Valmierā un Ventspilī saslimstība ar AAEI samazinājās vai palika nemainīga.



AAEI atsevišķās vecuma grupās

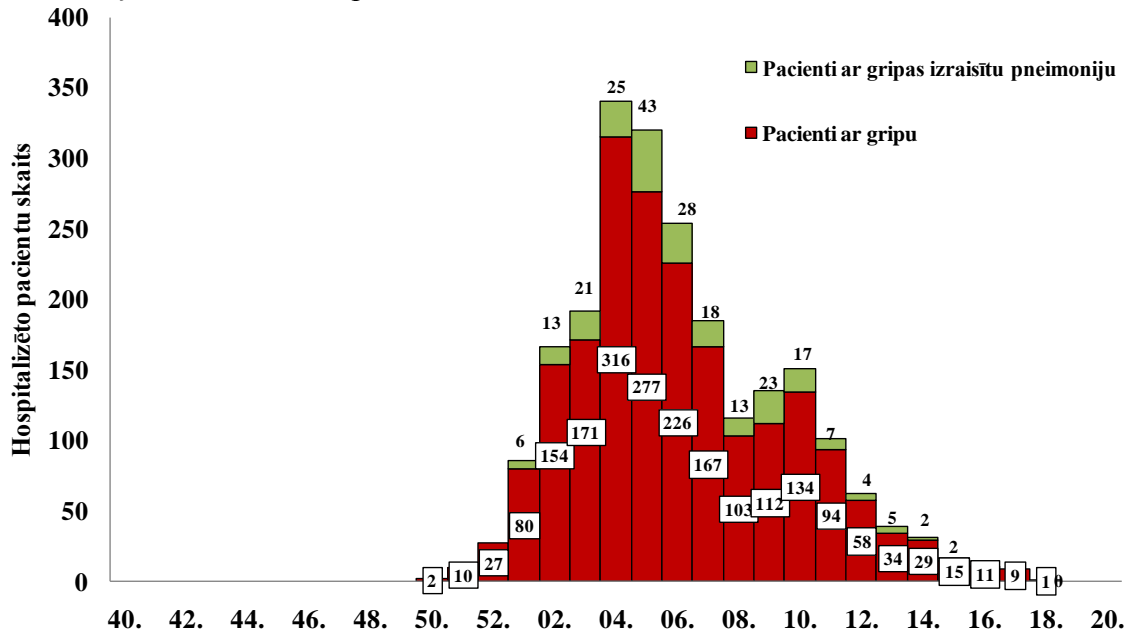
Visaugstākā saslimstība bija reģistrēta vecuma grupā 0 - 4 gadi (3062 uz 100 000 iedz.). Saslimstības līmenis samazinājās vecuma grupā 5 - 14gadi (par 15%), bet citās vecuma grupās saslimstība pieauga.



Hospitalizētie pacienti ar aizdomām par gripu un gripas izraisītu pneimoniju

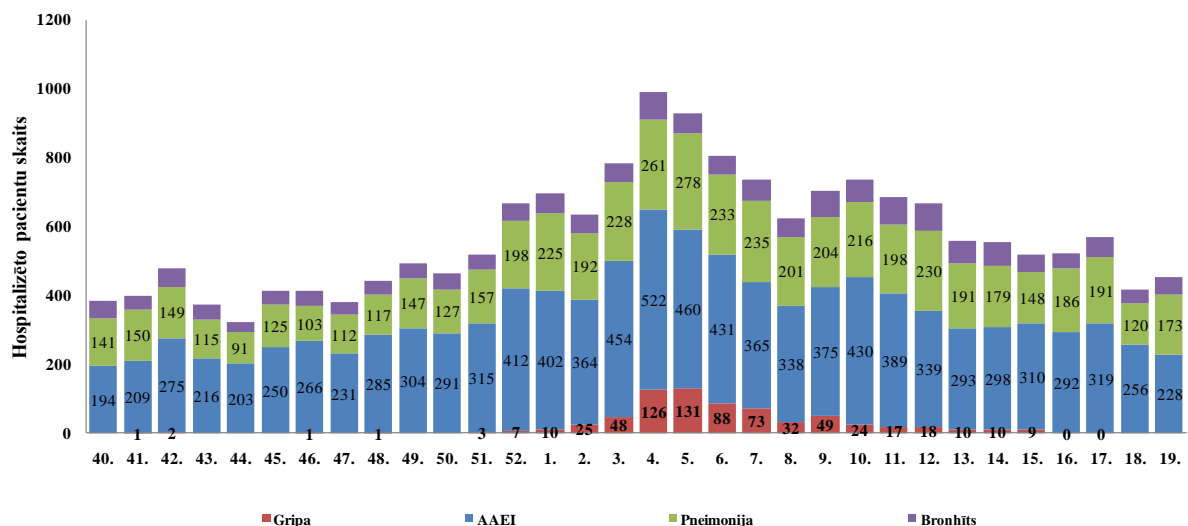
Kopš sezonas sākuma monitoringā iesaistītajās (11) stacionārajās ārstniecības iestādēs bija hospitalizēti 2030 pacienti ar aizdomām par gripu un 227 pacienti ar gripas izraisītu pneimoniju.

Pagājušajā 19.nedēļā nebija neviens hospitalizēts pacients ar gripu (18.nedēļā hospitalizēts 1 pacients ar aizdomām par gripu). Pacienti ar gripas izraisītu pneimoniju pēdējo divu nedēļu laikā netika hospitalizēti.



Hospitalizētie pacienti ar aizdomām par gripu 16., 17., un 18.nedēļā bija tikai Rīgā.

Hospitalizētie pacienti ar gripu un citām elpceļu infekcijām (NMPD dati)



Saskaņā ar Neatliekamās medicīniskās palīdzības dienesta sniegtajiem datiem, pagājušajā 19.nedēļā hospitalizēto pacientu skaits ar AAEI nedaudz samazinājās. Savukārt, hospitalizēto pacientu skaits ar pneimoniju 19.nedēļā ir pieaudzis par 44%, bet pacientu skaits ar bronhītu - par 32%. Pacienti ar aizdomām par saslimšanu ar gripu netika hospitalizēti.

Letālie gadījumi pacientiem ar apstiprinātu gripas infekciju

Monitoringa 19.nedēļā ziņojumi par nāves gadījumiem netika saņemti.

No epidēmiskās sezonas sākuma līdz 19.nedēļai pavisam saņemti ziņojumi par 29 nāves gadījumiem pacientiem ar laboratoriski apstiprinātu gripu, no tiem 28 pacienti miruši gripas epidēmijas laikā (no 2. līdz 8.nedēļai) un 1 pacients - 15.nedēļā. Kopā miruši 19 vīrieši un 10 sievietes. *A tipa* gripa apstiprināta 27 gadījumos, *B tipa* gripa – 2 gadījumos. Visiem pacientiem bija konstatēta vīrusu pneimonija.

Vispārējās izglītības iestāžu apmeklētība

2011.gada 19.nedēļā vispārējās izglītības iestādēs apmeklētība bija vidēji 93%, salīdzinājumā ar iepriekšējo nedēļu, apmeklētība nedaudz samazinājās (par 1%). Nedaudz mazāk kā vidēji skolas apmeklēja Valmierā (89%).

Monitoringa pilsētas /nedēļas	Daugavpils	Gulbene	Jēkabpils	Jelgava	Jūrmala	Liepāja	Rēzekne	Rīga	Valmiera	Ventspils	Vidēji
15.	81,5	90,1	91,8	91,1	91,1	89,3	94,1	92,2	93,1	93,7	90,2
16.	89,2	92,0	93,2	90,1	94,8	89,8	95,2	91,7	88,2	93,7	91,8
17.	91,1	95,9	93,8	90,2	95,5	87,1	92,8	93,2	87,4	95,2	92,8
18.	90,7	91,2	94,1	89,6	95,7	95,3	93,8	96,9	84,4	94,6	94,1
19.	91,8	92,8	95,5	90,6	95,9	95,5	95,0	95,0	89,2	90,2	93,1
Salīdzinājumā ar iepriekšējo nedēļu	1,1	1,7	1,4	1,0	0,2	0,2	1,1	-1,9	4,9	-4,5	-1,0

Pirmsskolas izglītības iestāžu apmeklētība

Pirmsskolas izglītības iestādes 2011.gada 19.nedēļā apmeklēja vidēji 77% reģistrēto bērnu. Salīdzinājumā ar 18.nedēļu (77%), apmeklētība nav mainījusies. Joprojām ievērojami mazāk bērnu pirmsskolas izglītības iestādes apmeklēja Jūrmalā (65%) un nedaudz mazāk kā vidēji – Rīgā un Daugavpilī (74%).

Monitoringa pilsētas /nedēļas	Daugavpils	Gulbene	Jēkabpils	Jelgava	Jūrmala	Liepāja	Rēzekne	Rīga	Valmiera	Ventspils	Vidēji
15.	70,7	76,5	73,8	85,0	56,8	93,0	85,6	72,3	77,2	73,4	74,1
16.	69,8	83,0	79,8	81,0	58,9	93,8	88,0	69,1	70,7	74,4	73,6
17.	75,4	84,3	85,6	86,6	64,6	94,0	86,9	75,0	74,3	79,1	78,3
18.	76,8	83,5	87,1	79,4	66,9	90,0	89,7	72,9	76,0	76,3	77,0
19.	74,2	80,0	82,1	85,4	65,3	79,2	91,8	73,7	76,6	78,7	76,5
Salīdzinājumā ar iepriekšējo nedēļu	-2,6	-3,5	-4,9	5,9	-1,6	-10,8	2,1	0,8	0,6	2,4	-0,4

Respiratoro vīrusu cirkulācija

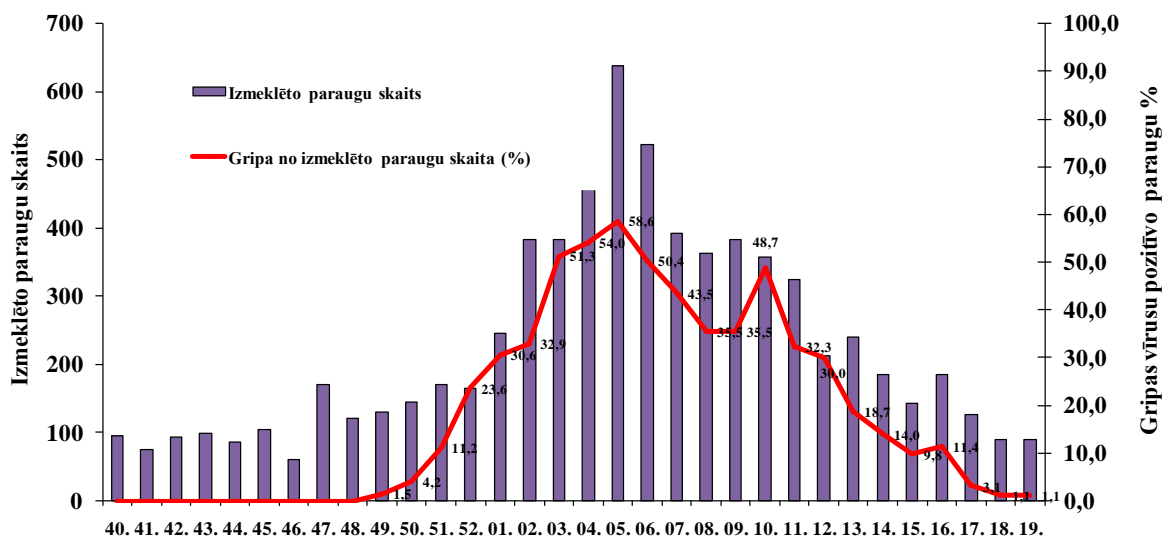
Latvijas Infektoloģijas centra (LIC) laboratorijas Virusoloģijas nodaļā 2011.gada 19.nedēļā, līdzīgi kā iepriekšējā 18.nedēļā, izmeklēti 89 klīniskie paraugi. Noteikts viens *B* tipa gripas vīruss, līdzīgi kā 18.nedēļā.

Noteikto respiratoro vīrusu skaits pa nedēļām

Nedēļas	Izmeklēto paraugu skaits	A gripa	B gripa	Paragripa I	Paragripa II	Paragripa III	RSV	Adenovīrusi	hMPV	Pozitīvo paraugu skaits	Pozitīvo paraugu īpatsvars (%)	Gripa no izmeklēto paraugu skaita (%)	t.sk. gripa no pozitīvo paraugu skaita (%)
40.	95					2		1		3	3,2	0,0	0
41.	75							9		9	12,0	0,0	0
42.	94							3		3	3,2	0,0	0
43.	99			1			1	5		7	7,1	0,0	0
44.	86					1		8		9	10,5	0,0	0
45.	105					1	1	5		7	6,7	0,0	0
46.	61					2		5		7	11,5	0,0	0
47.	171			1	1	2	1	13		18	10,5	0,0	0
48.	121			1			2	3		6	5,0	0,0	0
49.	130	2		0		4	4	4		14	10,8	1,5	14,3
50.	144	4	2	0			2	7		15	10,4	4,2	40
51.	170	16	3	2		2	4	4		31	18,2	11,2	61,3
52.	165	34	5			2	5	5		51	30,9	23,6	76,5
01.	245	64	11			2	7	5		89	36,3	30,6	84,3
02.	383	108	18			2	9	2		139	36,3	32,9	90,6
03.	384	163	34			3	15	4		219	57,0	51,3	90
04.	550	206	91			4	18	5		324	58,9	54,0	91,7
05.	638	197	177			5	43	7		429	67,2	58,6	87,2
06.	522	106	157			1	27	11	1	303	58,0	50,4	86,8
07.	393	66	105			1	17	10	1	200	50,9	43,5	85,5
08.	363	45	84		1	4	50	5		189	52,1	35,5	68,3
09.	383	32	104			1	32	1	1	171	44,6	35,5	79,5
10.	357	38	136			1		1		176	49,3	48,7	98,9
11.	325	9	96			2			1	108	33,2	32,3	97,2
12.	213	8	56			2			1	67	31,5	30,0	95,5
13.	241	11	34		1	1	13		0	60	24,9	18,7	75
14.	186	4	22			1	23		0	50	26,9	14,0	52
15.	143	2	12				32	2	0	48	33,6	9,8	29,2
16.	185		21		3		17			41	22,2	11,4	51,2
17.	127	1	3			2	14		1	21	16,5	3,1	19
18.	89		1	1		4	12			18	20,2	1,1	5,6
19.	89		1				8			9	10,1	1,1	11,1
Kopā no 40. līdz 19.nedēļai	7332	1116	1173	6	6	52	357	125	6	2841	38,7	31,2	80,6

* paraugi izmeklēti uz vienu vai vairākiem no tabulā norādītajiem vīrusiem

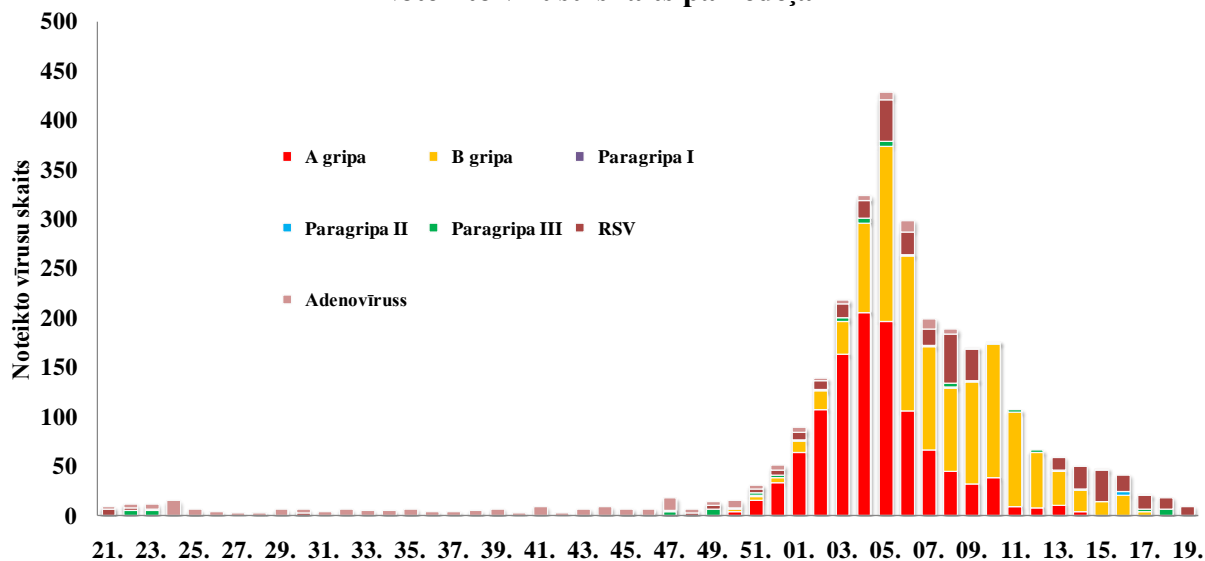
Izmeklēto klīnisko paraugu skaits un uz gripas pozitīvo paraugu īpatsvars



Kopējais noteikto gripas vīrusu īpatsvars 18. un 19.nedēļā - 1% (1/89).

Respiratori sincitiālais vīruss 19.nedēļā noteikts 8 (9%) paraugos.

Noteikto vīrusu skaits pa nedēļām



Latvijā no 2010.gada 49.nedēļas līdz 2011.gada 5.nedēļai dominējošs bija *A tipa* gripas vīruss. Vislielākais *A tipa* gripas vīrusu skaits bija noteikts 3., 4. un 5.nedēļā (attiecīgi 163, 206 un 197 vīrusi). Sākot ar 6.nedēļu pakāpeniski pieauga *B tipa* gripas vīrusu īpatsvars. Vislielākais *B tipa* gripas vīrusu skaits bija noteikts 5.nedēļā un 6.nedēļā (attiecīgi 177 un 157).

Gripas vīrusu ģenētiskais raksturojums

Kopš gripas epidēmiskās sezonas sākuma (2010.gada 40.nedēļa) ģenētiski raksturoti 403 gripas vīrusi, no tiem:

- 234 (58%) *A/California/7/09 (H1N1)* - līdzīgs un
- 165(41%) *B/Brisbane/60/08* - līdzīgs (*B/Victoria/2/87* celma) un
- 4 (1%) *B/Florida/4/06**

* Vīruss nav iekļauts vakcīnas sastāvā.

Secinājumi

2011.gada 19.nedēļā, līdzīgi kā 16. 17. un 18.nedēļā, ambulatorajās monitoringa iestādēs pacienti ar gripu nebija vērsušies. Arī hospitalizēto pacientu ar aizdomām par gripu nebija. Saslimstība ar citām AAEI 19.nedēļā, salīdzinājumā ar 18.nedēļu, pieauga vidēji par 6%. Saglabājoties saslimstības samazinājuma tendencei, saslimstība ar AAEI atbilst vidējiem pēdējo 5 gadu rādītājiem.

Latvijas Infektoloģijas centra (LIC) laboratorijas Virusoloģijas nodaļā 2011.gada 19.nedēļā, līdzīgi kā 18.nedēļā, izmeklēti 89 klīniskie paraugi, t.sk. noteikts viens *B tipa* gripas vīruss.

Gripa PVO Eiropas reģiona valstīs 18.nedēļā

(<http://www.euroflu.org/index.php>)

Lielākajā daļā Eiropas reģiona valstu saslimstības intensitāte ar gripu un citām akūtām elpceļu infekcijām ir sasniegusi pirms epidēmijas līmeni. Vērtējot pēc ģeogrāfiskas izplatības, 38 valstis ziņoja par sporādisku gripas izplatību vai arī gripas gadījumi netika reģistrēti, lokāla gripas izplatība bija reģistrēta tikai Armēnijā.

No kopējā izmeklēto paraugu skaita, uz gripas vīrusiem pozitīvo paraugus īpatsvars 18.nedēļā - 2% (17.nedēļā - 2%).

Kopš 40.nedēļas antigēnais sastāvs izpētīts 5318 gripas vīrusiem, no tiem noteikti:

- 2643 *A/California/7/2009 (H1N1)* - līdzīgs* ;
- 2297 *B/Brisbane/60/2008* - līdzīgs (*B/Victoria/2/87* celma)* ;
- 198 *B/Florida/4/2006* - līdzīgs (*B/Yamagata/16/88* celma);
- 174 *A/Perth/16/2009 (H3N2)* - līdzīgs* ;
- 6 *B/Bangladesh/3333/2007* - līdzīgs (*B/Yamagata/16/88* celma).

*Iekļauti sezonas vakcīnas sastāvā

Par vīrusu rezistenci

Kopš sezonas sākuma (40/2010) 9 valstis (Dānija, Īrija, Itālija, Spānija, Vācija, Šveice, Norvēģija, Nīderlande un Lielbritānija) veica 3533 vīrusu pārbaudi uz rezistenci pret neiraminidāzes inhibitoriem - oseltamiviru un zanamiviru. Vislielākais vīrusu skaits bija testēts Lielbritānijā (1672).

Vīrusa tips un apakštīps	Rezistence pret neiraminidāzes inhibitoriem				Rezistence pret M2 inhibitoriem	
	Oseltamivir		Zanamivir		Amantadin, rimantadin	
	Testēto vīrusu skaits	t.sk. rezistenti	Testēto vīrusu skaits	t.sk. rezistenti	Testēto vīrusu skaits	t.sk. rezistenti
<i>A(H1N1)pdm</i>	3169	92 (2,9%)	3169	0	197	197 (100%)
<i>A(H3N2)</i>	18	0	18	0	10	10 (100%)
<i>B tipa</i>	346	0	340	0	neattiecas	

Materiālu sagatavoja: V/a „Latvijas Infektoloģijas centrs” Epidemioloģiskās drošības un sabiedrības veselības departamenta Infekcijas slimību epidemioloģiskās uzraudzības un imunizācijas nodaļas epidemioloģe R.Nikiforova; piedaloties Infekcijas slimību epidemioloģiskās uzraudzības un imunizācijas nodaļas epidemioloģei I.Kantsonei. 2010.-2011.gada AAEI un gripas monitoringa 2010.gada 19.nedēļā datus sniedza:

- 58 primārās veselības aprūpes ārsts (reģistrēto pacientu skaits 108 384– 4,8% no Latvijas iedzīvotāju skaita)
- 11 stacionārās ārstniecības iestādes
- 37 skolas
- 40 pirmsskolas izglītības iestādes

Izmantoti LIC laboratorijas Virusoloģijas nodaļas dati un Neatliekamās medicīniskās palīdzības dienesta dati.

Pateicamies visiem monitoringa dalībniekiem par savlaicīgi un precīzi sniegtu informāciju.

Materiāls ir pieejams v/a “LIC” Interneta mājas lapā: www.lic.gov.lv.

Datu pārpublicēšana un citēšana – atsaucē uz v/a “Latvijas Infektoloģijas centrs” “Epidemioloģijas biļetenu” ir obligāta.