



VALSTS AĢENTŪRA

LATVIJAS INFEKTOLOĢIJAS CENTRS

Linezera iela 3, Rīga, LV-1006, Latvija. Tālr. 67014500. Fakss 67014568
Reģ. nr. 90001830776. E-pasts: lic@lic.gov.lv
www.lic.gov.lv

EPIDEMIOLOĢIJAS BIĻETENS

Nr.26 (1197)

2011.gada 13.maijā

Pārskats par akūtu augšējo elpceļu infekciju (AAEI) un gripas* izplatību 2011. gada 18.nedēļā Latvijā

2011.gada 18.nedēļā, līdzīgi kā 16. un 17.nedēļā, ambulatorajās monitoringa iestādēs pacienti ar gripu netika reģistrēti.

Ar citām AAEI ambulatorajās iestādēs vērsušos pacientu skaits 18.nedēļā (544 uz 100 000 iedz.), salīdzinājumā ar iepriekšējo nedēļu (17.nedēļā - 644 uz 100 000 iedz.), samazinājās par 16%.

Pacientu vēršanās pēc palīdzības ar AAEI, gripu* un pneimoniju uz 100 000 iedzīvotāju vidēji Latvijā

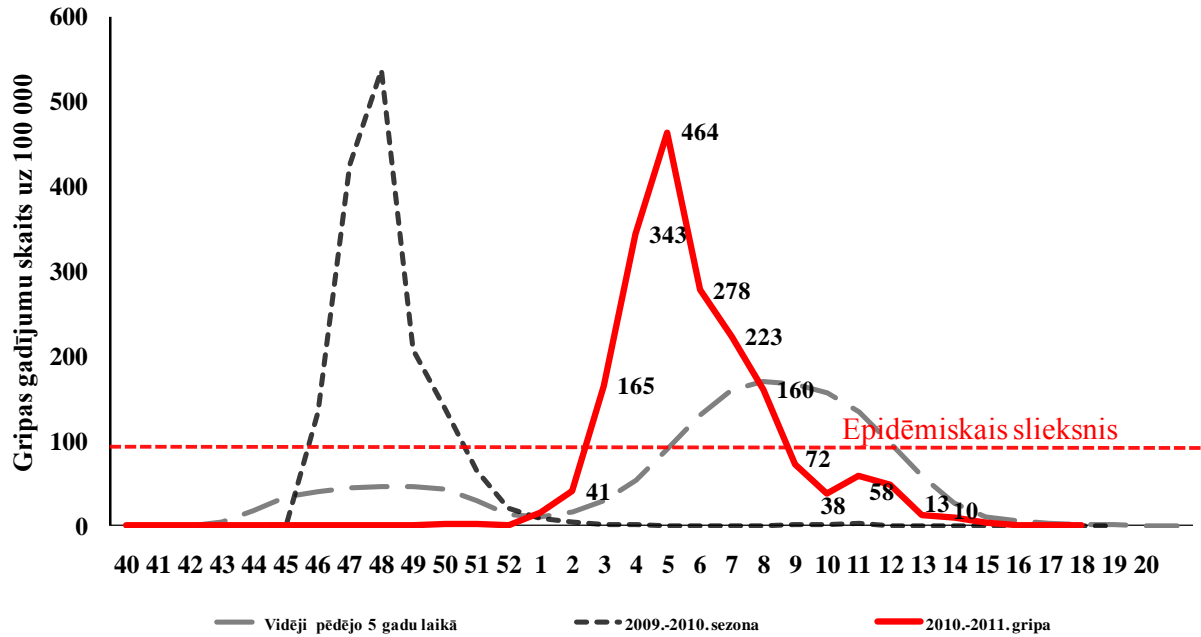
	Vecuma grupas	14.nedēļa	15.nedēļa	16.nedēļa	17.nedēļa	18.nedēļa	Salīdzinot ar iepriekšējo 17.nedēļu (%)
AAEI	Vidēji	806,1	738,1	593,1	644,0	543,5	-15,6
	0-4	4375,6	3701,1	3036,8	3528,4	2978,7	-15,6
	5-14	2679,1	2698,7	2125,5	2075,7	1818,7	-12,4
	15-64	464,0	424,2	341,1	393,3	318,6	-19,0
	65>	181,1	133,5	90,0	73,6	78,5	6,7
Gripa	Vidēji	9,6	2,6	0,0	0,0	0,0	
	0-4	0,0	0,0	0,0	0,0	0,0	
	5-14	29,4	9,8	0,0	0,0	0,0	
	15-64	9,0	2,6	0,0	0,0	0,0	
	65>	4,8	0,0	0,0	0,0	0,0	
Pneimonijas	Vidēji	21,8	20,9	2,7	8,9	14,2	60,0
	0-4	51,9	0,0	17,8	17,7	0,0	-100,0
	5-14	19,6	19,6	0,0	19,8	29,7	101,0
	15-64	20,6	18,0	1,3	7,9	15,7	100,0
	65>	19,1	38,1	5,0	4,9	4,9	0,0

*klīniski gripas gadījumi monitoringa iestādēs

Piezīme: Saslimstība tiek aprēķināta pamatojoties uz pacientu skaitu, kas vērsušies pēc medicīniskās palīdzības.

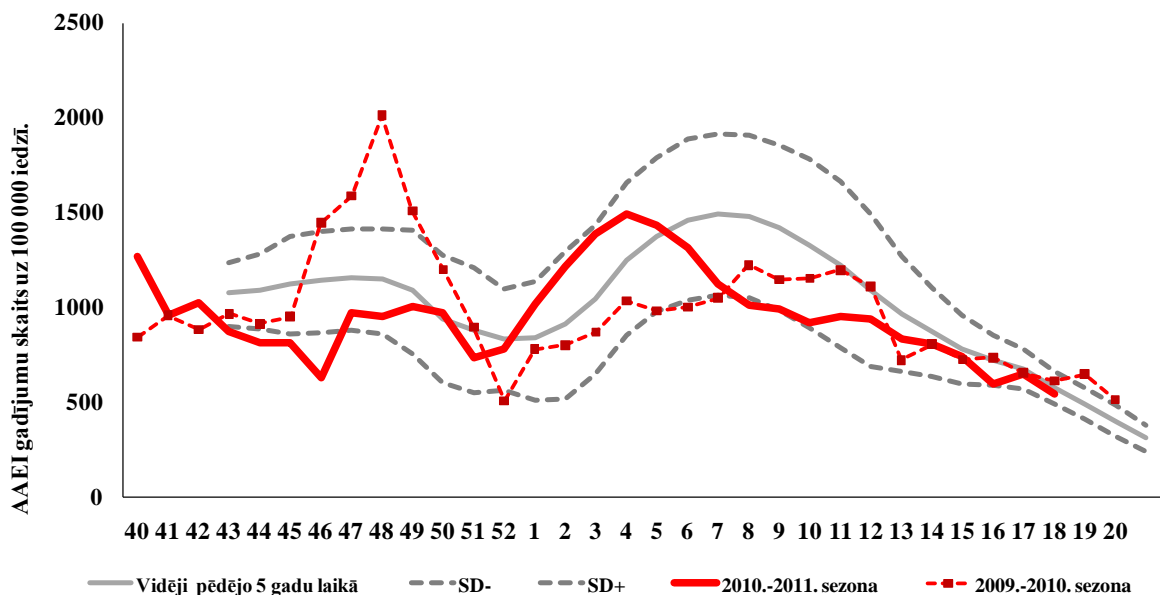
Kopējais ar elpceļu infekcijām vērsušos ambulatorajās iestādēs pacientu īpatsvars 18.nedēļā samazinājās līdz 12% (17.nedēļā bija 15%).

Gripas intensitāte salīdzinājumā ar iepriekšējo gadu rādītājiem



Maksimālais saslimstības līmenis bija reģistrēts 5.nedēļā - 464 uz 100 000 iedzīvotājiem. Sākot ar 6.nedēļu saslimstības intensitāte pakāpeniski samazinājās; 11. un 12. nedēļā tika novērots neliels saslimstības pieaugums, bet vidējā saslimstība nepārsniedza epidēmisko sliekšni. Pēdējo triju nedēļu laikā gripas gadījumi netika reģistrēti.

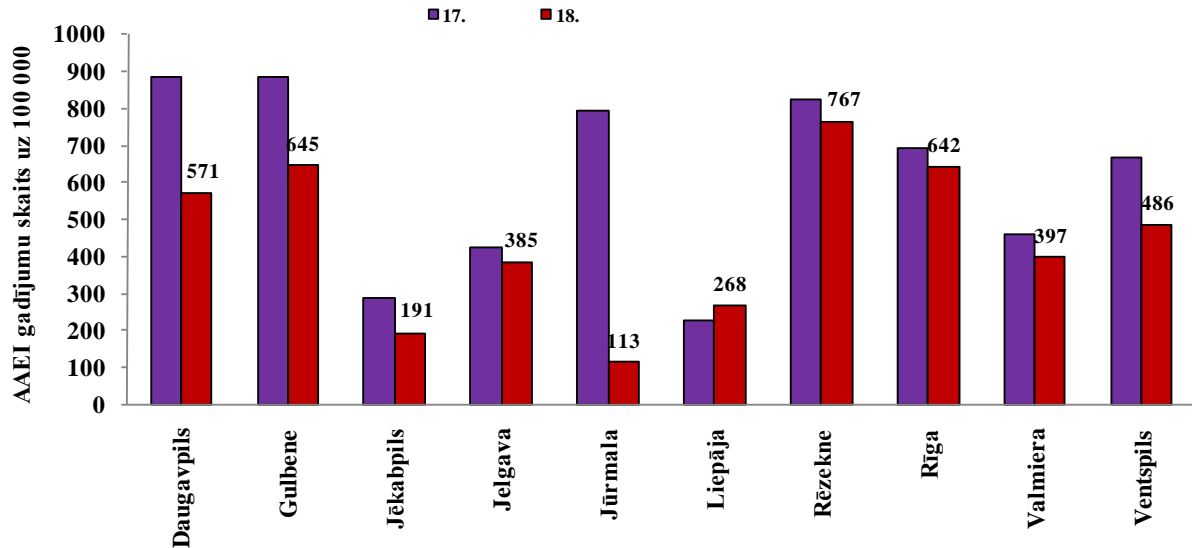
AAEI salīdzinājumā ar iepriekšējo sezonu vidējiem rādītājiem pa nedēļām



Maksimālais saslimstības līmenis ar citām AAEI tika reģistrēts 4.nedēļā – 1494 uz 100 000 iedzīvotājiem. Sākot ar 5.nedēļu saslimstība pakāpeniski samazinājās. Līdzīgi kā ar gripu, 11. un 12.nedēļā saslimstība ar AAEI nedaudz pieauga (par 3%); sākot ar 13.nedēļu saglabājas samazinājuma tendence.

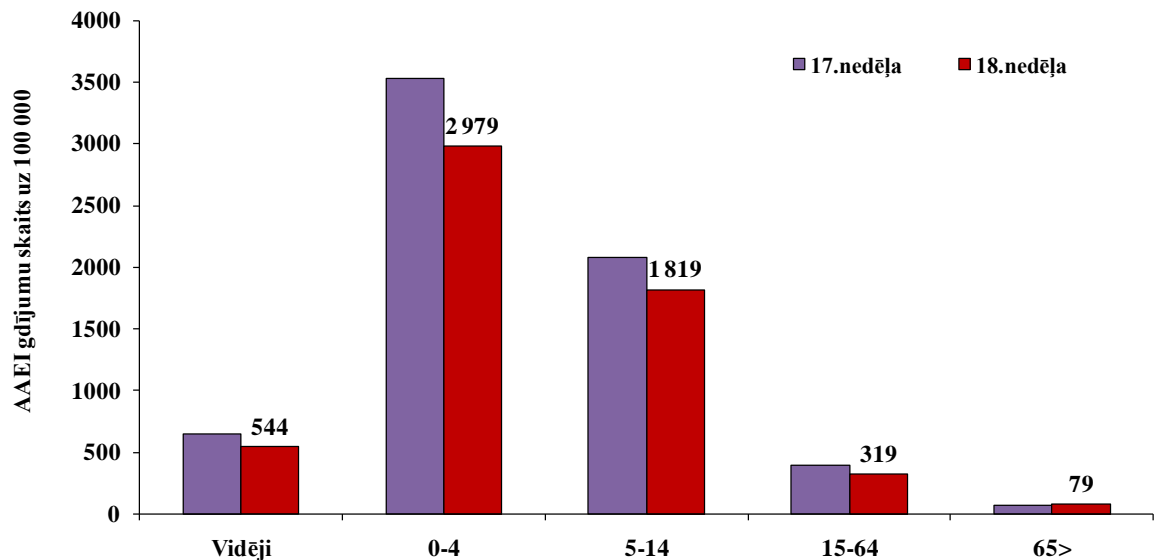
AAEI monitoringa teritorijās

Visaugstākā saslimstība ar AAEI bija Rēzeknē (767), Gulbenē (645) un Rīgā (642). Saslimstība samazinājās visās pilsētās, izņemot Liepāju, kur saslimstība ar AAEI pieauga par 19%.



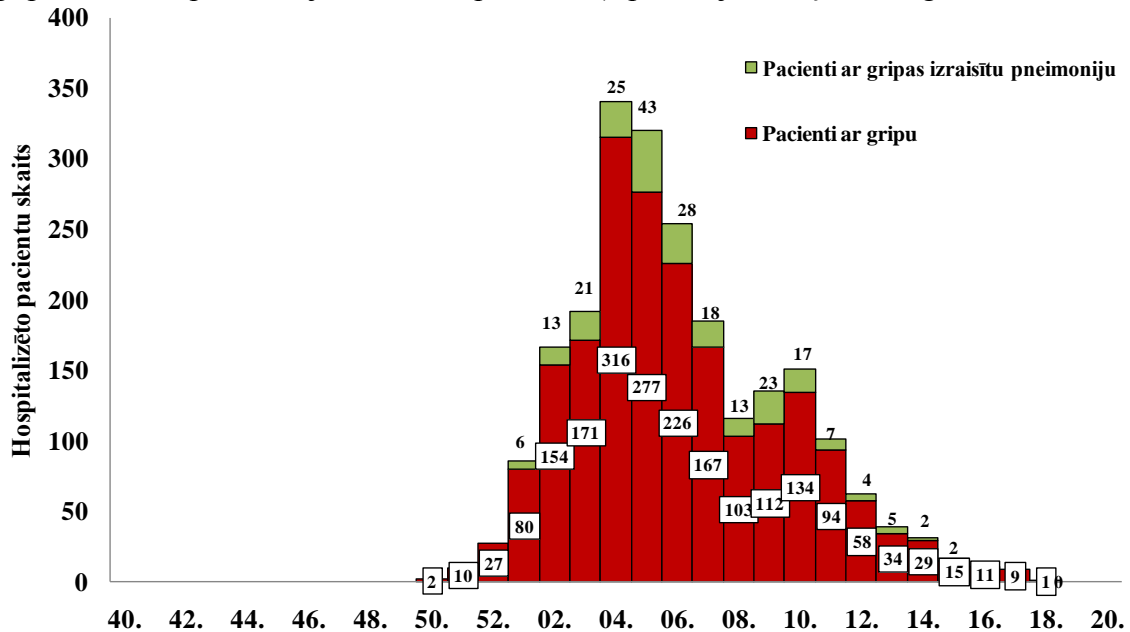
AAEI atsevišķās vecuma grupās

Visaugstākā saslimstība bija reģistrēta vecuma grupā 0 - 4 gadi (2979 uz 100 000 iedz.). Saslimstības līmenis samazinājās vecuma grupās 0 - 4, 5 -14 un 15 - 64 gadi, bet vecuma grupā >65 gadi saslimstība nedaudz pieauga - par 7%.



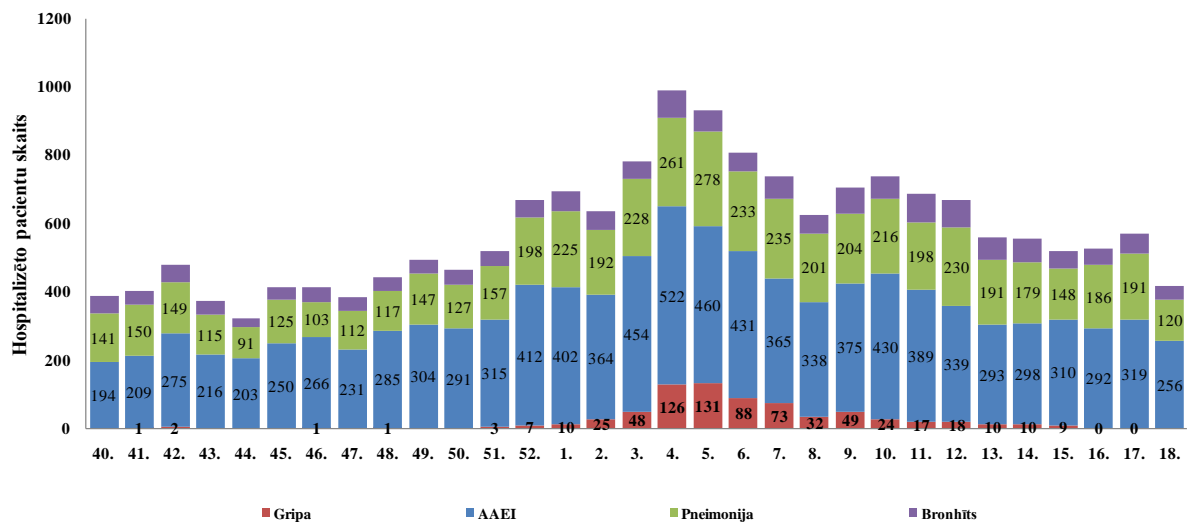
Hospitalizētie pacienti ar aizdomām par gripu un gripas izraisītu pneimoniju

Kopš sezonas sākuma monitoringā iesaistītajās (11) stacionārajās ārstniecības iestādēs bija hospitalizēti 2030 pacienti ar aizdomām par gripu un 227 pacienti ar gripas izraisītu pneimoniju; 18.nedēļā pavisam hospitalizēts 1 pacients ar aizdomām par gripu, bet pacienti ar gripas izraisītu pneimoniju netika hospitalizēti (iepriekšējā nedēļā attiecīgi 9 un 0).



Hospitalizētie pacienti ar aizdomām par gripu 16., 17., un 18.nedēļā bija tikai Rīgā.

Hospitalizētie pacienti ar gripu un citām elpceļu infekcijām (NMPD dati)



Saskaņā ar Neatliekamās medicīniskās palīdzības dienesta sniegtajiem datiem, pagājušajā 18.nedēļā, samazinājās hospitalizēto pacientu skaits ar AAEI: vecuma grupā 0-4 gadi - par 27%, 15-64 gadi – par 13%.Bet vecuma grupā 5-14 gadi un vecuma grupā 65 gadi un > nedaudz pieauga. Pacienti ar aizdomām par saslimšanu ar gripu netika hospitalizēti. Hospitalizēto pacientu skaits ar pneimoniju 18.nedēļā ir samazinājies par 37%, bet pacientu skaits ar bronhītu samazinājies par 31%.

Letālie gadījumi pacientiem ar apstiprinātu gripas infekciju

Monitoringa 18.nedēļā paziņojumi par nāves gadījumiem netika saņemti.

Pavisam no epidēmiskās sezonas sākuma līdz 18.nedēļai saņemti ziņojumi par 29 nāves gadījumiem pacientiem ar laboratoriski apstiprinātu gripu, no tiem 28 pacienti miruši gripas epidēmijas laikā (no 2. līdz 8.nedēļai) un 1 pacients - 15.nedēļā. Kopā miruši 19 vīrieši un 10 sievietes. *A tipa* gripa apstiprināta 27 gadījumos, *B tipa* gripa – 2 gadījumos. Visiem pacientiem bija konstatēta vīrusu pneimonija.

Vispārējās izglītības iestāžu apmeklētība

2011.gada 18.nedēļā vispārējās izglītības iestādēs apmeklētība bija vidēji 94%, salīdzinājumā ar iepriekšējo nedēļu, nedaudz pieauga (par 1%). Vismazāk skolēnu apmeklēja skolas Valmierā (84%).

Monitoringa pilsētas /nedēļas	Daugavpils	Gulbene	Jēkabpils	Jelgava	Jūrmala	Liepāja	Rēzekne	Rīga	Valmiera	Ventspils	Vidēji
14.	91,1	90,9	92,5	88,6	93,6	92,9	95,3	91,2	84,8	93,4	91,9
15.	81,5	90,1	91,8	91,1	91,1	89,3	94,1	92,2	93,1	93,7	90,2
16.	89,2	92,0	93,2	90,1	94,8	89,8	95,2	91,7	88,2	93,7	91,8
17.	91,1	95,9	93,8	90,2	95,5	87,1	92,8	93,2	87,4	95,2	92,8
18.	90,7	91,2	94,1	89,6	95,7	95,3	93,8	96,9	84,4	94,6	94,1
Salīdzinājumā ar iepriekšējo nedēļu	-0,3	-4,7	0,3	-0,7	0,1	8,2	1,0	3,8	-3,0	-0,5	1,2

Pirmsskolas izglītības iestāžu apmeklētība

Pirmsskolas izglītības iestādes 2011.gada 18.nedēļā apmeklēja vidēji 77% reģistrēto bērnu. Salīdzinājumā ar 17.nedēļu (78%), apmeklētība būtiski nav mainījusies. Joprojām ievērojami mazāk bērnu pirmsskolas izglītības iestādes apmeklēja Jūrmalā (67%) un nedaudz mazāk kā vidēji – Rīgā (73%).

Monitoringa pilsētas /nedēļas	Daugavpils	Gulbene	Jēkabpils	Jelgava	Jūrmala	Liepāja	Rēzekne	Rīga	Valmiera	Ventspils	Vidēji
14.	68,0	83,0	56,3	80,2	54,1	89,2	87,3	70,8	76,0	71,9	71,9
15.	70,7	76,5	73,8	85,0	56,8	93,0	85,6	72,3	77,2	73,4	74,1
16.	69,8	83,0	79,8	81,0	58,9	93,8	88,0	69,1	70,7	74,4	73,6
17.	75,4	84,3	85,6	86,6	64,6	94,0	86,9	75,0	74,3	79,1	78,3
18.	76,8	83,5	87,1	79,4	66,9	90,0	89,7	72,9	76,0	76,3	77,0
Salīdzinājumā ar iepriekšējo nedēļu	1,3	-0,9	1,5	-7,1	2,3	-4,0	2,7	-2,1	1,8	-2,8	-1,3

Respiratoro vīrusu cirkulācija

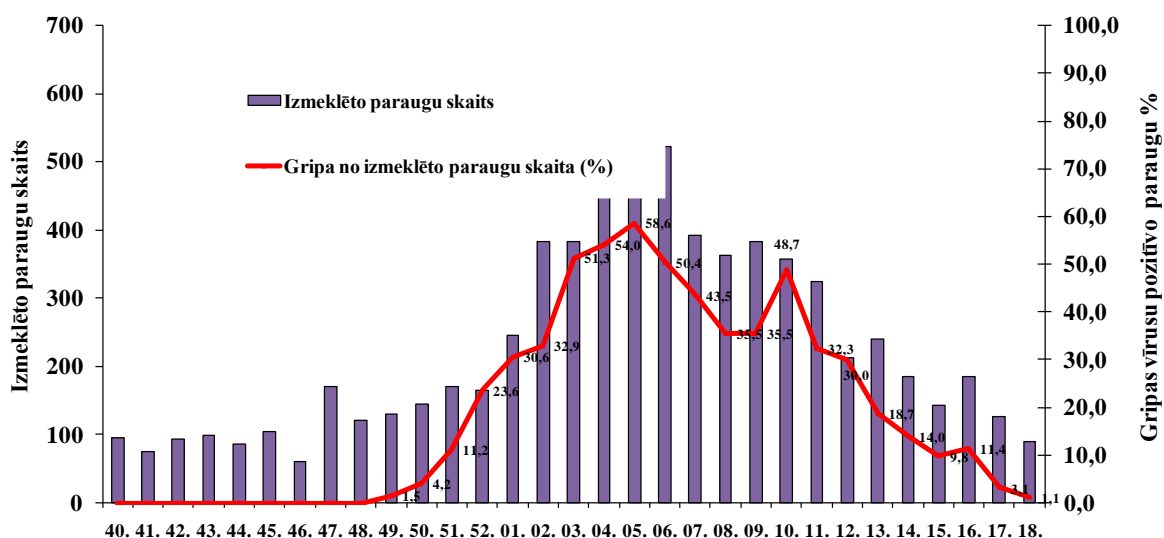
Latvijas Infektoloģijas centra (LIC) laboratorijas Virusoloģijas nodaļā 2011.gada 18.nedēļā izmeklēto klīnisko paraugu skaits (89) samazinājās par 29% (17.nedēļā – 127). Gripas vīruss noteikts 1 (1%) paraugā (17.nedēļā - 4 paraugos vai 3%).

Noteikto respiratoro vīrusu skaits pa nedēļām

Nedēļas	Izmeklēto paraugu skaits	A gripa	B gripa	Paragripa I	Paragripa II	Paragripa III	RSV	Adenovīrusi	hMPV	Pozitīvo paraugu skaits	Pozitīvo paraugu īpatsvars (%)	Gripa no izmeklēto paraugu skaita (%)	t.sk. gripa no pozitīvo paraugu skaita (%)
40.	95					2		1		3	3,2	0,0	0
41.	75							9		9	12,0	0,0	0
42.	94							3		3	3,2	0,0	0
43.	99			1			1	5		7	7,1	0,0	0
44.	86					1		8		9	10,5	0,0	0
45.	105					1	1	5		7	6,7	0,0	0
46.	61					2		5		7	11,5	0,0	0
47.	171			1	1	2	1	13		18	10,5	0,0	0
48.	121			1			2	3		6	5,0	0,0	0
49.	130	2		0		4	4	4		14	10,8	1,5	14,3
50.	144	4	2	0			2	7		15	10,4	4,2	40
51.	170	16	3	2		2	4	4		31	18,2	11,2	61,3
52.	165	34	5			2	5	5		51	30,9	23,6	76,5
01.	245	64	11			2	7	5		89	36,3	30,6	84,3
02.	383	108	18			2	9	2		139	36,3	32,9	90,6
03.	384	163	34			3	15	4		219	57,0	51,3	90
04.	550	206	91			4	18	5		324	58,9	54,0	91,7
05.	638	197	177			5	43	7		429	67,2	58,6	87,2
06.	522	106	157			1	27	11	1	303	58,0	50,4	86,8
07.	393	66	105			1	17	10	1	200	50,9	43,5	85,5
08.	363	45	84		1	4	50	5		189	52,1	35,5	68,3
09.	383	32	104			1	32	1	1	171	44,6	35,5	79,5
10.	357	38	136			1		1		176	49,3	48,7	98,9
11.	325	9	96			2			1	108	33,2	32,3	97,2
12.	213	8	56			2			1	67	31,5	30,0	95,5
13.	241	11	34		1	1	13		0	60	24,9	18,7	75
14.	186	4	22			1	23		0	50	26,9	14,0	52
15.	143	2	12				32	2	0	48	33,6	9,8	29,2
16.	185		21		3		17			41	22,2	11,4	51,2
17.	127	1	3			2	14		1	21	16,5	3,1	19
18.	89		1	1		4	12			18	20,2	1,1	5,6
Kopā no 40. līdz 18.nedēļai	7243	1116	1172	5	6	52	349	125	6	2814	38,9	31,6	81,3

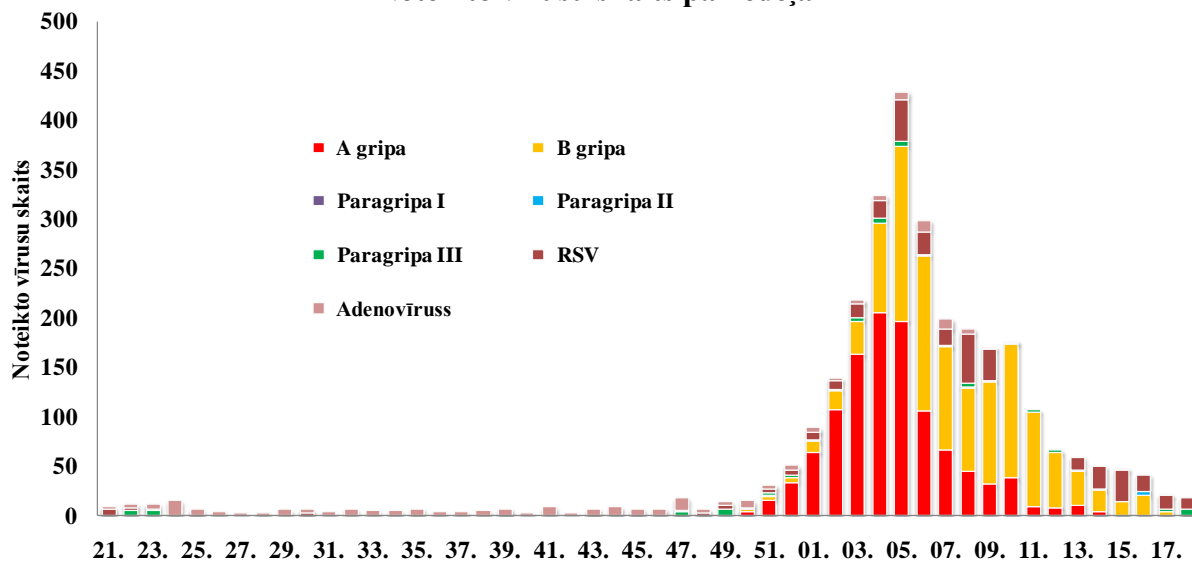
* paraugi izmeklēti uz vienu vai vairākiem no tabulā norādītajiem vīrusiem

Izmeklēto klīnisko paraugu skaits un uz gripas pozitīvo paraugu īpatsvars



Kopējais noteikto gripas vīrusu īpatsvars 18.nedēļā samazinājās līdz 1% (1/98). Respiratori sincitiālais vīruss noteikts 12 (12%) paraugos.

Noteikto vīrusu skaits pa nedēļām



Latvijā no 2010.gada 49.nedēļas līdz 2011.gada 5.nedēļai dominējošs bija *A tipa* gripas vīruss. Vislielākais *A tipa* gripas vīrusu skaits bija noteikts 3., 4. un 5.nedēļā (attiecīgi 163, 206 un 197). Sākot ar 6.nedēļu pakāpeniski pieauga *B tipa* gripas vīrusa īpatsvars. Vislielākais *B tipa* gripas vīrusu skaits bija noteikts 5.nedēļā un 6.nedēļā (attiecīgi 177 un 157).

Gripas vīrusu ģenētiskais raksturojums

Kopš gripas epidēmiskās sezonas sākuma (2010.gada 40.nedēļa) ģenētiski raksturoti 403 gripas vīrusi, no tiem:

- 234 (58%) *A/California/7/09 (H1N1)* - līdzīgs un
- 165(41%) *B/Brisbane/60/08* - līdzīgs (*B/Victoria/2/87* celma) un
- 4 (1%) *B/Florida/4/06**

* Vīruss nav iekļauts vakcīnas sastāvā.

Secinājumi

2011.gada 18.nedēļā, līdzīgi kā 16. un 17.nedēļā, ambulatorajās monitoringa iestādēs pacienti ar gripu netika reģistrēti. Hospitalizēts tikai viens pacients ar aizdomām par gripu (Rīgā). Saslimstība ar citām AAEI samazinājās vidēji par 16%.

Latvijas Infektoloģijas centra (LIC) laboratorijas Virusoloģijas nodaļā 2011.gada 18.nedēļā izmeklēto klīnisko paraugu skaits (89) samazinājās par 29%. Noteikts viens gripas vīruss.

Gripa PVO Eiropas reģiona valstīs 17.nedēļā (<http://www.euroflu.org/index.php>)

Saslimstības intensitāte ar gripu un akūtām elpceļu infekcijām ir sasniegusi pirms epidēmijas līmeni lielākajā daļā Eiropas reģiona valstu. Gripas vīrusu pozitīvo paraugus īpatsvars 17.nedēļā samazinājās līdz 2%. (16.nedēļā - 5%).

Par zemu gripas intensitāti ziņoja 36 valstis. Pēc ģeogrāfiskas izplatības: sporādiska izplatība vai gripas gadījumi netika reģistrēti - 37 valstīs, lokāla gripas izplatība – Armēnijā un Lietuvā, reģionāla gripas izplatība - Gruzijā.

Kopš 40.nedēļas antigēnais sastāvs izpētīts 5250 gripas vīrusiem, no tiem noteikti:

- 2622 (50%) *A/California/7/2009 (H1N1)* - līdzīgs* ;
- 2255 (43%) *B/Brisbane/60/2008* - līdzīgs (*B/Victoria/2/87* celma) * ;
- 197 (4%) *B/Florida/4/2006* - līdzīgs (*B/Yamagata/16/88* celma);
- 174 (3%) *A/Perth/16/2009 (H3N2)* - līdzīgs* ;
- 2 *B/Bangladesh/3333/2007*- līdzīgs (*B/Yamagata/16/88* celma).

*Iekļauti sezonas vakcīnas sastāvā

Par vīrusu rezistenci

Kopš sezonas sākuma (40/2010) 9 valstis (Dānija, Īrija, Itālija, Spānija, Vācija, Šveice, Norvēģija, Nīderlande un Lielbritānija) veica 3533 vīrusu pārbaudi uz rezistenci pret neiraminidāzes inhibitoriem - oseltamiviru un zanamiviru. Vislielākais vīrusu skaits bija testēts Lielbritānijā (1672).

Vīrusa tips un apakštips	Rezistence pret neiraminidāzes inhibitoriem				Rezistence pret M2 inhibitoriem	
	Oseltamivir		Zanamivir		Amantadin, rimantadin	
	Testēto vīrusu skaits	t.sk. rezistenti	Testēto vīrusu skaits	t.sk. rezistenti	Testēto vīrusu skaits	t.sk. rezistenti
<i>A(H1N1)pdm</i>	3169	92 (2,9%)	3169	0	197	197 (100%)
<i>A(H3N2)</i>	18	0	18	0	10	10 (100%)
<i>B tips</i>	346	0	340	0	neattiecās	

Materiālu sagatavoja: V/a „Latvijas Infektoloģijas centrs” Epidemioloģiskās drošības un sabiedrības veselības departamenta Infekcijas slimību epidemioloģiskās uzraudzības un imunizācijas nodaļas epidemioloģe R.Nikiforova; piedaloties Infekcijas slimību epidemioloģiskās uzraudzības un imunizācijas nodaļas epidemioloģei I.Kantsonei. 2010.-2011.gada AAEI un gripas monitoringa 2010.gada 18.nedēļā datus sniedza:

- 60 primārās veselības aprūpes ārsti (reģistrēto pacientu skaits 112 416– 5% no Latvijas iedzīvotāju skaita)
- 11 stacionārās ārstniecības iestādes
- 37 skolas
- 40 pirmsskolas izglītības iestādes

Izmantoti LIC laboratorijas Virusoloģijas nodaļas dati un Neatliekamās medicīniskās palīdzības dienesta dati.

Pateicamies visiem monitoringa dalībniekiem par savlaicīgi un precīzi sniegtu informāciju.

Materiāls ir pieejams v/a “LIC” Interneta mājas lapā: www.lic.gov.lv.

Datu pārpublicēšana un citēšana – atsaucē uz v/a “Latvijas Infektoloģijas centrs” “Epidemioloģijas biļetenu” ir obligāta.