



VALSTS AĢENTŪRA

LATVIJAS INFEKTOLOĢIJAS CENTRSLinezera iela 3, Rīga, LV-1006, Latvija. Tālr. 67014500. Fakss 67014568
Reģ. nr. 90001830776. E-pasts: lic@lic.gov.lv
www.lic.gov.lv**EPIDEMIOLOĢIJAS BIĻETENS**

Nr.21 (1192)

2011.gada 12.aprīlī

**Pārskats par akūtu augšējo elpceļu infekciju (AAEI) un gripas*
izplatību 2011. gada 14.nedēļā Latvijā**

2011.gada 14.nedēļā ambulatorajās monitoringa iestādēs vēršamos pacientu skaits ar gripu bija vidēji 10 uz 100 000 iedz. (13.nedēļā – 13 uz 100 000 iedz.). Salīdzinājumā ar iepriekšējo nedēļu, saslimstība ar gripu samazinājās vidēji par 24%.

Ar citām AAEI vēršamos pacientu skaits 14.nedēļā (806 uz 100 000 iedz.), salīdzinājumā ar iepriekšējo 13.nedēļu (833 gadījumi uz 100 000 iedz.), samazinājies par 3%. Ar pneimoniju vēršamos pacientu skaits ambulatorajās iestādēs pieauga vidēji par 9%.

**Pacientu vēršanās pēc palīdzības ar AAEI, gripu* un pneimoniju
uz 100 000 iedzīvotāju vidēji Latvijā**

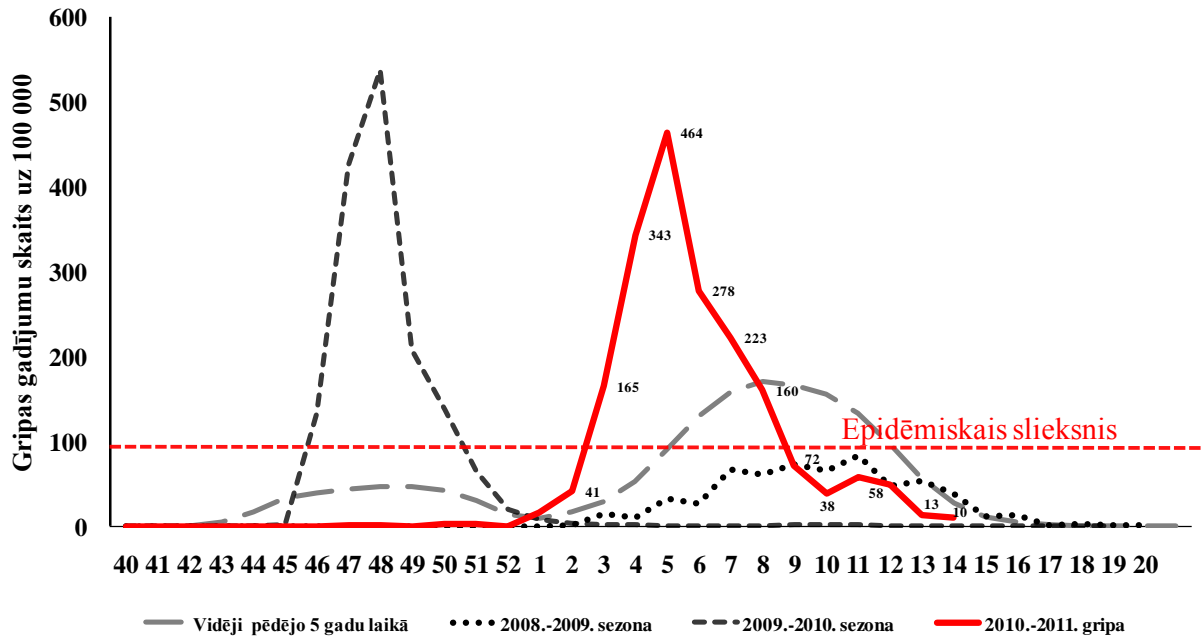
	Vecuma grupas	10.nedēļa	11.nedēļa	12.nedēļa	13.nedēļa	14.nedēļa	Salīdzinot ar iepriekšējo 13.nedēļu (%)
AAEI	Vidēji	919,5	947,2	939,7	833,0	806,1	-3,2
	0-4	4739,7	4741,3	4897,0	4973,4	4375,6	-12,0
	5-14	3115,2	3215,3	2851,5	2544,1	2679,1	5,3
	15-64	548,5	528,4	587,2	484,5	464,0	-4,2
	65>	128,0	190,3	131,2	133,4	181,1	35,7
Gripa	Vidēji	38,2	58,3	48,0	12,7	9,6	-24,4
	0-4	17,3	34,6	86,5	0,0	0,0	0,0
	5-14	88,4	226,2	167,2	40,5	29,4	-27,4
	15-64	39,3	45,1	41,6	13,4	9,0	-32,8
	65>	14,8	26,4	0,0	0,0	4,8	1,0
Pneimonijas	Vidēji	29,3	34,2	16,3	19,9	21,8	9,4
	0-4	69,2	86,5	86,5	35,5	51,9	46,1
	5-14	39,3	49,2	19,7	10,1	19,6	93,6
	15-64	30,1	32,8	13,4	20,1	20,6	2,4
	65>	9,8	15,9	5,0	19,8	19,1	-3,5

*klīniski gripas gadījumi monitoringa iestādēs

Piezīme: Saslimstība tiek aprēķināta pamatojoties uz pacientu skaitu, kas vēršies pēc medicīniskās palīdzības.

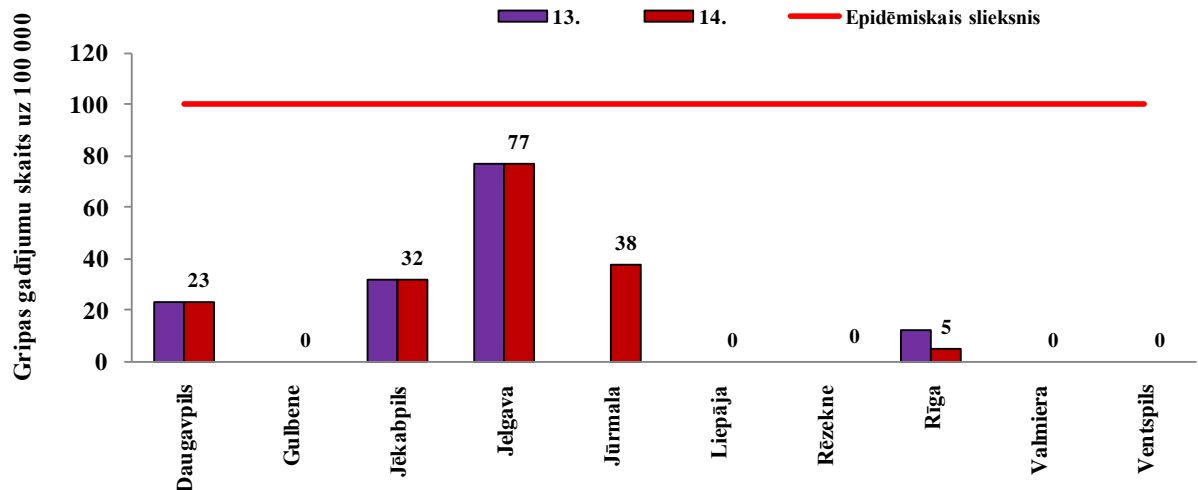
Pacientu īpatsvars ar elpceļu infekcijām vēršamos ambulatorajās iestādēs 14.nedēļā, salīdzinājumā ar iepriekšējo nedēļu, būtiski nav mainījies - 15% (iepriekšējā nedēļā – 16%).

Gripas intensitāte salīdzinājumā ar iepriekšējo gadu rādītājiem



Maksimālais saslimstības līmenis (464 uz 100 000 iedz.) bija reģistrēts 5.nedēļā. Sākot ar 6.nedēļu saslimstības intensitāte pakāpeniski samazinājās un pēdējās piecas nedēļas (10., 11., 12., 13. un 14.nedēļa) vidējā saslimstība nepārsniedza epidēmisko sliekšni.

Gripa atsevišķās monitoringa teritorijās

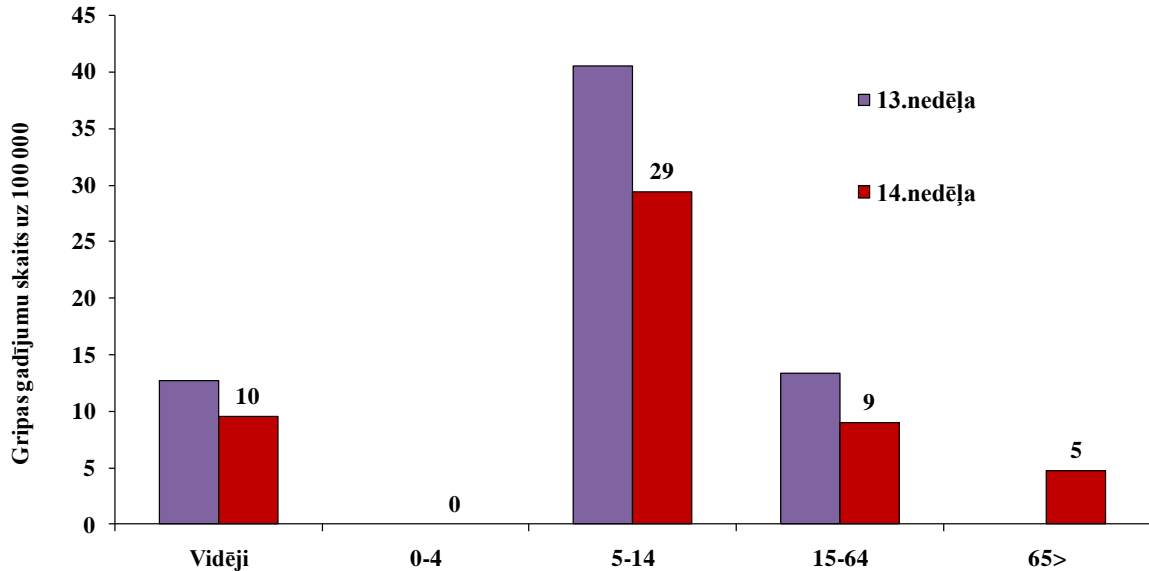


Ambulatorajās iestādēs pacienti ar aizdomām par gripu bija vērsušies piecās pilsētās (Daugavpilī, Jēkabpilī, Jelgavā, Jūrmalā un Rīgā). Ne vienā no minētajām pilsētām gripas intensitāte nepārsniedza epidēmisko sliekšni (100 uz 100 000 iedz.).

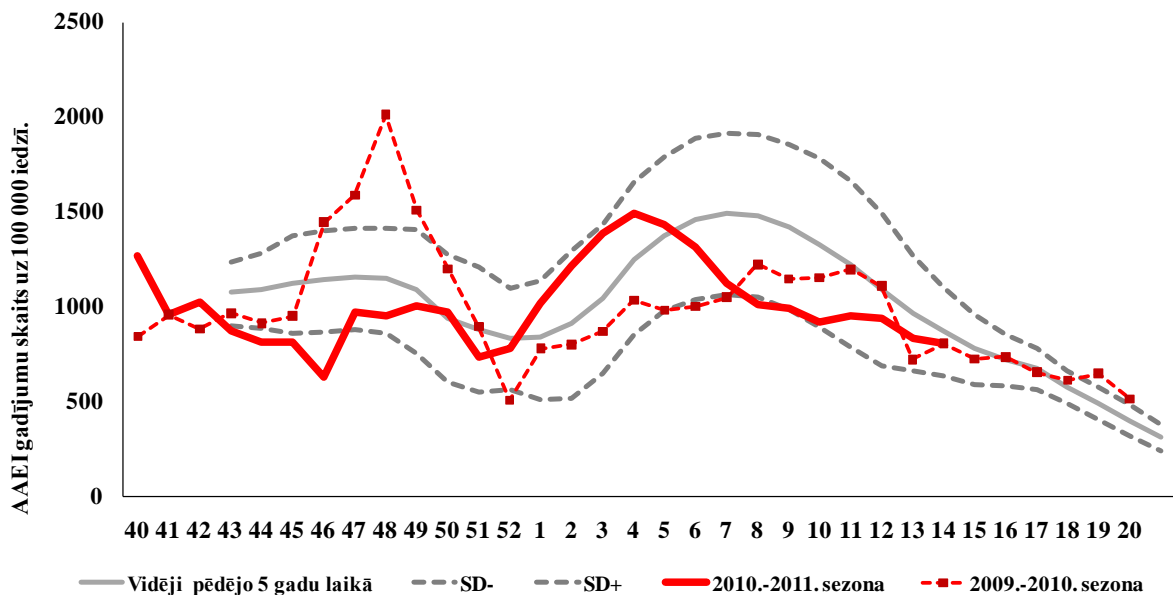
Pārējās pilsētās 14.nedēļā gripas gadījumi ambulatorajās monitoringa iestādēs netika reģistrēti.

Gripa atsevišķās vecuma grupās un vidēji Latvijā

Ambulatorajās monitoringa iestādēs vērsušos pacientu skaits ar gripas klīniskiem simptomiem vecumā grupā 5-14 un 15-64 gadi samazinājās, bet vecuma grupā 65> gadi pieauga. Vecuma grupā 0-4 gadi gripas gadījumi 13. un 14.nedēļā netika reģistrēti.



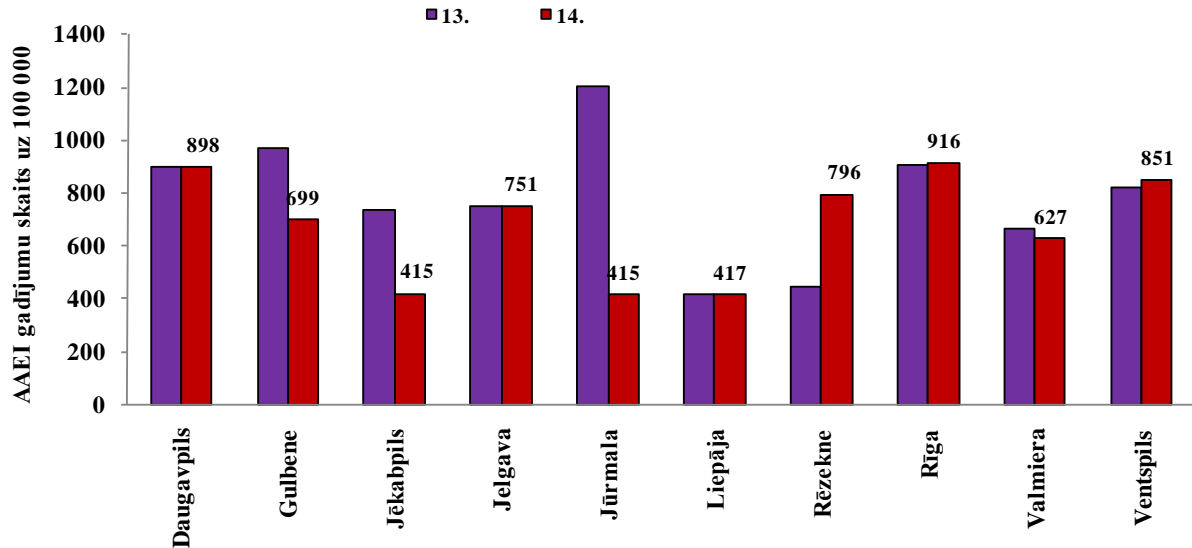
AAEI salīdzinājumā ar iepriekšējo sezonu vidējiem rādītājiem pa nedēļām



Saslimstības līmenis ar citām AAEI sākot ar 5.nedēļu pakāpeniski samazinājās, 11. un 12.nedēļā bija vērojams neliels pieaugums (par 3%); 13.nedēļā vidējais saslimstības līmenis samazinājās par 11%, bet 14.nedēļā būtiski nav mainījies.

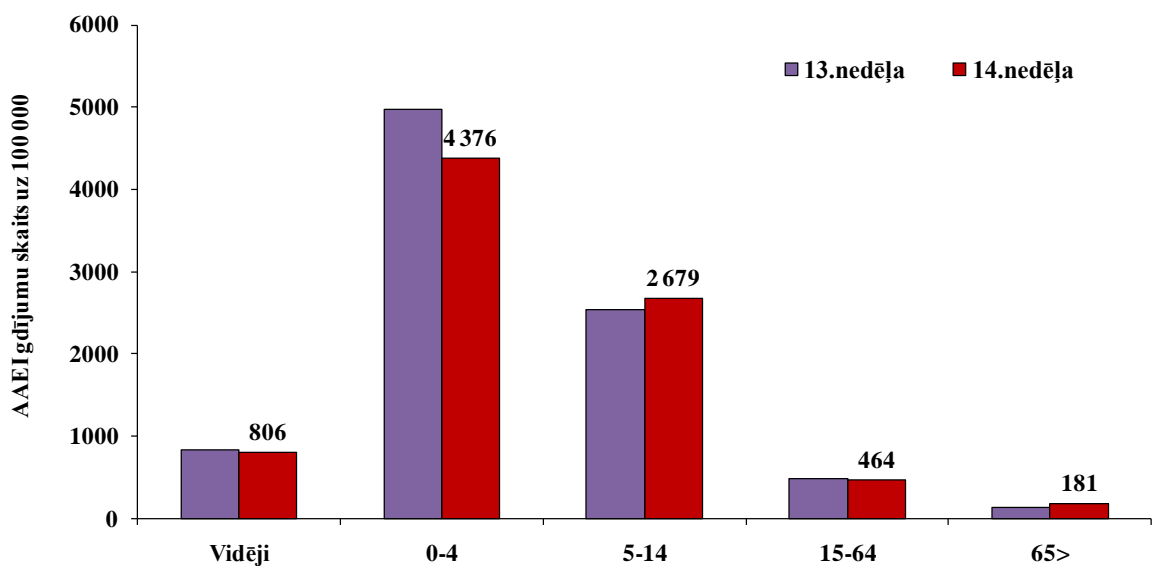
AAEI monitoringa teritorijās

Visaugstākā saslimstība ar AAEI bija Rīgā (916 uz 100 000 iedz.) un Daugavpilī (898 uz 100 000 iedz.). Saslimstība pieauga Rēzeknē (par 80%) un nedaudz Ventspilī un Rīgā. Pārējās pilsētās saslimstība ar AAEI ir samazinājusies vai palikusi nemainīga.



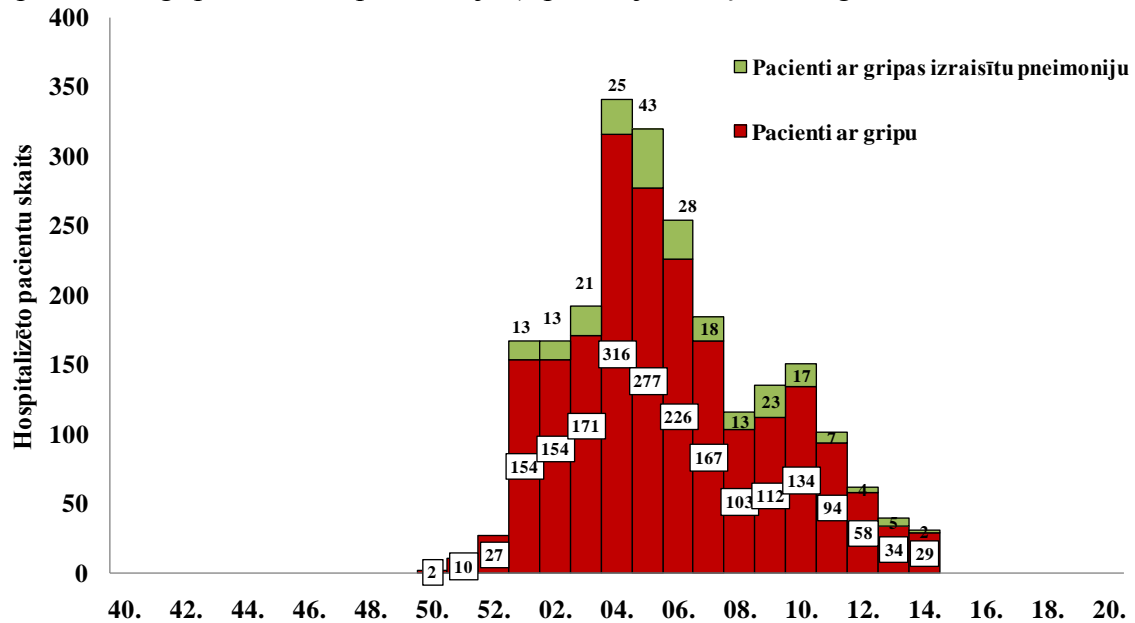
AAEI atsevišķās vecuma grupās

Visaugstākā saslimstība bija vecuma grupā 0-4 gadi (4376 uz 100 000 iedz.) un 5-14 gadi (2679 uz 100 000 iedz.). Salīdzinot ar iepriekšējo nedēļu, saslimstības līmenis vecuma grupā 5-14 gadi un 65>gadi nedaudz pieauga, bet vecuma grupā 0-4 gadi un 15-64 gadi samazinājās.



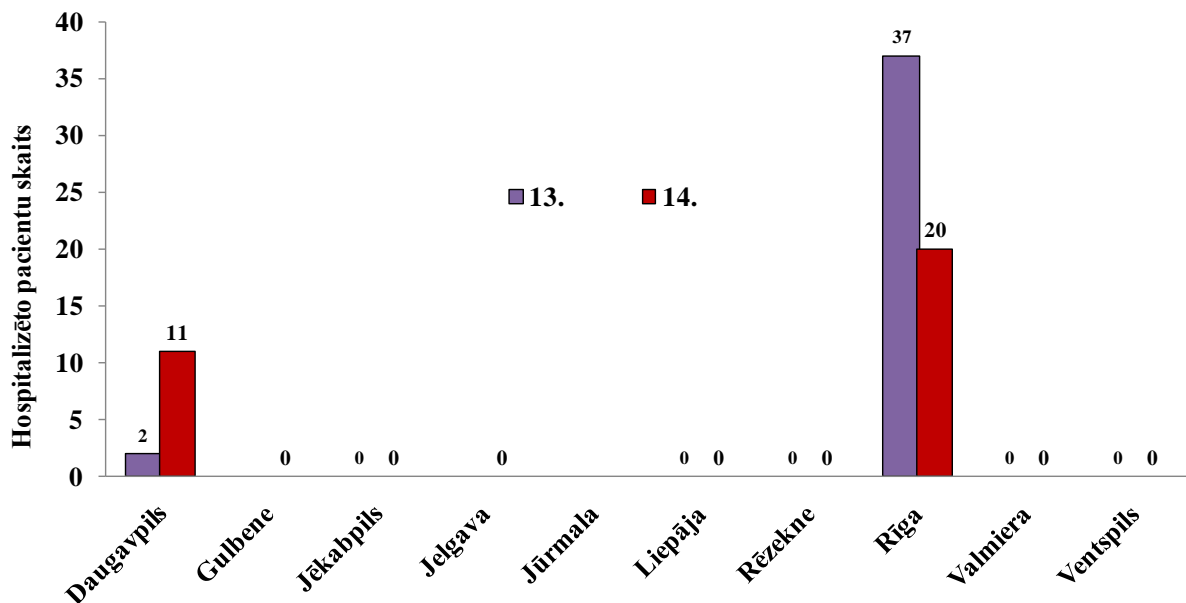
Hospitalizētie pacienti ar aizdomām par gripu un gripas izraisītu pneimoniju

Kopš sezonas sākuma monitoringā iesaistītajās (11) stacionārajās ārstniecības iestādēs bija hospitalizēti 1994 pacienti ar aizdomām par gripu un 225 pacienti ar gripas izraisītu pneimoniju; 14.nedēļā minētajās slimnīcās hospitalizēti 29 pacienti ar aizdomām par gripu un 2 pacienti ar gripas izraisītu pneimoniju (iepriekšējā nedēļā attiecīgi 34 un 5).



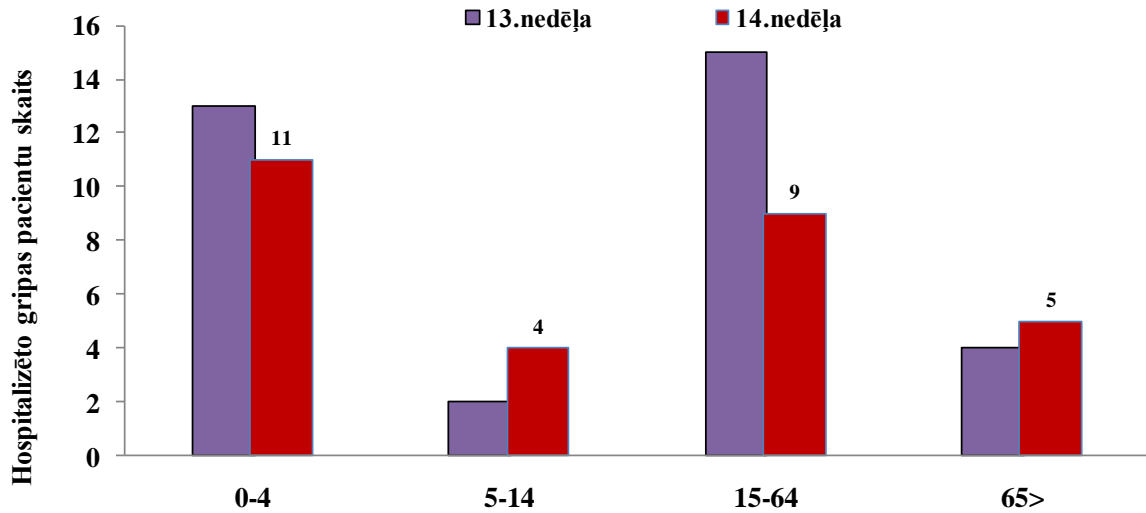
Hospitalizēto pacientu skaits ar aizdomām par gripu 14.nedēļā (29), salīdzinājumā ar 13.nedēļu (34), samazinājās par 15%. Bet pacientu skaits ar gripas izraisītu pneimoniju (2), salīdzinājumā ar 13.nedēļu (5), bija par 3 gadījumiem mazāk.

Hospitalizēto pacientu skaits pa teritorijām



Hospitalizētie pacienti ar gripu bija Rīgā (20) un Daugavpilī (11). Hospitalizēto pacientu skaits ar gripu un gripas izraisītu pneimoniju 14.nedēļā, salīdzinājumā ar 13.nedēļu, samazinājās Rīgā (par 46%), bet Daugavpilī ievērojami pieauga (5 reizes).

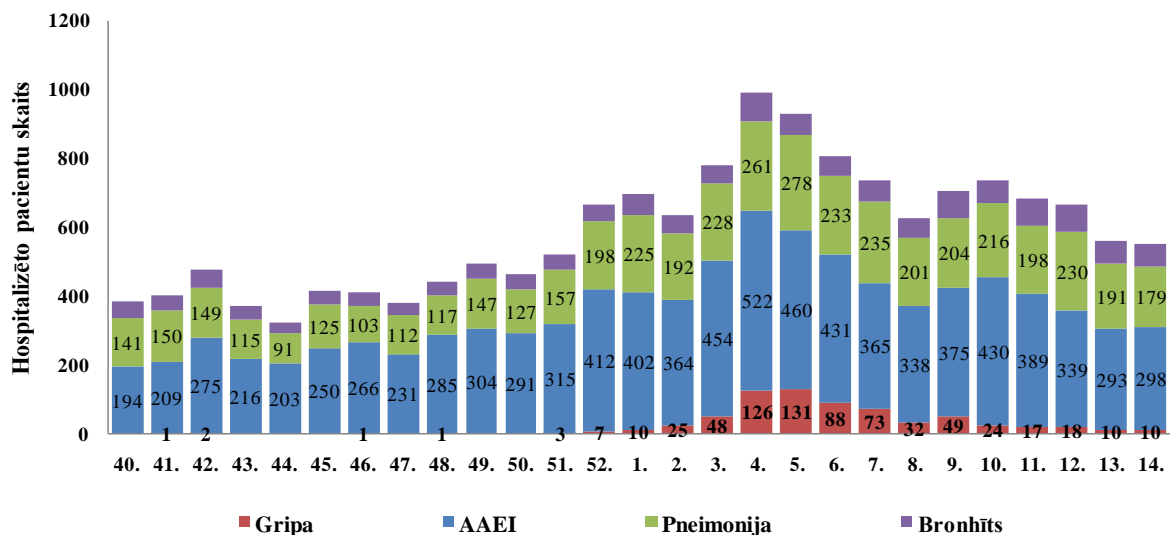
Hospitalizētie pacienti ar aizdomām par gripu pa vecuma grupām



Hospitalizēto ar aizdomām par gripu pacientu vidū (kopā 29) visvairāk bija bērni vecumā līdz 14 gadiem –15 (52%).

Pacienti hospitalizētie ar gripas izraisītu pneimoniju bija vecuma grupā 15-64 gadi un 65> gadi.

Hospitalizētie pacienti ar gripu un citām elpceļu infekcijām (NMPD dati)



Saskaņā ar Neatliekamās medicīniskās palīdzības dienesta sniegtajiem datiem, pagājušajā 14.nedēļā bija hospitalizēti 10 pacienti ar aizdomām par saslimšanu ar gripu, līdzīgi kā 13.nedēļā. Hospitalizēto pacientu skaits ar citām AA EI, bronhītu un pneimoniju būtiski nav mainījies.

Letālie gadījumi pacientiem ar apstiprinātu gripas infekciju

Monitoringa 14.nedēļā jauni ziņojumi par nāves gadījumiem netika saņemti.

Kopš epidēmijas sākuma (2011.gada janvāra sākums) saņemti ziņojumi par 28 nāves gadījumiem ar laboratoriski apstiprinātu gripu. Kopā miruši 18 vīrieši un 10 sievietes.

Vispārējās izglītības iestāžu apmeklētība

2011.gada 14.nedēļā vispārējās izglītības iestādēs apmeklētība bija vidēji 92%, kas salīdzinājumā ar iepriekšējo nedēļu, būtiski nav mainījusies. Līdzīgi kā iepriekšējā nedēļā, nedaudz mazāk skolēni apmeklēja skolas Valmierā (85%) un Jelgavā (89%).

Monitoringa pilsētas /nedēļas	Daugavpils	Gulbene	Jēkabpils	Jelgava	Jūrmala	Liepāja	Rēzekne	Rīga	Valmiera	Ventspils	Vidēji
10.	88,5	93,9	86,8	88,1	89,0	92,0	87,8	88,6	91,7	92,7	89,7
11.	89,4	93,4	89,4	90,2	96,2	93,9	90,3	88,7	87,8	93,4	89,1
12.	brīvlaiks										
13.	90,8	92,3	92,2	89,4	95,2	94,9	94,4	91,5	87,4	93,9	92,2
14.	91,1	90,9	92,5	88,6	93,6	92,9	95,3	91,2	84,8	93,4	91,9
Salīdzinājumā ar iepriekšējo nedēļu	0,3	-1,4	0,3	-0,8	-1,6	-2,0	1,0	-0,3	-2,6	-0,5	-0,4

Pirmsskolas izglītības iestāžu apmeklētība

Pirmsskolas izglītības iestādes 2011.gada 14.nedēļā apmeklēja vidēji 72% reģistrēto bērnu; salīdzinājumā ar 13.nedēļu (71%), apmeklētība būtiski nav mainījusies. Ievērojami mazāk bērnu pirmsskolas izglītības iestādes apmeklēja Jūrmalā (54%) un Jēkabpilī (56%).

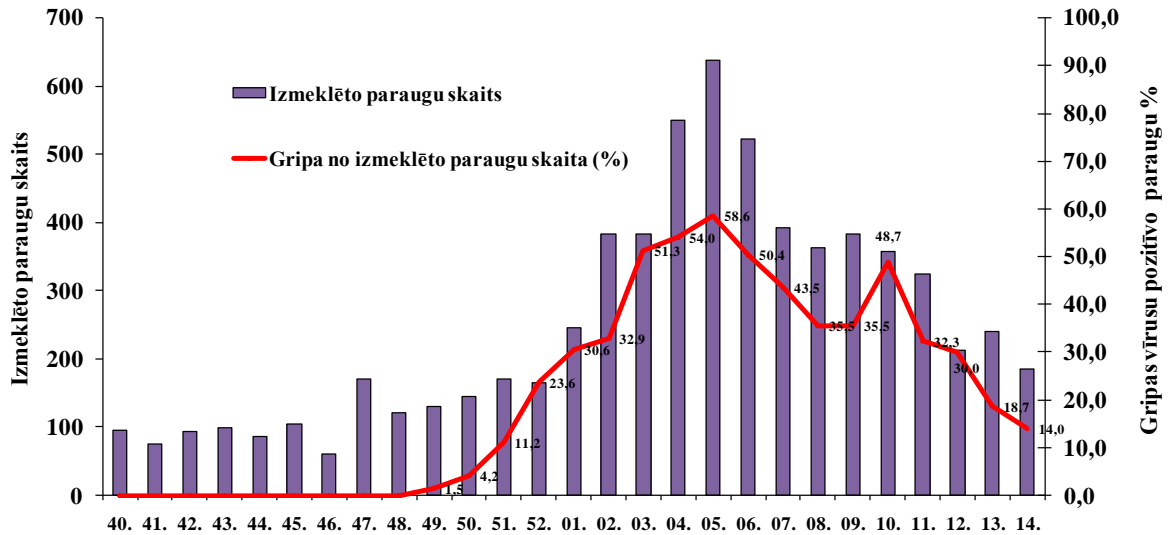
Monitoringa pilsētas /nedēļas	Daugavpils	Gulbene	Jēkabpils	Jelgava	Jūrmala	Liepāja	Rēzekne	Rīga	Valmiera	Ventspils	Vidēji
10.	67,5	72,2	68,8	78,3	58,0	79,0	88,0	62,9	68,3	70,1	68,3
11.	64,1	77,0	71,1	72,7	58,0	77,2	86,9	61,3	74,9	72,9	68,0
12.	64,7	62,6	65,4	73,9	49,3	81,6	74,2	64,5	65,9	69,0	66,6
13.	68,5	83,0	55,5	73,1	54,1	76,4	84,5	70,0	72,5	74,9	71,1
14.	68,0	83,0	56,3	80,2	54,1	89,2	87,3	70,8	76,0	71,9	71,9
Salīdzinājumā ar iepriekšējo nedēļu	-0,5	0,0	0,8	7,1	0,0	12,8	2,7	0,8	3,6	-3,0	0,8

Respiratoro vīrusu cirkulācija

Latvijas Infektoloģijas centra (LIC) laboratorijas Virusoloģijas nodaļā 2011.gada 14.nedēļā izmeklēto klīnisko paraugu skaits (186) samazinājās par 23% (13.nedēļā – 241).

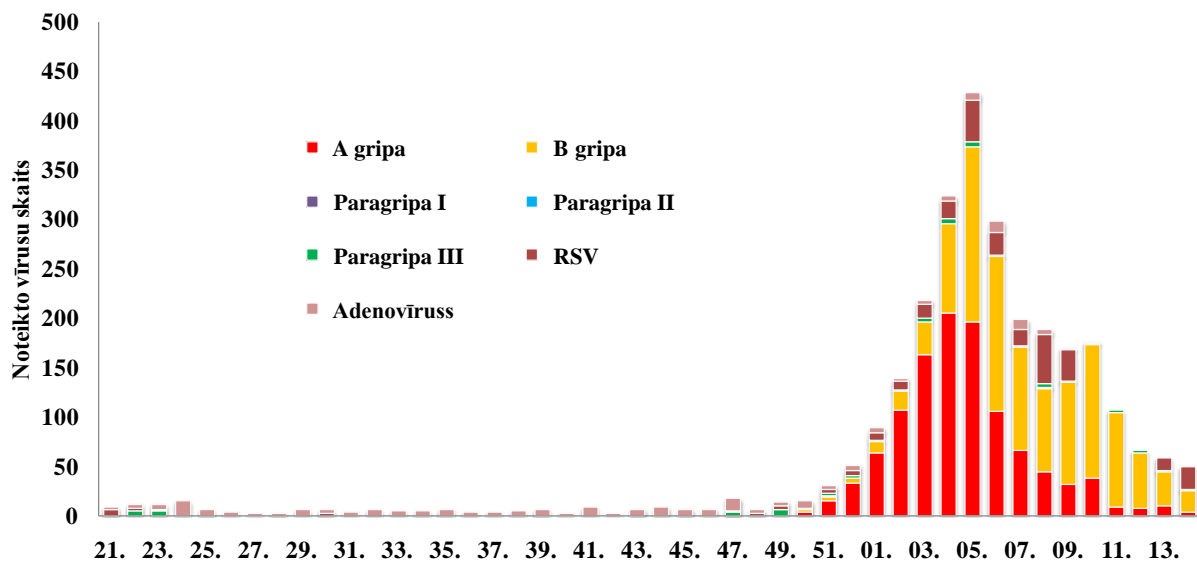
Gripas vīrusi noteikti 26 (14%) paraugos, t.sk. 4 (15%) *A tipa* gripas vīrusi un 22 (85%) *B tipa* gripas vīrusi.

Izmeklēto klīnisko paraugu skaits un uz gripas pozitīvo paraugu īpatsvars



Salīdzinājumā ar 13.nedēļu, gripas pozitīvo paraugu īpatsvars samazinājās par 5%.

Noteikto vīrusu skaits pa nedēļām



Līdz 5.nedēļai Latvijā dominējošs bija *A tipa* gripas vīruss, bet sākot ar 6.nedēļu pieauga *B tipa* gripas vīrusa īpatsvars. Vislielākais *B tipa* gripas vīrusu skaits bija noteikts 5.nedēļā un 6.nedēļā (attiecīgi 177 un 157).

Pagājušajā nedēļā, salīdzinājumā ar iepriekšējo nedēļu, samazinājās gan noteikto *B tipa* gan *A tipa* gripas vīrusu skaits. *B tipa* gripas vīrusu īpatsvars noteikto gripas vīrusu struktūrā 14.nedēļā pieauga - 85% (iepriekšējā nedēļā -76%). No *A tipa* gripas vīrusiem noteikti 3 *A/H1pdm* gripas vīrusi (no paraugiem, kuri bija saņemti 13.nedēļā).

Noteikto respiratoro vīrusu skaits pa nedēļām

Nedēļas	Izmeklēto paraugu skaits	A gripa	B gripa	Paragripa I	Paragripa II	Paragripa III	RSV	Adenovīrusi	hMPV	Pozitīvo paraugu skaits	Pozitīvo paraugu īpatsvars (%)	Gripa no izmeklēto paraugu skaita (%)	t.sk. gripa no pozitīvo paraugu skaita (%)
40.	95					2		1		3	3,2	0,0	0
41.	75							9		9	12,0	0,0	0
42.	94							3		3	3,2	0,0	0
43.	99			1			1	5		7	7,1	0,0	0
44.	86					1		8		9	10,5	0,0	0
45.	105					1	1	5		7	6,7	0,0	0
46.	61					2		5		7	11,5	0,0	0
47.	171			1	1	2	1	13		18	10,5	0,0	0
48.	121			1			2	3		6	5,0	0,0	0
49.	130	2		0		4	4	4		14	10,8	1,5	14,3
50.	144	4	2	0			2	7		15	10,4	4,2	40
51.	170	16	3	2		2	4	4		31	18,2	11,2	61,3
52.	165	34	5			2	5	5		51	30,9	23,6	76,5
01.	245	64	11			2	7	5		89	36,3	30,6	84,3
02.	383	108	18			2	9	2		139	36,3	32,9	90,6
03.	384	163	34			3	15	4		219	57,0	51,3	90
04.	550	206	91			4	18	5		324	58,9	54,0	91,7
05.	638	197	177			5	43	7		429	67,2	58,6	87,2
06.	522	106	157			1	27	11	1	303	58,0	50,4	86,8
07.	393	66	105			1	17	10	1	200	50,9	43,5	85,5
08.	363	45	84		1	4	50	5		189	52,1	35,5	68,3
09.	383	32	104			1	32	1	1	171	44,6	35,5	79,5
10.	357	38	136			1		1		176	49,3	48,7	98,9
11.	325	9	96			2			1	108	33,2	32,3	97,2
12.	213	8	56			2			1	67	31,5	30,0	95,5
13.	241	11	34		1	1	13		0	60	24,9	18,7	75
14.	186	4	22			1	23		0	50	26,9	14,0	52
Kopā no 40. līdz 14.nedēļai	6699	1113	1135	5	3	46	274	123	5	2701	40,3	33,6	83,2

* paraugi izmeklēti uz vienu vai vairākiem no tabulā norādītajiem vīrusiem

Gripas vīrusu ģenētiskais raksturojums

Kopš gripas epidēmiskās sezonas sākuma (2010.gada 40.nedēļa) ģenētiski raksturoti 387 gripas vīrusi, no tiem:

- 231 *A/California/7/09 (H1N1)* - līdzīgs un
- 155 *B/Brisbane/60/08* - līdzīgs (*B/Victoria/2/87* celma) un
- 1 *B/Florida/4/06**

* Vīruss nav iekļauts vakcīnas sastāvā.

Secinājumi

2011.gada 14.nedēļā, salīdzinājumā ar 13.nedēļu, pacientu skaits, kas vērsušies ambulatorajās monitoringa iestādēs ar gripas klīniskiem simptomiem, samazinājās par 24%. Gripas intensitāte nepārsniedza epidēmisko sliekšni ne vienā no pilsētām.

LIC laboratorijas Virusoloģijas nodaļā 14.nedēļā samazinājās kopējais izmeklēto paraugu skaits (par 23%), un noteikto gripas vīrusu skaits par 42%. Kopš 6.nedēļas Latvijā dominē *B tipa* gripas vīruss, bet turpinās arī dažādu *A tipa* gripas vīrusu cirkulācija.

Gripa PVO Eiropas reģionā 13.nedēļā (<http://www.euroflu.org/index.php>)

Saslimstības intensitāte ar gripu un akūtām elpceļu infekcijām turpināja samazināties 36 Eiropas reģiona valstīs. No kopējā izmeklēto paraugu skaita uz gripas vīrusiem pozitīvo paraugu īpatsvars 13.nedēļā samazinājās līdz 18%. (12.nedēļā - 22%). Noteikti 4 (17%) *A tipa* gripas vīrusi un 22 (83%) *B tipa* gripas vīrusi.

Par zemu gripas intensitāti ziņoja 38 valstis, par vidēju intensitāti – 5 valstis. Pēc ģeogrāfiskās izplatības: sporādiska gripas izplatība vai gripas gadījumi netika reģistrēti 31 valstī, lokāla izplatība bija 6 valstīs, reģionāla gripas izplatība - 5 valstīs un tikai vienā valstī novērota plaša gripas izplatība (Horvātijā).

Kopš 40.nedēļas antigēnais sastāvs izpētīts 4443 gripas vīrusiem, no tiem noteikti:

- 2262 *A/California/7/2009 (H1N1)* - līdzīgs*;
- 1865 *B/Brisbane/60/2008* - līdzīgs (*B/Victoria/2/87* celma)*;
- 150 *A/Perth/16/2009 (H3N2)* - līdzīgs*;
- 164 *B/Florida/4/2006* - līdzīgs (*B/Yamagata/16/88* celma);
- 2 *B/Bangladesh/3333/2007* - līdzīgs (*B/Yamagata/16/88* celma).

*Iekļauti sezonas vakcīnas sastāvā

Par vīrusu rezistenci

Kopš sezonas sākuma (2010.gada 40.nedēļa) 9 valstis (Dānija, Īrija, Itālija, Spānija, Vācija, Šveice, Norvēģija, Nīderlande un Lielbritānija) veica 2407 vīrusu pārbaudi uz rezistenci pret neiraminidāzes inhibitoriem - oseltamivīru un zanamivīru. Vislielākais vīrusu skaits bija testēts Lielbritānijā (1672).

No kopā testētajiem 2069 *A(H1N1)pdm2009* gripas vīrusiem 1978 bija jutīgi pret abiem inhibitoriem un 91 (4,4%) bija H275Y mutācijas nesēji. Šie vīrusi bija rezistenti pret oseltamivīru, bet jutīgi pret zanamivīru.

Četri *A(H3N2)* vīrusi bija testēti un bija jutīgi pret abiem inhibitoriem.

Visi 338 *B tipa* gripas vīrusi testēti uz jutību pret oseltamivīru un 328 testēti uz jutību pret zanamivīru, bija jutīgi.

Visiem 178 *A(H1N1)pdm2009* vīrusiem un 2 *A(H3N2)* vīrusiem, kuri bija pārbaudīti uz jutību pret adamantāniem, bija konstatēta rezistence.

Materiālu sagatavoja: V/a „Latvijas Infektoloģijas centrs” Epidemioloģiskās drošības un sabiedrības veselības departamenta Infekcijas slimību epidemioloģiskās uzraudzības un imunizācijas nodaļas epidemioloģe R.Nikiforova; piedaloties Infekcijas slimību epidemioloģiskās uzraudzības un imunizācijas nodaļas epidemioloģei I.Kantsonei. 2010.-2011.gada AAEI un gripas monitoringa 2010.gada 14.nedēļā datus sniedza:

- 61 primārās veselības aprūpes ārsts (reģistrēto pacientu skaits 114 747– 5,1% no Latvijas iedzīvotāju skaita).
- 11 stacionārās ārstniecības iestādes
- 37 skolas
- 40 pirmsskolas izglītības iestādes

Izmantoti LIC laboratorijas Virusoloģijas nodaļas dati un Neatliekamās medicīniskās palīdzības dienesta dati.

Pateicamies visiem monitoringa dalībniekiem par savlaicīgi un precīzi sniegtu informāciju.

Materiāls ir pieejams v/a “LIC” Interneta mājas lapā: www.lic.gov.lv.

Datu pārpublicēšana un citēšana – atsauce uz v/a “Latvijas Infektoloģijas centrs” “Epidemioloģijas biļetenu” ir obligāta.