



VALSTS AĢENTŪRA

LATVIJAS INFEKTOLOĢIJAS CENTRS

Linezera iela 3, Rīga, LV-1006, Latvija. Tālr. 67014500. Fakss 67014568
Reģ. nr. 90001830776. E-pasts: lic@lic.gov.lv
www.lic.gov.lv

EPIDEMIOLOĢIJAS BIĻETENS

Nr.19 (1190)

2011.gada 5.aprīlī

Pārskats par akūtu augšējo elpceļu infekciju (AAEI) un gripas* izplatību 2011. gada 13.nedēļā Latvijā

2011.gada 13.nedēļā ambulatorajās monitoringa iestādēs vēršamos pacientu skaits ar gripu bija vidēji 13 uz 100 000 iedz. (12.nedēļā – 48 uz 100 000 iedz.). Salīdzinājumā ar iepriekšējo nedēļu, saslimstība ar gripu samazinājās vidēji par 74%.

Ar citām AAEI vēršamos pacientu skaits 13.nedēļā (833 uz 100 000 iedz.), salīdzinājumā ar iepriekšējo 12.nedēļu (940 gadījumi uz 100 000 iedz.), samazinājies par 11%. Ar pneimoniju vēršamos pacientu skaits ambulatorajās iestādēs pieauga vidēji par 22%.

Pacientu vēršanās pēc palīdzības ar AAEI, gripu* un pneimoniju uz 100 000 iedzīvotāju vidēji Latvijā

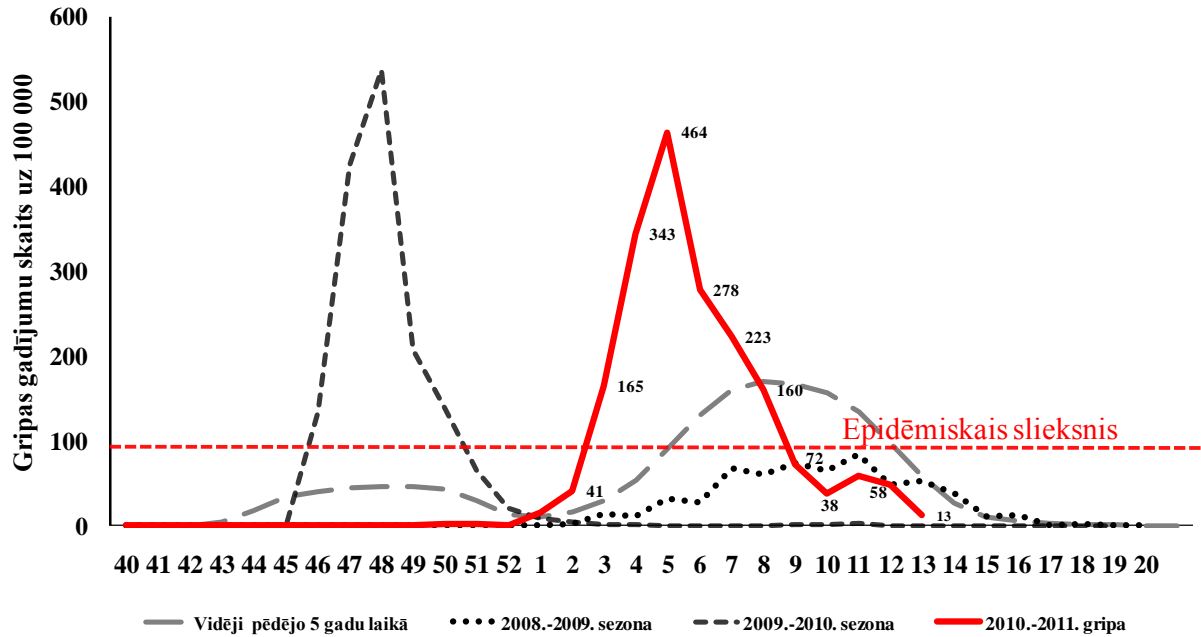
	Vecuma grupas	09.nedēļa	10.nedēļa	11.nedēļa	12.nedēļa	13.nedēļa	Salīdzinot ar iepriekšējo 12.nedēļu (%)
AAEI	Vidēji	992,2	919,5	947,2	939,7	833,0	-11,4
	0-4	4308,7	4739,7	4741,3	4897,0	4973,4	1,6
	5-14	3372,7	3115,2	3215,3	2851,5	2544,1	-10,8
	15-64	607,4	548,5	528,4	587,2	484,5	-17,5
	65>	252,2	128,0	190,3	131,2	133,4	1,7
Gripa	Vidēji	71,6	38,2	58,3	48,0	12,7	-73,6
	0-4	86,5	17,3	34,6	86,5	0,0	-100,0
	5-14	216,3	88,4	226,2	167,2	40,5	-75,7
	15-64	64,4	39,3	45,1	41,6	13,4	-67,8
	65>	20,2	14,8	26,4	0,0	0,0	0,0
Pneimonijas	Vidēji	21,7	29,3	34,2	16,3	19,9	22,1
	0-4	51,9	69,2	86,5	86,5	35,5	-58,9
	5-14	49,2	39,3	49,2	19,7	10,1	-48,5
	15-64	18,8	30,1	32,8	13,4	20,1	49,7
	65>	10,1	9,8	15,9	5,0	19,8	291,8

*klīniski gripas gadījumi monitoringa iestādēs

Piezīme: Saslimstība tiek aprēķināta pamatojoties uz pacientu skaitu, kas vēršies pēc medicīniskās palīdzības.

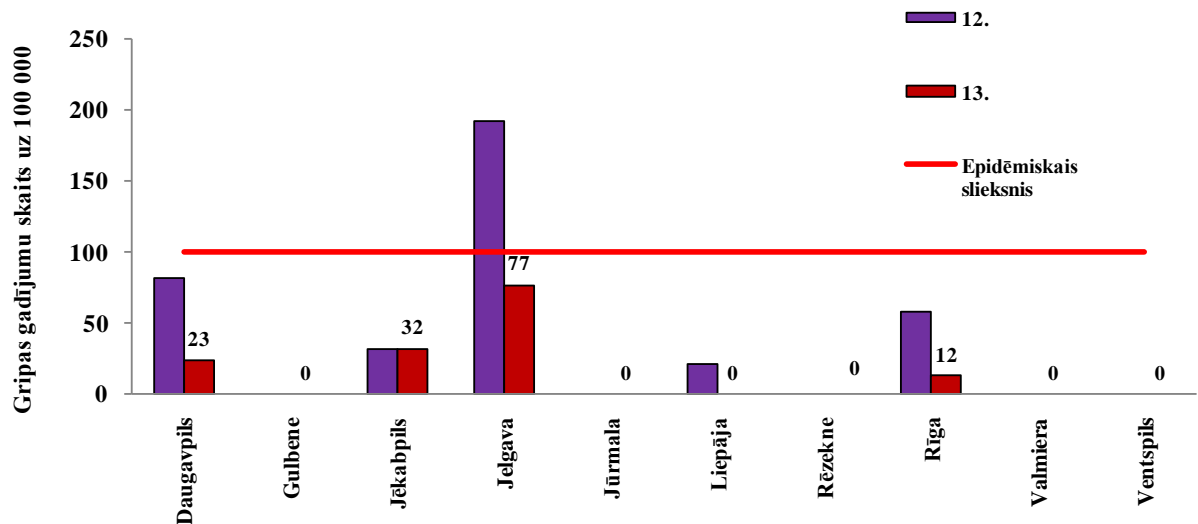
Pacientu īpatsvars ar elpceļu infekcijām vēršamos ambulatorajās iestādēs 13.nedēļā, salīdzinājumā ar iepriekšējo nedēļu, nedaudz samazinājies 16% (iepriekšējā nedēļā – 18%).

Gripas intensitāte salīdzinājumā ar iepriekšējo gadu rādītājiem



Maksimālais saslimstības līmenis (464 uz 100 000 iedz.) bija reģistrēts 5.nedēļā. Sākot ar 6.nedēļu saslimstības intensitāte pakāpeniski samazinājās un pēdējās četras nedēļas (10., 11., 12. un 13.nedēļa) vidējā saslimstība nepārsniedza epidēmisko sliekšni.

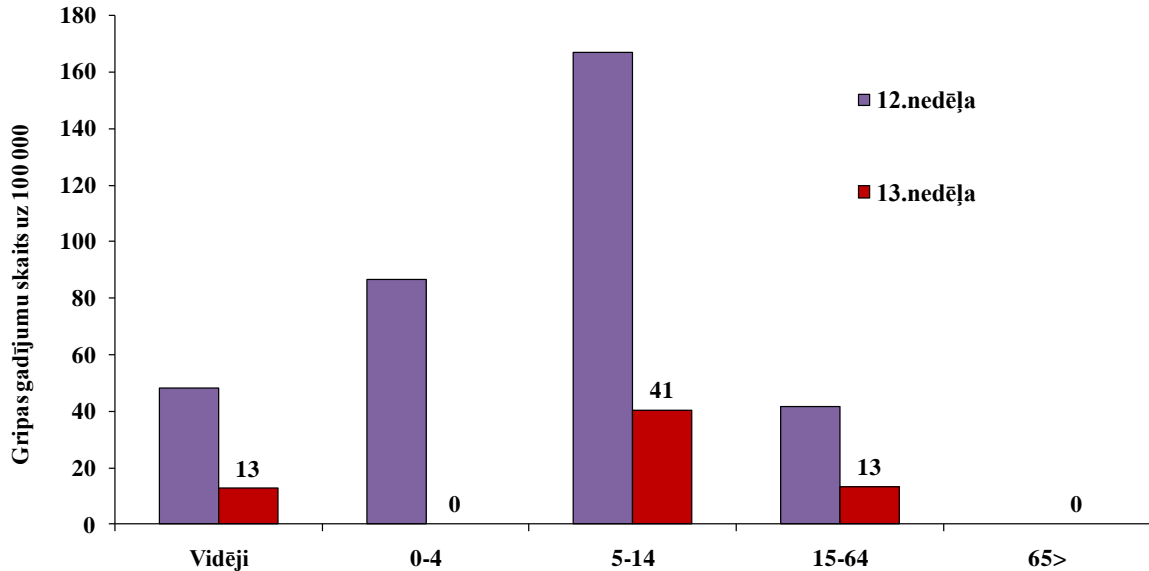
Gripa atsevišķās monitoringa teritorijās



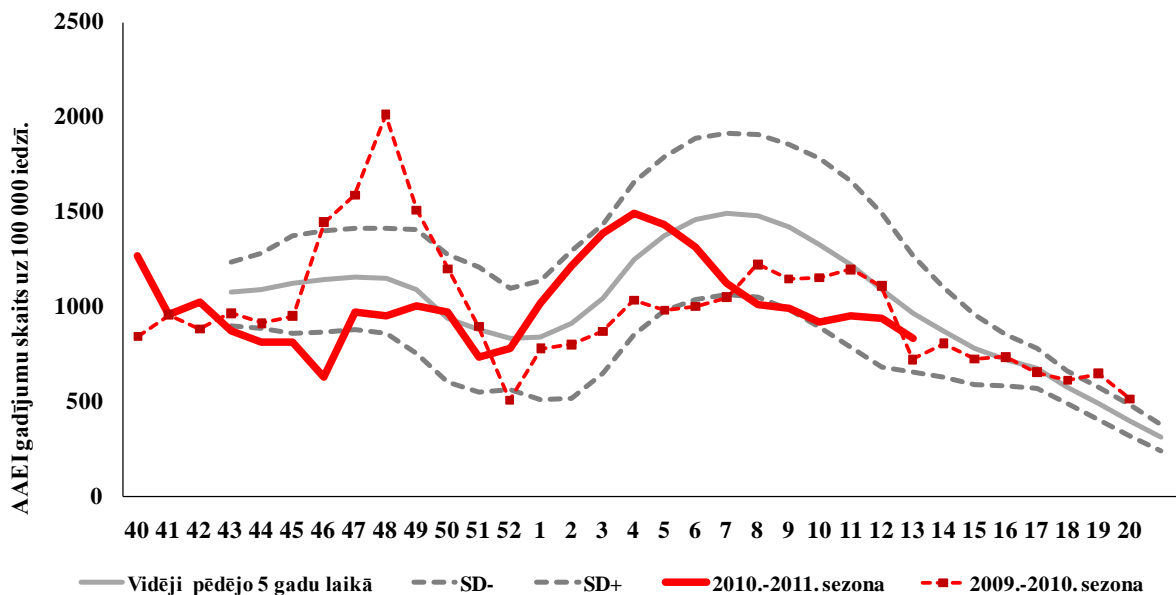
Saslimstības ar gripu samazinājums novērots visās pilsētās. Ne vienā no pilsētām gripas intensitāte nepārsniedza epidēmisko sliekšni (100 uz 100 000 iedz.). Pacienti ar aizdomām par gripu bija vērsušies četrās pilsētās (Daugavpilī, Jēkabpilī, Jelgavā un Rīgā). Pārējās pilsētās 13.nedēļā gripas gadījumi ambulatorajās monitoringa iestādēs netika reģistrēti.

Gripa atsevišķās vecuma grupās un vidēji Latvijā

Ambulatorajās monitoringa iestādēs vērsušos pacientu skaits ar gripas klīniskiem simptomiem samazinājās visās vecuma grupās. Vecuma grupā 0-4 gadi un 65> gripas gadījumi 13.nedēļā netika reģistrēti.



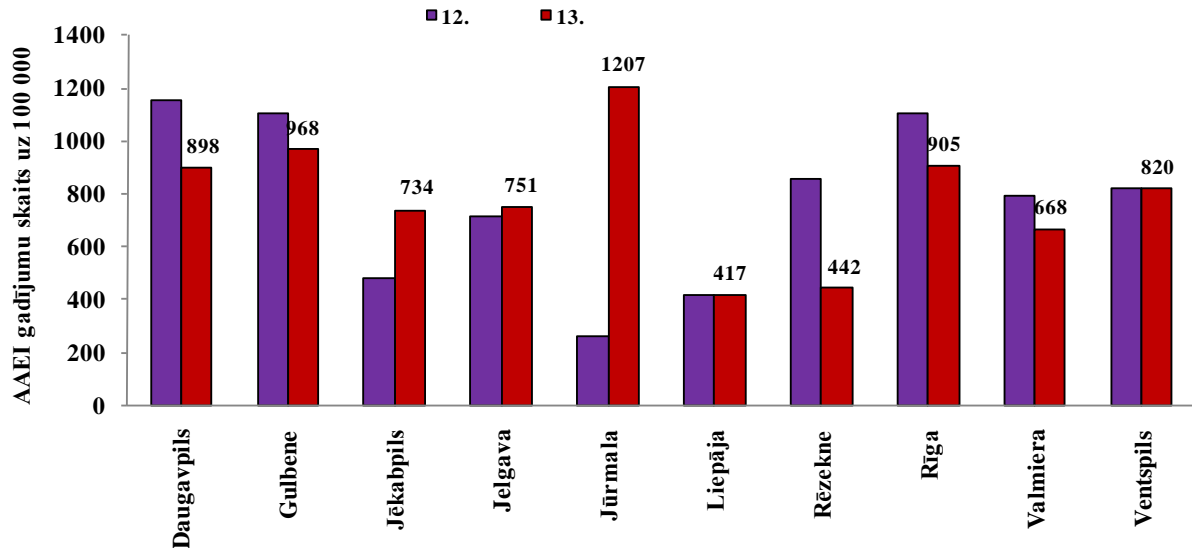
AAEI salīdzinājumā ar iepriekšējo sezonu vidējiem rādītājiem pa nedēļām



Saslimstības līmenis ar citām AAEI sākot ar 5.nedēļi pakāpeniski samazinājās, 11., 12.nedēļā bija vērojams neliels pieaugums (par 3%), bet 13.nedēļā vidējais saslimstības līmenis samazinājās par 11%.

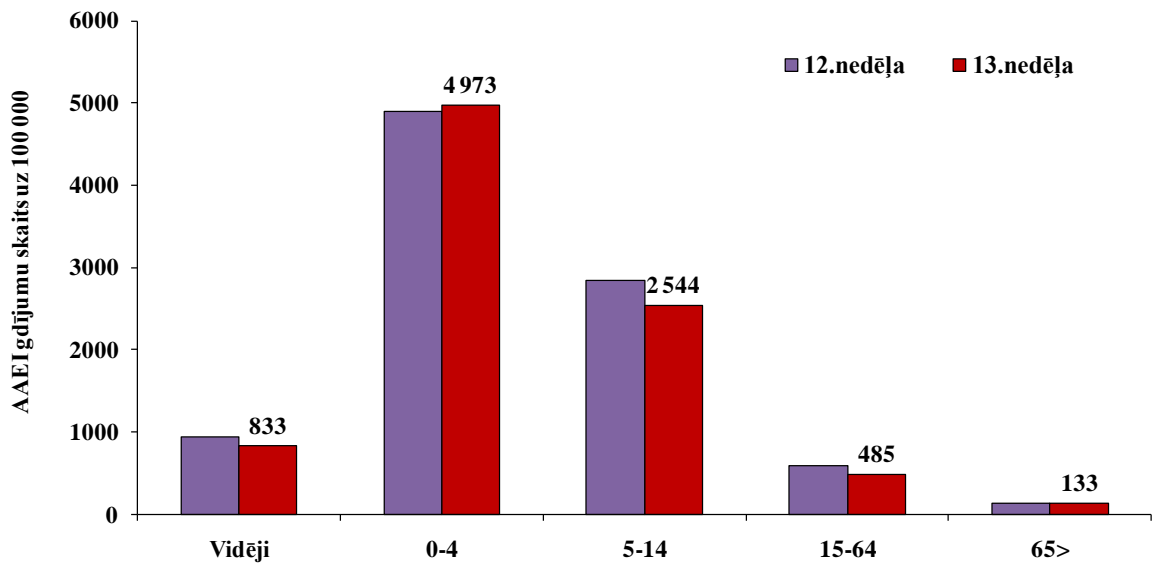
AAEI monitoringa teritorijās

Visaugstākā saslimstība ar AAEI bija Jūrmalā (1207 uz 100 000 iedz.), Gulbenē (968 uz 100 000 iedz.) un Rīgā (905 uz 100 000 iedz.). Saslimstība pieauga Jūrmalā, Jēkabpilī un nedaudz Jelgavā. Vislielākais pieaugums bija Jūrmalā – 4,6 reizes. Pārējās pilsētās saslimstība ar AAEI ir samazinājusies.



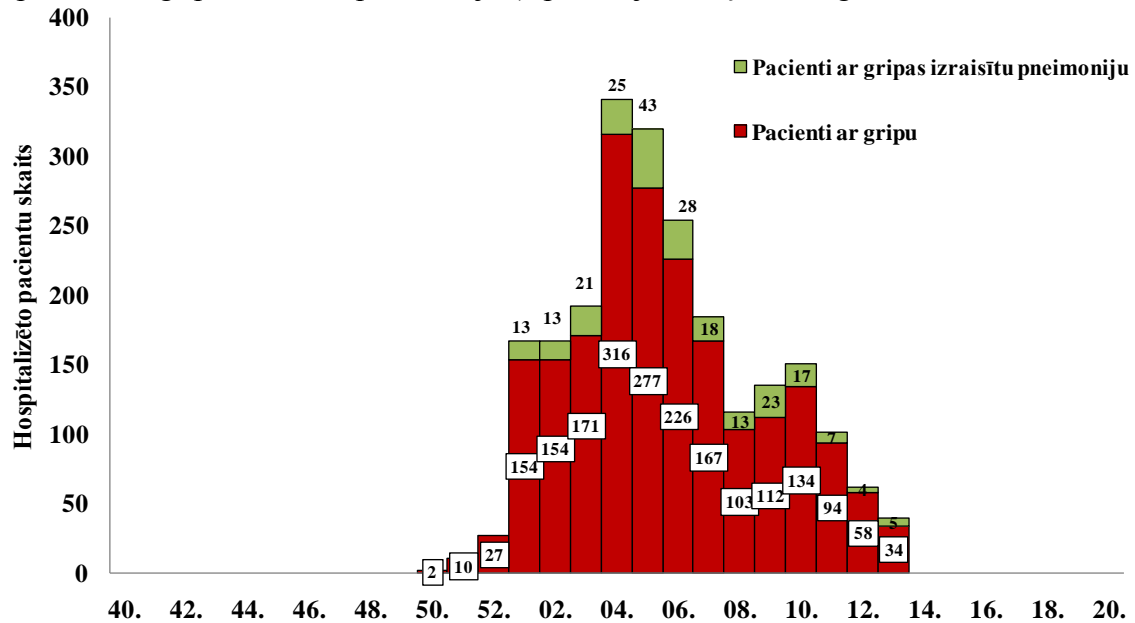
AAEI atsevišķās vecuma grupās

Visaugstākā saslimstība bija vecuma grupā 0-4 gadi (4973 uz 100 000 iedz.) un 5-14 gadi (2544 uz 100 000 iedz.). Salīdzinot ar iepriekšējo nedēļu, saslimstības līmenis vecuma grupās 5-14 un 15-64 gadi nedaudz samazinājās, bet vecuma grupās 0-4 un 65 > gadi būtiski nav mainījies.



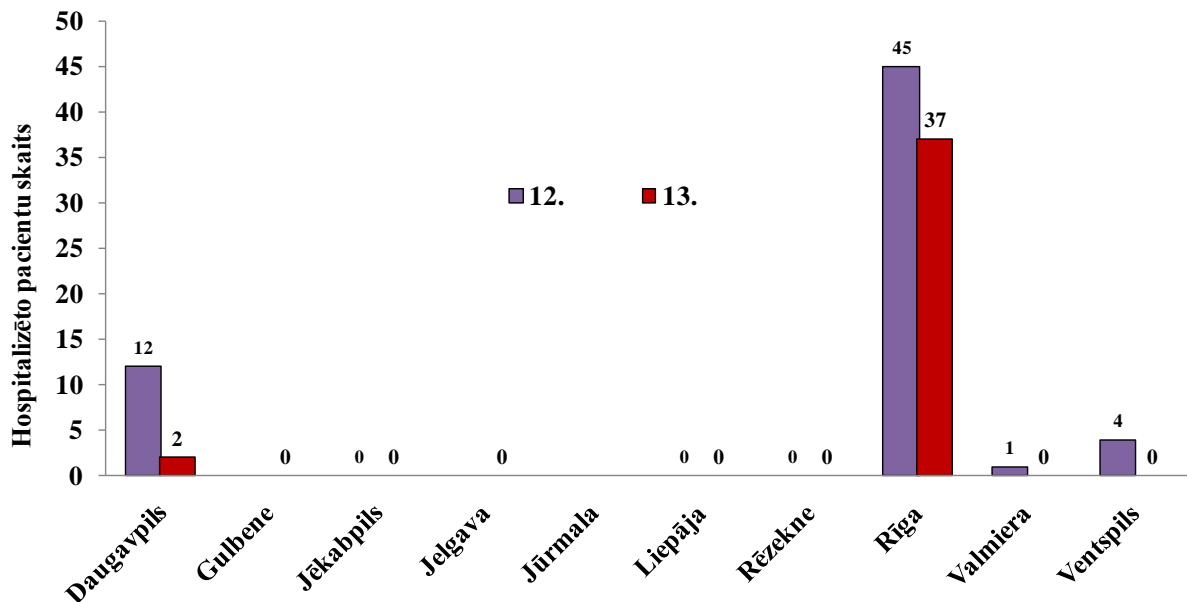
Hospitalizētie pacienti ar aizdomām par gripu un gripas izraisītu pneimoniju

Kopš sezonas sākuma monitoringā iesaistītajās (11) stacionārās ārstniecības iestādēs bija hospitalizēti 1965 pacienti ar aizdomām par gripu un 223 pacienti ar gripas izraisītu pneimoniju; 13.nedēļā minētajās slimnīcās hospitalizēti 34 pacienti ar aizdomām par gripu un 5 pacienti ar gripas izraisītu pneimoniju (iepriekšējā nedēļā attiecīgi 58 un 4).



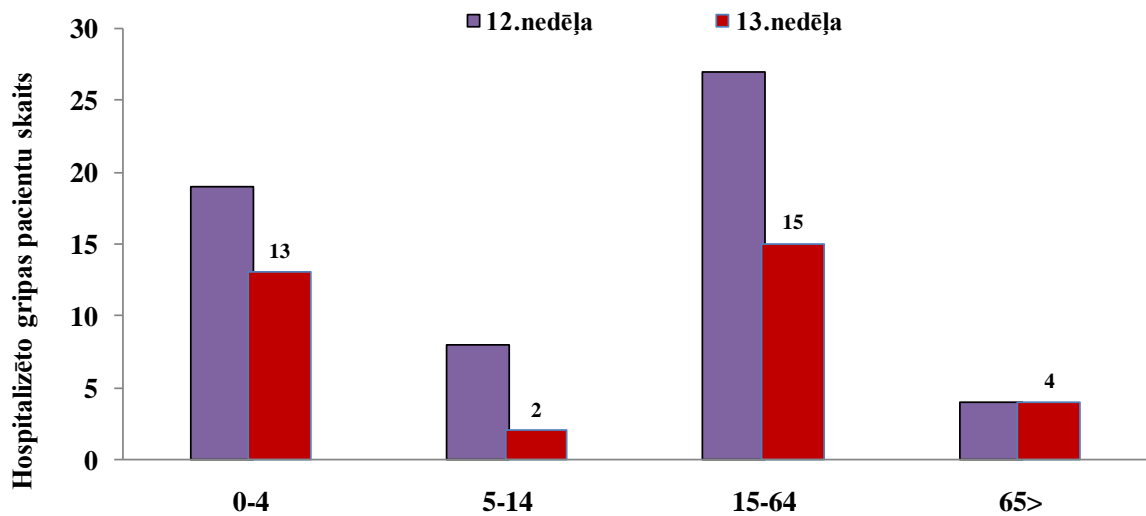
Hospitalizēto pacientu skaits ar aizdomām par gripu 13.nedēļā (34), salīdzinājumā ar 12.nedēļu (58), samazinājās par 41%. Bet pacientu skaits ar gripas izraisītu pneimoniju (5), salīdzinājumā ar 12.nedēļu (4), par 1 gadījumu vairāk.

Hospitalizēto pacientu skaits pa teritorijām



Hospitalizētie pacienti ar gripu bija Rīgā (37) un Daugavpilī (2). Hospitalizēto pacientu skaits ar gripu un gripas izraisītu pneimoniju 13.nedēļā, salīdzinājumā ar 12.nedēļu, strauji samazinājās Daugavpilī (par 83%) un Rīgā (par 15%).

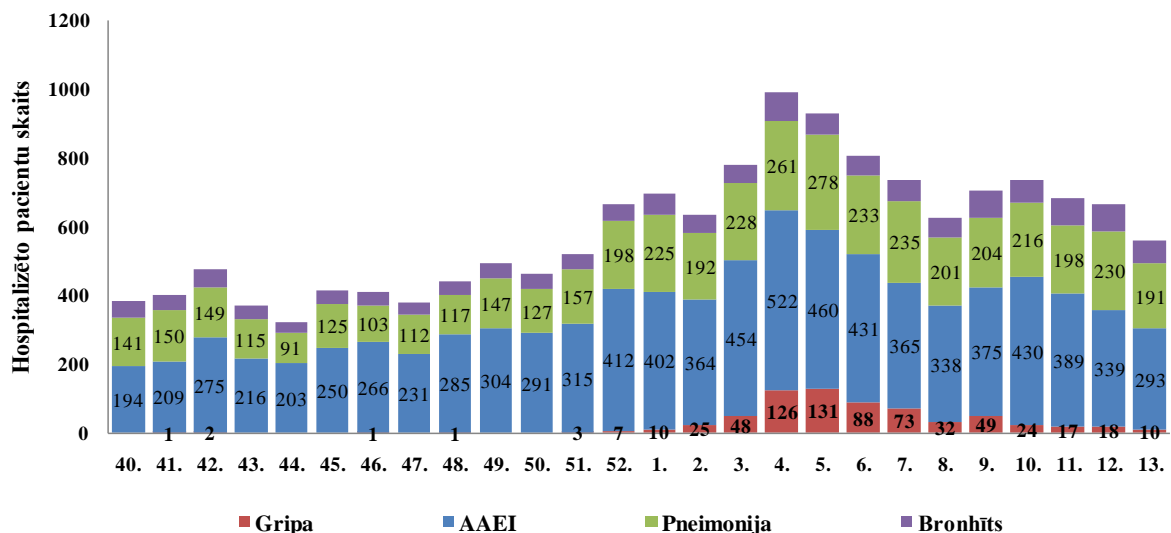
Hospitalizētie pacienti ar aizdomām par gripu pa vecuma grupām



Hospitalizēto ar aizdomām par gripu pacientu vidū (kopā 34) visvairāk bija bērni vecumā no 0 līdz 4 gadiem –13 (38%) un pacienti vecuma grupā 15 - 64 gadi - 15 (44%). Pēdējā nedēļā hospitalizēto pacientu skaits samazinājās visās vecuma grupās, izņemot 65>, kur pacientu skaits palika nemainīgs (4).

No 5 pacientiem hospitalizētiem ar gripas izraisītu pneimoniju, 4 pacienti bija vecuma grupā 15-64 gadi un 1 pacients vecuma grupā 65 gadi un vecāki.

Hospitalizētie pacienti ar gripu un citām elpceļu infekcijām (NMPD dati)



Saskaņā ar Neatliekamās medicīniskās palīdzības dienesta sniegtajiem datiem, vislielākais hospitalizēto pacientu skaits ar aizdomām par gripu bija 2010.gada 4. un 5.nedēļā.

Pagājušajā 13.nedēļā, salīdzinājumā ar 12.nedēļu, hospitalizēto pacientu skaits ar gripu ir samazinājies. Hospitalizēto pacientu skaits ar citām AAEI, kā arī ar bronhītu un pneimoniju arī samazinājās.

Letālie gadījumi pacientiem ar apstiprinātu gripas infekciju

Monitoringa 13.nedēļā jauni ziņojumi par nāves gadījumiem netika saņemti.

Kopš epidēmijas sākuma saņemti ziņojumi par 28 nāves gadījumiem ar laboratoriski apstiprinātu gripu. Kopā miruši 18 vīrieši un 10 sievietes.

Vispārējās izglītības iestāžu apmeklētība

2011.gada 12.nedēļā vispārējās izglītības iestādēs bija brīvlaiks. Apmeklētība skolās 13.nedēļā bija vidēji 92%. Nedaudz mazāk skolēni apmeklēja skolas Valmierā (87%) un Jelgavā (89%).

Monitoringa pilsētas /nedēļas	Daugavpils	Gulbene	Jēkabpils	Jelgava	Jūrmala	Liepāja	Rēzekne	Rīga	Valmiera	Ventspils	Vidēji
09.	90,2	91,2	85,4	91,5	88,4	92,8	90,2	88,9	88,6	92,1	90,1
10.	88,5	93,9	86,8	88,1	89,0	92,0	87,8	88,6	91,7	92,7	89,7
11.	89,4	93,4	89,4	90,2	96,2	93,9	90,3	88,7	87,8	93,4	89,1
12.	brīvlaiks										
13.	90,8	92,3	92,2	89,4	95,2	94,9	94,4	91,5	87,4	93,9	92,2
Salīdzinājumā ar iepriekšējo nedēļu	1,4	-1,1	2,8	-0,8	-1,0	1,1	4,1	2,8	-0,4	0,5	3,1

Pirmsskolas izglītības iestāžu apmeklētība

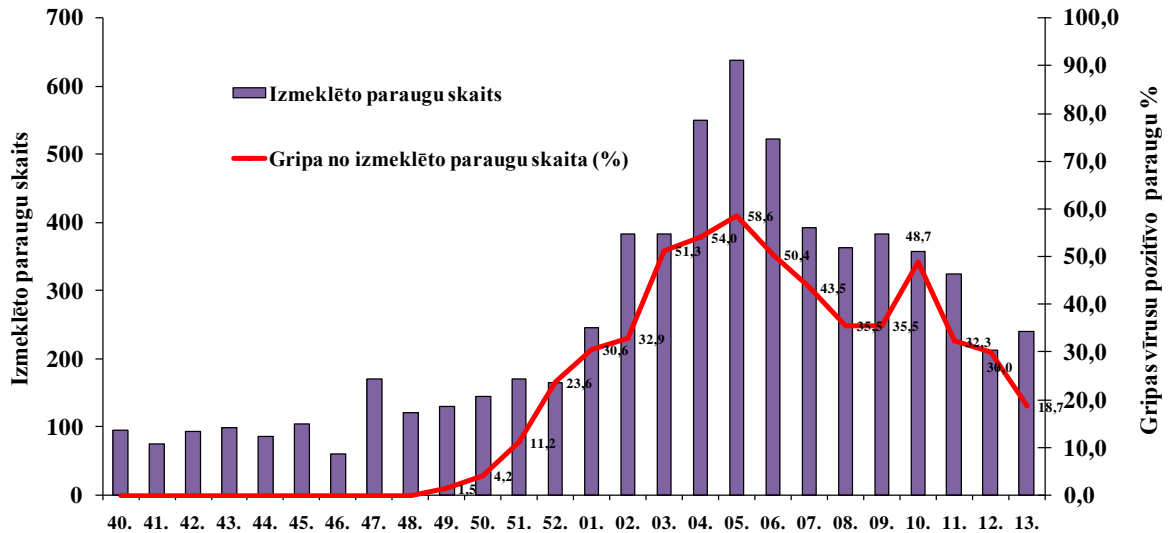
Pirmsskolas izglītības iestādēs 2011.gada 13.nedēļā apmeklēja vidēji 71% reģistrēto bērnu; salīdzinājumā ar 12.nedēļu (66%), apmeklētība pieauga par%. Ievērojami mazāk bērnu pirmsskolas iestādēs apmeklēja Jūrmalā (54%) un Jēkabpilī (56%).

Monitoringa pilsētas /nedēļas	Daugavpils	Gulbene	Jēkabpils	Jelgava	Jūrmala	Liepāja	Rēzekne	Rīga	Valmiera	Ventspils	Vidēji
09.	72,0	61,3	66,9	80,6	58,2	78,6	76,3	62,9	68,3	74,8	69,3
10.	67,5	72,2	68,8	78,3	58,0	79,0	88,0	62,9	68,3	70,1	68,3
11.	64,1	77,0	71,1	72,7	58,0	77,2	86,9	61,3	74,9	72,9	68,0
12.	64,7	62,6	65,4	73,9	49,3	81,6	74,2	64,5	65,9	69,0	66,6
13.	68,5	83,0	55,5	73,1	54,1	76,4	84,5	70,0	72,5	74,9	71,1
Salīdzinājumā ar iepriekšējo nedēļu	3,8	20,4	-9,9	-0,8	4,8	-5,2	10,3	5,5	6,6	5,9	4,5

Respiratoro vīrusu cirkulācija

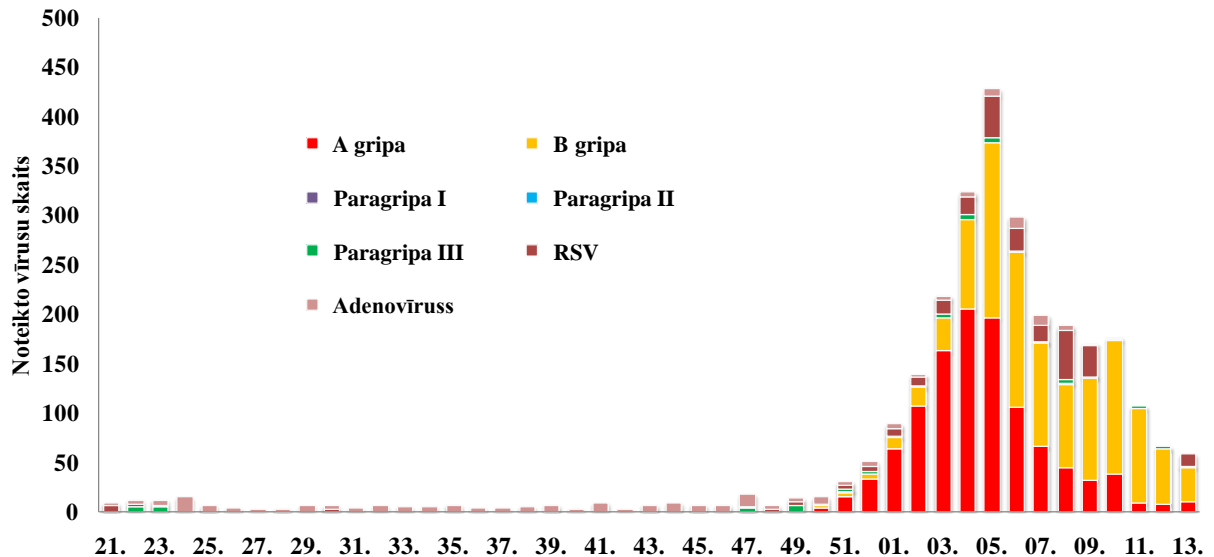
Latvijas Infektoloģijas centra (LIC) laboratorijas Virusoloģijas nodaļā 2011.gada 13.nedēļā pieauga par 24% izmeklēto klīnisko paraugu skaits – 241 (12.nedēļā – 213), no tiem 45 (19%) bija konstatēti gripas vīrusi: 11 (24%) *A tipa* gripas vīrusi un 34 (76%) *B tipa* gripas vīrusi.

Izmeklēto klīnisko paraugu skaits un uz gripas pozitīvo paraugu īpatsvars



Salīdzinājumā ar 12.nedēļu, gripas pozitīvo paraugu īpatsvars samazinājās par 11%.

Noteikto vīrusu skaits pa nedēļām



Līdz 5.nedēļai Latvijā dominējošs bija *A tipa* gripas vīruss, bet sākot ar 6.nedēļu dominē *B tipa* gripas vīruss. Maksimālais *B tipa* gripas vīrusu skaits bija noteikts 5.nedēļā – 177.

Pagājušajā nedēļā, salīdzinājumā ar iepriekšējo nedēļu, noteikto *B tipa* gripas vīrusu skaits ievērojami samazinājās (par 39%). *B tipa* gripas vīrusu īpatsvars noteikto gripas vīrusu struktūrā 13.nedēļā samazinājās - 76% (iepriekšējā nedēļā – 88%). Nedaudz pieauga *A tipa*

gripas vīrusu skaits – 11 (12.nedēļā - 8). No A tipa gripas vīrusiem noteikti 3 A/H3N2 gripas vīrusi (no paraugiem, kuri tika saņemti 12.nedēļā).

Noteikto respiratoro vīrusu skaits pa nedēļām

Nedēļas	Izmeklēto paraugu skaits	A gripa	B gripa	Paragripa I	Paragripa II	Paragripa III	RSV	Adenovīrusi	hMPV	Pozitīvo paraugu skaits	Pozitīvo paraugu īpatsvars (%)	Gripa no izmeklēto paraugu skaita (%)	t.sk. gripa no pozitīvo paraugu skaita (%)
40.	95					2		1		3	3,2	0,0	0
41.	75							9		9	12,0	0,0	0
42.	94							3		3	3,2	0,0	0
43.	99			1			1	5		7	7,1	0,0	0
44.	86					1		8		9	10,5	0,0	0
45.	105					1	1	5		7	6,7	0,0	0
46.	61					2		5		7	11,5	0,0	0
47.	171			1	1	2	1	13		18	10,5	0,0	0
48.	121			1			2	3		6	5,0	0,0	0
49.	130	2		0		4	4	4		14	10,8	1,5	14,3
50.	144	4	2	0			2	7		15	10,4	4,2	40
51.	170	16	3	2		2	4	4		31	18,2	11,2	61,3
52.	165	34	5			2	5	5		51	30,9	23,6	76,5
01.	245	64	11			2	7	5		89	36,3	30,6	84,3
02.	383	108	18			2	9	2		139	36,3	32,9	90,6
03.	384	163	34			3	15	4		219	57,0	51,3	90
04.	550	206	91			4	18	5		324	58,9	54,0	91,7
05.	638	197	177			5	43	7		429	67,2	58,6	87,2
06.	522	106	157			1	27	11	1	303	58,0	50,4	86,8
07.	393	66	105			1	17	10	1	200	50,9	43,5	85,5
08.	363	45	84		1	4	50	5		189	52,1	35,5	68,3
09.	383	32	104			1	32	1	1	171	44,6	35,5	79,5
10.	357	38	136			1		1		176	49,3	48,7	98,9
11.	325	9	96			2			1	108	33,2	32,3	97,2
12.	213	8	56			2			1	67	31,5	30,0	95,5
13.	241	11	34		1	1	13		0	60	24,9	18,7	75
Kopā no 40. līdz 13.nedēļai	6513	1109	1113	5	3	45	251	123	5	2651	40,7	34,1	83,8

* paraugi izmeklēti uz vienu vai vairākiem no tabulā norādītajiem vīrusiem

Gripas vīrusu ģenētiskais raksturojums

Kopš gripas epidēmiskās sezonas sākuma (2010.gada 40.nedēļa) ģenētiski raksturoti 382 gripas vīrusi, no tiem:

- 231 A/California/7/09 (H1N1) - līdzīgs un
- 150 B/Brisbane/60/08 - līdzīgs (B/Victoria/2/87celma) un
- 1 B/Florida/4/06*

* Vīruss nav iekļauts vakcīnas sastāvā.

Secinājumi

2011.gada 13.nedēļā, salīdzinājumā ar 12.nedēļu, pacientu skaits, kas vērsušies ambulatorajās monitoringa iestādēs ar gripas klīniskiem simptomiem, samazinājās par 74%. Samazinājums tika novērots visās vecuma grupās un visās monitoringa pilsētās. Gripas intensitāte nepārsniedza epidēmisko sliekšni ne vienā no pilsētām.

Pacienti ar aizdomām par gripu bija vērsušies četrās pilsētās (Daugavpilī, Jēkabpilī, Jelgavā un Rīgā). Pārējās pilsētās 13.nedēļā gripas gadījumi ambulatorajās monitoringa iestādēs netika reģistrēti.

Hospitalizēto pacientu skaits ar gripu un gripas izraisītu pneimoniju monitoringa stacionārajās iestādēs samazinājās par 37%.

LIC laboratorijas Virusoloģijas nodaļā 13.nedēļā nedaudz pieauga kopējais izmeklēto paraugu skaits (par 12%), bet noteikto gripas vīrusu skaits samazinājās (par 30%). Kopš 6.nedēļas Latvijā dominē *B tipa* gripas vīruss, bet turpina cirkulēt arī dažādi *A tipa* gripas vīrusi.

PVO Eiropas reģionā 12.nedēļā

(<http://www.euroflu.org/index.php>)

Saslimstības intensitāte ar gripu un akūtām elpceļu infekcijām Eiropas reģionā 29 valstīs ir zemāka par epidēmisko sliekšni vai sasniedza pirms epidēmijas līmeni. No kopējā izmeklēto paraugu skaita uz gripas vīrusiem pozitīvo paraugus īpatsvars 12.nedēļā samazinājās no 33% (11.nedēļā) līdz 22%. Vislielākais gripas pozitīvo paraugu īpatsvars (46%) bija konstatēts 4. un 5.nedēļā, kad bija reģistrēts visaugstākais gripas intensitātes līmenis. Turpina cirkulēt *A/H1N1* pandēmijas gripas vīruss un *B tipa* gripas vīruss.

Par zemu gripas intensitāti ziņoja 34 valstis, par vidēju intensitāti – 8 reģiona valstis. Sporādiska vai gripas gadījumi netika reģistrēti bija 28 valstīs, lokāla – 6 valstīs, reģionāla gripas izplatība bija 7 valstīs un 2 valstīs novērota plaša gripas izplatība.

No visiem izmeklētajiem paraugiem (12.nedēļā) 147 (22%) bija pozitīvi uz gripas vīrusiem, no tiem *A* gripa – 50 (34%), *B* gripa – 97 (66%).

Kopš 40.nedēļas antigēnais sastāvs izpētīts 3950 gripas vīrusiem, no tiem noteikti:

- 1952 *A/California/7/2009 (H1N1)*-līdzīgs*;
- 1736 *B/Brisbane/60/2008*- līdzīgs (*B/Victoria/2/87*celma)*;
- 117 *A/Perth/16/2009 (H3N2)*- līdzīgs*;
- 144 *B/Florida/4/2006*- līdzīgs (*B/Yamagata/16/88* celma);
- 1 *B/Bangladesh/3333/2007*-līdzīgs (*B/Yamagata/16/88* celma).

*Iekļauti sezonas vakcīnas sastāvā

Par vīrusu rezistenci

Kopš sezonas sākuma (40/2010) 9 valstis (Dānija, Īrija, Itālija, Spānija, Vācija, Šveice, Norvēģija, Nīderlande un Lielbritānija) veica 2399 vīrusu pārbaudi uz rezistenci pret neiraminidāzes inhibitoriem - oseltamiviru un zanamiviru. Vislielākais vīrusu skaits bija testēts Lielbritānijā (1672).

No kopā testētajiem 2067 *A(H1N1)pdm2009* gripas vīrusiem 1976 bija jutīgi pret abiem inhibitoriem un 91 (4,4%) bija H275Y mutācijas nesēji. Šie vīrusi bija rezistenti pret oseltamiviru, bet jutīgi pret zanamiviru.

Četri *A(H3N2)* vīruss bija testēti un bija jutīgs pret abiem inhibitoriem.

Visi 332 *B tipa* gripas vīrusi testētie uz jutību pret oseltamivīru un 322 testētie uz jutību pret zanamivīru, bija jutīgi.

Visiem 178 *A(H1N1)pdm2009* vīrusiem un 2 *A(H3N2)* vīrusiem, kuri bija pārbaudīti uz jutību pret adamantāniem, bija konstatēta rezistence.

Materiālu sagatavoja: V/a „Latvijas Infektoloģijas centrs” Epidemioloģiskās drošības un sabiedrības veselības departamenta Infekcijas slimību epidemioloģiskās uzraudzības un imunizācijas nodaļas epidemioloģe R.Nikiforova; Piedaloties Infekcijas slimību epidemioloģiskās uzraudzības un imunizācijas nodaļas epidemioloģei I.Kantsonei 2010.-2011.gada AAEI un gripas monitoringa 2010.gada 12.nedēļā datus sniedza:

- 59 primārās veselības aprūpes ārsti (reģistrēto pacientu skaits 110 444– 4,9% no Latvijas iedzīvotāju skaita).
- 11 stacionārās ārstniecības iestādes
- 37 skolas
- 40 pirmsskolas izglītības iestādes

Izmantoti LIC laboratorijas Virusoloģijas nodaļas dati un Neatliekamās medicīniskās palīdzības dienesta dati.

Pateicamies visiem monitoringa dalībniekiem par savlaicīgi un precīzi sniegtu informāciju.

Materiāls ir pieejams v/a “LIC” Interneta mājas lapā: www.lic.gov.lv.

Datu pārpublicēšana un citēšana – atsauce uz v/a “Latvijas infektoloģijas centrs” “Epidemioloģijas biļetenu” ir obligāta.