



VALSTS AĢENTŪRA

LATVIJAS INFEKTOLOĢIJAS CENTRS

Linezera iela 3, Rīga, LV-1006, Latvija. Tālr. 67014500. Fakss 67014568
Reģ. nr. 90001830776. E-pasts: lic@lic.gov.lv
www.lic.gov.lv

EPIDEMIOLOĢIJAS BIĻETENS

Nr.17 (1188)

2011.gada 22.martā

Pārskats par akūtu augšējo elpceļu infekciju (AAEI) un gripas* izplatību 2011. gada 11.nedēļā Latvijā

2011.gada 11.nedēļā ambulatorajās monitoringa iestādēs vēršamos pacientu skaits ar gripu bija vidēji 58 uz 100 000 iedz. (10.nedēļā – 38 uz 100 000 iedz.). Salīdzinājumā ar iepriekšējo nedēļu, saslimstība ar gripu pieauga vidēji par 53%.

Ar citām AAEI vēršamos pacientu skaits 11.nedēļā (947 uz 100 000 iedz.), salīdzinājumā ar iepriekšējo 10.nedēļu (920 gadījumi uz 100 000 iedz.), nedaudz pieauga - vidēji par 3%. Ar pneimoniju vēršamos pacientu skaits ambulatorajās iestādēs pieauga vidēji par 17%.

Pacientu vēršanās pēc palīdzības ar AAEI, gripu* un pneimoniju uz 100 000 iedzīvotāju vidēji Latvijā

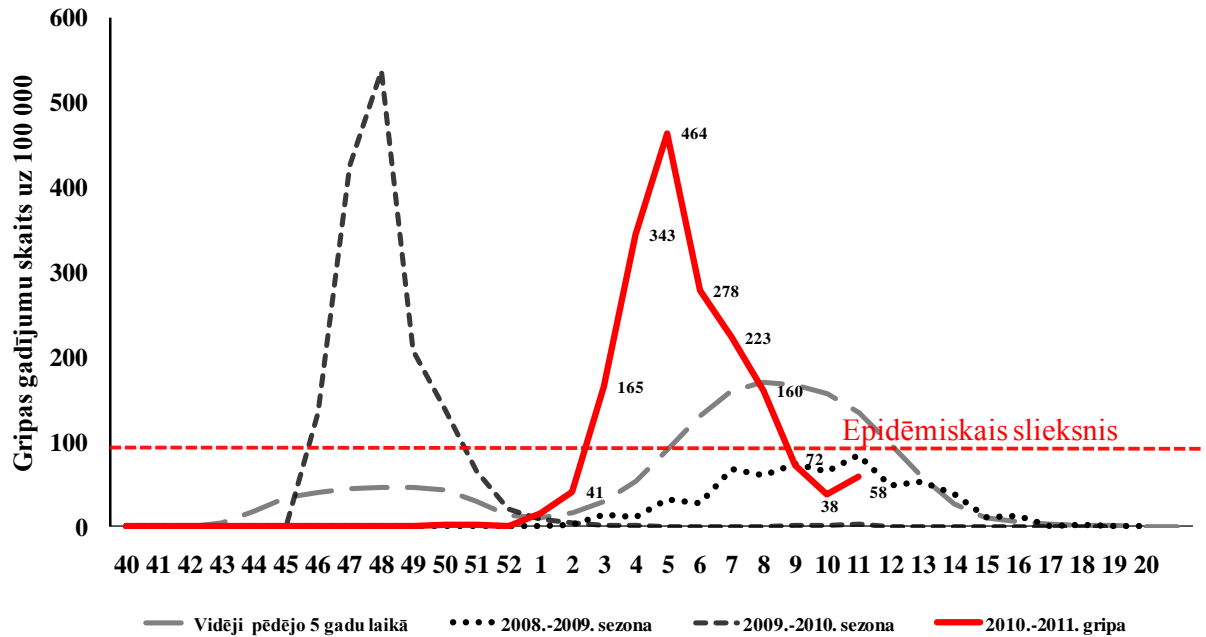
	Vecuma grupas	07.nedēļa	08.nedēļa	09.nedēļa	10.nedēļa	11.nedēļa	Salīdzinot ar iepriekšējo 10.nedēļu (%)
AAEI	Vidēji	1123,6	1011,4	992,2	919,5	947,2	3,0
	0-4	4996,3	4461,7	4308,7	4739,7	4741,3	0,0
	5-14	4274,9	3862,3	3372,7	3115,2	3215,3	3,2
	15-64	679,9	616,9	607,4	548,5	528,4	-3,7
	65>	191,9	210,0	252,2	128,0	190,3	48,7
Gripa	Vidēji	222,5	160,4	71,6	38,2	58,3	52,7
	0-4	184,4	0,0	86,5	17,3	34,6	100,1
	5-14	964,0	628,0	216,3	88,4	226,2	155,7
	15-64	168,6	137,5	64,4	39,3	45,1	14,7
	65>	75,7	68,4	20,2	14,8	26,4	79,0
Pneimonijas	Vidēji	18,5	19,0	21,7	29,3	34,2	16,9
	0-4	0,0	36,9	51,9	69,2	86,5	25,0
	5-14	21,0	20,9	49,2	39,3	49,2	25,1
	15-64	24,5	20,0	18,8	30,1	32,8	8,8
	65>	0,0	9,8	10,1	9,8	15,9	61,1

*klīniski gripas gadījumi monitoringa iestādēs

Piezīme: Saslimstība tiek aprēķināta pamatojoties uz pacientu skaitu, kas vēršies pēc medicīniskās palīdzības.

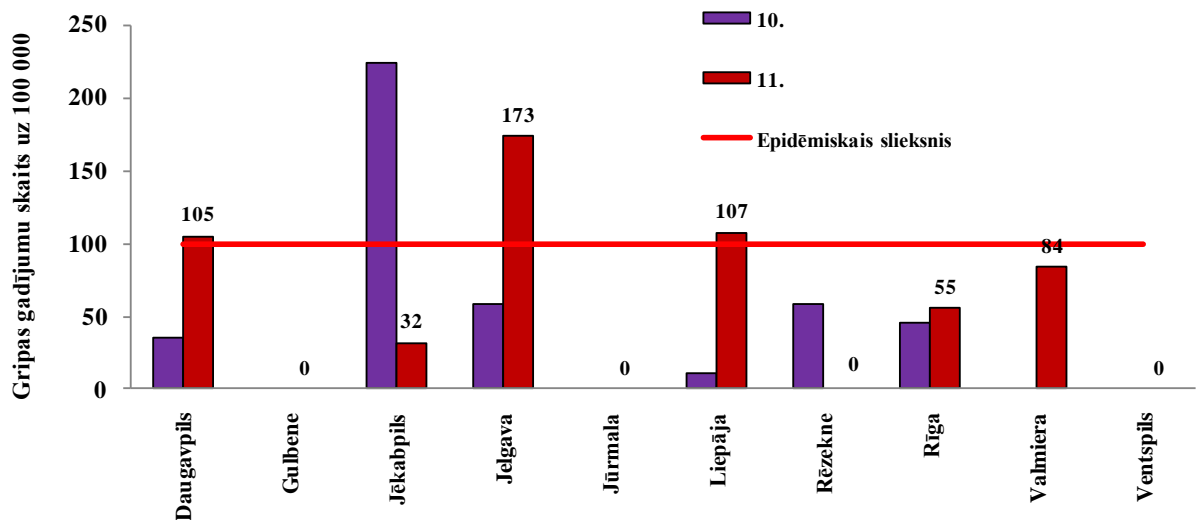
Pacientu īpatsvars ar elpceļu infekcijām vēršamos ambulatorajās iestādēs 11.nedēļā nav mainījies - 18% (iepriekšējā nedēļā – 18%).

Gripas intensitāte salīdzinājumā ar iepriekšējo gadu rādītājiem



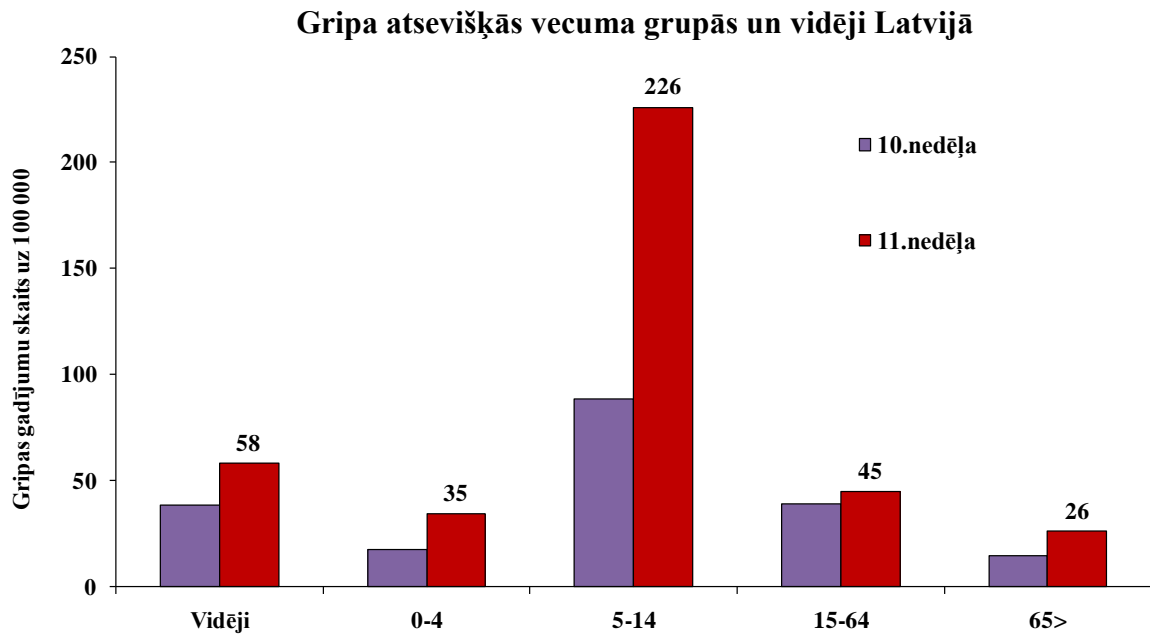
Maksimālais saslimstības līmenis (464 uz 100 000 iedz.) bija reģistrēts 5.nedēļā. Sākot ar 6.nedēļu saslimstības intensitāte pakāpeniski samazinājās. Pēdējā nedēļā saslimstība pieauga vidēji par 53%

Gripa atsevišķās monitoringa teritorijās



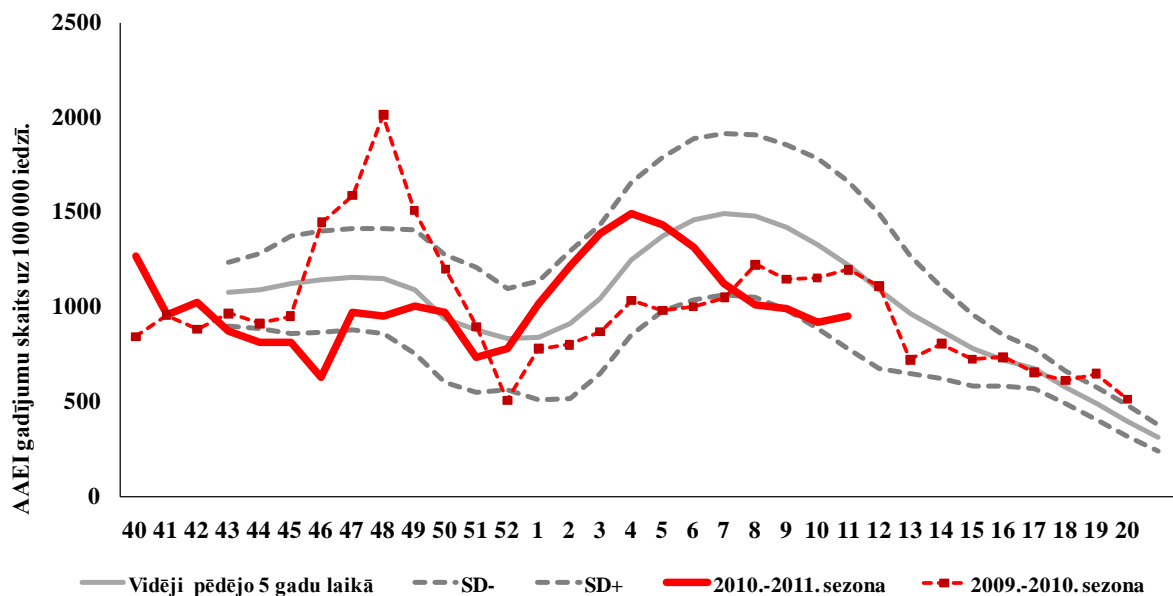
Saslimstības pieaugums novērots Daugavpilī, Jelgavā, Liepājā, Rīgā un Valmierā. Gripas intensitāte pārsniedza epidēmisko sliekšni (100 uz 100 000 iedz.) Daugavpilī (105), Jelgavā (173), un Liepājā (107). Trijās pilsētās (Jēkabpilī, Rīgā un Valmierā) gripas

aktivitāte bija zemāka par epidēmisko sliekšni; savukārt Gulbenē, Jūrmalā, Rēzeknē un Ventspilī 11.nedēļā gripas gadījumi netika reģistrēti.



Ambulatorajās monitoringa iestādēs vērsušos pacientu skaits ar gripas klīniskiem simptomiem pieauga visās vecuma grupās.

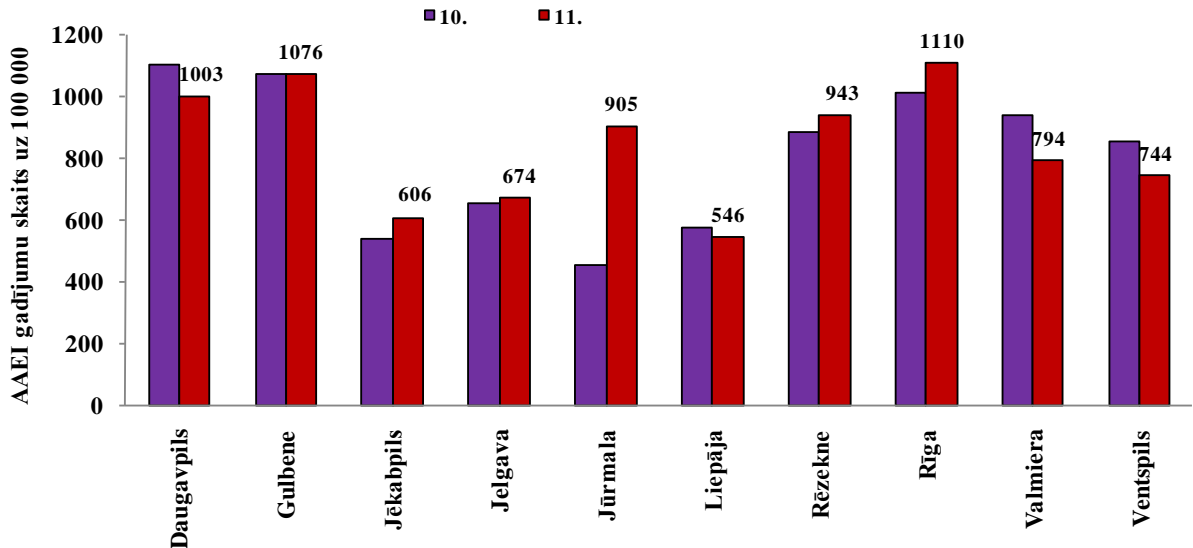
AAEI salīdzinājumā ar iepriekšējo sezonu vidējiem rādītājiem pa nedēļām



Saslimstības līmenis ar citām AAEI sākot ar 5.nedēļu pakāpeniski samazinājās, 10.nedēļā bija samazinājums par 7%, bet 11.nedēļā nedaudz pieauga – par 3%.

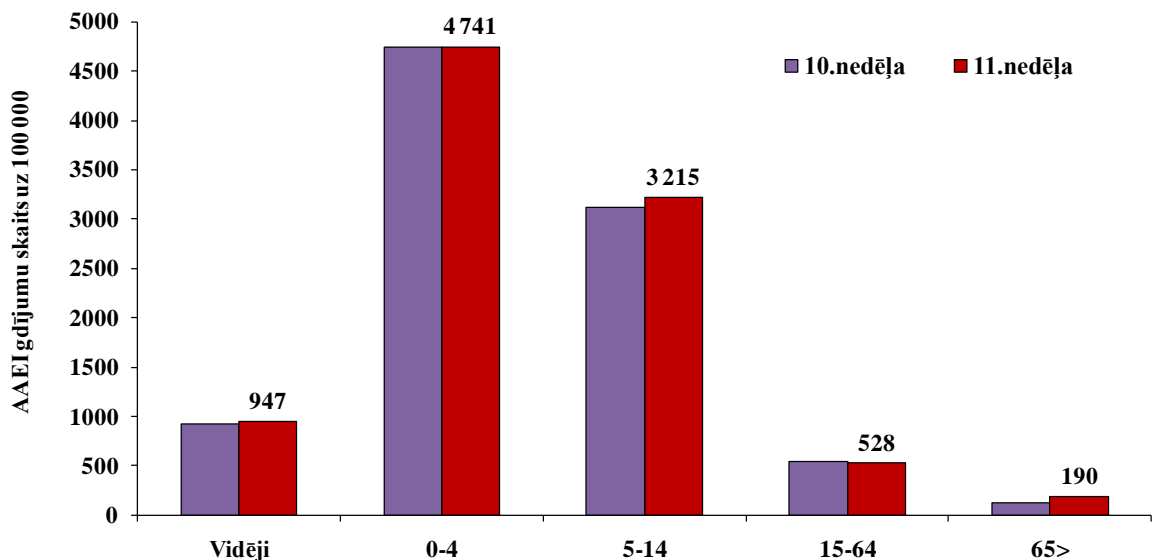
AAEI monitoringa teritorijās

Visaugstākā saslimstība ar AAEI bija Rīgā (1110 uz 100 000 iedz.), Gulbenē (1076 uz 100 000 iedz.) un Daugavpilī (1003 uz 100 000 iedz.). Saslimstības pieaugums novērots Jēkabpilī, Jelgavā, Jūrmalā, Rēzeknē un Rīgā. Vislielākais pieaugums bija Jūrmalā – par 100%. Pārējās pilsētās saslimstība ar AAEI ir samazinājusies.



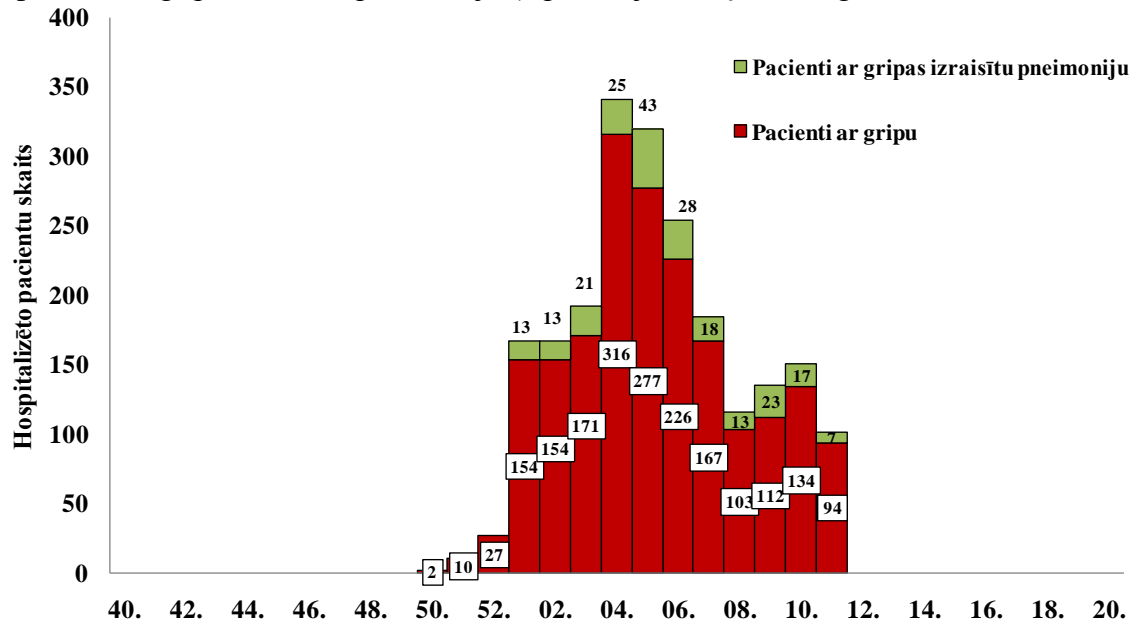
AAEI atsevišķās vecuma grupās

Visaugstākā saslimstība bija vecuma grupā 0-4 gadi (4741 uz 100 000 iedz.) un 5-14 gadi (3215 uz 100 000 iedz.). Salīdzinot ar iepriekšējo nedēļu, saslimstības līmenis atsevišķās vecuma grupās būtiski nav mainījies, izņemot vecuma grupu 65 gadi un vairāk, kur saslimstība ar AAEI pieauga par 49%.



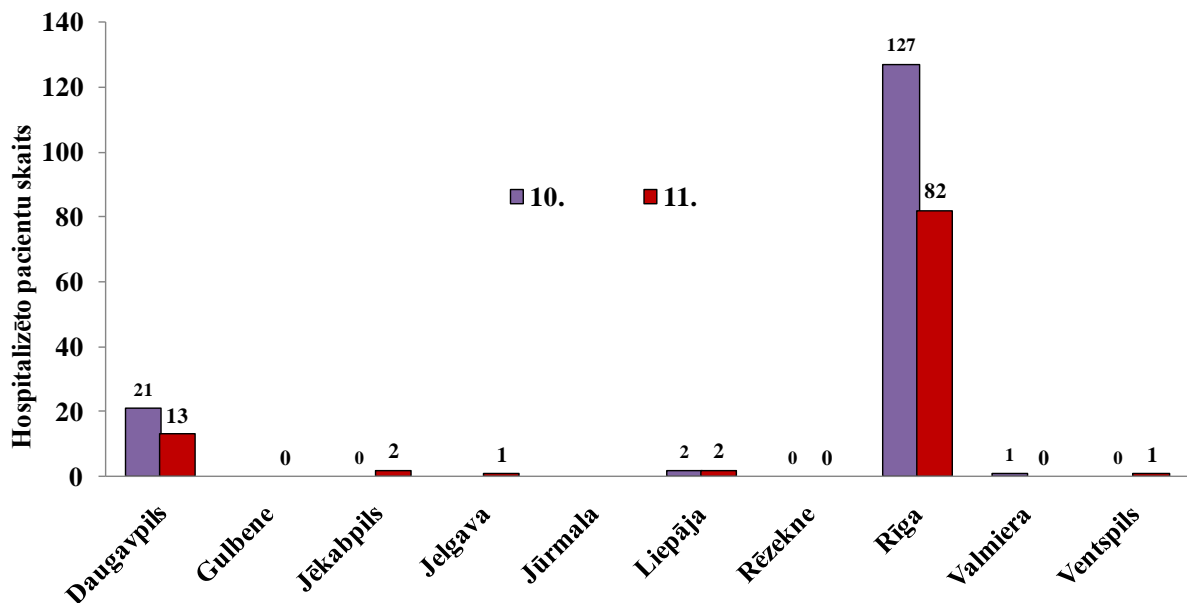
Hospitalizētie pacienti ar aizdomām par gripu un gripas izraisītu pneimoniju

Kopš sezonas sākuma monitoringā iesaistītajās (11) stacionārās ārstniecības iestādēs bija hospitalizēti 1873 pacienti ar aizdomām par gripu un 214 pacienti ar gripas izraisītu pneimoniju; 11.nedēļā minētajās slimnīcās hospitalizēti 94 pacienti ar aizdomām par gripu un 7 pacienti ar gripas izraisītu pneimoniju (iepriekšējā nedēļā attiecīgi 134 un 17).



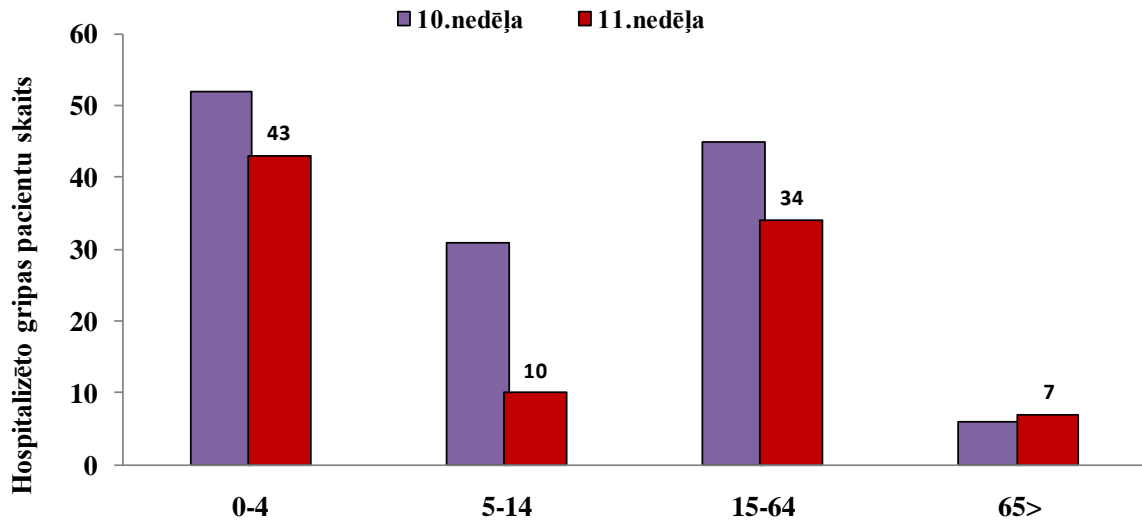
Hospitalizēto pacientu skaits ar aizdomām par gripu 11.nedēļā (94), salīdzinājumā ar 10.nedēļu (134), samazinājās par 30%. Bet pacientu skaits ar gripas izraisītu pneimoniju (7), salīdzinājumā ar 10.nedēļu (17), samazinājās par 59%.

Hospitalizēto pacientu skaits pa teritorijām



Hospitalizēto pacientu skaits ar gripu un gripas izraisītu pneimoniju 11.nedēļā, salīdzinājumā ar 10.nedēļu, samazinājās Rīgā par 35% un Daugavpilī par 38%. Hospitalizētie pacienti bija arī Jēkabpilī (2), Jelgavā (1), Liepājā (2) un Ventspilī (1).

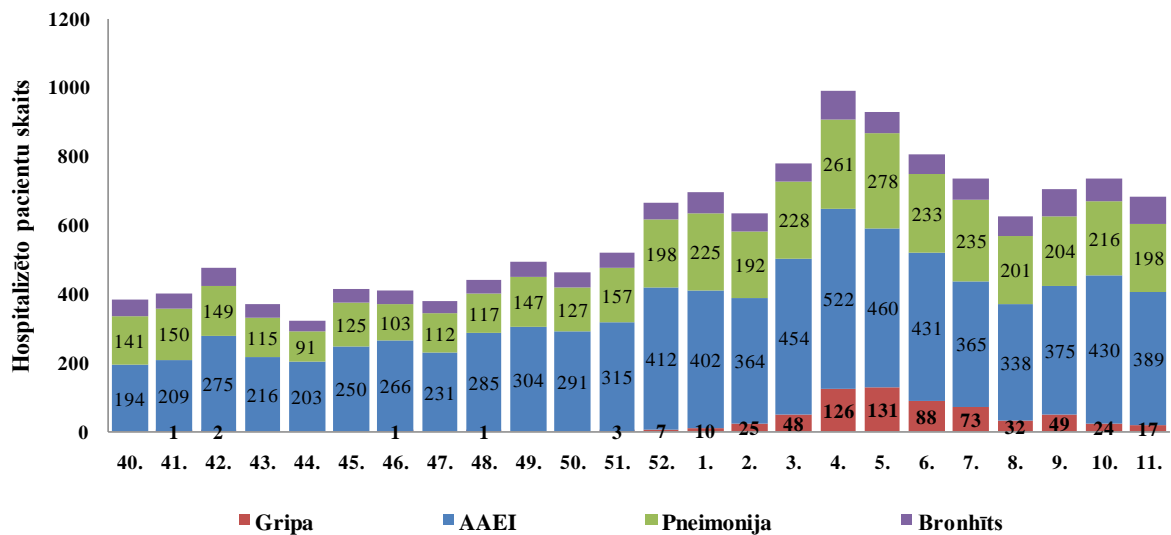
Hospitalizētie pacienti ar aizdomām par gripu pa vecuma grupām



Pēdējā nedēļā hospitalizēto pacientu skaits samazinājās visās vecuma grupās, izņemot 65 gadi un>. Hospitalizēto pacientu vidū (kopā 94) ar aizdomām par gripu visvairāk bija bērni vecumā no 0 līdz 4 gadiem - 43 vai 46%.

No 7 pacientiem hospitalizētiem ar gripas izraisītu pneimoniju, 6 pacienti bija vecuma grupā 15-64 gadi un 1 pacients vecuma grupā 65 gadi un vecāki.

Hospitalizētie pacienti ar gripu un citām elpceļu infekcijām (NMPD dati līdz 11.nedēļai)



Saskaņā ar Neatliekamās medicīniskās palīdzības dienesta sniegtajiem datiem, hospitalizēto pacientu skaits ar aizdomām par gripu sākot ar 2010.gada 5.nedēļu pakāpeniski samazinājās. Pagājušajā 11.nedēļā hospitalizēto pacientu skaits ar gripu samazinājās par 29%. Ar citām AA EI hospitalizēto pacientu skaits samazinājās par 10%. Arī pacientu skaits ar pneimoniju nedaudz samazinājās – par 8%.

Letālie gadījumi pacientiem ar apstiprinātu gripas infekciju

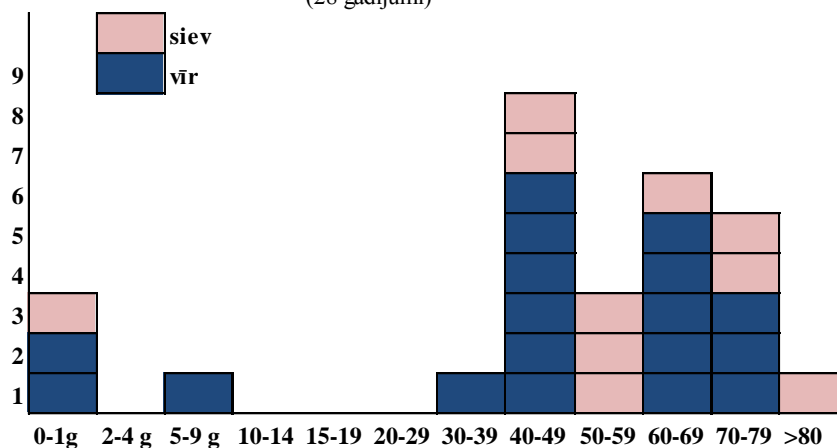
Monitoringa 10. un 11.nedēļā ziņojumi par nāves gadījumiem netika saņemti.

Kopš epidēmijas sākuma līdz 16.03.2011. saņemti ziņojumi par 28 nāves gadījumiem ar laboratoriski apstiprinātu gripu. Kopā miruši 18 vīrieši un 10 sievietes.

Visvairāk nāves gadījumu bija vecuma grupā 40-49 gadi - 8 (29%) un vecumā no 60 gadiem - 12 (43%).

Letālie gadījumi pēc dzimuma un pa vecuma grupām

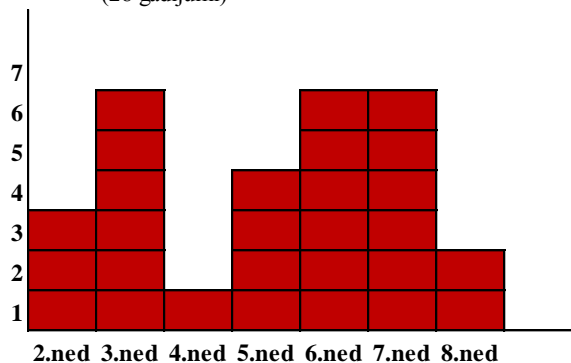
(28 gadījumi)



Letālie gadījumi pa nedēļām

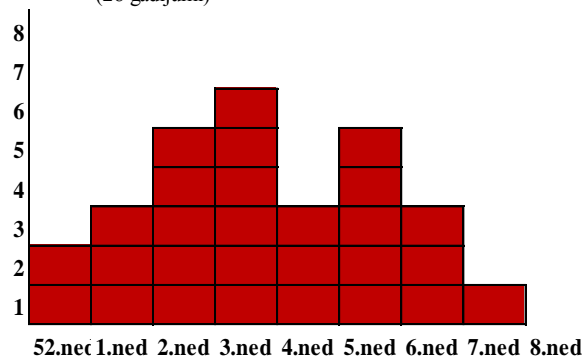
Pēc nāves datuma

(28 gadījumi)



Pēc saslimšanas datuma

(28 gadījumi)



Vislielākais nāves gadījumu skaits (16 vai 57%) reģistrēts no 5. līdz 7.nedēļai.

Lielākā daļa mirušo pacientu (19 vai 68%) bija saslimuši laika periodā no 2.nedēļas līdz 5.nedēļai, kad tika novērots vislielākais gripas aktivitātes pieaugums.

Lielai daļai mirušo pacientu bija smagas hroniskas slimības vai citi riska faktori (elpceļu slimības – 6, sirds slimības - 5, onkoloģiskas slimības – 5, cukura diabēts – 2, adipozitāte – 2, citas slimības vai riska faktori – 5).

A/H1 gripas vīrusa infekcija (*A* gripas vīrusa RNS vai antivielu pret hemaglutinīnu diagnostiskie titri) apstiprināta 27 gadījumos un 1 gadījumā izraisītājs bija *B tipa* gripas vīruss. Visiem pacientiem bija konstatēta vīrusu pneimonija.

Vispārējās izglītības iestāžu apmeklētība

2011.gada 11.nedēļā skolu apmeklēja vidēji 90% skolēnu, salīdzinājumā ar 10.nedēļu (90%) apmeklētība nav mainījies. Nedaudz mazāk skolēnu apmeklēja skolas Valmierā (88%), Rīgā, Daugavpilī un Jēkabpilī (89%).

Monitoringa pilsētas /nedēļas	Daugavpils	Gulbene	Jēkabpils	Jelgava	Jūrmala	Liepāja	Rēzekne	Rīga	Valmiera	Ventspils	Vidēji
07.	65,9	55,1	84,4	89,4	84,6	projektu nedēļa	64,3	83,2	68,6	90,3	76,0
08.	87,9	87,6	81,6	87,2	85,9	89,9	86,6	88,1	69,4	90,7	87,8
09.	90,2	91,2	85,4	91,5	88,4	92,8	90,2	88,9	88,6	92,1	90,1
10.	88,5	93,9	86,8	88,1	89,0	92,0	87,8	88,6	91,7	92,7	89,7
11.	89,4	93,4	89,4	90,2	96,2	93,9	90,3	88,7	87,8	93,4	89,1
Salīdzinājumā ar iepriekšējo nedēļu	0,9	-0,6	2,6	2,1	7,1	1,9	2,4	0,1	-3,9	0,7	-0,6

Pirmsskolas izglītības iestāžu apmeklētība

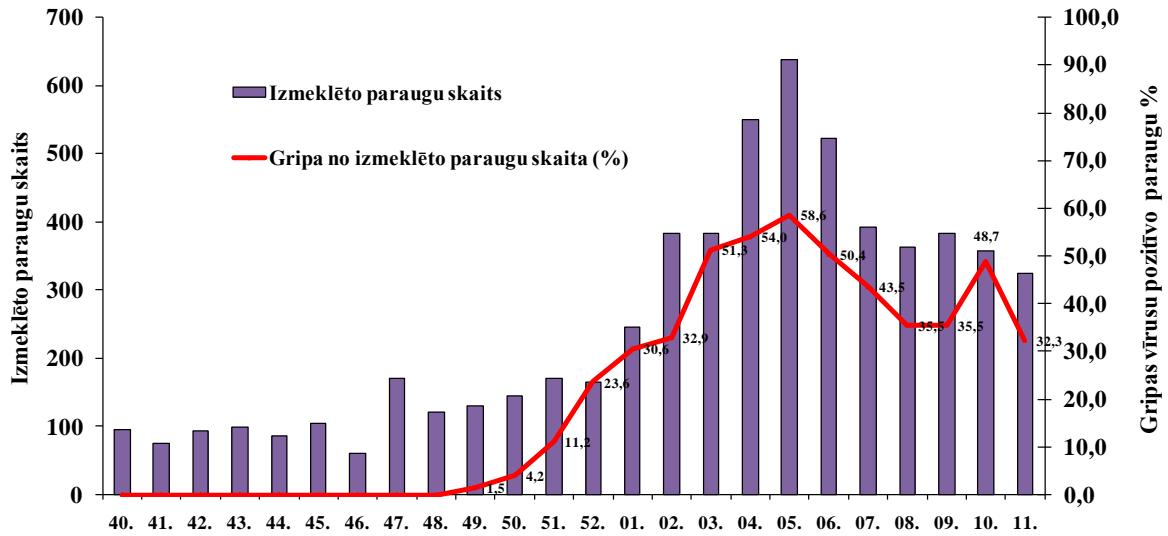
Pirmsskolas izglītības iestādes 2011.gada 11.nedēļā apmeklēja vidēji 68% reģistrēto bērnu; salīdzinājumā ar 10.nedēļu (68%), apmeklētība būtiski nav mainījies. Mazāk bērnu pirmsskolas iestādes apmeklēja Jūrmalā (58%), Rīgā (61%) un Daugavpilī (64%).

Monitoringa pilsētas /nedēļas	Daugavpils	Gulbene	Jēkabpils	Jelgava	Jūrmala	Liepāja	Rēzekne	Rīga	Valmiera	Ventspils	Vidēji
07.	55,6	46,1	46,4	58,9	39,0	75,2	75,9	55,8	43,7	65,3	58,3
08.	66,5	50,0	52,9	73,9	46,3	76,0	74,6	59,0	45,5	64,3	62,2
09.	72,0	61,3	66,9	80,6	58,2	78,6	76,3	62,9	68,3	74,8	69,3
10.	67,5	72,2	68,8	78,3	58,0	79,0	88,0	62,9	68,3	70,1	68,3
11.	64,1	77,0	71,1	72,7	58,0	77,2	86,9	61,3	74,9	72,9	68,0
Salīdzinājumā ar iepriekšējo nedēļu	-3,5	4,8	2,3	-5,5	0,0	-1,8	-1,0	-1,7	6,6	2,7	-0,4

Respiratoro vīrusu cirkulācija

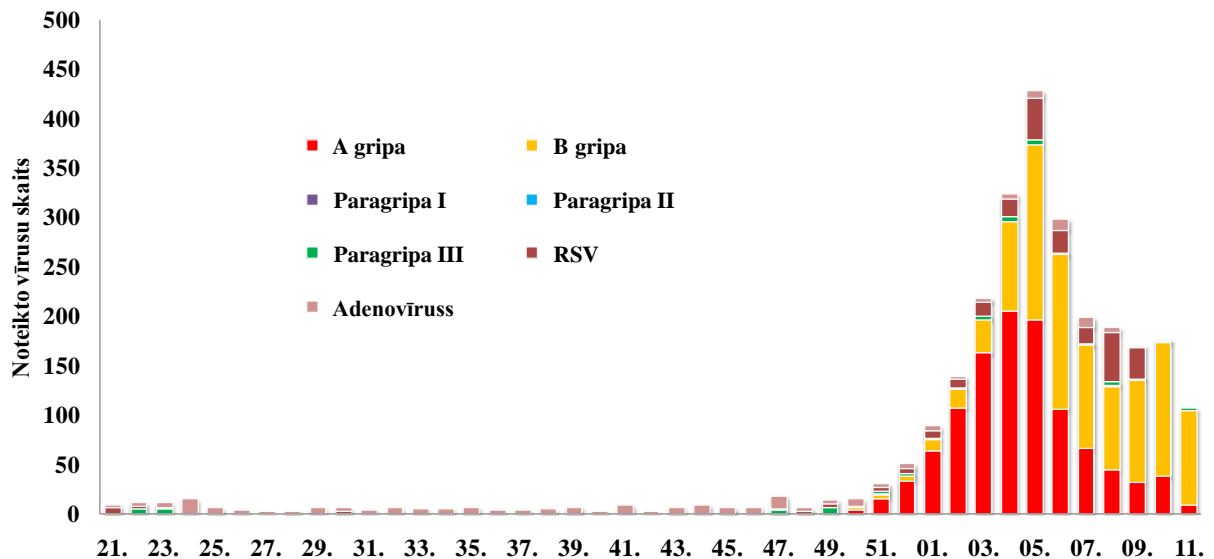
Latvijas Infektoloģijas centra (LIC) laboratorijas Virusoloģijas nodaļā 2011.gada 11.nedēļā par 9% samazinājās izmeklēto klīnisko paraugu skaits – 325 (10.nedēļā – 357), no tiem 105 (32%) bija konstatēti gripas vīrusi: 9 (9%) *A tipa* gripas vīrusi (t.sk. 2 *A/H1pdm*, un 7 *A* netipēti) un 96 (91%) *B tipa* gripas vīrusi.

Izmeklēto klīnisko paraugu skaits un uz gripas pozitīvo paraugu īpatsvars



Salīdzinājumā ar 10.nedēļu, noteikto gripas vīrusu īpatsvars samazinājās par 17%.

Noteikto vīrusu skaits pa nedēļām



Sākot ar 6.nedēļu, Latvijā dominējošs ir *B tipa* gripas vīruss. *B tipa* gripas vīrusu īpatsvars noteikto gripas vīrusu struktūrā 11.nedēļā bija sasniedzis 91%.

Maksimālais *B tipa* gripas vīrusu skaits bija noteikts 5.nedēļā - 177; turpmāk no 4.nedēļas *B tipa* gripas vīrusu skaits samazinājās, izņemot 9. un 10.nedēļu, kad noteikto *B tipa* gripas vīrusu skaits pieauga. Pagājušajā nedēļā samazinājās gan noteikto *A tipa* gripas vīrusu skaits (par 76%), gan *B tipa* gripas vīrusu skaits (par 29%).

Noteikto respiratoro vīrusu skaits pa nedēļām

Nedēļas	Izmeklēto paraugu skaits	A gripa	B gripa	Paragripa I	Paragripa II	Paragripa III	RSV	Adenovīrusi	hMPV	Pozitīvo paraugu skaits	Pozitīvo paraugu īpatsvars (%)	Gripa no izmeklēto paraugu skaita (%)	t.sk. gripa no pozitīvo paraugu skaita (%)
40.	95					2		1		3	3,2	0,0	0
41.	75							9		9	12,0	0,0	0
42.	94							3		3	3,2	0,0	0
43.	99			1			1	5		7	7,1	0,0	0
44.	86					1		8		9	10,5	0,0	0
45.	105					1	1	5		7	6,7	0,0	0
46.	61					2		5		7	11,5	0,0	0
47.	171			1	1	2	1	13		18	10,5	0,0	0
48.	121			1			2	3		6	5,0	0,0	0
49.	130	2		0		4	4	4		14	10,8	1,5	14,3
50.	144	4	2	0			2	7		15	10,4	4,2	40
51.	170	16	3	2		2	4	4		31	18,2	11,2	61,3
52.	165	34	5			2	5	5		51	30,9	23,6	76,5
01.	245	64	11			2	7	5		89	36,3	30,6	84,3
02.	383	108	18			2	9	2		139	36,3	32,9	90,6
03.	384	163	34			3	15	4		219	57,0	51,3	90
04.	550	206	91			4	18	5		324	58,9	54,0	91,7
05.	638	197	177			5	43	7		429	67,2	58,6	87,2
06.	522	106	157			1	27	11	1	303	58,0	50,4	86,8
07.	393	66	105			1	17	10	1	200	50,9	43,5	85,5
08.	363	45	84		1	4	50	5		189	52,1	35,5	68,3
09.	383	32	104			1	32	1	1	171	44,6	35,5	79,5
10.	357	38	136			1		1		176	49,3	48,7	98,9
11.	325	9	96			2			1	108	33,2	32,3	97,2
Kopā no 40. līdz 11.nedēļai	5964	1090	1023	5	2	40	238	122	4	2524	42,3	35,4	83,7

* paraugi izmeklēti uz vienu vai vairākiem no tabulā norādītajiem vīrusiem

Gripas vīrusu ģenētiskais raksturojums

Kopš gripas epidēmiskās sezonas sākuma (2010.gada 40.nedēļa) ģenētiski raksturoti 356 gripas vīrusi, no tiem:

- 230A/California/7/09 (H1N1)-līdzīgs un
- 135 B/Brisbane/60/08- līdzīgs (B/Victoria/2/87celma) un
- 1 B/Florida/4/06*

* Vīruss nav iekļauts vakcīnas sastāvā.

Secinājumi

2011.gada 11.nedēļā, salīdzinājumā ar 10.nedēļu, pacientu skaits, kas vērsušies ambulatorajās monitoringa iestādēs ar gripas klīniskiem simptomiem, pieauga par 53%. Saslimstības pieaugums novērots Daugavpilī, Jelgavā, Liepājā, Rīgā un Valmierā. Gripas intensitāte pārsniedza epidēmisko sliekšni Daugavpilī (105), Jelgavā (173), un Liepājā (107).

Trijās pilsētās (Jēkabpilī, Rīgā un Valmierā) gripas aktivitāte bija zemāka par epidēmisko sliekšni; savukārt Gulbenē, Jūrmalā, Rēzeknē un Ventspilī 11.nedēļā gripas gadījumi netika reģistrēti.

Hospitalizēto pacientu skaits ar gripu un gripas izraisītu pneimoniju monitoringa stacionārās iestādēs samazinājās.

LIC laboratorijas Virusoloģijas nodaļā 11.nedēļā samazinājās kopējais izmeklēto paraugu skaits (par 7%) un noteikto gripas vīrusu skaits (par 40%). Kopš 6.nedēļas Latvijā dominēja *B tipa* gripas vīruss.

Situācija PVO Eiropas reģionā 2011.gada 10.nedēļā

Informāciju 2011.gada 10.nedēļā sniegušas 47 PVO Eiropas reģiona valstis. Saslimstības pīķis ar gripu un citām elpceļu infekcijām jau bijis sasniegts 37 valstīs.

Par zemu gripas intensitāti ziņoja 23 valstis, par vidēju intensitāti – 20 reģiona valstis. Sporādiska gripas izplatība bija 14 valstīs, lokāla - 13 valstīs un plaša vai reģionāla gripas izplatība bija 16 valstīs.

No visiem izmeklētajiem paraugiem (10.nedēļā) 42% bija pozitīvi uz gripas vīrusiem, no tiem A gripa - 46%, B gripa – 54%. Turpina cirkulēt *A/H1N1* pandēmijas gripas vīruss un *B tipa* gripas vīruss. Pandēmijas gripas vīruss dominēja 7 valstīs, pandēmijas vīruss kordinēja ar *B tipa* gripas vīrusu 12 valstīs. Dominējošs *B tipa* gripas vīruss bija 6 valstīs.

Virusoloģiskie dati

Kopš 40.nedēļas antigēnais sastāvs izpētīts 3384 gripas vīrusiem, no tiem noteikti:

- 1668 *A/California/7/2009 (H1N1)*-līdzīgs*;
- 1482 *B/Brisbane/60/2008*- līdzīgs (*B/Victoria/2/87*celma)*;
- 112 *A/Perth/16/2009 (H3N2)*- līdzīgs*;
- 121 *B/Florida/4/2006*- līdzīgs (*B/Yamagata/16/88* celma);
- 1 *B/Bangladesh/3333/2007*-līdzīgs (*B/Yamagata/16/88* celma).

*Iekļauti sezonas vakcīnas sastāvā

Par vīrusu rezistenci

Kopš sezonas sākuma (40/2010) 8 valstis (Īrija, Itālija, Spānija, Vācija, Šveice, Norvēģija, Nīderlande un Lielbritānija) veica 1227 vīrusu pārbaudi uz rezistenci pret neiraminidāzes inhibitoriem - oseltamivīru un zanamivīru. Vislielākais vīrusu skaits bija testēts Lielbritānijā – 728.

No kopā testētajiem 1144 *A(H1N1)pdm2009* gripas vīrusiem 1112 bija jutīgi pret abiem inhibitoriem un 32 (2,8%) bija H275Y mutācijas nesēji. Šie 32 vīrusi bija rezistenti pret oseltamivīru, bet jutīgi pret zanamivīru.

Trīs *A(H3N2)* vīruss bija testēti un bija jutīgs pret abiem inhibitoriem.

Visi 80 *B tipa* gripas vīrusi testētie uz jutību pret oseltamivīru un zanamivīru bija jutīgi.

Visiem 174 *A(H1N1)pdm2009* vīrusiem un 2 *A(H3N2)* vīrusiem, kuri bija pārbaudīti uz jutību pret adamantāniem, bija konstatēta rezistence.

Materiālu sagatavoja: V/a „Latvijas Infektoloģijas centrs” Epidemioloģiskās drošības un sabiedrības veselības departamenta Infekcijas slimību epidemioloģiskās uzraudzības un imunizācijas nodaļas epidemioloģe R.Nikiforova; Piedaloties Infekcijas slimību epidemioloģiskās uzraudzības un imunizācijas nodaļas vadītājam I.Lucenko un epidemioloģei I.Kantsonai 2010.-2011.gada AAEI un gripas monitoringa 2010.gada 11.nedēļā datus sniedza:

- 58 primārās veselības aprūpes ārsti (reģistrēto pacientu skaits 108 103– 4,8% no Latvijas iedzīvotāju skaita).
- 11 stacionārās ārstniecības iestādes
- 37 skolas
- 40 pirmsskolas izglītības iestādes

Izmantoti LIC laboratorijas Virusoloģijas nodaļas dati un Neatliekamās medicīniskās palīdzības dienesta dati.

Pateicamies visiem monitoringa dalībniekiem par savlaicīgi un precīzi sniegtu informāciju.

Materiāls ir pieejams v/a “LIC” Interneta mājas lapā: www.lic.gov.lv.

Datu pārpublicēšana un citēšana – atsauce uz v/a “Latvijas infektoloģijas centrs” “Epidemioloģijas biļetenu” ir obligāta.