



VALSTS AĢENTŪRA

LATVIJAS INFEKTOLOĢIJAS CENTRS

Linezera iela 3, Rīga, LV-1006, Latvija. Tālr. 67014500. Fakss 67014568
Reģ. nr. 90001830776. E-pasts: lic@lic.gov.lv
www.lic.gov.lv

EPIDEMIOLOĢIJAS BIĻETENS

Nr.15 (1186)

2011.gada 16.martā

Pārskats par akūtu augšējo elpceļu infekciju (AAEI) un gripas* izplatību 2011. gada 10.nedēļā Latvijā

2011.gada 10.nedēļā ambulatorajās monitoringa iestādēs vēršamos pacientu skaits ar gripu bija vidēji 38 uz 100 000 iedz. (9.nedēļā – 72 uz 100 000 iedz.). Salīdzinājumā ar iepriekšējo nedēļu, saslimstība ar gripu samazinājās vidēji par 47%.

Ar citām AAEI vēršamos pacientu skaits 10.nedēļā (920 uz 100 000 iedz.), salīdzinājumā ar iepriekšējo 9.nedēļu (992 gadījumi uz 100 000 iedz.), samazinājās vidēji par 7%. Ar pneimoniju vēršamos pacientu skaits ambulatorajās iestādēs pieauga vidēji par 35%.

Pacientu vēršanās pēc palīdzības ar AAEI, gripu* un pneimoniju uz 100 000 iedzīvotāju vidēji Latvijā

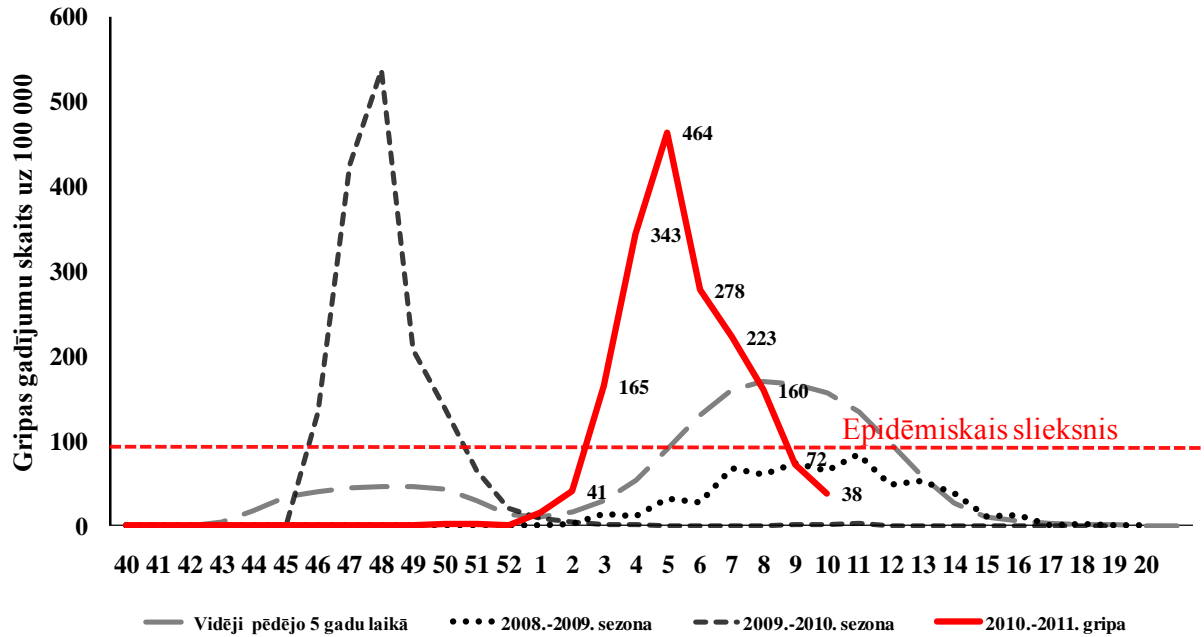
	Vecuma grupas	06.nedēļa	07.nedēļa	08.nedēļa	09.nedēļa	10.nedēļa	Salīdzinot ar iepriekšējo 09.nedēļu (%)
AAEI	Vidēji	1315,4	1123,6	1011,4	992,2	919,5	-7,3
	0-4	4861,6	4996,3	4461,7	4308,7	4739,7	10,0
	5-14	5547,9	4274,9	3862,3	3372,7	3115,2	-7,6
	15-64	796,2	679,9	616,9	607,4	548,5	-9,7
	65>	136,7	191,9	210,0	252,2	128,0	-49,3
Gripa	Vidēji	277,5	222,5	160,4	71,6	38,2	-46,7
	0-4	553,6	184,4	0,0	86,5	17,3	-80,0
	5-14	1021,2	964,0	628,0	216,3	88,4	-59,1
	15-64	225,0	168,6	137,5	64,4	39,3	-39,0
	65>	24,4	75,7	68,4	20,2	14,8	-26,8
Pneimonijas	Vidēji	37,4	18,5	19,0	21,7	29,3	34,7
	0-4	69,2	0,0	36,9	51,9	69,2	33,3
	5-14	88,4	21,0	20,9	49,2	39,3	-20,0
	15-64	35,5	24,5	20,0	18,8	30,1	60,4
	65>	9,8	0,0	9,8	10,1	9,8	-2,4

*klīniski gripas gadījumi monitoringa iestādēs

Piezīme: Saslimstība tiek aprēķināta pamatojoties uz pacientu skaitu, kas vēršies pēc medicīniskās palīdzības.

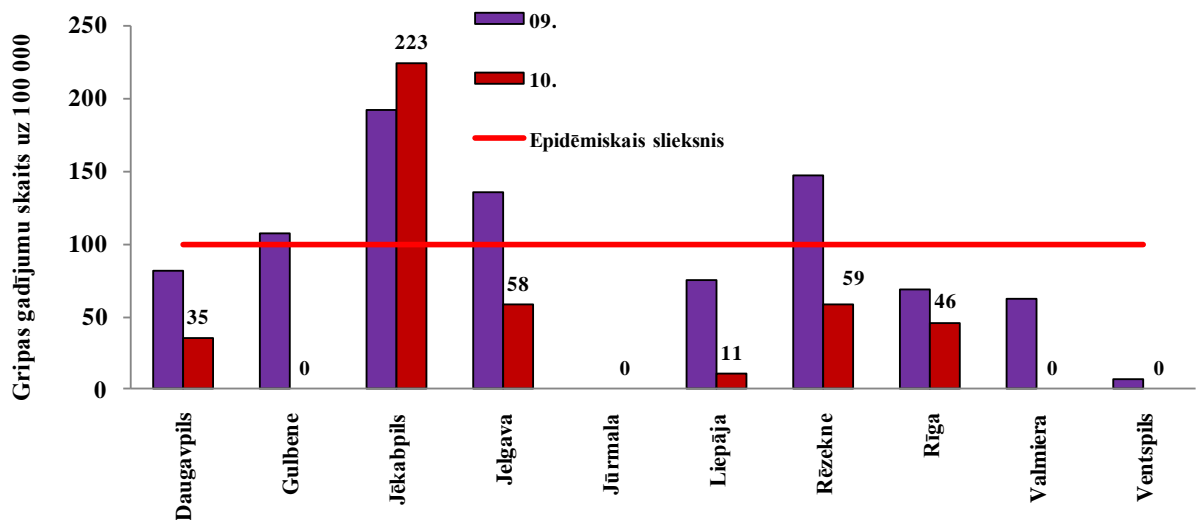
Pacientu īpatsvars ar elpceļu infekcijām vēršamos ambulatorajās iestādēs 10.nedēļā nedaudz samazinājās - 18% (iepriekšējā nedēļā – 19%).

Gripas intensitāte salīdzinājumā ar iepriekšējo gadu rādītājiem



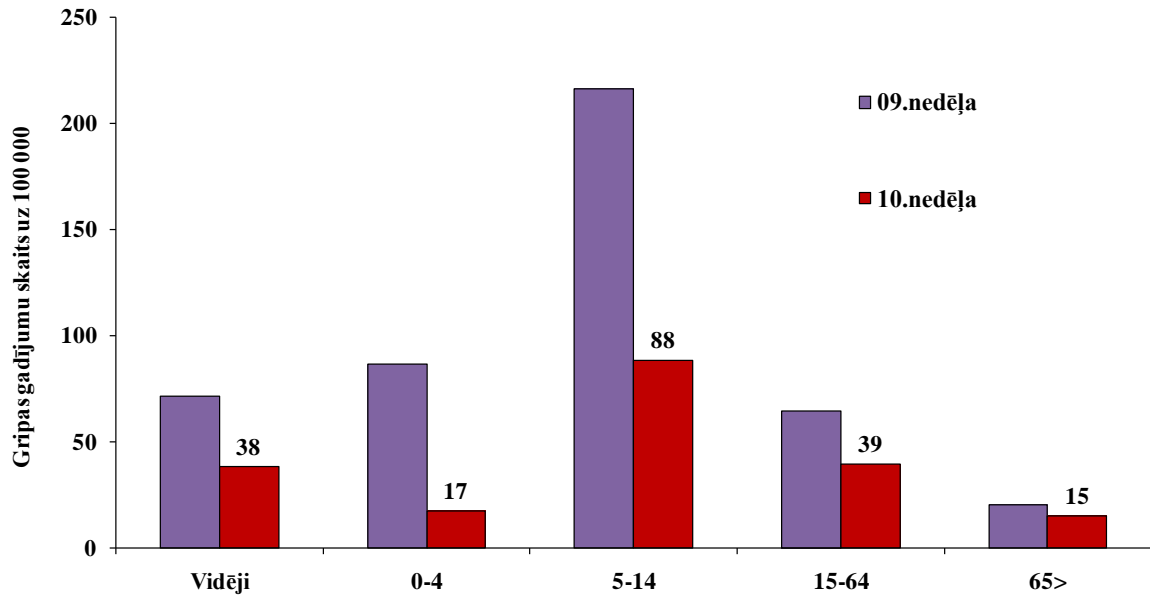
Maksimālais saslimstības līmenis (464 uz 100 000 iedz.) bija reģistrēts 5.nedēļā. Sākot ar 6.nedēļu saslimstības intensitāte pakāpeniski samazinājās.

Gripa atsevišķās monitoringa teritorijās



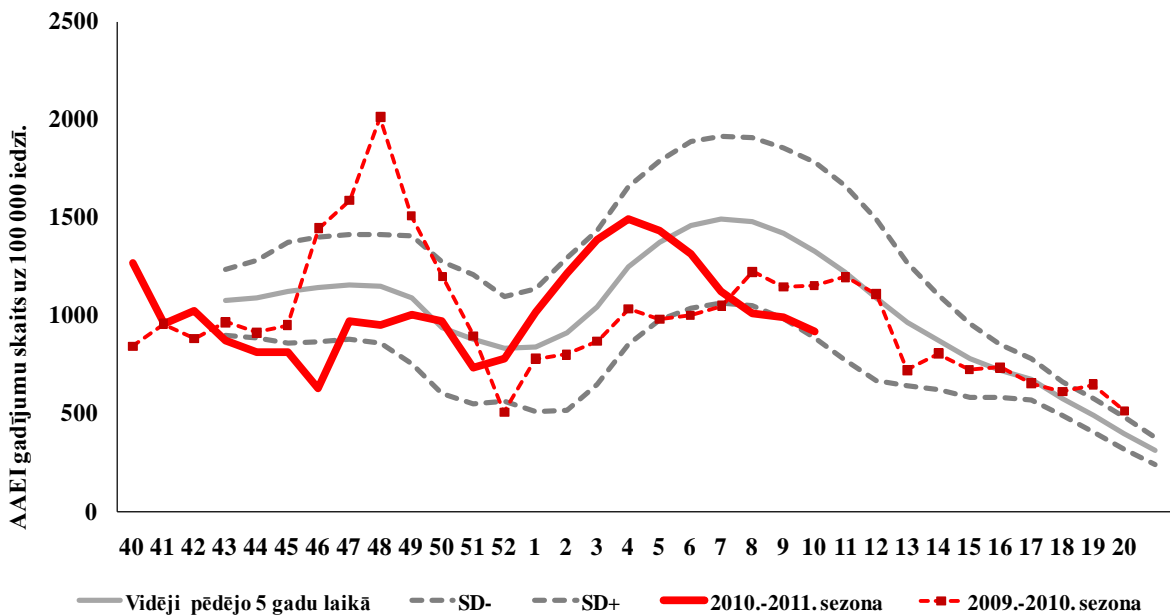
Gripas intensitāte pārsniedza epidēmisko sliekšni (100 uz 100 000 iedz.) tikai Jēkabpilī, kur novērots saslimstības pieaugums par 17%. Piecās pilsētās (Daugavpilī, Jelgavā, Liepājā, Rēzeknē un Rīgā) gripas aktivitāte bija zemāka par epidēmisko sliekšni. Savukārt Gulbenē, Jūrmalā, Valmierā un Ventspilī 10.nedēļā gripas gadījumi netika reģistrēti. Visās pilsētās novērota gripas intensitātes samazināšanās, izņemot Jēkabpili.

Gripas atsevišķās vecuma grupās un vidēji Latvijā



Ambulatorajās monitoringa iestādēs vērsušos pacientu skaits ar gripas klīniskiem simptomiem samazinājās visās vecuma grupās.

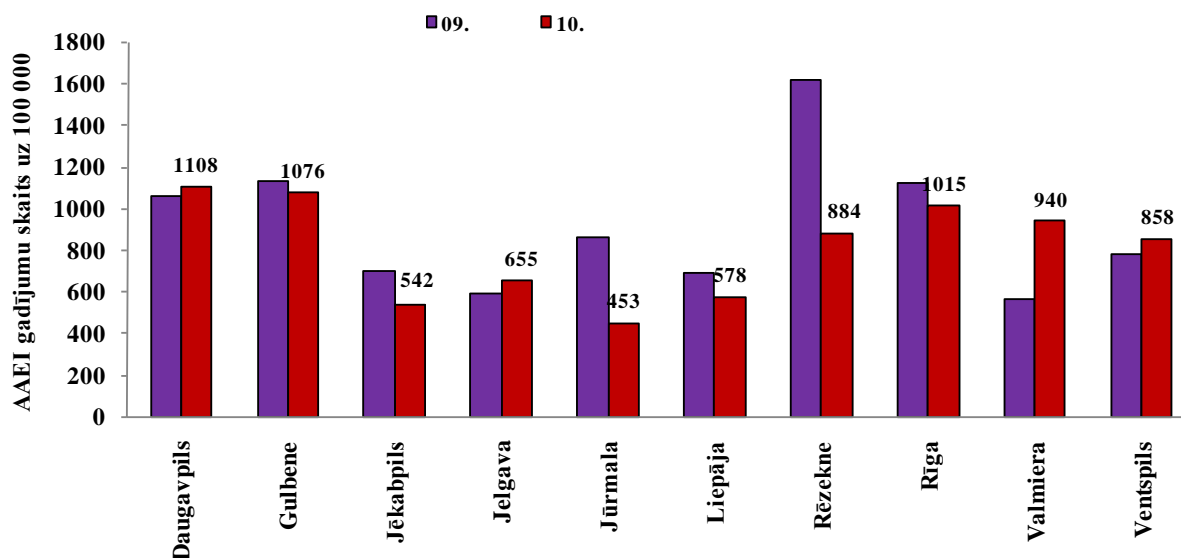
AAEI salīdzinājumā ar iepriekšējo sezonu vidējiem rādītājiem pa nedēļām



Saslimstības līmenis ar citām AAEI sākot ar 5.nedēļu pakāpeniski samazinājās, 9.nedēļā – par 2%, bet 10.nedēļā - par 7%. Liela daļa no AAEI šajā laika periodā ir *A un B tipa* gripas vīrusu izraisītas elpceļu infekcijas vieglā vai vidēji smagā formā.

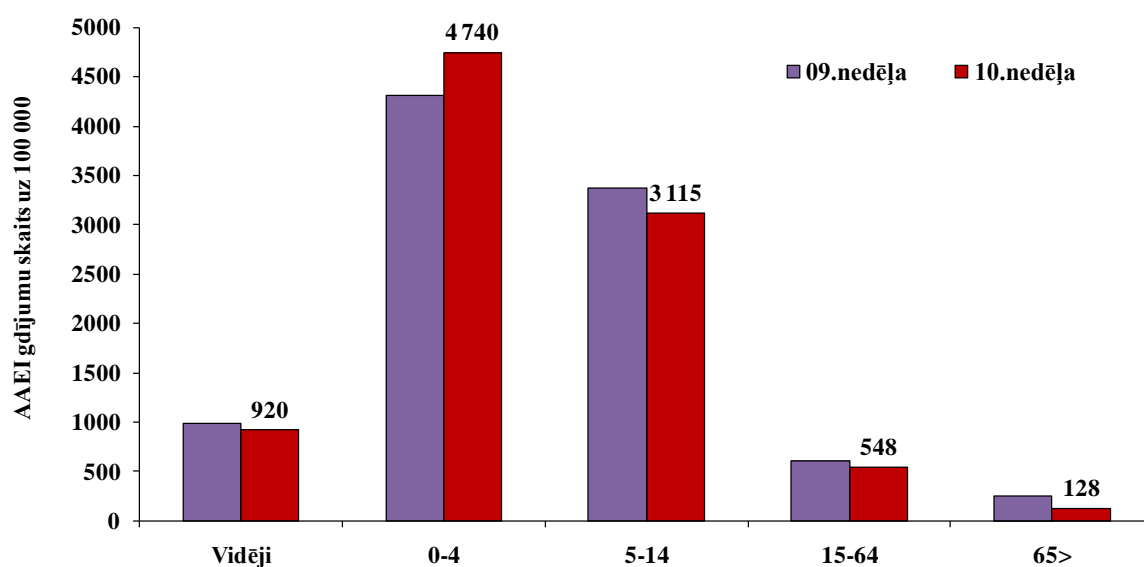
AAEI monitoringa teritorijās

Visaugstākā saslimstība ar AAEI bija Daugavpilī (1108 uz 100 000 iedz.), Gulbenē (1076 uz 100 000 iedz.) un Rīgā (1015 uz 100 000 iedz.). Saslimstības pieaugums novērots Daugavpilī, Jelgavā, Valmierā un Ventspilī. Pārējās pilsētās saslimstība ar AAEI ir samazinājusies.



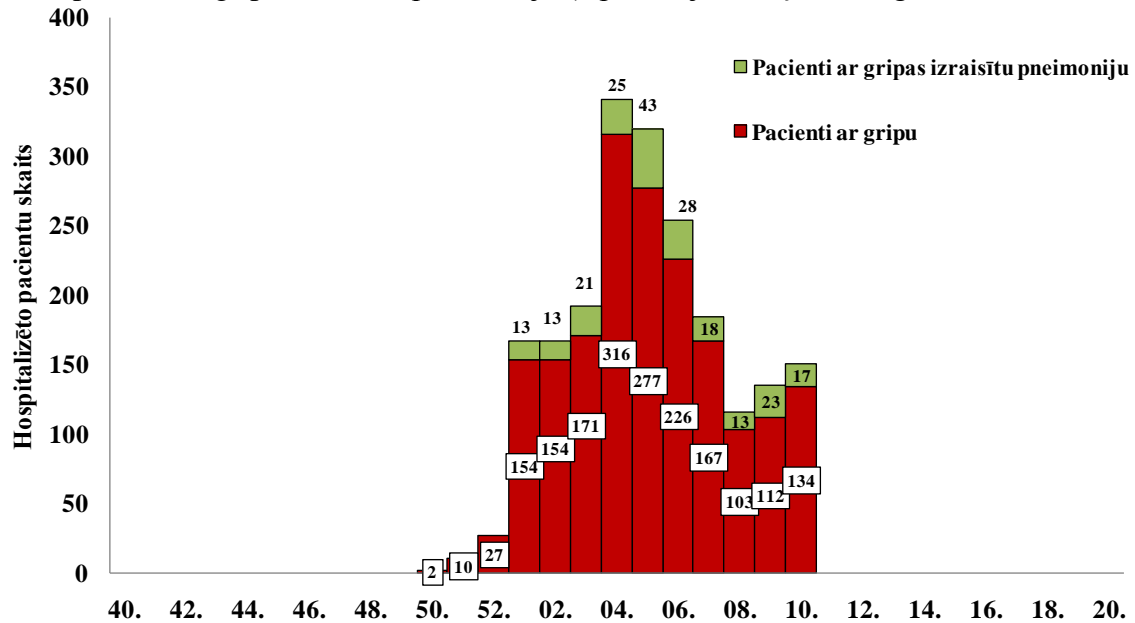
AAEI atsevišķās vecuma grupās

Visaugstākā saslimstība bija vecuma grupā 0-4 gadi (4740 uz 100 000 iedz.) un 5-14 gadi (3115 uz 100 000 iedz.). Salīdzinot ar iepriekšējo nedēļu, samazinājums novērots visās vecuma grupās, izņemot 0-4 gadi, šajā vecuma grupā saslimstība pieauga par 10%.



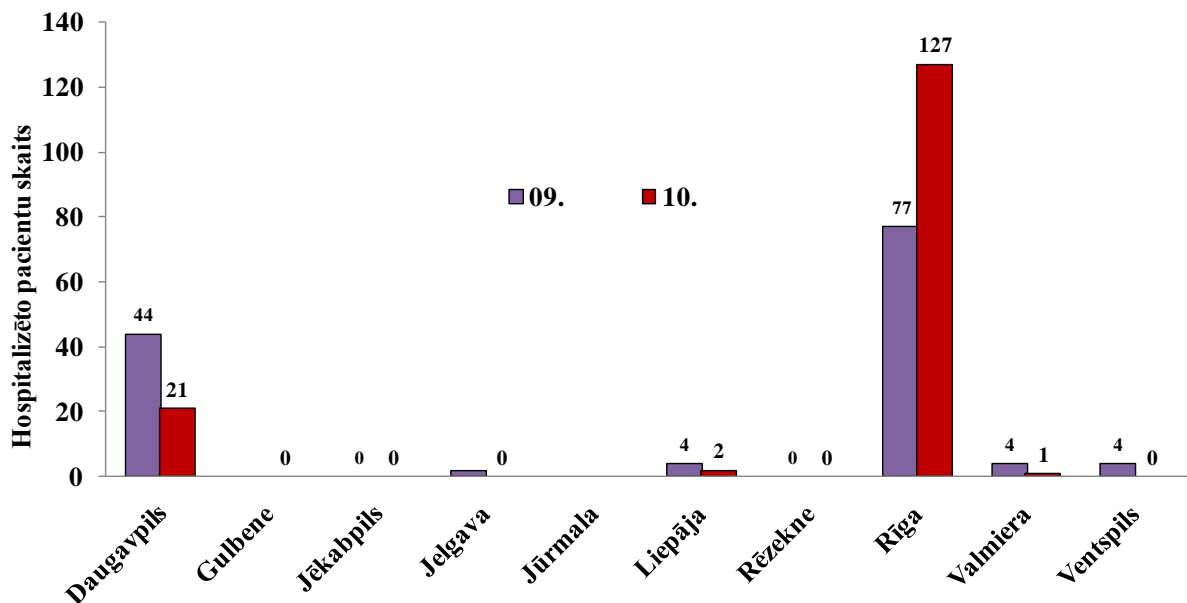
Hospitalizētie pacienti ar aizdomām par gripu un gripas izraisītu pneimoniju

Kopš sezonas sākuma monitoringā iesaistītajās (11) stacionārās ārstniecības iestādēs bija hospitalizēti 1779 pacienti ar aizdomām par gripu un 207 pacienti ar gripas izraisītu pneimoniju; 10.nedēļā minētajās slimnīcās hospitalizēti 134 pacienti ar aizdomām par gripu un 17 pacienti ar gripas izraisītu pneimoniju (iepriekšējā nedēļā attiecīgi 112 un 23).



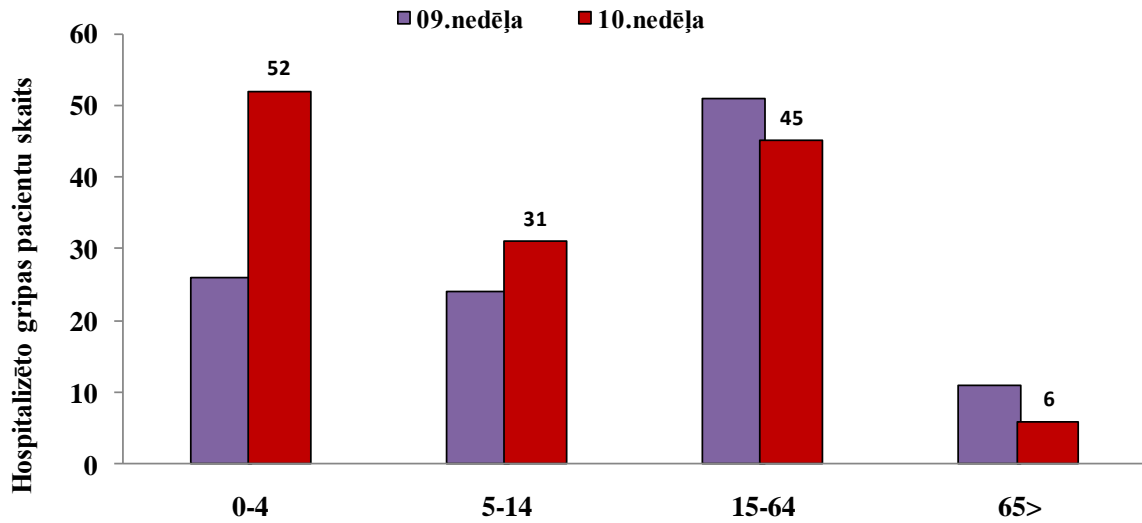
Hospitalizēto pacientu skaits ar aizdomām par gripu 10.nedēļā (134), salīdzinājumā ar 9.nedēļu (112), pieauga par 20%. Bet pacientu skaits ar gripas izraisītu pneimoniju (17), salīdzinājumā ar 9.nedēļu (23), samazinājās par 26%.

Hospitalizētie pacienti pa teritorijām



Hospitalizēto pacientu skaits ar gripu un gripas izraisītu pneimoniju 10.nedēļā, salīdzinājumā ar 9.nedēļu, pieauga tikai Rīgā – par 65%. Pārējās pilsētās hospitalizēto slimnieku skaits samazinājās.

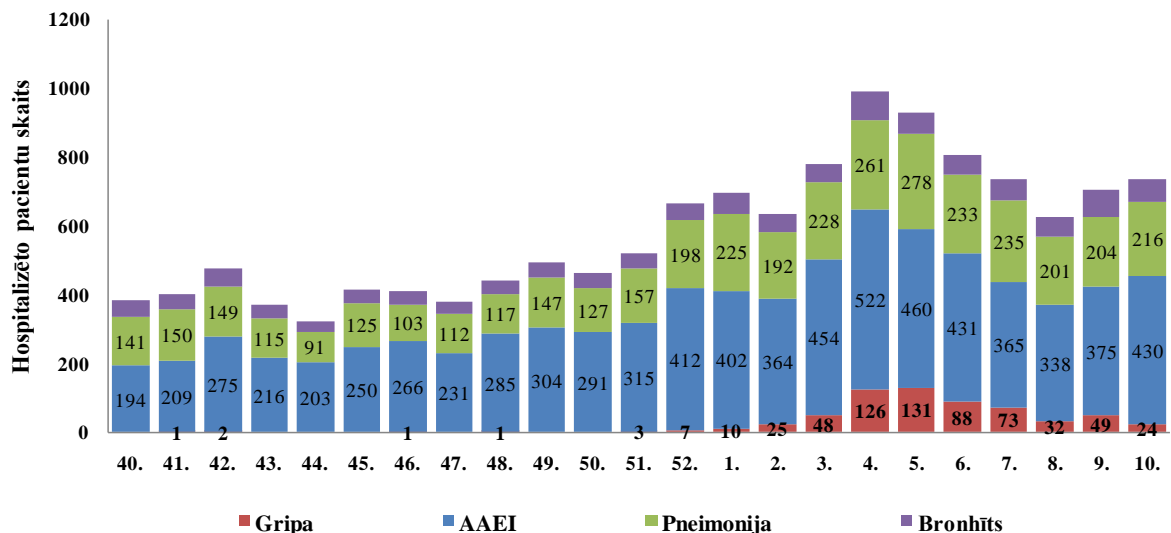
Hospitalizētie pacienti ar aizdomām par gripu pa vecuma grupām



Pēdējā nedēļā hospitalizēto pacientu skaits pieaug vecuma grupā 0-4 gadi un 5-14 gadi; pārējās vecuma grupās pacientu skaits samazinājās. Hospitalizēto pacientu vidū (kopā 134) ar aizdomām par gripu visvairāk bija bērni vecumā no 0 līdz 14 gadiem - 83 vai 62% (iepriekšējā nedēļā 45%).

No 17 pacientiem hospitalizētiem ar gripas izraisītu pneimoniju, 2 (12%) bija bērni vecumā no 5 līdz 14 gadiem, 10 (59%) vecuma grupā 15-64 gadi un 5 (29%) bija pacienti vecuma grupā 65 gadi un vecāki.

Hospitalizētie pacienti ar gripu un citām elpceļu infekcijām (NMPD dati)



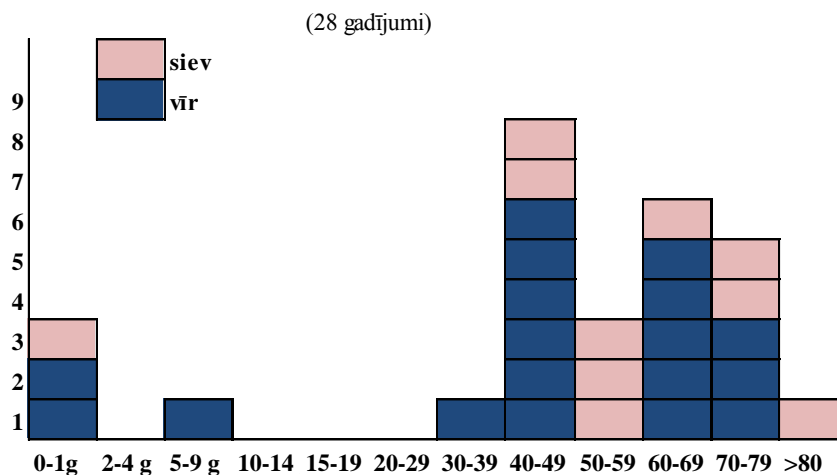
Saskaņā ar Neatliekamās medicīniskās palīdzības dienesta sniegtajiem datiem, hospitalizēto pacientu skaits ar aizdomām par gripu sākot ar 2010.gada 5.nedēļu pakāpeniski samazinājās. Pagājušajā 10.nedēļā hospitalizēto pacientu skaits ar gripu samazinājās 2 reizes. Ar citām AAEI hospitalizēto pacientu skaits pieauga par 15%; pieaugums novērots visās vecuma grupās. Arī pacientu skaits ar pneimoniju nedaudz pieauga – par 6%.

Letālie gadījumi pacientiem ar apstiprinātu gripas infekciju

Kopš epidēmijas sākuma līdz 16.03.2011. saņemti ziņojumi par 28 nāves gadījumiem ar laboratoriski apstiprinātu gripu. Kopā miruši 18 vīrieši un 10 sievietes.

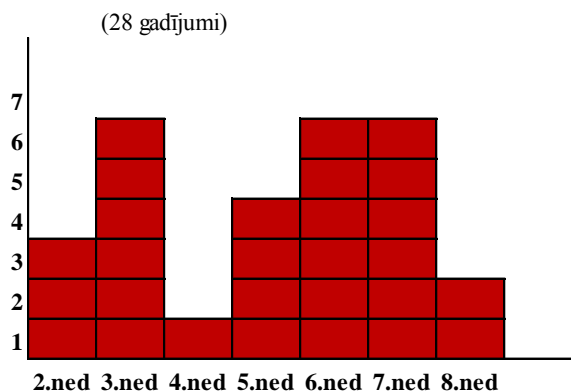
Visvairāk nāves gadījumu bija vecuma grupā 40-49 gadi - 8 (29%) un vecumā no 60 gadiem - 12 (43%).

Letālie gadījumi pēc dzimuma un pa vecuma grupām

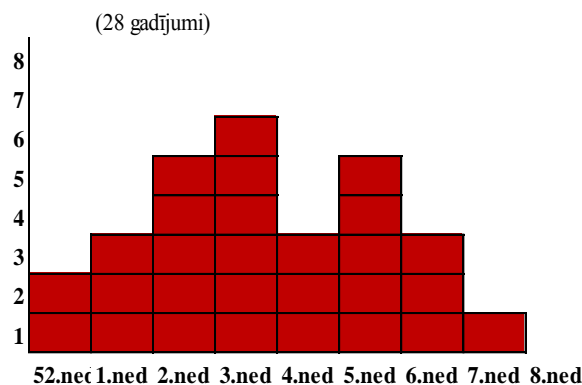


Letālie gadījumi pa nedēļām

Pēc nāves datuma



Pēc saslimšanas datuma



Vislielākais nāves gadījumu skaits (16 vai 57%) reģistrēts no 5. līdz 7.nedēļai.

Lielākā daļa mirušo pacientu (19 vai 68%) bija saslimuši laika periodā no 2.nedēļas līdz 5.nedēļai, kad tika novērots vislielākais gripas aktivitātes pieaugums.

Lielai daļai mirušo pacientu bija smagas hroniskas slimības vai citi riska faktori (elpceļu slimības – 6, sirds slimības - 5, onkoloģiskas slimības – 5, cukura diabēts – 2, adipozitāte – 2, citas slimības vai riska faktori – 5).

A/H1 gripas vīrusa infekcija (*A* gripas vīrusa RNS vai antivielu pret hemaglutinīnu diagnostiskie titri) apstiprināta 27 gadījumos un 1 gadījumā izraisītājs bija *B tipa* gripas vīruss. Visiem pacientiem bija konstatēta vīrusu pneimonija.

Vispārējās izglītības iestāžu apmeklētība

2011.gada 10.nedēļā skolu apmeklēja vidēji 90% skolēnu, salīdzinājumā ar 9.nedēļu (90%) apmeklētība nav mainījusies. Joprojām vismazāk skolēnu apmeklēja skolas Jēkabpilī (87%).

Monitoringa pilsētas /nedēļas	Daugavpils	Gulbene	Jēkabpils	Jelgava	Jūrmala	Liepāja	Rēzekne	Rīga	Valmiera	Ventspils	Vidēji
06.	85,3	78,2	86,3	88,9	85,0	86,0	78,0	82,3	77,3	91,0	84,9
07.	65,9	55,1	84,4	89,4	84,6	projektu nedēļa	64,3	83,2	68,6	90,3	76,0
08.	87,9	87,6	81,6	87,2	85,9	89,9	86,6	88,1	69,4	90,7	87,8
09.	90,2	91,2	85,4	91,5	88,4	92,8	90,2	88,9	88,6	92,1	90,1
10.	88,5	93,9	86,8	88,1	89,0	92,0	87,8	88,6	91,7	92,7	89,7
Salīdzinājumā ar iepriekšējo nedēļu	-1,7	2,8	1,4	-3,4	0,6	-0,8	-2,3	-0,2	3,0	0,6	-0,4

Pirmsskolas izglītības iestāžu apmeklētība

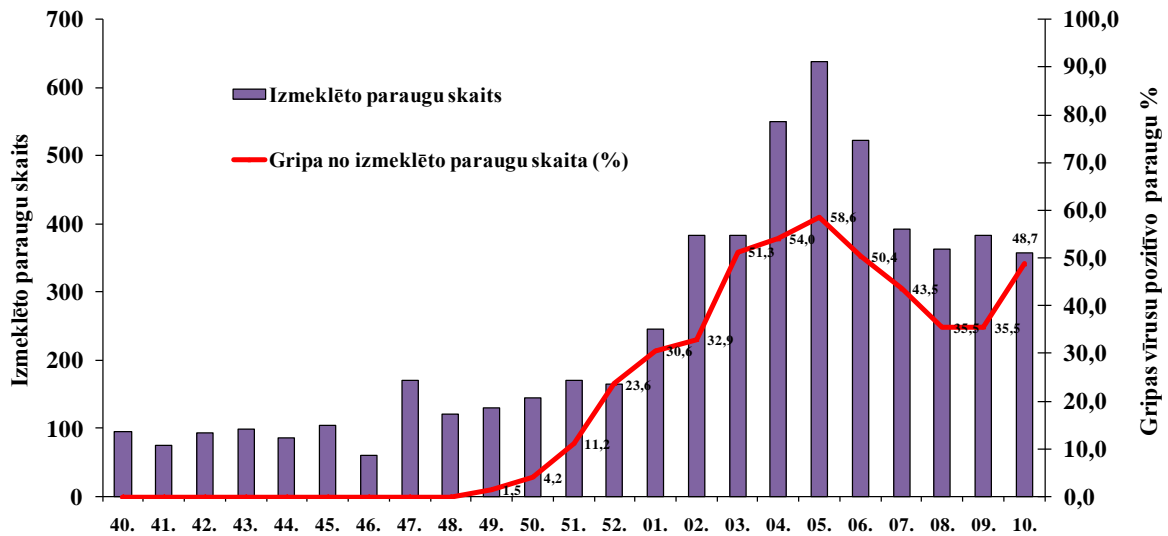
Pirmsskolas izglītības iestādes 2011.gada 10.nedēļā apmeklēja vidēji 68% reģistrēto bērnu; salīdzinājumā ar 9.nedēļu (69%), apmeklētība būtiski nav mainījusies. Mazāk bērnu pirmsskolas iestādes apmeklēja Jūrmalā (58%) un Rīgā (63%).

Monitoringa pilsētas /nedēļas	Daugavpils	Gulbene	Jēkabpils	Jelgava	Jūrmala	Liepāja	Rēzekne	Rīga	Valmiera	Ventspils	Vidēji
06.	62,5	57,0	58,2	49,8	46,8	71,2	68,0	53,3	64,1	66,3	59,7
07.	55,6	46,1	46,4	58,9	39,0	75,2	75,9	55,8	43,7	65,3	58,3
08.	66,5	50,0	52,9	73,9	46,3	76,0	74,6	59,0	45,5	64,3	62,2
09.	72,0	61,3	66,9	80,6	58,2	78,6	76,3	62,9	68,3	74,8	69,3
10.	67,5	72,2	68,8	78,3	58,0	79,0	88,0	62,9	68,3	70,1	68,3
Salīdzinājumā ar iepriekšējo nedēļu	-4,4	10,9	1,9	-2,4	-0,2	0,4	11,7	0,0	0,0	-4,7	-1,0

Respiratoro vīrusu cirkulācija

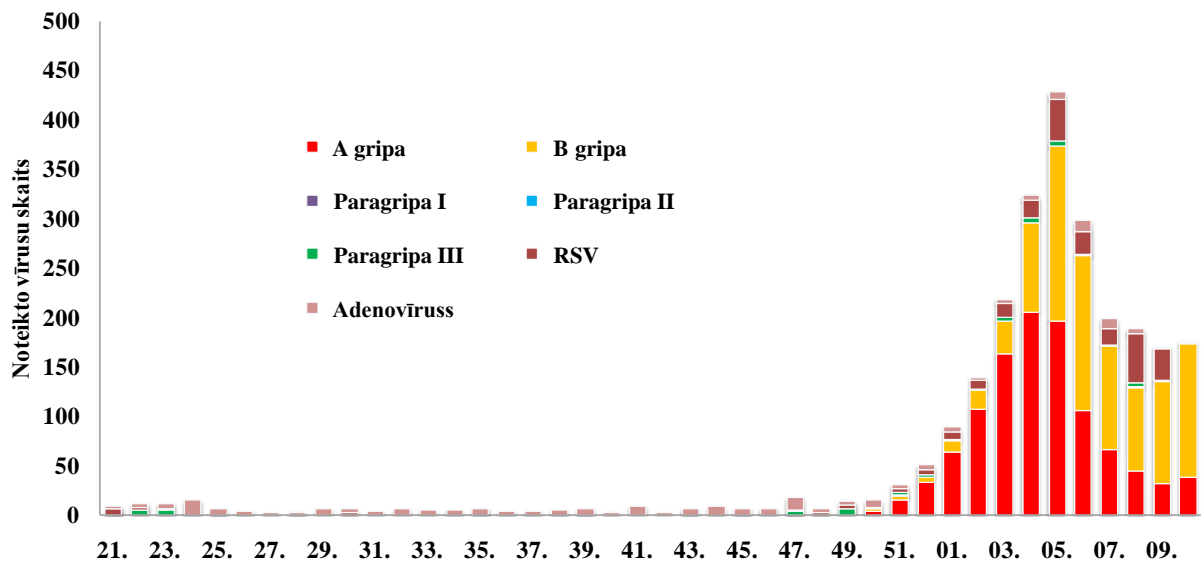
Latvijas Infektoloģijas centra (LIC) laboratorijas Virusoloģijas nodaļā 2011.gada 10.nedēļā par 7% samazinājās izmeklēto klīnisko paraugu skaits – 357 (9.nedēļā – 383), no tiem 174 (49%) bija konstatēti gripas vīrusi: 36 (21%) *A tipa* gripas vīrusi (t.sk. 17 *A/H1pdm*, un 21 *A* netipēti) un 138 (79%) *B tipa* gripas vīrusi.

Izmeklēto klīnisko paraugu skaits un uz gripas pozitīvo paraugu īpatsvars



Salīdzinājumā ar 9.nedēļu, noteikto gripas vīrusu īpatsvars pieauga par 12%.

Noteikto vīrusu skaits pa nedēļām



B tipa gripas vīrusu īpatsvars noteikto gripas vīrusu struktūrā kopš 6.nedēļas pārsniedz 50% un 10.nedēļā bija sasniedzis 79%. Līdz ar to, sākot ar 6.nedēļu, Latvijā dominējošs ir *B tipa* gripas vīruss.

Maksimālais *B tipa* gripas vīrusu skaits bija noteikts 5.nedēļā - 177; turpmāk no 4.nedēļas *B tipa* gripas vīrusu skaits samazinājās. Bet 9. un 10.nedēļā noteikto *B tipa* gripas vīrusu skaits pieauga, attiecīgi par 24% un par 33%. Pagājušajā nedēļā pieauga arī noteikto *A tipa* gripas vīrusu skaits par 12,5%.

RSV un gripas vīrusu īpatsvars (%) sezonas laikā
Noteikto respiratoro vīrusu skaits pa nedēļām

Nedēļas	Izmeklēto paraugu skaits	A gripa	B gripa	Paragripa I	Paragripa II	Paragripa III	RSV	Adenovīrusi	hMPV	Pozitīvo paraugu skaits	Pozitīvo paraugu īpatsvars (%)	Gripa no izmeklēto paraugu skaita (%)	t.sk. gripa no pozitīvo paraugu skaita (%)
40.	95					2		1		3	3,2	0,0	0
41.	75							9		9	12,0	0,0	0
42.	94							3		3	3,2	0,0	0
43.	99			1			1	5		7	7,1	0,0	0
44.	86					1		8		9	10,5	0,0	0
45.	105					1	1	5		7	6,7	0,0	0
46.	61					2		5		7	11,5	0,0	0
47.	171			1	1	2	1	13		18	10,5	0,0	0
48.	121			1			2	3		6	5,0	0,0	0
49.	130	2		0		4	4	4		14	10,8	1,5	14,3
50.	144	4	2	0			2	7		15	10,4	4,2	40
51.	170	16	3	2		2	4	4		31	18,2	11,2	61,3
52.	165	34	5			2	5	5		51	30,9	23,6	76,5
01.	245	64	11			2	7	5		89	36,3	30,6	84,3
02.	383	108	18			2	9	2		139	36,3	32,9	90,6
03.	384	163	34			3	15	4		219	57,0	51,3	90
04.	550	206	91			4	18	5		324	58,9	54,0	91,7
05.	638	197	177			5	43	7		429	67,2	58,6	87,2
06.	522	106	157			1	27	11	1	303	58,0	50,4	86,8
07.	393	66	105			1	17	10	1	200	50,9	43,5	85,5
08.	363	45	84		1	4	50	5		189	52,1	35,5	68,3
09.	383	32	104			1	32	1	1	171	44,6	35,5	79,5
10.	357	36	138			1		1		176	49,3	48,7	98,9
Kopā no 40. līdz 10.nedēļai	5639	1079	929	5	2	38	238	122	3	2416	42,8	35,6	83,1

* paraugi izmeklēti uz vienu vai vairākiem no tabulā norādītajiem vīrusiem

Laboratoriskie izmeklējumi monitoringa ietvaros

Rīgas monitoringa iestādes no 18.01. līdz 01.03.2011. laboratoriski tika izmeklēti 100 pacienti, no tiem 56 (56%) bija noteikti dažādi respiratorie vīrusi. Tajā skaitā gripas vīrusi noteikti 49 (87,5%) pacientiem.

A tipa gripas vīruss noteikts 27 (55%) un *B tipa* vīruss – 22 (45%) pacientam. Sešiem pacientiem (6/27 vai 22%) ar *A tipa* gripu noteikta mikstinfekcija, t.sk. 2 konstatēts adenovīruss, 1 - rinovīruss, 1 – koronavīruss, 1 - RSV un 1 - adenovīruss + rinovīruss.

Septiņiem no 100 pacientiem noteikti citi respiratorie vīrusi: 3 RSV, 1 RSV + rinovīruss, 1 adenovīruss, 1 koronavīruss un 1 paragripas III tipa vīruss.

Gripas vīrusu ģenētiskais raksturojums

Kopš sezonas sākuma ģenētiski raksturoti 315 gripas vīrusi, no tiem:

- 218A/*California/7/09 (H1N1)*-līdzīgs un
- 104 B/*Brisbane/60/08*- līdzīgs (*B/Victoria/2/87*celma) un
- 1 B/*Florida/4/06**

* *Vīruss nav iekļauts vakcīnas sastāvā.*

Secinājumi

2011.gada 10.nedēļā, salīdzinājumā ar 9.nedēļu, pacientu skaits, kas vērsušies ambulatorajās monitoringa iestādēs ar gripas klīniskiem simptomiem, samazinājās par 47%. Tikai Jēkabpilī gripas intensitāte pārsniedza epidēmisko sliekšni (223 uz 100 000 iedz.).

Visās pilsētās novērota gripas intensitātes samazināšanās, izņemot Jēkabpili. Daugavpilī, Jelgavā, Liepājā, Rēzeknē un Rīgā gripas aktivitāte bija zemāka par epidēmisko sliekšni, savukārt Gulbenē, Jūrmalā, Valmierā un Ventspilī 10.nedēļā gripas gadījumi netika reģistrēti.

Rīgā pieauga hospitalizēto pacientu skaits ar gripu un gripas izraisītu pneimoniju. Citur Latvijā, par ko liecina arī NMPD dati, hospitalizēto pacientu skaits ar gripu un citām elpceļu infekcijām samazinājās.

LIC laboratorijas Virusoloģijas nodaļā 10.nedēļā kopējais izmeklēto paraugu skaits samazinājās par 7%, bet noteikto gripas vīrusus skaits pieauga. Īpaši pieauga *B tipa* gripa vīrusu skaits - par 33%.

Kopš 6.nedēļas Latvijā dominēja *B tipa* gripas vīruss.

Situācija PVO Eiropas reģionā 2011.gada 9.nedēļā

Informāciju 2011.gada 9.nedēļā sniegušas 46 PVO Eiropas reģiona valstis.

Saslimstība ar gripu samazinājās 22 valstīs. Tikai Armēnijā, Islandē un Ukrainā novērots pieaugums.

Par augstu gripas intensitāti ziņoja tikai Gruzija, par vidēju intensitāti ziņoja 25 valstis un par zemu intensitāti -14. Plaša gripas izplatība bija novērota 13 valstīs, reģionāla– 10 valstīs, sporādiska vai lokāla – 17 valstīs.

No visiem izmeklētajiem paraugiem (9.nedēļā) 42% bija pozitīvi uz gripas vīrusiem: *A tipa* gripa - 49%, *B tipa* gripa – 51%. Turpina cirkulēt A/H1N1 pandēmijas gripas vīruss un *B tipa* gripas vīruss.

Viruologiskie dati

No visiem izmeklētajiem paraugiem (9.nedēļā) 39% bija pozitīvi uz gripas vīrusiem, tai skaitā noteikti *A tipa* gripas vīrusi - 44%, *B tipa* gripas vīrusi – 56%. A/H1N1 pandēmijas gripas vīruss ar ko-dominējošo *B tipa* gripas vīrusu bija Eiropas rietumu un ziemeļu reģionā, bet austrumu un centrālajā reģionā dominēja A/H1N1 pandēmijas gripas vīruss.

Kopš 40.nedēļas antigēnais sastāvs izpētīts 3083 gripas vīrusiem, no tiem noteikti:

- 1533 A/*California/7/2009 (H1N1)*-līdzīgs*;
- 1342 B/*Brisbane/60/2008*- līdzīgs (*B/Victoria/2/87*celma) *;
- 107 A/*Perth/16/2009 (H3N2)*- līdzīgs*;
- 101 B/*Florida/4/2006*- līdzīgs (*B/Yamagata/16/88* celma);
- 1 B/*Bangladesh/3333/2007*-līdzīgs (*B/Yamagata/16/88* celma).

*Iekļauti sezonas vakcīnas sastāvā

Par vīrusu rezistenci

Kopš sezonas sākuma (40/2010) 8 valstīs (Īrija, Itālija, Spānija, Vācija, Šveice, Norvēģija, Nīderlande un Lielbritānija) veica 1217 vīrusu pārbaudi uz rezistenci pret neiraminidāzes inhibitoriem - oseltamivīru un zanamivīru. Vislielākais vīrusu skaits bija testēts Lielbritānijā – 728.

No kopā testētajiem 1134 *A(H1N1)pdm2009* gripas vīrusiem 1102 bija jutīgi pret abiem inhibitoriem un 32 (2,8%) bija H275Y mutācijas nesēji. Šie 32 vīrusi bija rezistenti pret oseltamivīru, bet jutīgi pret zanamivīru.

Trīs *A(H3N2)* vīruss bija testēti un bija jutīgs pret abiem inhibitoriem.

Visi 80 *B tipa* gripas vīrusi testētie uz jutību pret oseltamivīru un zanamivīru bija jutīgi.

Vīsiem 174 *A(H1N1)pdm2009* vīrusiem un 2 *A(H3N2)* vīrusiem, kuri bija pārbaudīti uz jutību pret adamantāniem, bija konstatēta rezistence.

Materiālu sagatavoja: V/a „Latvijas Infektoloģijas centrs” Epidemioloģiskās drošības un sabiedrības veselības departamenta Infekcijas slimību epidemioloģiskās uzraudzības un imunizācijas nodaļas epidemioloģe R.Nikiforova; Piedaloties Infekcijas slimību epidemioloģiskās uzraudzības un imunizācijas nodaļas epidemioloģei I.Kantsonei 2010.-2011.gada AAEI un gripas monitoringa 2010.gada 10.nedēļā datus sniedza:

- 60 primārās veselības aprūpes ārsti (reģistrēto pacientu skaits 112 668– 5% no Latvijas iedzīvotāju skaita).
- 11 stacionārās ārstniecības iestādes
- 37 skolas
- 40 pirmsskolas izglītības iestādes

Izmantoti LIC laboratorijas Virusoloģijas nodaļas dati un Neatliekamās medicīniskās palīdzības dienesta dati.

Pateicamies visiem monitoringa dalībniekiem par savlaicīgi un precīzi sniegtu informāciju.

Materiāls ir pieejams v/a “LIC” Interneta mājas lapā: www.lic.gov.lv.

Datu pārpublicēšana un citēšana – atsauce uz v/a “Latvijas infektoloģijas centrs” “Epidemioloģijas biļetenu” ir obligāta.