



VALSTS AĢENTŪRA

LATVIJAS INFЕКТОЛОĢIJAS CENTRS

Linezera iela 3, Rīga, LV-1006, Latvija. Tālr. 67014500. Fakss 67014568
Reģ. nr. 90001830776. E-pasts: lic@lic.gov.lv
www.lic.gov.lv

EPIDEMIOLOĢIJAS BIĻETENS

Nr.11 (1132)

2010.gada 9.martā

**Pārskats par akūtu augšējo elpceļu infekciju (AAEI) un gripas*
izplatību 2010. gada 09.nedēļā Latvijā**

Latvijā gripas aktivitāte ir zema. 2010.gada 09.nedēļā monitoringa ambulatorajās iestādēs bija reģistrēts viens saslimšanas gadījums ar gripu.

Ambulatorajās iestādēs vērsušos pēc palīdzības ar AAEI, gripu un pneimoniju pacientu īpatsvars bija 20% (08.nedēļā - 21%). Lielākais šo pacientu īpatsvars bija Rēzeknē (31%), Gulbenē (27%), Daugavpilī (24%) un Rīgā (23%).

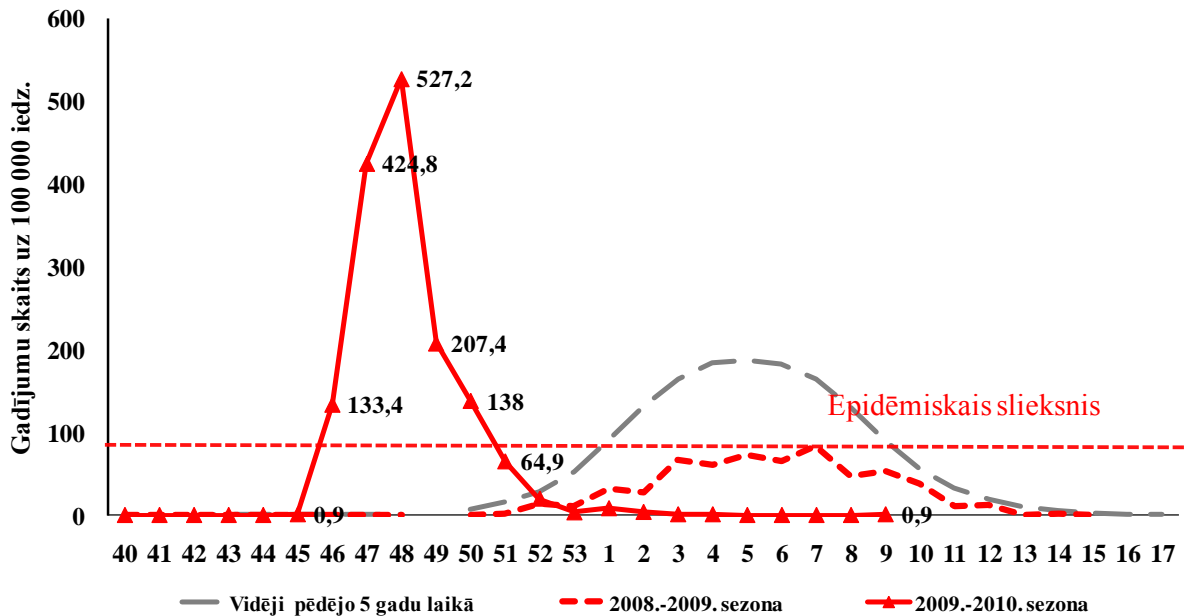
**Pacientu vēršanās pēc palīdzības ar AAEI, gripu un pneimoniju
uz 100 000 iedzīvotāju vidēji Latvijā**

	Vecuma grupas	05.nedēļa	06.nedēļa	07.nedēļa	08.nedēļa	09.nedēļa	Saīdzinot ar iepriekšējo 08.nedēļu (%)
AAEI	Vidēji	979,4	1000,4	1047,0	1221,5	1144,8	-6,7
	0-4	4784,6	5206,2	5444,5	6764,4	6397,8	-5,7
	5-14	2720,5	2595,4	3150,4	3854,0	3752,3	-2,7
	15-64	598,9	623,3	578,6	613,8	548,7	-11,9
	65>	17,9	16,2	16,2	18,7	16,2	-15,8
Gripa	Vidēji	0,0	0,0	0,0	0,0	0,9	100,0
	0-4	0,0	0,0	0,0	0,0	0,0	
	5-14	0,0	0,0	0,0	0,0	0,0	
	15-64	0,0	0,0	0,0	0,0	1,4	100,0
	65>	0,0	0,0	0,0	0,0	0,0	
Pneimonijas	Vidēji	17,4	12,8	17,4	15,5	18,3	15,0
	0-4	36,7	0,0	91,7	36,7	73,3	50,0
	5-14	15,6	0,0	7,8	23,5	7,8	-200,0
	15-64	20,3	19,0	12,2	13,5	20,3	33,3
	65>	0,0	0,0	3,4	1,7	0,0	

*klīniski gripas gadījumi monitoringa iestādēs

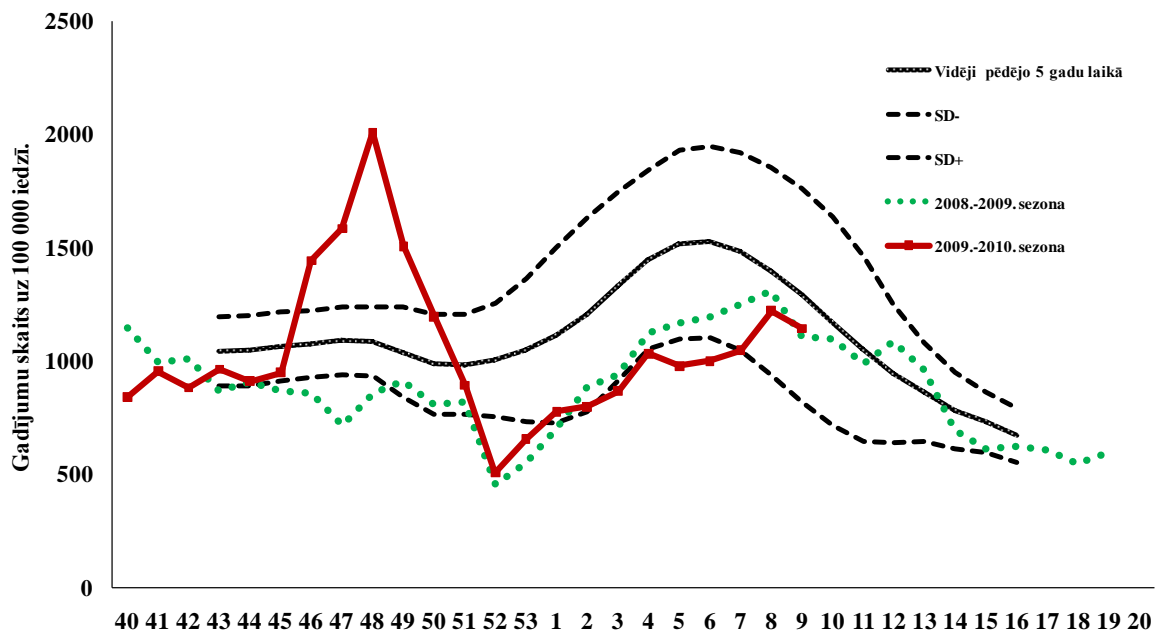
Saslimstība ar AAEI 09.nedēļā samazinājās visās vecuma grupās - vidēji par 6,7%. Vairāk samazinājās vecuma grupā 65> un 15-64 – attiecīgi par 16% un 12%.

Saslimstība ar gripu 2009.-2010. gada sezonā pa nedēļām



2010.gada 09.nedēļā ambulatorajās monitoringa iestādēs bija reģistrēts viens gripas gadījums (Jelgavā).

Saslimstība ar akūtām augšējo elpceļu infekcijām

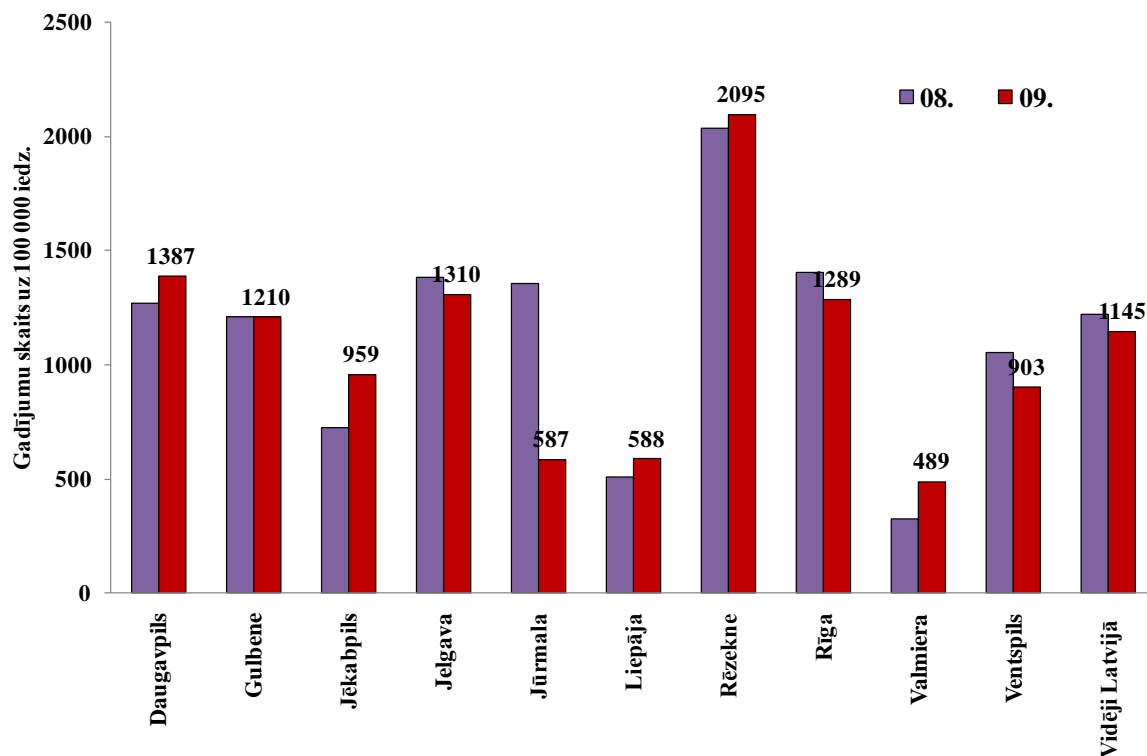


Pēdējā nedēļā vērojams saslimstības ar AA EI samazinājums par 6,7%.

AAEI atsevišķās monitoringa teritorijās

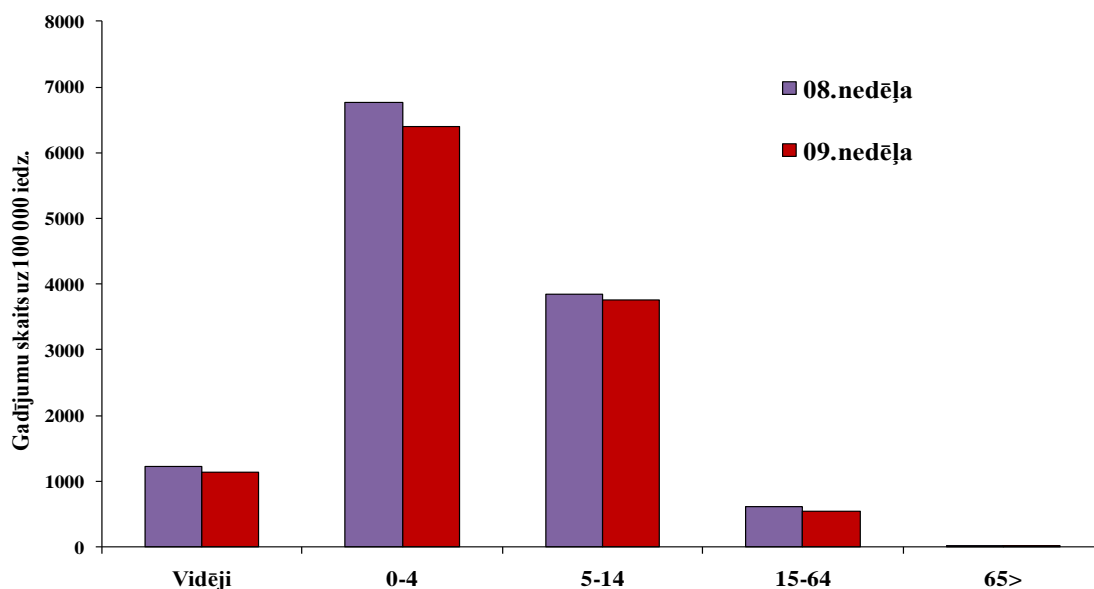
Saslimstība pieaugums bija vērojams piecās pilsētās. Vislielākais pieaugums novērots Valmierā – par 33%. Četrās pilsētās saslimstība samazinājās. Visaugstākā saslimstība

joprojām bija Rēzeknē. Ievērojami augstāka saslimstība tur tiek reģistrēta bērniem, īpaši vecumā 0-4 gadi (13 896,5 uz 100 000 iedzīvotājiem).



AAEI atsevišķās vecuma grupās

Pēdējā nedēļā novērots saslimstības samazinājums visās vecuma grupās. Tomēr saslimstība ar AAEI bērniem vecuma grupā 0-4 gadi joprojām ir augsta. Ievērojami augstāka saslimstība šajā vecuma grupā bija novērota Rēzeknē, Ventspilī un Daugavpilī.



Hospitalizētie pacienti ar gripu un gripas izraisītu pneimoniju

2010.gada 09.nedēļā ar aizdomām par gripu bija hospitalizēti 3 pacienti (Rīgā). Ar gripas izraisītu pneimoniju nebija hospitalizēts neviens pacients.

Monitoringa indikators	Vecuma grupa	05.nedēļa	06.nedēļa	07.nedēļa	08.nedēļa	09.nedēļa	Salīdzinājumā ar iepriekšējo 08.nedēļu
Pacienti ar gripu	Kopā	15	20	12	2	3	33,3
	0-4	3	5	5	1	1	0,0
	5-14	0	6	1	0	0	
	15-64	11	9	6	1	2	50,0
	65>	1	0	0	0	0	
Pacienti ar gripas izraisītu pneimoniju	Kopā	1	1	2	1	0	
	0-4	0	0	0	0	0	
	5-14	0	0	0	0	0	
	15-64	1	1	2	1	0	
	65>	0	0	0	0	0	

Vispārējās izglītības iestāžu apmeklējums

Vispārējās izglītības iestādēs 2010.gada 09.nedēļā apmeklējums bija vidēji 91%. Salīdzinoši zems (mazāk nekā 90%) apmeklējums bija Gulbenē, Jēkabpilī, Liepājā un Rīgā.

Monitoringa pilsētas /nedēļas	Daugavpils	Gulbene	Jēkabpils	Jelgava	Liepāja	Rēzekne	Rīga	Jūrmala	Valmiera	Ventspils	Vidēji
40.	95,5	91,0	90,8	93,7	89,0	93,3	92,6	94,0	91,0	97,4	96,3
41.	95,8	94,4	90,8	95,3	88,8	95,2	92,6	94,0	94,6	95,9	94,2
42.	95,0	92,6	91,2	97,2	87,0	94,4	90,9	90,8	94,6	93,2	92,7
43.	95,2	93,1	91,2	95,1	60,0	93,6	89,4	89,5	98,4	93,8	91,8
44.	Brīvlaiks										
45.	90,7	92,8	81,8	95,0	92,0	93,8	90,7	92,2	95,7	94,0	91,7
46.	95,0	80,6	72,4	88,0	88,6	72,3	90,7	83,2	94,2	92,0	89,5
47.	80,2	48,4	72,9	83,4	77,4	68,1	69,9	88,4	80,6	79,5	75,1
48.	78,5	78,5	75,5	89,8	75,6	84,1	89,3	83,2	89,3	81,8	84,0
49.	87,9	85,4	77,1	86,4	73,8	87,9	87,7	73,4	93,8	86,5	86,5
50.	93,2	88,6	79,4	92,9	75,6	92,4	92,9	96,2	96,7	91,1	91,7
51.	95,9	87,5	80,2	89,4	83,4	94,4	91,7	95,7	97,0	91,6	92,2
52.	Brīvlaiks										
53.	Brīvlaiks										
01.	91,3	85,9	83,0	95,0	85,4	94,9	89,7	95,3	96,9	93,4	91,5
02.	89,6	89,6	79,8	94,8	84,4	94,2	89,8	95,7	96,1	92,1	90,5
03.	94,9	81,9	77,4	93,3	86,0	86,6	89,6	96,0	92,1	90,9	90,4
04.	93,2	68,9	77,9	58,4	80,6	82,4	83,5	96,2	93,4	86,7	85,3
05.	94,6	83,0	76,5	94,3	85,4	90,8	92,5	96,9	91,9	91,3	91,8
06.	93,3	81,6	81,5	94,2	80,2	92,8	82,8	95,5	93,9	91,7	88,3
07.	93,3	80,1	80,6	94,2	p/n	94,3	85,0	96,2	92,6	92,4	89,5
08.	95,3	72,6	80,3	95,1	87,8	92,9	85,5	p/n	94,7	92,7	88,2
09.	94,4	86,4	81,2	95,0	86,4	93,7	88,4	97,3	94,9	91,3	90,9

Pirmsskolas izglītības iestāžu apmeklējums

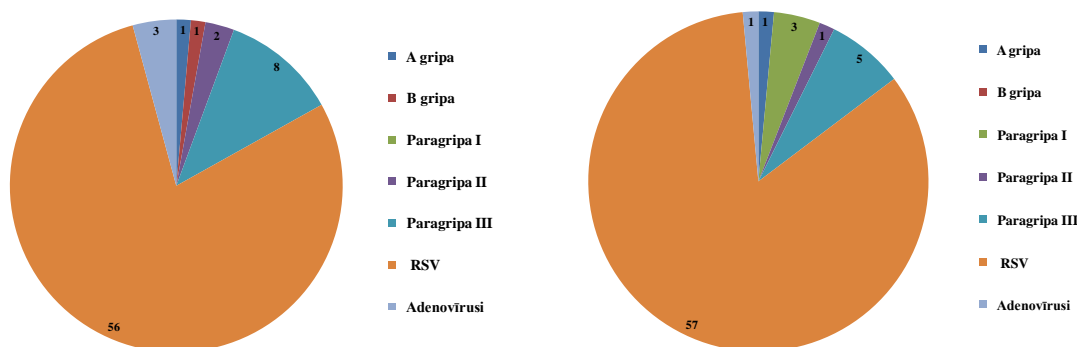
Pirmsskolas izglītības iestādēs apmeklēja vidēji 67% bērnu, kas nedaudz vairāk nekā iepriekšējā 8.nedēļā. Vismazāk pirmsskolas izstādes apmeklēja Jūrmalā (55,6%), Valmierā (57,3%), Jēkabpilī (57,2%) un Rēzeknē (60,3%).

Monitoringa pilsētas /nedēļas	Daugavpils	Gulbene	Jekabpils	Jelgava	Liepāja	Rēzekne	Rīga	Jūrmala	Valmiera	Ventspils	Vidēji
40.	70,0	73,6	65,9	83,5	89,5	80,4	72,7	86,7	73,6	93,2	87,3
41.	70,0	73,2	65,9	82,4	85,3	81,5	72,7	86,7	72,0	73,2	74,4
42.	65,2	73,6	72,0	78,4	89,3	78,6	66,6	50,0	66,2	67,8	69,7
43.	72,8	70,0	72,0	79,6	84,3	80,4	71,7	57,0	73,2	72,3	73,6
44.	68,4	62,3	67,8	75,3	78,5	69,5	65,3	64,7	73,2	69,9	68,9
45.	69,8	69,1	67,8	80,8	89,3	73,9	66,4	62,3	87,9	73,8	72,0
46.	68,2	50,0	75,8	82,0	88,7	68,1	62,6	62,8	63,7	72,3	69,1
47.	61,3	48,6	45,1	58,4	72,3	54,0	52,4	65,7	70,1	61,0	58,4
48.	61,9	52,7	45,1	56,5	83,6	60,6	57,6	59,9	70,7	65,2	62,3
49.	63,6	55,0	58,7	64,3	86,9	71,5	61,2	60,4	63,7	68,9	66,1
50.	67,1	67,7	67,0	72,5	79,3	72,6	68,5	52,2	72,0	70,8	69,7
51.	65,4	66,8	65,2	78,4	78,1	68,1	71,6	53,6	68,8	71,2	70,2
52.	65,4	n/d	n/d	n/d	n/d	54,8	73,1	51,7	n/d	60,6	62,9
53.	65,4	n/d	n/d	n/d	n/d	37,9	54,1	n/d	n/d	n/d	58,8
01.	69,3	72,3	65,9	74,5	83,3	82,0	65,9	60,4	66,2	74,8	71,4
02.	72,3	68,2	65,9	75,7	85,9	74,7	67,3	65,2	70,1	75,0	72,2
03.	70,2	65,5	61,7	69,0	81,3	68,7	64,1	59,9	65,6	71,3	68,6
04.	60,6	50,9	75,0	53,7	68,3	53,3	55,0	60,4	63,1	62,5	59,6
05.	74,0	69,1	63,3	75,7	77,3	68,7	63,4	62,8	70,1	69,7	69,4
06.	73,2	59,5	65,2	64,7	77,3	68,1	62,5	66,2	60,5	73,6	68,6
07.	66,7	60,9	64,8	65,9	79,1	72,1	62,3	76,8	57,3	70,8	67,4
08.	64,8	63,6	65,2	73,3	84,9	67,9	62,1	66,7	60,5	65,7	66,4
09.	63,2	65,9	57,2	70,6	90,7	60,3	62,7	55,6	57,3	71,5	67,0

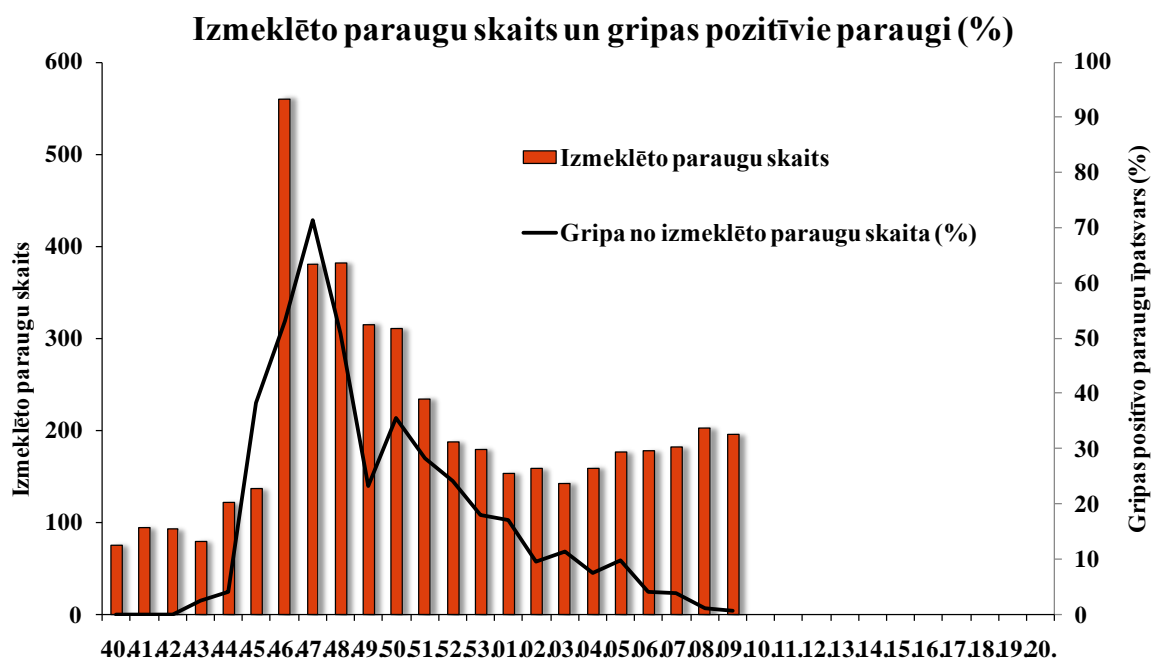
Respiratoro vīrusu cirkulācija

Latvijas Infektoloģijas centra laboratorijas Virusoloģijas nodaļā 2010.gada 09.nedēļā izmeklēti 195 personu klīniskie paraugi, no tiem 68 (35%) bija konstatēti respiratoro vīrusu infekciju izraisītāji, t.sk. noteikts 1 A tipa gripas.

Noteikto respiratoro vīrusu skaits 08. un 09.nedēļā



Turpina pieaugt RSV skaits – 09.nedēļā noteikti 57 RSV, kas ir 84% no kopējā pozitīvo paraugu skaita.



Pozitīvo paraugu īpatsvars, kuros noteikti gripa vīrusi, turpina samazināties. Devītajā nedēļā gripas vīrusi bija noteikti tikai 0,5% gadījumos no visiem izmeklētajiem paraugiem.

Nedēļas	Izmeklēto paraugu skaits	A gripa	B gripa	Paragripa I	Paragripa II	Paragripa III	RSV	Adenovīrusi	Pozitīvo paraugu skaits	Pozitīvo paraugu īpatsvars (%)	Gripa no izmeklēto paraugu skaita (%)	Gripa no pozitīvo paraugu skaita (%)	RSV no pozitīvo paraugu skaita (%)
40.	75			2		3		1	6	8	0	0	0
41.	94			3		3	2		8	8,5	0	0	2,1
42.	92			1	1	8		1	11	12	0	0	0
43.	79	2		4	1	6	1	1	15	19	2,5	13,3	1,3
44.	121	5		5	1	4	4	4	23	19	4,1	21,7	3,3
45.	136	52		6		5	1	3	67	49,3	38,2	77,6	0,7
46.	560	297		4	2	16	2	1	322	57,5	53	92,2	0,4
47.	380	271		2		6		6	285	75	71,3	95,1	0
48.	381	194		2	2	1	4	4	207	54,3	50,9	93,7	1
49.	315	73		4		9	1	4	91	28,9	23,2	80,2	0,3
50.	310	110		8		3	2	2	125	40,3	35,5	88	0,6
51.	234	66		3		4	2	2	77	32,9	28,2	85,7	2,6
52.	187	45		1		9	1	1	57	30,5	24,1	78,9	1,8
53.	179	32		2		4	4	1	43	24	17,9	74,4	9,3
01.	153	26		2		2	8	2	40	26,1	17	65	20
02.	158	15		2		2	9	1	29	18,4	9,5	51,7	31
03.	142	16		1		5	16	2	40	28,2	11,3	40	40
04.	159	12		2		7	17	3	41	25,8	7,5	29,3	41,5
05.	176	17		4	1	6	28	1	57	32,4	9,7	29,8	49,1
06.	177	7		2	2	8	34		53	29,9	4	13,2	64,2
07.	181	7		2	1	8	39	5	62	34,3	3,9	11,3	62,9
08.	202	1	1		2	8	56	3	71	35,1	1	2,8	78,9
09.	195	1		3	1	5	57	1	68	34,9	0,5	1,5	83,8

No sezonas sākuma 208 gripas vīrusiem noteikts antigēnais raksturojums - 100% gadījumos apstiprināts pandēmiskais *A/California/7/2009(H1N1v)*-līdzīgs gripas vīruss.

Secinājumi

2010.gada 09.nedēļā Latvijā bija reģistrēti sporādiskie gripas gadījumi. Saslimstība ar akūtām augšējo elpceļu infekcijām pēdējā nedēļā ir samazinājājusies visās vecuma grupās, tomēr bērniem vecuma grupā 0-4 gadi tā joprojām ir augsta.

LIC laboratorijas Vīrusoloģijas nodaļas dati liecina, ka turpinās respiratori sincitiālā vīrusa cirkulācija, kas galvenokārt izraisa elpceļu saslimšanas maziem bērniem. Retāk konstatēti citi respiratorie vīrusi - I, II un III tipa paragripas vīrusi un adenovīrusi.

Pirmo reizi no sezonas sākuma (08.nedēļā) bija noteikts *B tipa* gripas vīruss.

Situācija PVO Eiropas reģiona valstīs 08.nedēļā

(Informācija no EuroFlu mājas lapa http://www.euroflu.org/cgi-files/bulletin_v2.cgi)

EuroFlu uzraudzības tīklam 2010.gada 08.nedēļā informāciju sniedza 44 no 53 PVO Eiropas reģiona valstīm.

Lielākajā Eiropas daļā gripas aktivitāte ir zema.

No kopējā uzraudzības tīklā izmeklēto paraugu skaita gripas vīrusi bija noteikti 6,8% gadījumos.

Pandēmiskais vīruss *A(H1N1)v* -2009 bija dominējošs 12 Eiropas valstīs.

Kopš 2009.gada aprīļa ir paziņots par 4572 nāves gadījumiem pacientiem, kuriem laboratoriski apstiprināta pandēmiskā gripa *A/H1N1v*-2009.

2010.gada 08.nedēļā ārpus uzraudzības tīkla iestādēs noteikti 316 gripas vīrusi no tiem: - 265 bija *A tipa* gripas vīrusi, t.sk.:

- 194 pandēmiskais *A(H1)*;
 - 15 sezonālais *A(H1)*;
 - 11 sezonālais *A(H3)*;
 - 45 netipētie vīrusi;
- 51 *B tipa* gripas vīrusi.

PVO rekomendējamais vakcīnas sastāvs 2010.-2011.gada sezonai Ziemeļu puslodē:

—*A/California/7/2009 (H1N1)*-līdzīgs vīruss;

—*A/Perth/16/2009 (H3N2)*- līdzīgs vīruss;*

—*B/Brisbane/60/2008*- līdzīgs vīruss.

* *A/Wisconsin/15/2009* ir *A/Perth/16/2009 (H3N2)*-līdzīgs vīruss un tas ir iekļauts 2010.gada Dienvidu puslodes vakcīnas sastāvā.

PVO rekomendē valstīm turpināt gripas epidemioloģisko un virusoloģisko uzraudzību visa gada garumā.

Materiālu sagatavoja: V/a „Latvijas Infektoloģijas centra” (LIC) Infekcijas slimību epidemioloģiskās uzraudzības un imunizācijas nodaļas (ISEUIN) epidemioloģe R.Nikiforova, piedaloties ISEUI nodaļas vadītājam J.Perevoščikovam 2009.-2010.gada AA EI un gripas monitoringa 2010.gada 09.nedēļā datus sniedza:

- 60 primārās veselības aprūpes ārsti (reģistrēto pacientu skaits 109 454 – 4,8%)
- 11 stacionārās ārstniecības iestādes
- 43 vispārējās izglītības iestādes
- 35 pirmsskolas izglītības iestādes

Izmantoti LIC laboratorijas Vīrusoloģijas nodaļas dati.

Pateicamies visiem monitoringa dalībniekiem par savlaicīgi un precīzi sniegtu informāciju.

Materiāls ir pieejams v/a “LIC” Interneta mājas lapā: www.lic.gov.lv.