



VALSTS AĢENTŪRA

LATVIJAS INFЕКТОLOĢIJAS CENTRS

Linezera iela 3, Rīga, LV-1006, Latvija. Tālr. 67014500. Fakss 67014568
Reģ. nr. 90001830776. E-pasts: lic@lic.gov.lv
www.lic.gov.lv

EPIDEMIOLOĢIJAS BIĻETENS

Nr.10 (1131)

2010.gada 2.martā

**Pārskats par akūtu augšējo elpceļu infekciju (AAEI) un gripas*
izplatību 2010. gada 08.nedēļā Latvijā**

2010.gada 08.nedēļā saslimšanas gadījumi ar gripu monitoringa ambulatorajās iestādēs nebija reģistrēti. Latvijā gripas aktivitāte ir zema.

Ambulatorajās iestādēs vērsušos pēc palīdzības ar AAEI un pneimoniju pacientu īpatsvars nedaudz pieauga - 21% (07.nedēļā - 19%). Lielākais šo pacientu īpatsvars bija Rēzeknē (31%), Gulbenē (25%), Rīgā (24%), Jūrmalā (24%) un Daugavpilī (23%).

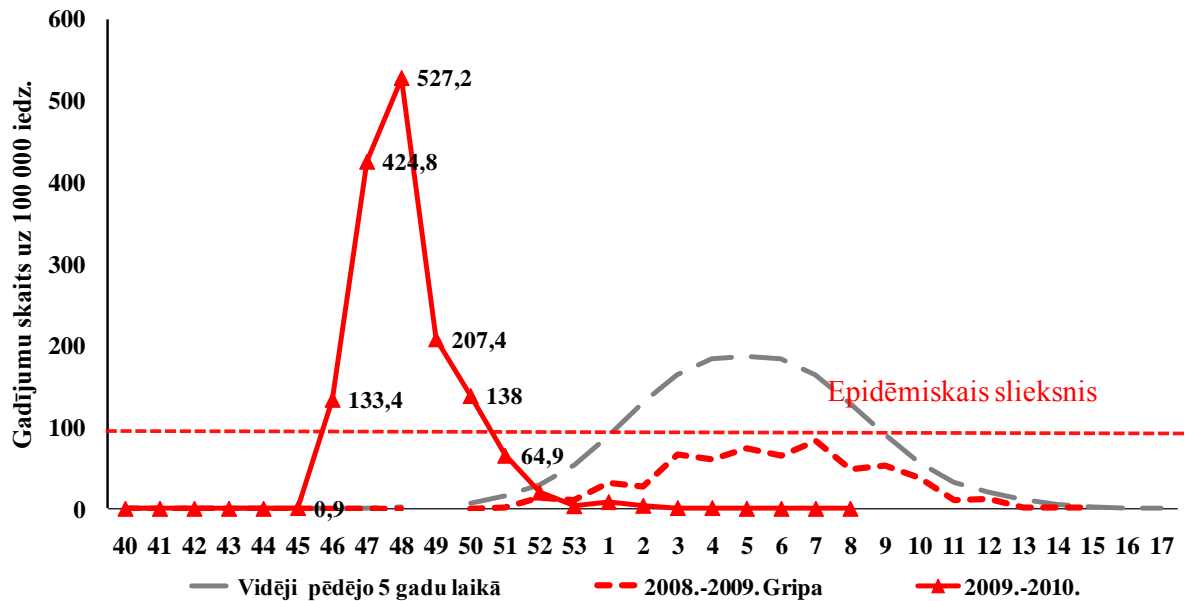
**Pacientu vēršanās pēc palīdzības ar AAEI, gripu un pneimoniju
uz 100 000 iedzīvotāju vidēji Latvijā**

	Vecuma grupas	04.nedēļa	05.nedēļa	06.nedēļa	07.nedēļa	08.nedēļa	Salīdzinot ar iepriekšējo 07.nedēļu (%)
AAEI	Vidēji	1032,4	979,4	1000,4	1047,0	1221,5	14,3
	0-4	4747,9	4784,6	5206,2	5444,5	6764,4	19,5
	5-14	2650,1	2720,5	2595,4	3150,4	3854,0	18,3
	15-64	646,3	598,9	623,3	578,6	613,8	5,7
	65>	46,8	17,9	16,2	16,2	18,7	13,6
Gripa	Vidēji	0,9	0,0	0,0	0,0	0,0	
	0-4	0,0	0,0	0,0	0,0	0,0	
	5-14	0,0	0,0	0,0	0,0	0,0	
	15-64	1,4	0,0	0,0	0,0	0,0	
	65>	0,0	0,0	0,0	0,0	0,0	
Pneimonijas	Vidēji	22,8	17,4	12,8	17,4	15,5	-11,8
	0-4	73,3	36,7	0,0	91,7	36,7	-150,0
	5-14	23,5	15,6	0,0	7,8	23,5	66,7
	15-64	24,4	20,3	19,0	12,2	13,5	10,0
	65>	0,0	0,0	0,0	3,4	1,7	-100,0

*klīniski gripas gadījumi monitoringa iestādēs

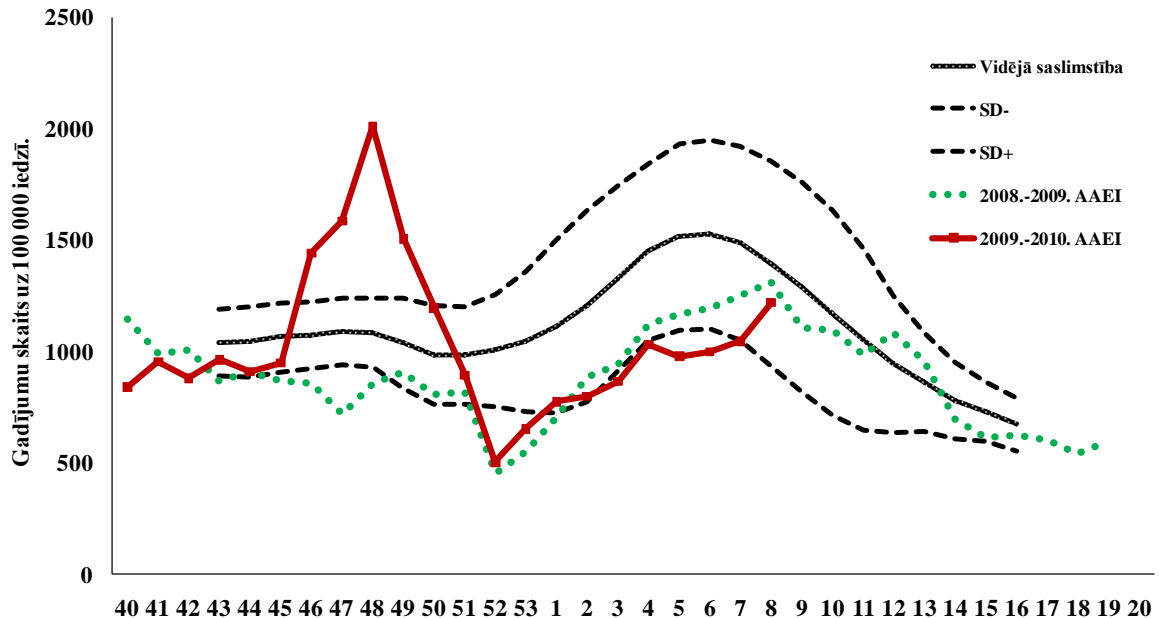
Saslimstība ar AAEI 08.nedēļā pieauga vidēji par 14%. Vairāk pieauga vecuma grupā 0-4 un 5-14 gadi – attiecīgi par 19,5% un 18%. Saglabājās pēdējo nedēļu tendence, kad saslimstība pieauga bērniem vecumā no 0 līdz 14 gadiem.

Saslimstība ar gripu 2009.-2010. gada sezonā pa nedēļām



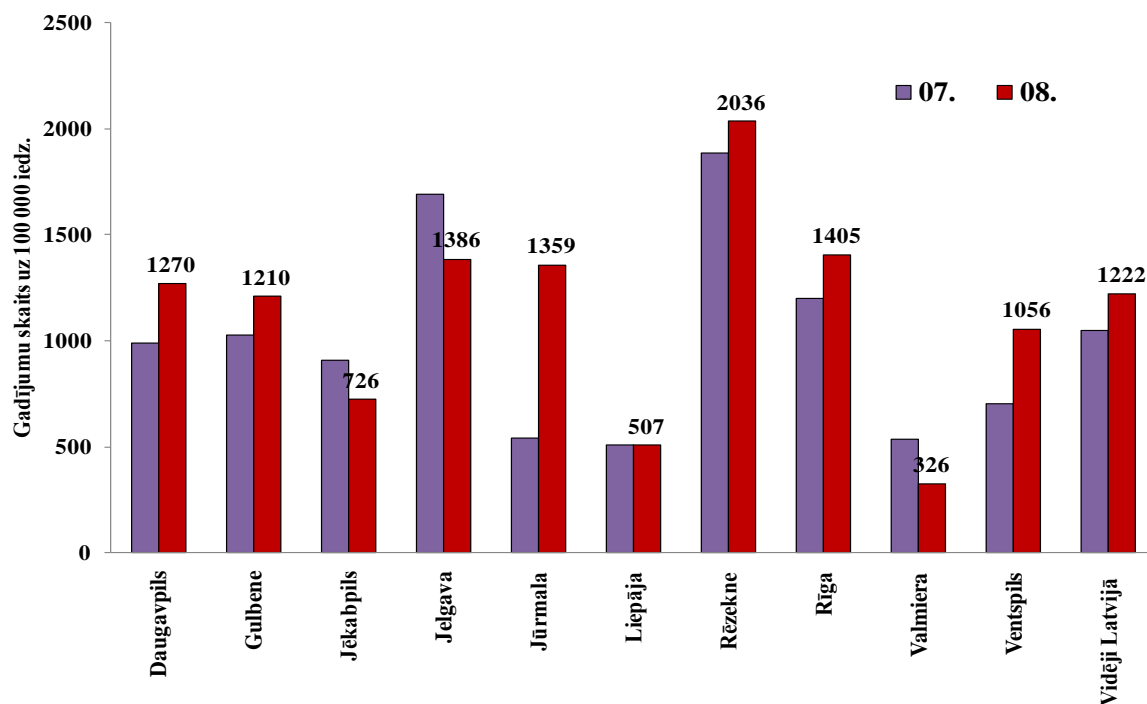
2010.gada 08.nedēļā ambulatorajās monitoringa iestādēs gripas gadījumi nebija reģistrēti.

Saslimstība ar akūtām augšējo elpceļu infekcijām



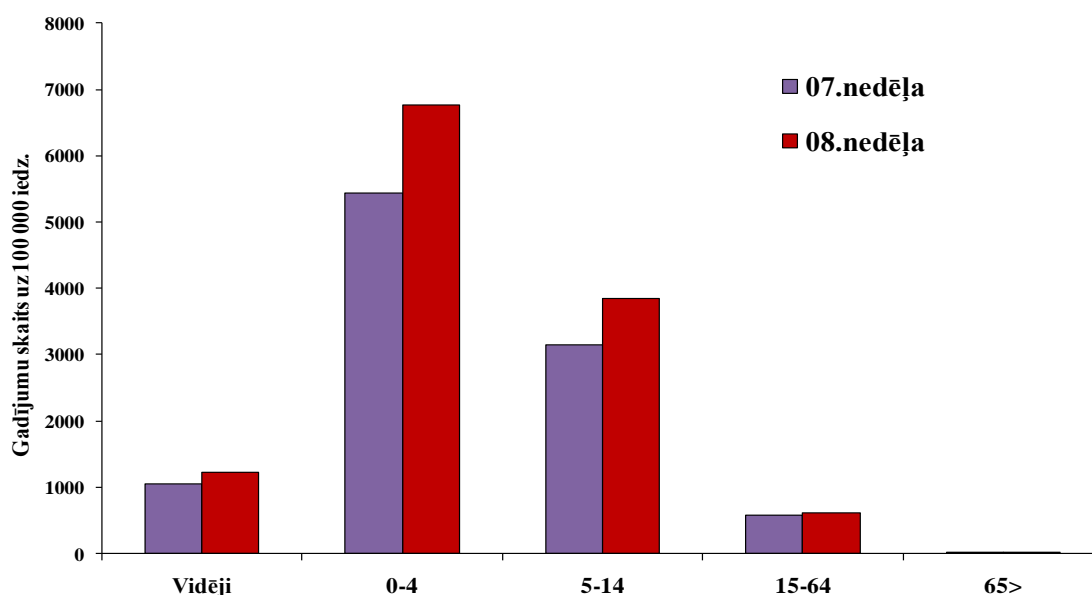
AAEI atsevišķās monitoringa teritorijās

Saslimstība ar AA EI Latvijā salīdzinoši zema. Tomēr 08.nedēļā saslimstība pieauga vidēji par 14%. Saslimstība pieauga sešas pilsētās. Vislielākais pieaugums novērots Jūrmalā – par 60%. Visaugstākā saslimstība joprojām bija Rēzeknē.



AAEI atsevišķās vecuma grupās

Pēdējā nedēļā ievērojams pieaugums novērots vecuma grupā 0-4 un 5-14 gadi. Augstākā saslimstība ar AAEI tiek novērota bērniem vecuma grupā 0-4 gadi – vidēji 6764,4 uz 100 000 iedzīvotājiem. Visaugstākā saslimstība šajā vecuma grupā bija Jūrmalā – 14336,9 uz 100 000 iedz.



Hospitalizētie pacienti ar gripu un gripas izraisītu pneimoniju

2010.gada 08.nedēļā pacienti ar gripu un gripas izraisītu pneimoniju bija hospitalizēti Rīgā (3). Hospitalizēto pacientu skaits ar gripu, salīdzinājumā ar iepriekšējo nedēļu, ievērojami samazinājās.

Ar aizdomām par gripu bija hospitalizēti 2 pacienti. Ar gripas izraisītu pneimoniju bija hospitalizēts viens pacients vecuma grupā 15-64 gadi.

Monitoringa indikators	Vecuma grupa	04.nedēļa	05.nedēļa	06.nedēļa	07.nedēļa	08.nedēļa	Salīdzinājumā ar iepriekšējo 07.nedēļu
Pacienti ar gripu	Kopā	16	15	20	12	2	-500,0
	0-4	5	3	5	5	1	-400,0
	5-14	0	0	6	1	0	
	15-64	9	11	9	6	1	-500,0
	65>	2	1	0	0	0	
Pacienti ar gripas izraisītu pneimoniju	Kopā	6	1	1	2	1	-100,0
	0-4	1	0	0	0	0	
	5-14	0	0	0	0	0	
	15-64	5	1	1	2	1	-100,0
	65>	0	0	0	0	0	

Vispārējās izglītības iestāžu apmeklējums

Monitoringa pilsētas /nedēļas	Daugavpils	Gulbene	Jēkabpils	Jelgava	Liepāja	Rēzekne	Rīga	Jūrmala	Valmiera	Ventspils	Vidēji
40.	95,5	91,0	90,8	93,7	89,0	93,3	92,6	94,0	91,0	97,4	96,3
41.	95,8	94,4	90,8	95,3	88,8	95,2	92,6	94,0	94,6	95,9	94,2
42.	95,0	92,6	91,2	97,2	87,0	94,4	90,9	90,8	94,6	93,2	92,7
43.	95,2	93,1	91,2	95,1	60,0	93,6	89,4	89,5	98,4	93,8	91,8
44.	Brīvlaiks										
45.	90,7	92,8	81,8	95,0	92,0	93,8	90,7	92,2	95,7	94,0	91,7
46.	95,0	80,6	72,4	88,0	88,6	72,3	90,7	83,2	94,2	92,0	89,5
47.	80,2	48,4	72,9	83,4	77,4	68,1	69,9	88,4	80,6	79,5	75,1
48.	78,5	78,5	75,5	89,8	75,6	84,1	89,3	83,2	89,3	81,8	84,0
49.	87,9	85,4	77,1	86,4	73,8	87,9	87,7	73,4	93,8	86,5	86,5
50.	93,2	88,6	79,4	92,9	75,6	92,4	92,9	96,2	96,7	91,1	91,7
51.	95,9	87,5	80,2	89,4	83,4	94,4	91,7	95,7	97,0	91,6	92,2
52.	Brīvlaiks										
53.	Brīvlaiks										
01.	91,3	85,9	83,0	95,0	85,4	94,9	89,7	95,3	96,9	93,4	91,5
02.	89,6	89,6	79,8	94,8	84,4	94,2	89,8	95,7	96,1	92,1	90,5
03.	94,9	81,9	77,4	93,3	86,0	86,6	89,6	96,0	92,1	90,9	90,4
04.	93,2	68,9	77,9	58,4	80,6	82,4	83,5	96,2	93,4	86,7	85,3
05.	94,6	83,0	76,5	94,3	85,4	90,8	92,5	96,9	91,9	91,3	91,8
06.	93,3	81,6	81,5	94,2	80,2	92,8	82,8	95,5	93,9	91,7	88,3
07.	93,3	80,1	80,6	94,2	p/n	94,3	85,0	96,2	92,6	92,4	89,5
08.	95,3	72,6	80,3	95,1	87,8	92,9	85,5	p/n	94,7	92,7	88,2

Vispārējās izglītības iestādēs 2010.gada 08.nedēļā apmeklējums bija vidēji 88,2%. Salīdzinoši zems apmeklējums atsevišķās teritorijās galvenokārt saistīts ar to, ka skolās turpinās projektu nedēļas.

Pirmsskolas izglītības iestāžu apmeklējums

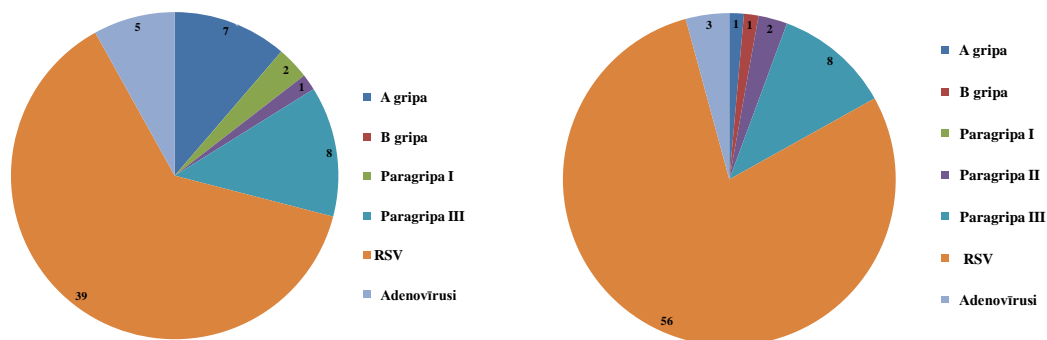
Monitoringa pilsētas /nedēļas	Daugavpils	Gulbene	Jēkabpils	Jelgava	Liepāja	Rēzekne	Rīga	Jūrmala	Valmiera	Ventspils	Vidēji
40.	70,0	73,6	65,9	83,5	89,5	80,4	72,7	86,7	73,6	93,2	87,3
41.	70,0	73,2	65,9	82,4	85,3	81,5	72,7	86,7	72,0	73,2	74,4
42.	65,2	73,6	72,0	78,4	89,3	78,6	66,6	50,0	66,2	67,8	69,7
43.	72,8	70,0	72,0	79,6	84,3	80,4	71,7	57,0	73,2	72,3	73,6
44.	68,4	62,3	67,8	75,3	78,5	69,5	65,3	64,7	73,2	69,9	68,9
45.	69,8	69,1	67,8	80,8	89,3	73,9	66,4	62,3	87,9	73,8	72,0
46.	68,2	50,0	75,8	82,0	88,7	68,1	62,6	62,8	63,7	72,3	69,1
47.	61,3	48,6	45,1	58,4	72,3	54,0	52,4	65,7	70,1	61,0	58,4
48.	61,9	52,7	45,1	56,5	83,6	60,6	57,6	59,9	70,7	65,2	62,3
49.	63,6	55,0	58,7	64,3	86,9	71,5	61,2	60,4	63,7	68,9	66,1
50.	67,1	67,7	67,0	72,5	79,3	72,6	68,5	52,2	72,0	70,8	69,7
51.	65,4	66,8	65,2	78,4	78,1	68,1	71,6	53,6	68,8	71,2	70,2
52.	65,4	n/d	n/d	n/d	n/d	54,8	73,1	51,7	n/d	60,6	62,9
53.	65,4	n/d	n/d	n/d	n/d	37,9	54,1	n/d	n/d	n/d	58,8
01.	69,3	72,3	65,9	74,5	83,3	82,0	65,9	60,4	66,2	74,8	71,4
02.	72,3	68,2	65,9	75,7	85,9	74,7	67,3	65,2	70,1	75,0	72,2
03.	70,2	65,5	61,7	69,0	81,3	68,7	64,1	59,9	65,6	71,3	68,6
04.	60,6	50,9	75,0	53,7	68,3	53,3	55,0	60,4	63,1	62,5	59,6
05.	74,0	69,1	63,3	75,7	77,3	68,7	63,4	62,8	70,1	69,7	69,4
06.	73,2	59,5	65,2	64,7	77,3	68,1	62,5	66,2	60,5	73,6	68,6
07.	66,7	60,9	64,8	65,9	79,1	72,1	62,3	76,8	57,3	70,8	67,4
08.	64,8	63,6	65,2	73,3	84,9	67,9	62,1	66,7	60,5	65,7	66,4

Pirmsskolas izglītības iestādes apmeklēja vidēji 66% bērnu, kas par 3% mazāk nekā iepriekšējā 7.nedēļā. Vismazāk pirmsskolas izstādes apmeklēja Valmierā (60,5%) un Rīgā (62%).

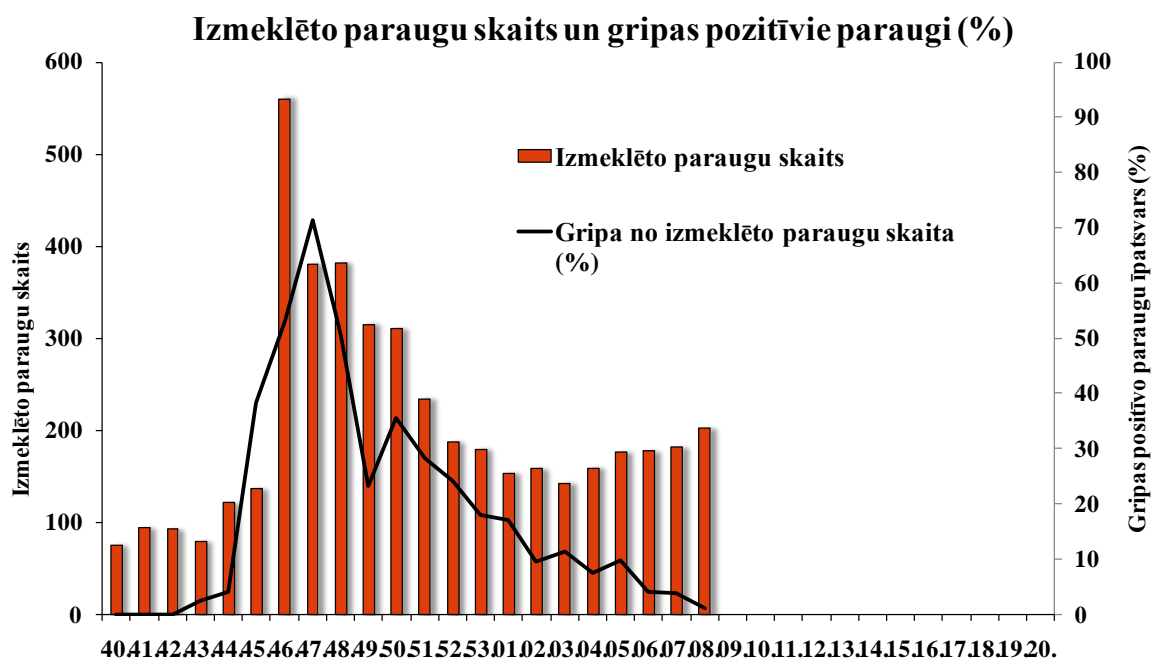
Respiratoro vīrusu cirkulācija

Latvijas Infektoloģijas centra laboratorijas virusoloģijas nodaļā 2010.gada 08.nedēļā izmeklēti 202 personu klīniskie paraugi, no tiem 71 (35%) bija konstatēti respiratoro vīrusu infekciju izraisītāji, t.sk. noteikti 2 gripas vīrusi – 1 A tipa un 1 B tipa gripas vīruss.

Noteikto respiratoro vīrusu skaits 07.nedēļā un 08.nedēļā



Turpina pieaugt RSV skaits – 08.nedēļā noteikti 56 RSV, kas ir 78% no kopējā pozitīvo paraugu skaita.



Pozitīvo paraugu īpatsvars, kuros noteikti gripa vīrusi, turpina samazināties. Astotajā nedēļā gripas vīrusi bija noteikti tikai 1% no visiem izmeklētajiem paraugiem. Pirmo reizi no sezonas sākuma noteikts viens *B tipa* gripas vīruss (47 gadus vecam pacientam).

Nedēļas	Izmeklēto paraugu skaits	A gripa	B gripa	Paragripa I	Paragripa II	Paragripa III	RSV	Adenovīrusi	Pozitīvo paraugu skaits	Pozitīvo paraugu īpatsvars (%)	Gripa no izmeklēto paraugu skaita (%)	Gripa no pozitīvo paraugu skaita (%)	RSV no pozitīvo paraugu skaita (%)
40.	75			2		3		1	6	8	0	0	0
41.	94			3		3	2		8	8,5	0	0	2,1
42.	92			1	1	8		1	11	12	0	0	0
43.	79	2		4	1	6	1	1	15	19	2,5	13,3	1,3
44.	121	5		5	1	4	4	4	23	19	4,1	21,7	3,3
45.	136	52		6		5	1	3	67	49,3	38,2	77,6	0,7
46.	560	297		4	2	16	2	1	322	57,5	53	92,2	0,4
47.	380	271		2		6		6	285	75	71,3	95,1	0
48.	381	194		2	2	1	4	4	207	54,3	50,9	93,7	1
49.	315	73		4		9	1	4	91	28,9	23,2	80,2	0,3
50.	310	110		8		3	2	2	125	40,3	35,5	88	0,6
51.	234	66		3		4	2	2	77	32,9	28,2	85,7	2,6
52.	187	45		1		9	1	1	57	30,5	24,1	78,9	1,8
53.	179	32		2		4	4	1	43	24	17,9	74,4	9,3
01.	153	26		2		2	8	2	40	26,1	17	65	20
02.	158	15		2		2	9	1	29	18,4	9,5	51,7	31
03.	142	16		1		5	16	2	40	28,2	11,3	40	40
04.	159	12		2		7	17	3	41	25,8	7,5	29,3	41,5
05.	176	17		4	1	6	28	1	57	32,4	9,7	29,8	49,1
06.	177	7		2	2	8	34		53	29,9	4	13,2	64,2
07.	181	7		2	1	8	39	5	62	34,3	3,9	11,3	62,9
08.	202	1	1		2	8	56	3	71	35,1	1	2,8	78,9

No sezonas sākuma 208 vīrusiem noteikts gripas vīrusa antigēnais raksturojums - 100% gadījumos apstiprināts pandēmiskais *A/California/7/2009(H1N1v)*-līdzīgs gripas vīruss.

Secinājumi

2010.gada 08.nedēļā Latvijā bija reģistrēti sporādiskie gripas gadījumi. Monitoringa stacionārās iestādēs (Rīgā) hospitalizēti 3 pacienti ar gripu un gripas izraisītu pneimoniju.

Saslimstība ar akūtām augšējo elpceļu infekcijām pēdējo nedēļu laikā ir salīdzinoši zema, tomēr pēdējā nedēļā ievērojami pieauga saslimstība bērniem vecuma grupā no 0 līdz 14 gadiem.

LIC laboratorijas Virusoloģijas nodaļas dati liecina, ka pēdējo nedēļu laikā pārsvarā cirkulē respiratori sincitiālais vīruss un tā izplatība turpina pieaugt. Retāk konstatēti citi respiratorie vīrusi - I, II un III tipa paragripas vīrusi un adenovīrusi. Pirmo reizi no sezonas sākuma 08.nedēļā noteikts *B tipa* gripas vīruss.

Situācija PVO Eiropas reģiona valstīs 07.nedēļā

(Informācija no EuroFlu mājas lapa http://www.euroflu.org/cgi-files/bulletin_v2.cgi)

EuroFlu uzraudzības tīklam 2010.gada 07.nedēļā informāciju sniedza 45 no 53 PVO Eiropas reģiona valstīm.

Lielāka daļa valstu informē par zemu gripas aktivitāti.

No kopējā uzraudzības tīklā izmeklēto paraugu skaita gripas vīrusu īpatsvars samazinājās no 45% 45.nedēļā līdz 3,3% 07.nedēļā.

No visiem gripas vīrusiem pandēmiskais vīruss *A(H1N1)v* -2009 bija noteikts 85% gadījumos (18/21).

2010.gada 07.nedēļā iestādēs ārpus uzraudzības tīkla noteikti 445 gripas vīrusi no tiem:

- 419 bija *A tipa* gripas vīrusi, t.sk.:
 - 326 pandēmiskais *A(H1)*;
 - 33 sezonālais *A(H1)*;
 - 5 sezonālais *A(H3)*;
 - 55 netipētie vīrusi;
- 26 *B tipa* gripas vīrusi.

Reģionā kopš 2009.gada aprīļa reģistrēti 4389 nāves gadījumi pacientiem ar laboratoriski apstiprinātu pandēmisku gripu *A/H1N1v*.

PVO rekomendējama vakcīnas sastāvs 2010.-2011.gada sezonai Ziemeļu puslodē:

—*A/California/7/2009 (H1N1)*-līdzīgs vīruss;

—*A/Perth/16/2009 (H3N2)*- līdzīgs vīruss;*

—*B/Brisbane/60/2008*- līdzīgs vīruss.

* *A/Wisconsin/15/2009* ir *A/Perth/16/2009 (H3N2)*-līdzīgs vīruss un tas ir iekļauts 2010.gada Dienvidu puslodes vakcīnas sastāvā.

Kaut gan pandēmiskais gripas vīruss joprojām dominē, epidemioloģiskie un virusoloģiskie dati liecina, ka Eiropas lielākajā daļā pandēmiskās gripas aktivitāte tuvojas beigām. Tomēr globālajā līmenī pašreiz neliekās, ka pandēmija būtu pārgājusi sekojošā pēc uzliesmojuma fāzē. Tādēļ PVO rekomendē valstīm turpināt gripas epidemioloģisko un virusoloģisko uzraudzību visa gada garumā.

Materiālu sagatavoja: V/a „Latvijas Infektoloģijas centra” (LIC) Infekcijas slimību epidemioloģiskās uzraudzības un imunizācijas nodaļas (ISEUIN) epidemioloģe R.Nikiforova, piedaloties ISEUI nodaļas vadītājam J.Perevoščikovam 2009.-2010.gada AA EI un gripas monitoringa 2010.gada 08.nedēļā datus sniedza:

- 60 primārās veselības aprūpes ārsti (reģistrēto pacientu skaits 109 454 – 4,8%)
- 11 stacionārās ārstniecības iestādes
- 43 vispārējās izglītības iestādes
- 35 pirmsskolas izglītības iestādes

Izmantoti LIC laboratorijas Virusoloģijas nodaļas dati.

Pateicamies visiem monitoringa dalībniekiem par savlaicīgi un precīzi sniegtu informāciju.

Materiāls ir pieejams v/a “LIC” Interneta mājas lapā: www.lic.gov.lv.