



VALSTS AĢENTŪRA

LATVIJAS INFEKTOLOĢIJAS CENTRS

Linezera iela 3, Rīga, LV-1006, Latvija. Tālrunis: 67014500. Fakss: 67014568
Reģ. nr. 90001830776. E-pasts: lic@lic.gov.lv
www.lic.gov.lv

EPIDEMIOLOĢIJAS BIĻETENS

Nr.1 (1172)

2011.gada 5.janvārī

Pārskats par akūtu augšējo elpceļu infekciju (AAEI) un gripas* izplatību 2010. gada 52.nedēļā Latvijā

2010.gada 52.nedēļā (nedēļā bija 4 darba dienas) ambulatorajās iestādēs, kuras iesaistītas monitoringā, pacienti ar gripai raksturīgiem klīniskiem simptomiem nebija vērsušies (51.nedēļā bija vērsušies 2 pacienti vai 1,8 gadījumi uz 100 000 iedzīvotāju).

Ar citām AAEI vērsušos pacientu skaits 52.nedēļā (778 uz 100 000 iedzīvotājiem), salīdzinājumā ar iepriekšējo 51.nedēļu (733,4 gadījumi uz 100 000), pieauga par 6%.

Pacientu vēršanās pēc palīdzības ar AAEI, gripu* un pneimoniju uz 100 000 iedzīvotāju vidēji Latvijā

	Vecuma grupas	48.nedēļa	49.nedēļa	50.nedēļa	51.nedēļa	52.nedēļa	Salīdzinot ar iepriekšējo 51.nedēļu (%)
AAEI	Vidēji	950,3	1000,1	967,2	733,4	778,0	6,1
	0-4	5755,3	5949,5	5136,6	3995,2	4549,6	13,9
	5-14	3369,9	3532,9	3101,1	2247,3	2620,0	16,6
	15-64	487,3	522,0	593,9	396,4	427,7	7,9
	65>	170,2	109,6	104,6	308,8	102,7	-66,8
Gripa	Vidēji	0,9	0,0	1,8	1,8	0,0	
	0-4	0,0	0,0	0,0	0,0	0,0	
	5-14	10,0	0,0	0,0	0,0	0,0	
	15-64	0,0	0,0	1,3	2,6	0,0	
	65>	0,0	0,0	5,0	0,0	0,0	
Pneimonijas	Vidēji	18,7	25,8	20,4	18,7	13,8	-25,9
	0-4	70,8	103,8	17,3	17,3	36,1	108,8
	5-14	29,9	68,7	49,1	29,4	20,4	-30,7
	15-64	14,4	18,3	19,6	18,3	12,2	-33,3
	65>	14,6	10,0	10,0	14,9	10,3	-31,3

*klīniski gripas gadījumi monitoringa iestādēs

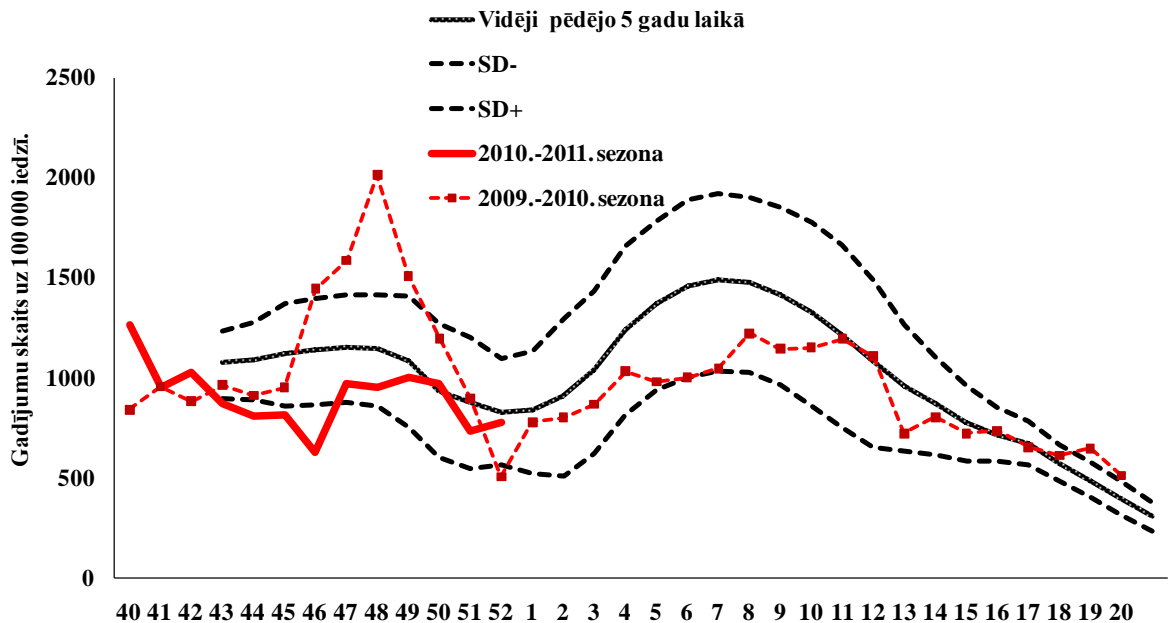
Piezīme: Saslimstība tiek aprēķināta pamatojoties uz pacientu skaitu, kas vērsušies pēc medicīniskās palīdzības.

Vērsušos pacientu skaits ambulatorajās iestādēs ar pneimoniju samazinājās vidēji par 26%, bet vecuma grupā 0-4gadi pieauga 2 reizes.

Ambulatorajās monitoringa iestādēs vērsušos pacientu skaits ar elpceļu infekcijām bija 19% no kopējā vērsušos pacientu skaita (iepriekšējā nedēļā – 16%).

Stacionārās iestādēs (Rīgā, Liepājā un Ventspilī) ar aizdomām par gripu hospitalizēti 27 pacienti (51.nedēļā -10 pacienti Rīgā).

AAEI salīdzinājumā ar iepriekšējo sezonu vidējiem rādītājiem pa nedēļām

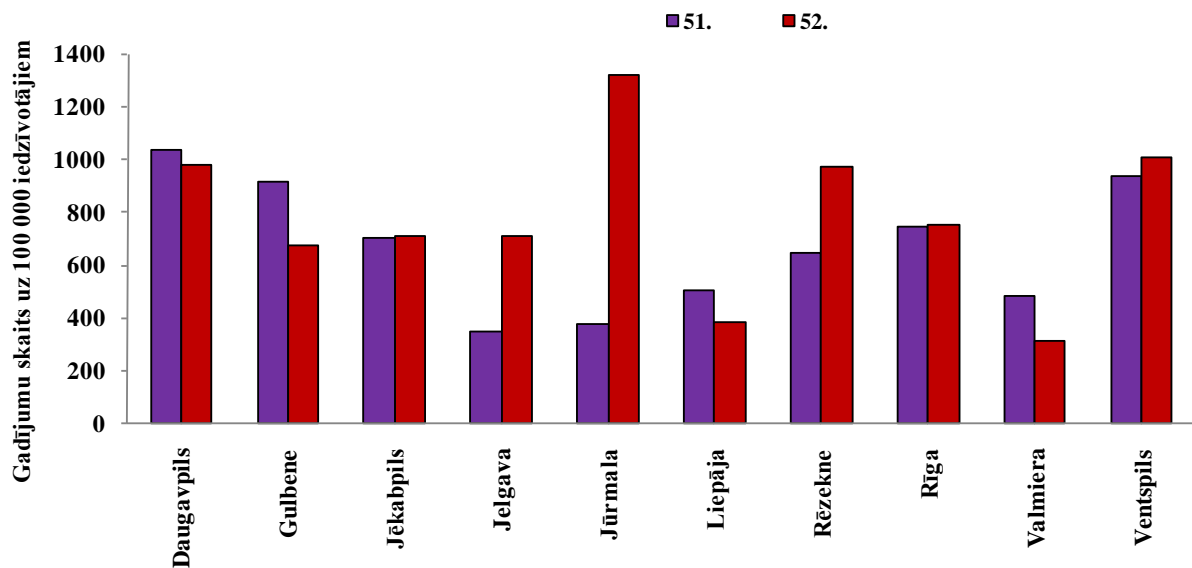


Saslimstības līmenis ar AAEI 52.nedēļā bija līdzīgs iepriekšējo 5 gadu vidējiem rādītājiem.

Pagājušajā sezonā gripas epidēmija izplatījās no 46. līdz 50.nedēļai. Maksimālā saslimstība gan ar AAEI, gan ar gripu tika reģistrēta 48.nedēļā.

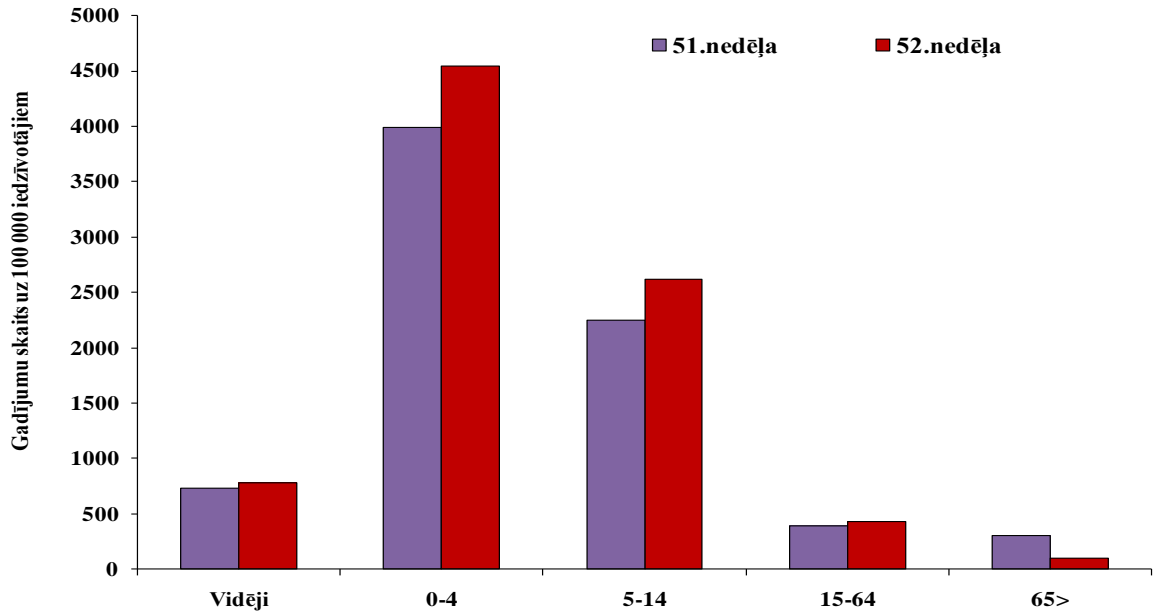
AAEI monitoringa teritorijās

Visaugstākā saslimstība ar AAEI bija Jūrmalā (1320), Ventspilī (1010), Daugavpilī (980) un Rēzeknē (973). Saslimstības pieaugums novērots Jūrmalā, Jelgavā, Rēzeknē, Ventspilī un neliels pieaugums - Jēkabpilī un Rīgā. Pārējās pilsētās saslimstība ar AAEI samazinājās.



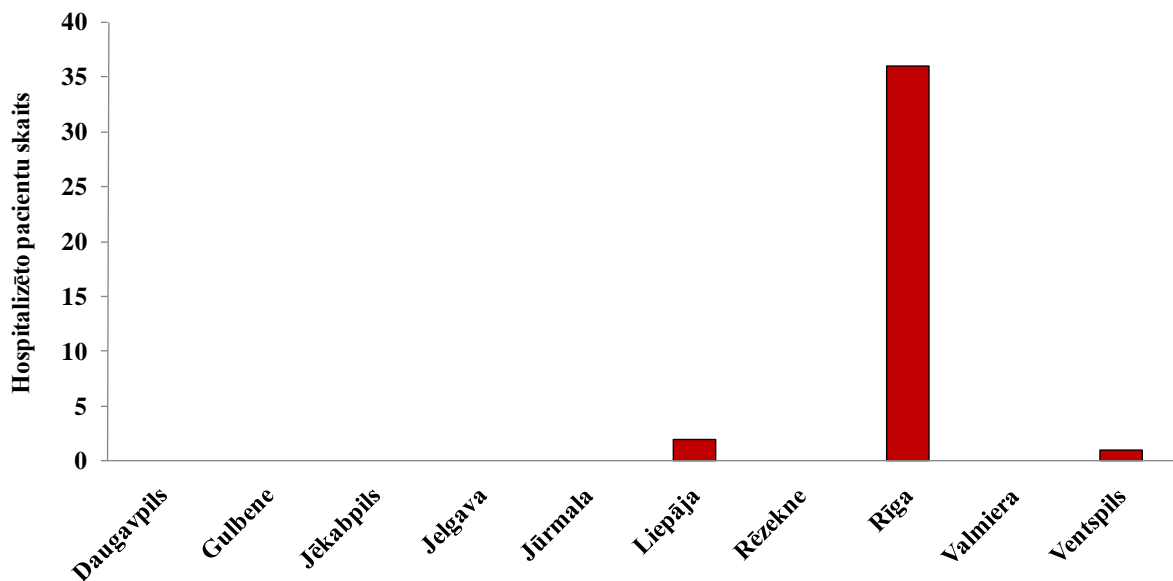
AAEI atsevišķās vecuma grupās

Visaugstākā saslimstība bija vecuma grupā 0-4 gadi (4549,6 uz 100 000). Salīdzinājumā ar iepriekšējo nedēļu, pieaugums novērots visās vecuma grupās, izņemot 65 gadi un vairāk, kur saslimstība samazinājās.



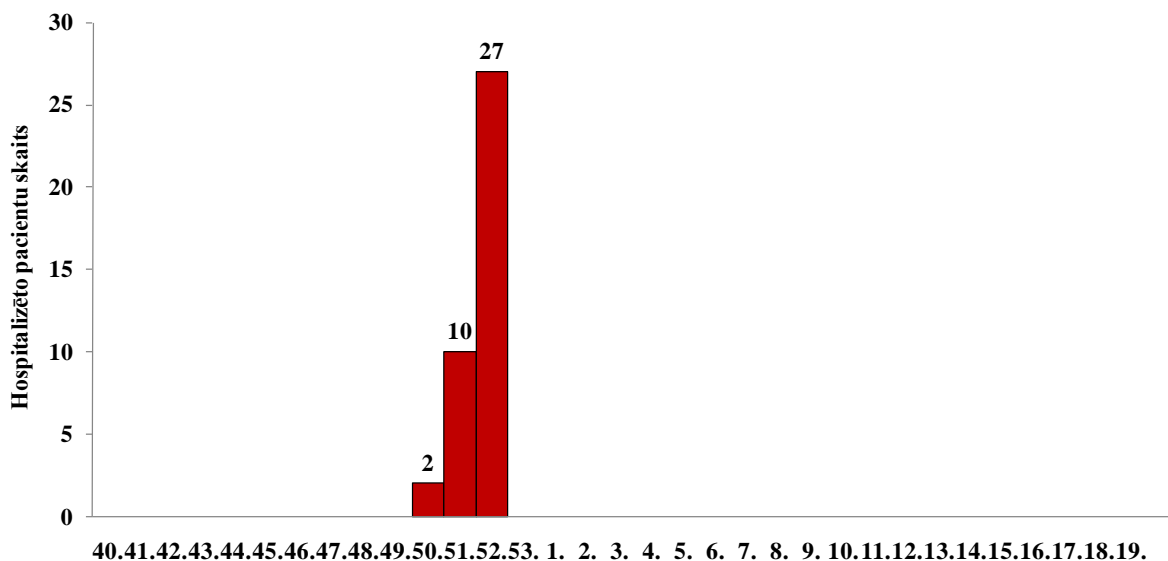
Hospitalizētie pacienti ar aizdomām par gripu

Kopš sezonas sākuma monitoringā iesaistītajās (11) slimnīcās tika hospitalizēti 39 pacienti ar aizdomām par gripu – Rīgā, Liepājā un Ventspilī. Pacienti ar aizdomām par gripas izraisītu pneimoniju nebija hospitalizēti.

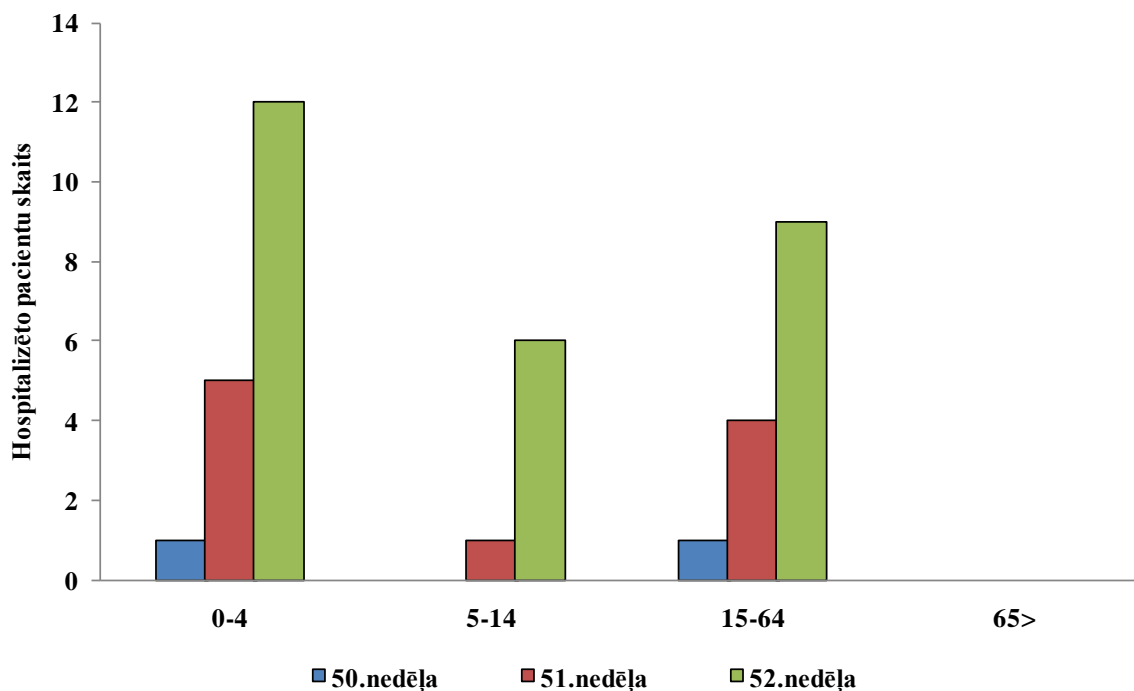


Hospitalizēto pacientu skaits 52.nedēļā (27), salīdzinājumā ar 51.nedēļu (10), pieauga vairāk kā 2 reizes. Par stacionāros uzņemtiem pacientiem 50. un 51.nedēļā ziņoja tikai Rīgas

slimnīcas, bet 52.nedēļā ar aizdomām par gripu pacienti bija Rīgā (24), Liepājā (2) un Ventspilī (1).



Hospitalizēto ar aizdomām par gripu pacientu vidū (kopā 39) vairāk bija bērni līdz 14 gadu vecumam – 25 (64%), vecuma grupā 15-64 gadi bija 14 (36%).



Vispārējās izglītības iestāžu apmeklētība

Vispārējās izglītības iestādēs 2010.gada 52.nedēļā bija brīvlaiks (iepriekšējā 51.nedēļā skolu apmeklēja vidēji 88,6% skolēnu).

Monitoringa pilsētas /nedēļas	Daugavpils	Gulbene	Jēkabpils	Jelgava	Jūrmala	Liepāja	Rēzekne	Rīga	Valmiera	Ventspils	Vidēji
40.	91,8	89,0	94,8	95,1	91,9	94,5	95,4	91,0	92,7	94,1	92,6
41.	91,8	90,1	88,9	91,5	67,4	94,0	95,9	90,9	79,3	94,0	91,5
42.	90,4	92,8	90,1	90,4	92,9	92,6	95,1	90,8	89,9	93,5	91,7
43.	brīvlaiks										
44.	91,1	93,4	91,1	90,9	95,7	93,6	93,1	92,2	87,6	93,8	92,4
45.	90,3	92,6	91,3	89,6	94,5	92,6	93,0	92,2	93,7	93,2	92,1
46.	90,0	n/d	n/d	n/d	96,0	93,6	92,4	93,4	n/d	93,3	92,5
47.	91,0	93,9	89,8	92,0	95,8	94,0	91,0	91,6	87,2	92,0	91,7
48.	89,5	92,8	88,2	86,0	97,6	92,8	93,8	89,6	85,0	91,4	90,5
49.	87,9	93,1	90,2	90,2	92,5	92,7	90,2	89,5	87,0	89,5	89,5
50.	91,1	93,1	91,0	88,5	92,5	93,9	88,9	93,0	85,8	90,1	91,4
51.	79,6	n/d	n/d	n/d	96,8	100,0	98,3	92,4	83,8	89,3	88,6
52.	brīvlaiks										

Pirmsskolas izglītības iestāžu apmeklētība

Pirmsskolas izglītības iestādes 2010.gada 52.nedēļā apmeklēja vidēji 52% reģistrēto bērnu; salīdzinājumā ar 51.nedēļu (62%), apmeklētība samazinājās par 10%. Slikta apmeklētība varētu būt saistīta ar pirmssvētku dienām un īsu darba nedēļu.

Monitoringa pilsētas /nedēļas	Daugavpils	Gulbene	Jēkabpils	Jelgava	Jūrmala	Liepāja	Rēzekne	Rīga	Valmiera	Ventspils	Vidēji
40.	78,8	67,0	74,9	77,9	62,8	98,0	81,1	68,7	75,4	72,8	74,1
41.	69,2	71,3	74,9	75,1	60,7	84,4	81,8	68,7	74,9	71,4	71,2
42.	69,1	71,3	75,7	75,5	64,8	87,2	79,0	70,4	74,9	72,9	72,5
43.	69,1	64,3	71,5	67,6	61,9	84,4	77,7	62,1	65,3	68,2	67,6
44.	71,9	71,3	74,9	77,9	64,6	85,2	78,7	65,1	62,9	73,7	71,0
45.	70,5	67,8	71,9	80,6	62,6	85,2	84,2	64,9	58,7	71,0	70,0
46.	69,7	n/d	n/d	n/d	64,6	84,8	79,7	61,4	n/d	66,1	67,6
47.	73,0	71,3	79,8	77,1	63,9	83,4	85,9	67,1	73,7	75,2	72,7
48.	69,2	67,8	73,8	69,2	59,4	79,6	80,1	65,7	70,7	71,6	69,4
49.	69,1	62,6	74,3	74,3	59,6	77,2	79,7	64,4	78,4	69,8	68,6
50.	71,6	62,6	74,9	78,7	60,0	83,0	81,1	69,0	82,0	70,7	71,3
51.	69,8	56,5	43,0	46,2	48,2	85,8	73,5	54,1	43,1	65,8	61,9
52.	66,3	48,7	21,3	21,3	32,0	n/d	77,0	42,3	30,5	60,4	51,6
Salīdzinājumā ar iepriekšējo nedēļu	-3,6	-7,8	-21,6	-24,9	-16,2	n/d	3,4	-11,8	-12,6	-5,4	-10,4

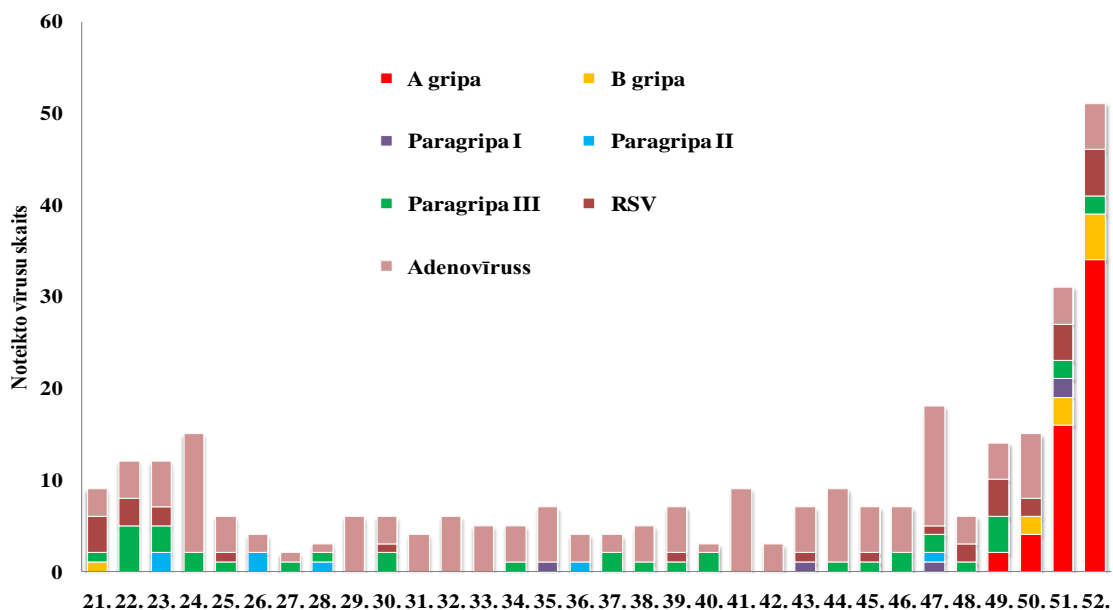
Respiratoro vīrusu cirkulācija

Latvijas Infektoloģijas centra laboratorijas Virusoloģijas nodaļā 2010.gada 52.nedēļā izmeklēti 165 personu klīniskie paraugi (51.nedēļā-170), no tiem 51 (31%) bija konstatēti respiratoro infekciju izraisītāji. Gripas vīrusi bija noteikti 39 (24%) paraugos. Salīdzinājumā ar 51.nedēļu, noteikto gripas vīrusu īpatsvars pieauga vairāk kā 2 reizes (24% un 11%).

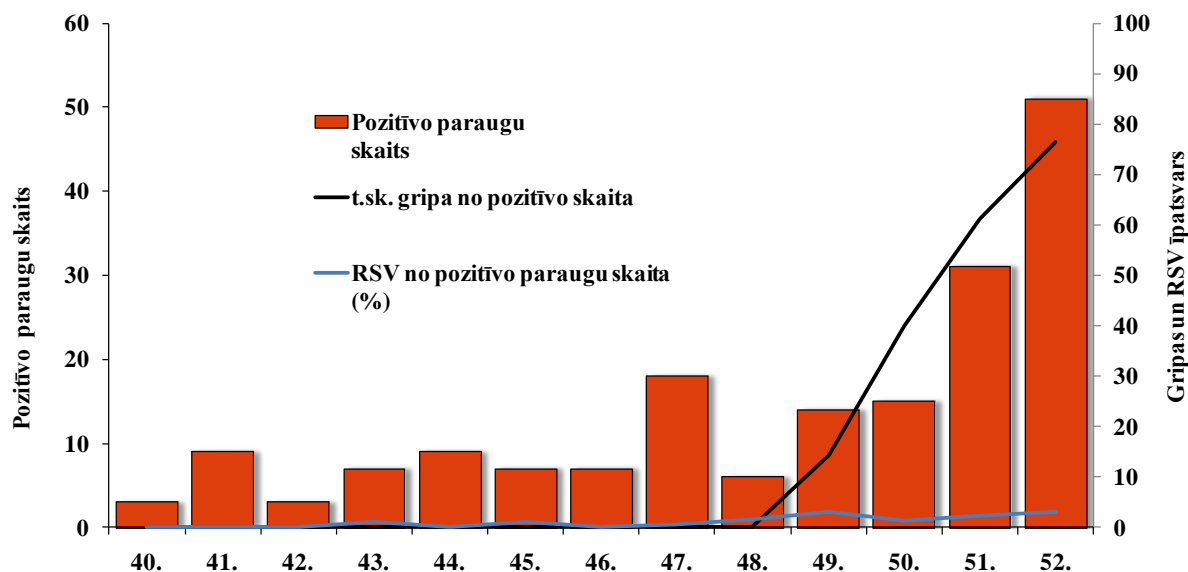
Nedēļas	*Izmeklēto paraugu skaits	A gripa	B gripa	Paragripa I	Paragripa II	Paragripa III	RSV	Adenovīrusi	hMPV	Pozitīvo paraugu skaits	Pozitīvo paraugu īpatsvars (%)	Gripa no izmeklēto paraugu skaita (%)	t.sk. gripa no pozitīvo skaita
40.	95					2		1		3	3,2	0,0	0
41.	75							9		9	12,0	0,0	0
42.	94							3		3	3,2	0,0	0
43.	99			1			1	5		7	7,1	0,0	0
44.	86					1		8		9	10,5	0,0	0
45.	105					1	1	5		7	6,7	0,0	0
46.	61					2		5		7	11,5	0,0	0
47.	171			1	1	2	1	13		18	10,5	0,0	0
48.	121			1			2	3		6	5,0	0,0	0
49.	130	2		0		4	4	4		14	10,8	1,5	14,3
50.	144	4	2	0			2	7		15	10,4	4,2	40
51.	170	16	3	2		2	4	4		31	18,2	11,2	61,3
52.	165	34	5			2	5	5		51	30,9	23,6	76,5
Kopā no 40. līdz 52.nedēļai	1516	56	10	5	1	16	20	72	0	180	11,9	4,4	36,7

* paraugi izmeklēti uz vienu vai vairākiem no tabulā norādītajiem vīrusiem

Noteikto vīrusu skaits pa nedēļām



RSV un gripas vīrusu īpatsvars (%) sezonas laikā



Pavisam 52.nedēļā noteikti 39 gripas vīrusi: 34 (87%) A gripas vīrusi (13 *A/H1pdm* un 21 A netipēti) un 5 (13%) B gripas vīrusi.

Ģenētiski raksturoti 5 gripas vīrusi, no tiem 4 - *A/California/7/2009 (H1N1)*-līdzīgs un 1 *B/Brisbane/60/2008*- līdzīgs (*B/Victoria/2/87*celma).

Secinājumi

Latvijā gripas aktivitāte ir zema. Kopš 47.nedēļas tiek novērota gripas sporādiska izplatība. Ambulatorajās monitoringa iestādēs ar gripas klīniskiem simptomiem šajā laikā bija vērsušies pacienti Rīgā, Daugavpilī, Jelgavā un Jēkabpilī. Vēršanās pēc palīdzības ar citām akūtām augšējo elpceļu infekcijām ambulatorajās iestādēs ir līdzīga pēdējo gadu vidējiem rādītājiem.

Pēdējo nedēļu laikā pieauga stacionēto gripas pacientu skaits – pacienti ar aizdomām par gripu hospitalizēti Rīgā, Liepājā un Ventspilī.

LIC laboratorijas Virusoloģijas nodaļā pieauga noteikto gripas vīrusu skaits; 52.nedēļā no 165 izmeklētajiem paraugiem 39 (24%) bija pozitīvi uz gripu. Pavisam no sezonas sākuma noteikti 66 gripas vīrusi, no tiem 56 (85%) A tipa gripas vīrusi un 10 (15%) B tipa gripas vīrusi.

Nemot vērā uzraudzības datus, tuvākajā laikā varētu sagaidīt gripas aktivitātes ievērojamu pieaugumu Latvijas atsevišķos reģionos.

Situācija PVO Eiropas reģionā 51.nedēļā

(<http://www.euroflu.org/index.php>)

Gripas izplatības intensitāte Eiropas reģiona valstīs pārsvarā bija zema. Par gripas aktivitātes pieaugumu ziņoja 8 valstis; galvenokārt saslimstība pieaug bērniem vecumā no 0 līdz 14 gadiem. Epidēmiskais sliekšnis bija pārsniegts Francijā, Izraēla, Krievijas Federācijā un Ukrainā. Pēc ģeogrāfiskās izplatības: 7 valstīs gripas aktivitāte netika novērota, 12 valstīs – sporādiskie gripas gadījumi, 6 - lokāla gripas izplatība, 2 - reģionālā izplatība un 4 valstis ziņoja par plašu izplatību (Anglija, Beļģija, Portugāle un Krievijas Federācijas Ziemeļrietumu apgabālā).

Noteikto gripas vīrusu skaits uzraudzības tīklā - 34% izmeklēto paraugu noteikti gripas vīrusi (50.nedēļā -39%). Noteikti A/H1N1pdm, B tipa gripas un A/H3 vīruss. Turpinās arī RSV cirkulācija. No 906 izmeklētajiem paraugiem uzraudzības tīklā 51.nedēļā gripas vīrusi noteikti 309 (34%) paraugos: 212 (69%) A gripa un 97 (31%) B gripas vīrusi.

Ārpus uzraudzības tīkla noteikti 698 gripas vīrusi: 433 (62%) A gripa un 265 (38%) B tipa gripas vīrusi. No A gripas vīrusiem tipēti 339: noteikti 320 A(H1) pandēmijas, 19 A(H3).

Kopš 40.nedēļas antigēnais raksturojums noteikts 182 gripas vīrusam, no tiem:

- 97 *A/California/7/2009 (H1N1)*-līdzīgs* ;
- 25 *A/Perth/16/2009 (H3N2)*- līdzīgs* ;
- 6 *B/Florida/4/2006*- līdzīgs (*B/Yamagata/16/88* celma);
- 54 *B/Brisbane/60/2008*- līdzīgs (*B/Victoria/2/87*celma) * .

Eiropas slimību kontroles un profilakses centrā kopš sezonas sākuma saņemta informācija par 507 SARI gadījumiem no 5 valstīm (Beļģijas, Rumānijas, Slovākijas, Portugāles un Spānijas), no tiem 5 ar letālu iznākumu. Gripas vīrusi noteikti 29 gadījumos: 26 A tipa gripa, 3 B tipa gripa. Lielai daļai pacientu bija riska faktori, bet ne visiem.

Attiecībā uz vīrusu rezistenci kopš 40/2010 nedēļās ir pārbaudīta uzņēmība pret neiraminidāzes inhibitoriem kopā 185 A (*H1N1*)2009 gripas vīrusiem un 6 B gripas vīrusiem.

Visi A gripas vīrusi, izņemot divus, bija jutīgi gan pret oseltamiviru gan pret zanamiviru. Diviem A (H1N1) 2009 vīrusiem no Lielbritānijas ar zināmām izmaiņām neiraminidāzes H275Y posmā, kas piešķir rezistenci pret oseltamiviru, saglabājās jutība pret zanamiviru. Abi vīrusi bija no pacientiem, kas netika ārstēti ar oseltamiviru.

Visi izmeklētie 6 B tipa gripas vīrusi bija jutīgi gan pret oseltamiviru gan pret zanamiviru.

Informācija atrodama ECDC mājas lapā WISO ziņojumā par gripas uzraudzību 51.nedēļā:

http://www.ecdc.europa.eu/en/publications/Publications/101230_SUR_Weekly_Influenza_Surveillance_Overview.pdf

Lielbritānijas Veselības Aizsardzības Aģentūra (Health Protection Agency) ir aktualizējusi Gripas farmakoloģiskas profilakses un ārstēšanas vadlīnijas, (**Pharmacological treatment and prophylaxis of influenza**), kuras ir publicētas HPA mājas lapā: http://www.hpa.org.uk/web/HPAwebFile/HPAweb_C/1287147812045

Materiālu sagatavoja: V/a „Latvijas Infektoloģijas centrs” (LIC) Infekcijas slimību epidemioloģiskās uzraudzības un imunizācijas nodaļas (ISEUIN) epidemioloģe R.Nikiforova, piedaloties Infekcijas slimību epidemioloģiskās uzraudzības un imunizācijas nodaļas vadītājam I .Lucenko

2010.-2011.gada AAEI un gripas monitoringa 2010.gada 52.nedēļā datus sniedza:

- 58 primārās veselības aprūpes ārsti (reģistrēto pacientu skaits 108 483 – 4,8% no LV iedzīvotāju skaita).
- 11 stacionārās ārstniecības iestādes
- 38 pirmsskolas izglītības iestādes

Izmantoti LIC laboratorijas Virusoloģijas nodaļas dati.

Pateicamies visiem monitoringa dalībniekiem par savlaicīgi un precīzi sniegtu informāciju.

Materiāls ir pieejams v/a “LIC” Interneta mājas lapā: www.lic.gov.lv.