



VALSTS AĢENTŪRA

LATVIJAS INFEKTOLOĢIJAS CENTRS

Linezera iela 3, Rīga, LV-1006, Latvija. Tālr. 67014500. Fakss 67014568
Reģ. nr. 90001830776. E-pasts: lic@lic.gov.lv
www.lic.gov.lv

EPIDEMIOLOĢIJAS BIĻETENS

Nr.45 (1166)

2010.gada 21.decembrī

Pārskats par akūtu augšējo elpceļu infekciju (AAEI) un gripas* izplatību 2010. gada 50.nedēļā Latvijā

2010.gada 50.nedēļā ambulatorajās monitoringa iestādēs vēršamos pacientu skaits ar elpceļu infekcijām bija 17% no kopējā vēršamos pacientu skaita (iepriekšējā nedēļā – 18%).

Latvijā novērota sporādiska gripas izplatība. Daugavpils ambulatorajās iestādēs bija vēršami divi pacienti ar gripas klīniskiem simptomiem vai 23 uz 100 000 (vidēji Latvijā 2 uz 100 000).

Ar AAEI vēršamos pacientu skaits 50.nedēļā (967,2 uz 100 000 iedzīvotājiem), salīdzinājumā ar iepriekšējo nedēļu (49.nedēļā – 1000,1 uz 100 000 iedzīvotājiem), nedaudz samazinājās – par 3%.

Pacientu vēršanās pēc palīdzības ar AAEI, gripu* un pneimoniju uz 100 000 iedzīvotāju vidēji Latvijā

	Vecuma grupas	46.nedēļa	47.nedēļa	48.nedēļa	49.nedēļa	50.nedēļa	Salīdzinot ar iepriekšējo 49.nedēļu (%)
AAEI	Vidēji	625,9	967,3	950,3	1000,1	967,2	-3,3
	0-4	3673,4	5707,4	5755,3	5949,5	5136,6	-13,7
	5-14	2263,7	3523,1	3369,9	3532,9	3101,1	-12,2
	15-64	298,0	500,3	487,3	522,0	593,9	13,8
	65>	103,8	147,8	170,2	109,6	104,6	-4,5
Gripa	Vidēji	0,0	0,9	0,9	0,0	1,8	
	0-4	0,0	0,0	0,0	0,0	0,0	
	5-14	0,0	0,0	10,0	0,0	0,0	
	15-64	0,0	1,3	0,0	0,0	1,3	
	65>	0,0	0,0	0,0	0,0	5,0	
Pneimonijas	Vidēji	15,0	26,1	18,7	25,8	20,4	-20,7
	0-4	19,0	69,2	70,8	103,8	17,3	-83,3
	5-14	21,5	58,9	29,9	68,7	49,1	-28,6
	15-64	16,2	20,5	14,4	18,3	19,6	7,1
	65>	5,8	19,1	14,6	10,0	10,0	0,0

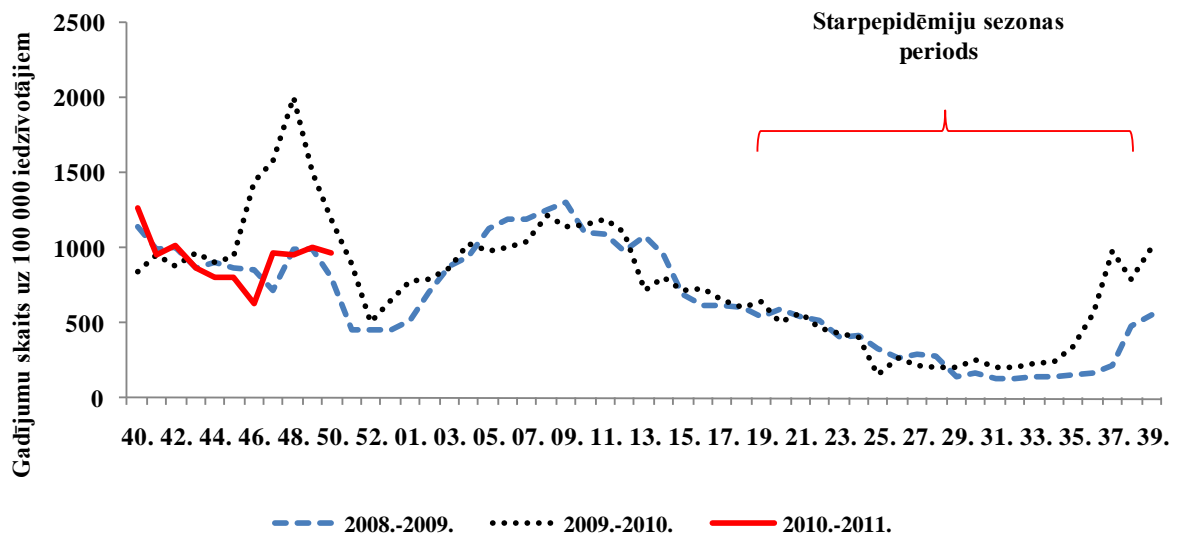
*klīniski gripas gadījumi monitoringa iestādēs

Piezīme: Saslimstība tiek aprēķināta pamatojoties uz pacientu skaitu, kas vēršami pēc medicīniskās palīdzības.

Vēršamos pacientu skaits ar pneimoniju ambulatorajās iestādēs samazinājās vidēji par 21%.

Stacionārās iestādēs (Rīgā) ar aizdomām par gripu hospitalizēti divi pacienti vecuma grupās 15-64 un 65>.

AAEI salīdzinājumā ar iepriekšējo divu sezonu periodu pa nedēļām



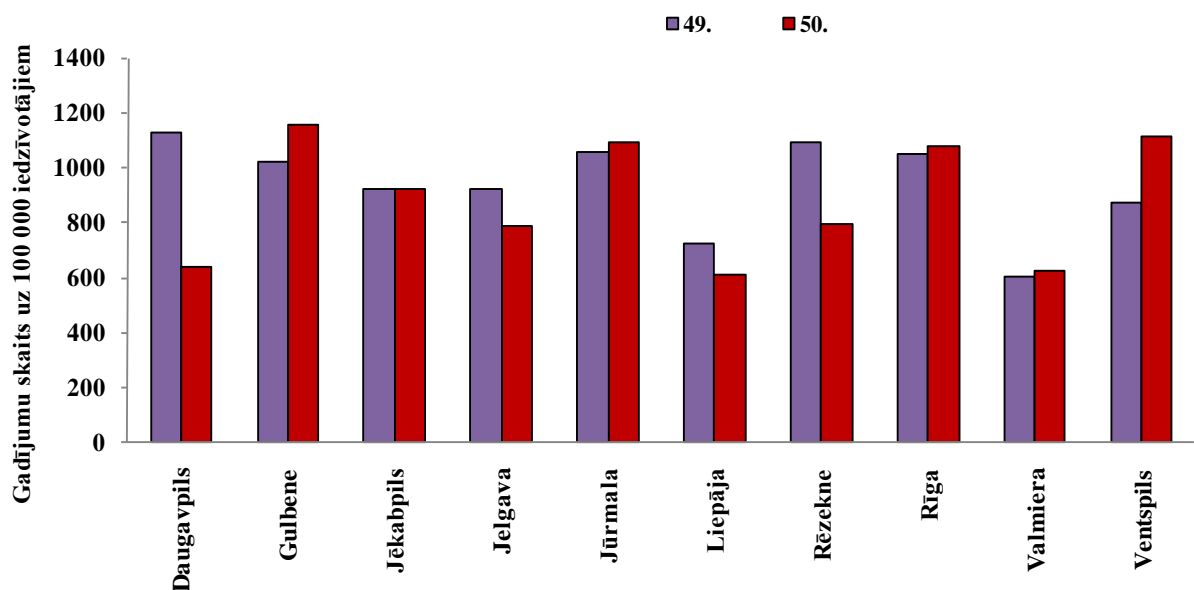
Saslimstības līmenis ar AAEI 50.nedēļā ir līdzīgs vidējiem rādītājiem reģistrētajiem iepriekšējo gadu laikā.

Pagājušajā sezonā šajā laika periodā visā Eiropā un arī Latvijā plaši izplatījās pandēmijas gripa. Maksimāla saslimstība gan ar AAEI, gan ar gripu tika reģistrēta 48.nedēļā.

AAEI monitoringa teritorijās

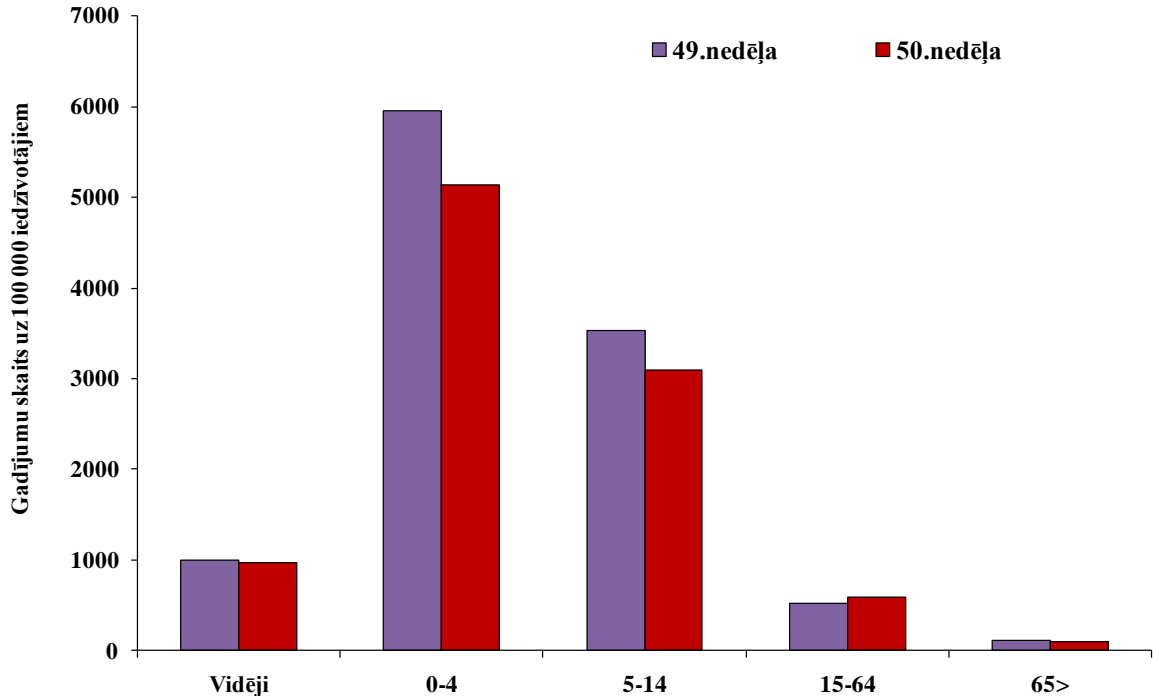
Visaugstākā saslimstība ar AAEI bija Gulbenē (1156), Ventspilī (1117), Jūrmalā (1094) un Rīgā (1076); viszemākā bija Liepājā (610), Valmierā (627) un Daugavpilī (641).

Saslimstības pieaugums novērots Gulbenē, Jūrmalā, Rīgā un Ventspilī. Daugavpili, Jelgavā, Liepājā un Rēzeknē saslimstība ar AAEI samazinājās, bet Jēkabpilī palika bez izmaiņām.



AAEI atsevišķās vecuma grupās

Visaugstākā saslimstība tika novērota vecuma grupā 0-4 gadi (5136,6 uz 100 000). Salīdzinājumā ar iepriekšējo nedēļu, neliels samazinājums novērots visās vecuma grupās, izņemot 15-64 gadi, kur saslimstība pieauga par 13%.



Vispārējās izglītības iestāžu apmeklētība

Vispārējās izglītības iestādes 2010.gada 50.nedēļā apmeklēja vidēji 91,4% skolēnu; iepriekšējā 49.nedēļā – 89,5%. Vismazāk skolas apmeklēja Valmierā – 86% un Jelgavā – 88,5% skolēnu.

Monitoringa pilsētas /nedēļas	Daugavpils	Gulbene	Jēkabpils	Jelgava	Jūrmala	Liepāja	Rēzekne	Rīga	Valmiera	Ventspils	Vidēji
40.	91,8	89,0	94,8	95,1	91,9	94,5	95,4	91,0	92,7	94,1	92,6
41.	91,8	90,1	88,9	91,5	67,4	94,0	95,9	90,9	79,3	94,0	91,5
42.	90,4	92,8	90,1	90,4	92,9	92,6	95,1	90,8	89,9	93,5	91,7
43.	brīvlaiks										
44.	91,1	93,4	91,1	90,9	95,7	93,6	93,1	92,2	87,6	93,8	92,4
45.	90,3	92,6	91,3	89,6	94,5	92,6	93,0	92,2	93,7	93,2	92,1
46.	90,0	n/d	n/d	n/d	96,0	93,6	92,4	93,4	n/d	93,3	92,5
47.	91,0	93,9	89,8	92,0	95,8	94,0	91,0	91,6	87,2	92,0	91,7
48.	89,5	92,8	88,2	86,0	97,6	92,8	93,8	89,6	85,0	91,4	90,5
49.	87,9	93,1	90,2	90,2	92,5	92,7	90,2	89,5	87,0	89,5	89,5
50.	91,1	93,1	91,0	88,5	92,5	93,9	88,9	93,0	85,8	90,1	91,4
Salīdzinājumā ar iepriekšējo nedēļu	3,2	0,0	0,7	-1,8	0,0	1,2	-1,3	3,5	-1,2	0,5	1,8

Pirmsskolas izglītības iestāžu apmeklētība

Pirmsskolas izglītības iestādes 2010.gada 50.nedēļā apmeklēja vidēji 71% reģistrēto bērnu; salīdzinājumā ar 49.nedēļu (68,6%), apmeklētība nedaudz pieauga. Vismazāk bērnu apmeklēja pirmsskolas iestādes Jūrmalā (60%), Gulbenē (63%) un Rīgā (69%)

Monitoringa pilsētas /nedēļas	Daugavpils	Gulbene	Jēkabpils	Jelgava	Jūrmala	Liepāja	Rēzekne	Rīga	Valmiera	Ventspils	Vidēji
40.	78,8	67,0	74,9	77,9	62,8	98,0	81,1	68,7	75,4	72,8	74,1
41.	69,2	71,3	74,9	75,1	60,7	84,4	81,8	68,7	74,9	71,4	71,2
42.	69,1	71,3	75,7	75,5	64,8	87,2	79,0	70,4	74,9	72,9	72,5
43.	69,1	64,3	71,5	67,6	61,9	84,4	77,7	62,1	65,3	68,2	67,6
44.	71,9	71,3	74,9	77,9	64,6	85,2	78,7	65,1	62,9	73,7	71,0
45.	70,5	67,8	71,9	80,6	62,6	85,2	84,2	64,9	58,7	71,0	70,0
46.	69,7	n/d	n/d	n/d	64,6	84,8	79,7	61,4	n/d	66,1	67,6
47.	73,0	71,3	79,8	77,1	63,9	83,4	85,9	67,1	73,7	75,2	72,7
48.	69,2	67,8	73,8	69,2	59,4	79,6	80,1	65,7	70,7	71,6	69,4
49.	69,1	62,6	74,3	74,3	59,6	77,2	79,7	64,4	78,4	69,8	68,6
50.	71,6	62,6	74,9	78,7	60,0	83,0	81,1	69,0	82,0	70,7	71,3
Salīdzinājumā ar iepriekšējo nedēļu	2,5	0,0	0,6	4,3	0,5	5,8	1,4	4,6	3,6	0,9	2,8

Respiratoro vīrusu cirkulācija

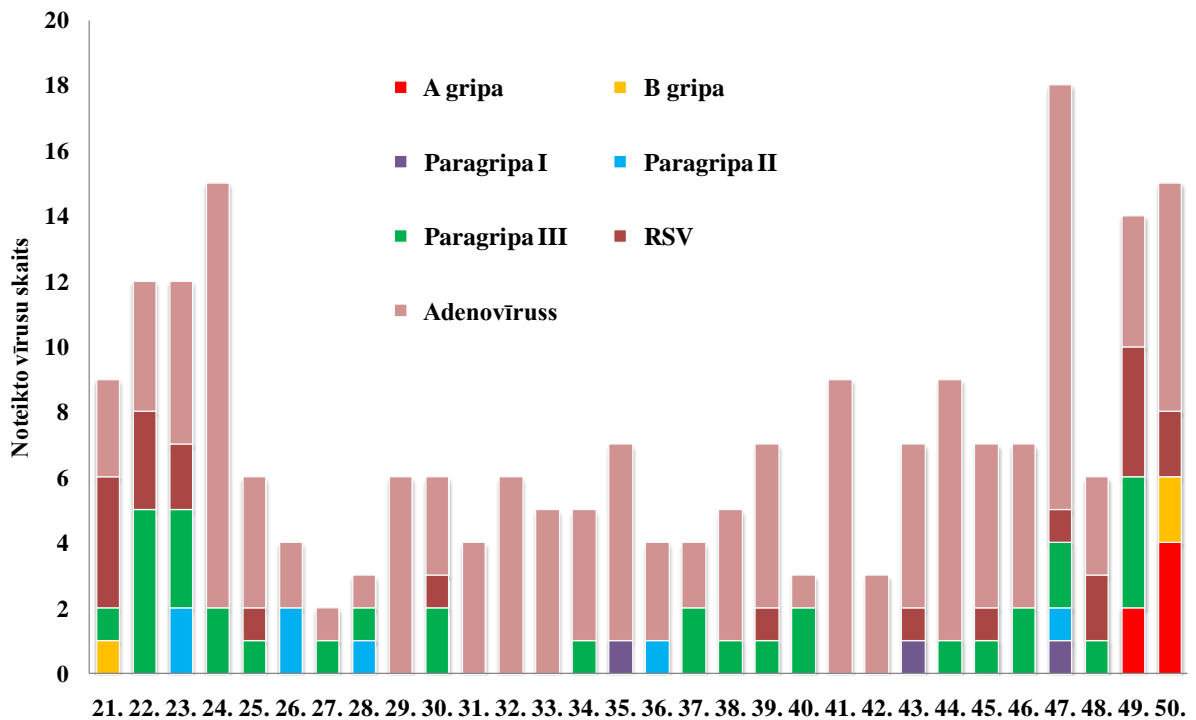
Nedēļas	*Izmeklēto paraugu skaits	A gripa	B gripa	Paragripa I	Paragripa II	Paragripa III	RSV	Adenovīrusi	hMPV	Pozitīvo paraugu skaits	Pozitīvo paraugu īpatsvars (%)	Gripa no izmeklēto paraugu skaita (%)	t.sk. gripa no pozitīvo skaita
40.	95					2		1		3	3,2	0,0	0
41.	75							9		9	12,0	0,0	0
42.	94							3		3	3,2	0,0	0
43.	99			1			1	5		7	7,1	0,0	0
44.	86					1		8		9	10,5	0,0	0
45.	105					1	1	5		7	6,7	0,0	0
46.	61					2		5		7	11,5	0,0	0
47.	171			1	1	2	1	13		18	10,5	0,0	0
48.	121			1			2	3		6	5,0	0,0	0
49.	130	2		0		4	4	4		14	10,8	1,5	14,3
50.	144	4	2	0			2	7		15	10,4	4,2	40

* paraugi izmeklēti uz vienu vai vairākiem no tabulā norādītajiem vīrusiem

Latvijas Infektoloģijas centra laboratorijas Virusoloģijas nodaļā 2010.gada 50.nedēļā izmeklēti 144 personu klīniskie paraugi, no tiem 10,4% (15) bija konstatēti respiratoro vīrusu infekciju izraisītāji, salīdzinājumā ar 49.nedēļu, pieauga noteikto gripas vīrusu skaits (6).

Noteikto vīrusu skaits pa nedēļām

Laika posmā no 2010.gada 21. līdz 48.nedēļai ieskaitot, Latvijā no cirkulējošiem respiratoriem vīrusiem prevalēja adenovīrusi. Pagājušajā 49.nedēļā pirmo reizi šajā sezonā noteikti gripas vīrusi (2 A/H1pdm), bet 50.nedēļā noteikti 4 A gripas vīrusi (2 A/H1pdm un 2 A netipēti), 2 B tipa gripa, 7 adenovīrusi un 2 RSV.



Secinājumi

Latvijā gripas aktivitāte ir zema 1,8 uz 100 000. Pēdējo četru nedēļu laikā novērota gripas sporādiska izplatība. Ambulatorajās monitoringa iestādēs ar gripas klīniskiem simptomiem 47. un 48.nedēļā bija vērsušies divi pacienti (Rīgā) un 50.nedēļā divi pacienti (Daugavpilī). Vēršanās pēc palīdzības ar citām akūtām augšējo elpceļu infekcijām ambulatorajās iestādēs ir līdzīga pēdējo gadu vidējiem rādītājiem.

2010.gada 50.nedēļā pieauga noteikto gripas vīrusu skaits - 6 gripas vīrusi (49.nedēļā divi): 4 A un 2 B.

Situācija PVO Eiropas reģionā 49.nedēļā

(<http://www.euroflu.org/index.php>)

Gripas izplatības intensitāte Eiropas reģiona valstīs pārsvarā bija zema. Par saslimstības pieaugumu ziņoja 11 valstis, galvenokārt bērniem no 0 līdz 14 gadu vecumā. Pēc ģeogrāfiskās izplatības: 13 valstīs gripas aktivitāte netika novērota, 16 valstīs – sporādiskie gripas gadījumi, 3 - lokāla gripas izplatība, 3 reģionālā izplatība un 1 ziņoja par plašu izplatību (Anglija).

Pieauga noteikto gripas vīrusu skaits uzraudzības tīklā - izmeklētajos paraugos 20% noteikti gripas vīrusi (48.nedēļā -10%). Noteikti *A/H1N1pdm*, *B* tipa gripas un *A/H3* vīrusi, turpinās arī RSV cirkulācija.

No 828 izmeklētajiem paraugiem uzraudzības tīklā 49.nedēļā gripas vīrusi noteikti 169 (20%) paraugos: 101 (60%) A gripa un 68 (40%) B gripas vīrusi.

Ārpus uzraudzības tīkla noteikts 251 gripas vīruss: 153 (61%) A gripas un 98 (39%) B tipa gripas vīrusi. No A gripas vīrusiem tipēti 54: noteikti 44 A(H1) pandēmijas, 10 A(H3).

Kopš 40.nedēļas antigēnais raksturojums noteikts 79 gripas vīrusiem, no tiem:

- 38 *A/California/7/2009 (H1N1)*-līdzīgs*;
- 13 *A/Perth/16/2009 (H3N2)*- līdzīgs*;
- 1 *B/Florida/4/2006*- līdzīgs (*B/Yamagata/16/88* celma);
- 1 *B/Bangladesh/3333/2007* –līdzīgs (*B/Yamagata/16/88* celma);
- 26 *B/Brisbane/60/2008*- līdzīgs (*B/Victoria/2/87*celma)*.

*Vīrusu antigēni iekļauti 2010.-2011.gada sezonas pret gripas vakcīnas sastāvā.

ECDC INFORMĀCIJA

Lielbritānijas Veselības aizsardzības aģentūra (Health Protection Agency, HPA) 49.nedēļā ziņojumā norāda:

- Smagie gadījumi tiek raksturoti kā līdzīgi gadījumiem 2009.gada pandēmijas laikā:
 - o Vairākums no pacientiem ir jaunāki par 65 gadiem;
 - o Liela daļa, bet ne visi, ar riska faktoriem (hroniskas slimības un grūtniecība);
 - o Līdz 16.decembrim reģistrēti 17 nāves gadījumi, ieskaitot vienu grūtnieci;
 - o Noskaidrots vakcinācijas statuss 14 gadījumos – pacienti netika vakcinēti ne 2009.gadā ar pandēmijas mono vakcīnu, nedz arī 2010.gadā ar sezonālo vakcīnu (Lielbritānijā 40% riska grupu iedzīvotāju tika vakcinēti ar pandēmijas vakcīnu);
- Virusoloģiskā analīze smagajos gadījumos neliecina par vīrusu mutācijām;
- Svarīgi virusoloģisko uzraudzību veikt vienlaicīgi rūpīgi pētīt klīniskos datus, lai uzraudzītu vīrusu rezistenci;
- No noteiktajiem *S.pneumoniae*, *A.aureus* un *H.influenzae* izraisītājiem vairāk kā 80% izolātu jutīgi pret tetraciklinu un co –amoksiklāvu.

Lielbritānijas speciālisti ir pārsteigti par zemu gripas intensitāti primārās aprūpes iestādēs laikā, kad intensīvās terapijas nodaļās ir liels noslogojums. Kaut gan šobrīd saslimstība jau ir pārsniegusi epidēmisko sliekšni. Tas varētu būt tāpēc, ka pie augstas gripas vīrusa izplatības intensitātes, gripas klīniska izpausme pārsvarā ir viegla.

Lielbritānijas institūcijas uzsver svarīgumu riska grupu vakcinācijai un oseltamivīra lietošanai pacientiem no riska grupām, kā arī stacionāriem smagiem pacientiem.

Detalizēta informācija par uzraudzības datiem Lielbritānijā atrodama HPA mājas lapā: http://www.hpa.org.uk/web/HPAweb&HPAwebStandard/HPAweb_C/1284475022603

ECDC stingri rekomendē ziņot TESSy ne tikai virusoloģijas datus no uzraudzības un ārpus uzraudzības tīkliem un klīniskos datus, bet arī, ja ir iespējams, uz gadījumu balstītu informāciju par smagiem respiratoriem gadījumiem (SARI) un gripas izraisītiem nāves gadījumiem.

Materiālu sagatavoja: V/a „Latvijas Infektoloģijas centrs” (LIC) Infekcijas slimību epidemioloģiskās uzraudzības un imunizācijas nodaļas (ISEUIN) epidemioloģe R.Nikiforova.

2010.-2011.gada AAEI un gripas monitoringa 2010.gada 50.nedēļā datus sniedza:

- 60 primārās veselības aprūpes ārsti (reģistrēto pacientu skaits 112 493 – 5,0% no LV iedzīvotāju skaita).
- 11 stacionārās ārstniecības iestādes
- 39 vispārējās izglītības iestādes
- 40 pirmsskolas izglītības iestādes

Izmantoti LIC laboratorijas Virusoloģijas nodaļas dati.

Pateicamies visiem monitoringa dalībniekiem par savlaicīgi un precīzi sniegtu informāciju.

Materiāls ir pieejams v/a “LIC” Interneta mājas lapā: www.lic.gov.lv.