



VALSTS AĢENTŪRA

# LATVIJAS INFEKTOLOĢIJAS CENTRS

Linezera iela 3, Rīga, LV-1006, Latvija. Tālr. 67014500. Fakss 67014568  
Reģ. nr. 90001830776. E-pasts: lic@lic.gov.lv  
www.lic.gov.lv

## EPIDEMIOLOĢIJAS BIĻETENS

Nr.40 (1161)

2010.gada 30.novembrī

### Pārskats par akūtu augšējo elpceļu infekciju (AAEI) un gripas\* izplatību 2010. gada 47.nedēļā Latvijā

2010.gada 47.nedēļā monitoringa iestādēs laboratoriski apstiprinātie gripas gadījumi nebija reģistrēti, tomēr Rīgas ambulatorajā iestādē reģistrēts viens klīniskais gripas gadījums pieaugušajam vecuma grupā 15-64 gadi.

Vidēji ar AAEI vērsušos pacientu skaits 47.nedēļā bija 967,3 uz 100 000 iedzīvotājiem (46.nedēļā – 625,9 uz 100 000 iedzīvotājiem).

Ambulatorajās iestādēs vērsušos pēc palīdzības ar AAEI un pneimoniju pacientu īpatsvars bija vidēji 16% (46.nedēļā - 16%).

### Pacientu vēršanās pēc palīdzības ar AAEI, gripu\* un pneimoniju uz 100 000 iedzīvotāju vidēji Latvijā

	Vecuma grupas	43.nedēļa	44.nedēļa	45.nedēļa	46.nedēļa	47.nedēļa	Salīdzinot ar iepriekšējo 46.nedēļu (%)
AAEI	Vidēji	870,9	809,7	811,4	625,9	967,3	54,6
	0-4	4867,0	5013,8	5153,9	3673,4	5707,4	55,4
	5-14	2940,3	2815,1	2777,2	2263,7	3523,1	55,6
	15-64	467,7	421,6	407,5	298,0	500,3	67,9
	65>	252,4	153,4	157,3	103,8	147,8	42,4
Gripa	Vidēji	0,0	0,0	0,0	0,0	0,9	
	0-4	0,0	0,0	0,0	0,0	0,0	
	5-14	0,0	0,0	0,0	0,0	0,0	
	15-64	0,0	0,0	0,0	0,0	1,3	
	65>	0,0	0,0	0,0	0,0	0,0	
Pneimonijas	Vidēji	24,5	20,6	22,7	15,0	26,1	73,8
	0-4	18,1	34,6	17,3	19,0	69,2	263,5
	5-14	50,9	39,2	78,5	21,5	58,9	174,4
	15-64	24,1	19,0	21,9	16,2	20,5	26,5
	65>	15,1	13,9	0,0	5,8	19,1	230,7

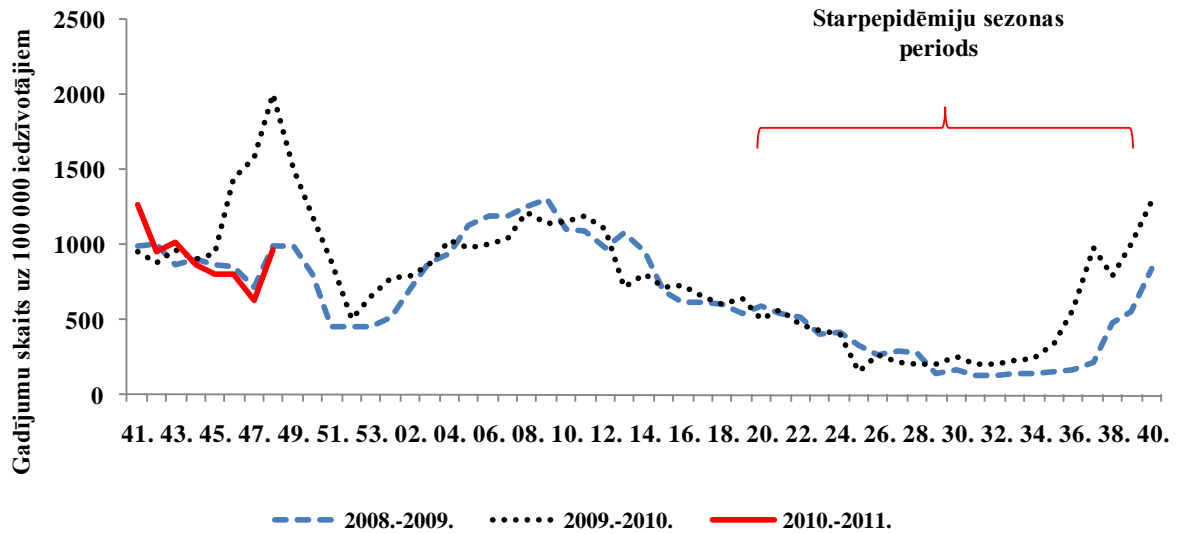
\*klīniski gripas gadījumi monitoringa iestādēs

Piezīme: Saslimstība tiek aprēķināta pamatojoties uz pacientu skaitu, kas vērsušies pēc medicīniskās palīdzības.

Salīdzinājumā ar 46.nedēļu saslimstība ar AAEI pieauga vidēji par 55%.

Vērsušos pie ģimenes āršiem pacientu skaits ar pneimonijām arī pieauga - vidēji par 74%, bet visvairāk vecuma grupā 0-4 gadi un 65> - vairāk nekā 3 reizes.

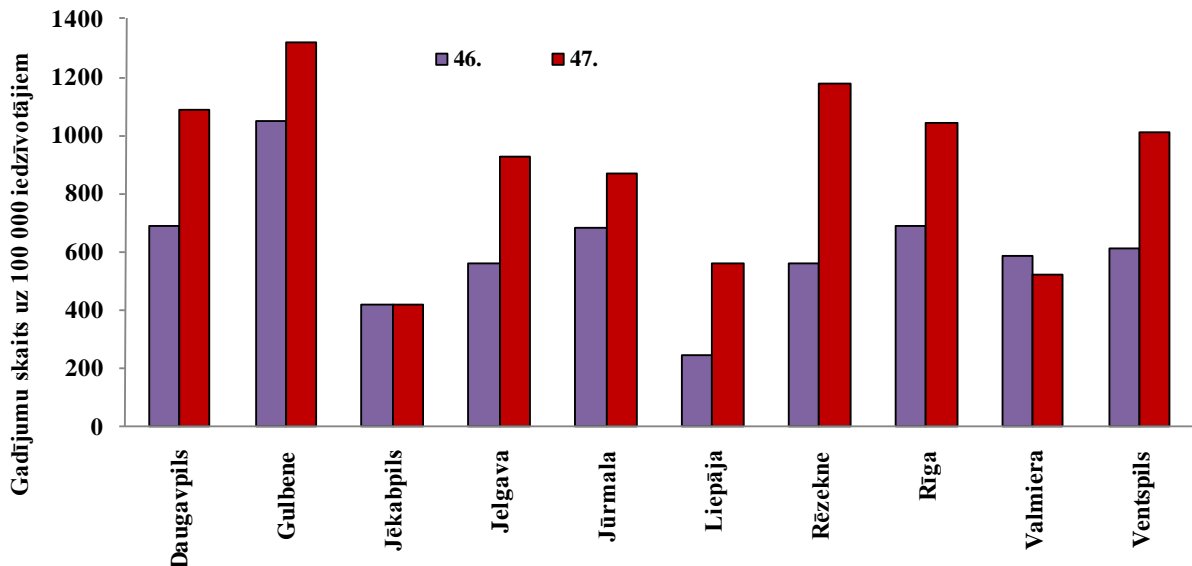
### AAEI salīdzinājumā ar iepriekšējo divu sezonu periodu pa nedēļām



Saslimstības līmenis ar AAEI 47.nedēļā ir daudz mazāks nekā pagājušajā sezonā, kad Latvijā un visā Eiropā tika novērots pandēmiskās gripas izplatības pacēlums, bet līdzīgs vidējiem rādītājiem reģistrētajiem iepriekšējo gadu laikā.

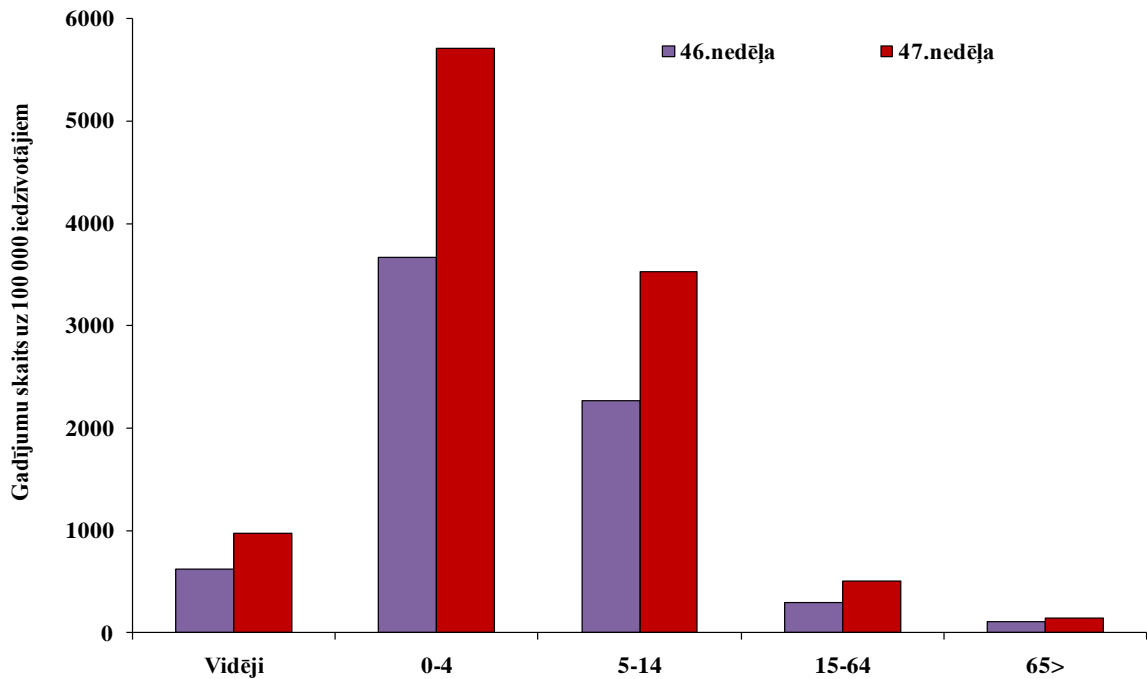
### AAEI atsevišķās monitoringa teritorijās

Visaugstākā saslimstība ar AAEI bija Gulbenē (1318), Rēzeknē (1179), Daugavpilī (1085) un Rīgā (1043); viszemākā bija Jēkabpilī (415). Saslimstības pieaugums novērots visās pilsētās, izņemot Valmieru, kur novērots samazinājums par 11%, un Jēkabpili, kur tas palika iepriekšējās nedēļas līmenī (415).



### AAEI atsevišķās vecuma grupās

Visaugstākā saslimstība tika novērota vecuma grupā 0-4 gadi (5707 uz 100 000). Visās vecuma grupās, salīdzinājumā ar iepriekšējo nedēļu, saslimstība pieauga.



### Vispārējās izglītības iestāžu apmeklētība

Vispārējās izglītības iestādes 2010.gada 47.nedēļā apmeklēja vidēji 88,5% skolēnu; iepriekšējā 46.nedēļā – 92,5%. Vismazāk skolas apmeklēja Daugavpili – tikai 75,5% skolēnu; arī Valmieras skolās bija mazāk bērnu – 87,2%.

Monitoringa pilsētas /nedēļas	Daugavpils	Gulbene	Jēkabpils	Jelgava	Jūrmala	Liepāja	Rēzekne	Rīga	Valmiera	Ventspils	Vidēji
40.	91,8	89,0	94,8	95,1	91,9	94,5	95,4	91,0	92,7	94,1	92,6
41.	91,8	90,1	88,9	91,5	67,4	94,0	95,9	90,9	79,3	94,0	91,5
42.	90,4	92,8	90,1	90,4	92,9	92,6	95,1	90,8	89,9	93,5	91,7
43.	brīvlaiks										
44.	91,1	93,4	91,1	90,9	95,7	93,6	93,1	92,2	87,6	93,8	92,4
45.	90,3	92,6	91,3	89,6	94,5	92,6	93,0	92,2	93,7	93,2	92,1
46.	90,0	n/d	n/d	n/d	96,0	93,6	92,4	93,4	n/d	93,3	92,5
47.	75,5	93,9	89,8	92,0	95,8	94,0	91,0	91,6	87,2	92,0	88,5

### Pirmsskolas izglītības iestāžu apmeklētība

Pirmsskolas izglītības iestādes 2010.gada 47.nedēļā apmeklēja vidēji 72,7% reģistrēto bērnu; salīdzinājumā ar 46.nedēļu, apmeklētība pieauga vidēji par 5%;

Monitoringa pilsētas /nedēļas	Daugavpils	Gulbene	Jēkabpils	Jelgava	Jūrmala	Liepāja	Rēzekne	Rīga	Valmiera	Ventspils	Vidēji
40.	78,8	67,0	74,9	77,9	62,8	98,0	81,1	68,7	75,4	72,8	74,1
41.	69,2	71,3	74,9	75,1	60,7	84,4	81,8	68,7	74,9	71,4	71,2
42.	69,1	71,3	75,7	75,5	64,8	87,2	79,0	70,4	74,9	72,9	72,5
43.	69,1	64,3	71,5	67,6	61,9	84,4	77,7	62,1	65,3	68,2	67,6
44.	71,9	71,3	74,9	77,9	64,6	85,2	78,7	65,1	62,9	73,7	71,0
45.	70,5	67,8	71,9	80,6	62,6	85,2	84,2	64,9	58,7	71,0	70,0
46.	69,7	n/d	n/d	n/d	64,6	84,8	79,7	61,4	n/d	66,1	67,6
47.	73,0	71,3	79,8	77,1	63,9	83,4	85,9	67,1	73,7	75,2	72,7

### Respiratoro vīrusu cirkulācija

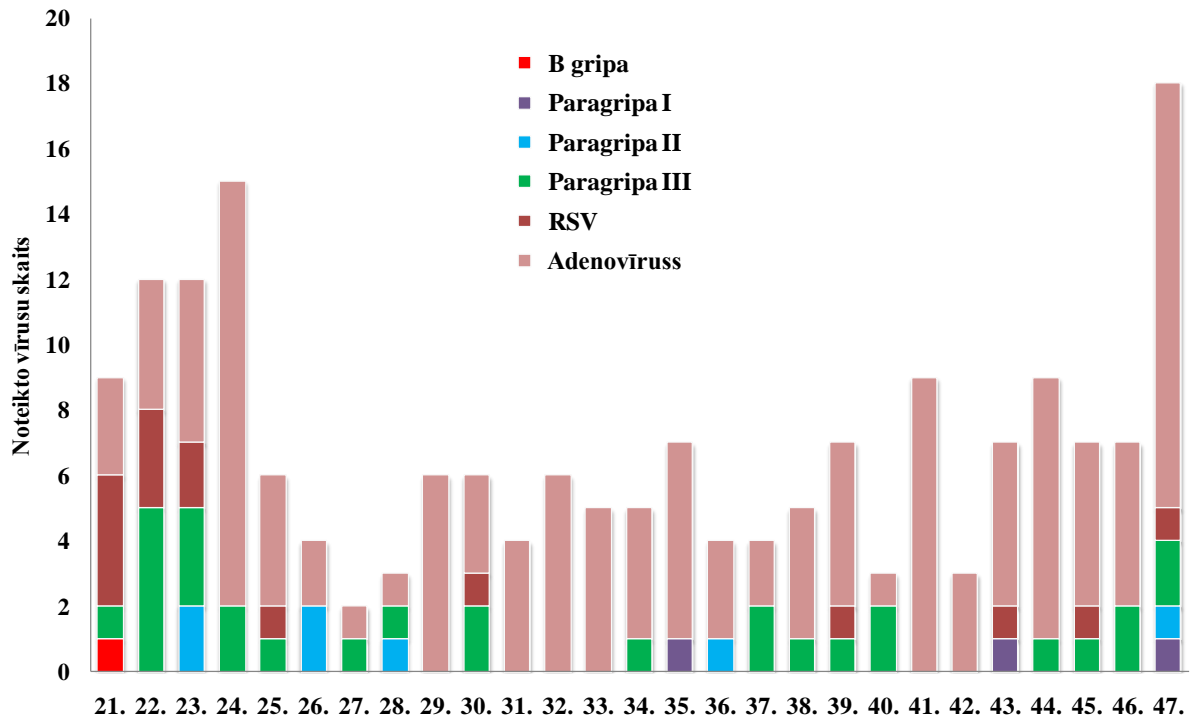
Latvijas Infektoloģijas centra laboratorijas Virusoloģijas nodaļā 2010.gada 47.nedēļā izmeklēts 171 personas klīniskais paraugs, no tiem 18 (10,5%) bija konstatēti respiratoro vīrusu infekciju izraisītāji, kas, salīdzinājumā ar 46.nedēļu (7/61 -11,5%), nedaudz mazāk. Tomēr ievērojami pieauga izmeklēto paraugu skaits – 2,8 reizes vairāk nekā iepriekšējā nedēļā.

Nedēļas	*Izmeklēto paraugu skaits	A gripa	B gripa	Paragripa I	Paragripa II	Paragripa III	RSV	Adenovīrusi	hMPV	Pozitīvo paraugu skaits	Pozitīvo paraugu īpatsvars (%)	Gripa no izmeklēto paraugu skaita (%)	t.sk. gripa no pozitīvo skaita
40.	95					2		1		3	3,2	0,0	0
41.	75							9		9	12,0	0,0	0
42.	94							3		3	3,2	0,0	0
43.	99			1			1	5		7	7,1	0,0	0
44.	86					1		8		9	10,5	0,0	0
45.	105					1	1	5		7	6,7	0,0	0
46.	61					2		5		7	11,5	0,0	0
47.	171			1	1	2	1	13		18	10,5	0,0	0

\* paraugi izmeklēti uz vienu vai vairākiem no tabulā norādītajiem vīrusiem

### Noteikto vīrusu skaits pa nedēļām

Laika posmā no 2010.gada 21. līdz 47.nedēļai Latvijā no cirkulējošiem respiratoriem vīrusiem prevalēja adenovīrusi. Bez tam šajā laika periodā laboratorijā bija noteikti arī paragripas III, II un I tipa vīrusi un RSV. Pēdējais pozitīvais paraugs uz gripas vīrusu bija 2010.gada 21.nedēļā, kur bija noteikts *B tipa* gripas vīruss.



### Secinājumi

2010.gada 40.- 47.nedēļā Latvijā monitoringa iestādēs laboratoriski apstiprinātie gripas gadījumi netika reģistrēti. Vienā no Rīgas ambulatorajām iestādēm reģistrēts klīniskais gripas gadījums pacientam vecuma grupā 15-64 gadi.

Vēršanās pēc palīdzības ar akūtām augšējo elpceļu infekcijām ambulatorajās iestādēs ir ievērojami zemāka nekā pagājušajā sezonā šajā laika periodā, bet līdzīga iepriekšējo gadu vidējiem rādītājiem.

Kopš 2010.gada 21.nedēļas Latvijā laboratoriski apstiprinātie gripas gadījumi netika reģistrēti. Starpepidēmiju sezonas periodā un arī šīs sezonas monitoringa 41.-47.nedēļās Latvijā no respiratoriem vīrusiem turpina dominēt adenovīrusi.

### Situācija PVO Eiropas reģionā 46.nedēļā

(<http://www.euroflu.org/index.php>)

Gripas izplatības intensitāte Eiropas reģionā (pavisam saņemti ziņojumi no 43 valstīm) pārsvarā bija zema, tikai Bulgārijā un Krievijas Federācijā – vidēja.

Pēc ģeogrāfiskās izplatības: 22 valstīs gripas aktivitāte netika novērota, 14 valstīs – sporādiska gripas izplatība un tikai Armēnijā un Skotijā tika novērota lokāla gripas izplatība.

No uzraudzības tīklā izmeklētajiem 562 paraugiem 46.nedēļā gripas vīrusi noteikti 17 (3%) paraugos: 6 A gripa un 11 B gripas vīrusi. Ārpus uzraudzības tīkla noteikti 30 gripas vīrusi: 13 A gripas un 17 B tipa gripas vīrusi.

Nedēļas laikā noteikti A(H1) pandēmijas, A(H3) un B tipa gripas vīrusi. Dažas valstis ziņo arī par respiratori sincitiālā vīrusa izplatību.

Kopš 40.nedēļas antigēnais raksturojums noteikts 29 gripas vīrusiem, no tiem:

- 17 *A/California/7/2009 (H1N1)*-līdzīgs\* ;
- 4 *A/Perth/16/2009 (H3N2)*- līdzīgs\* ;
- 1 *B/Florida/4/2006*- līdzīgs (*B/Yamagata/16/88* celma);
- 7 *B/Brisbane/60/2008*- līdzīgs (*B/Victoria/2/87*celma)\* .

**\*Vīrusu antigēni iekļauti 2010.-2011.gada sezonas pret gripas vakcīnas sastāvā**

PVO rekomendētajā vakcīnas sastāvā ziemeļu puslodei ir iekļauti –

- A/California/7/2009 (H1N1)* -līdzīgs vīrus (pandēmijas);
- A/Perth/16/2009 (H3N2)*- līdzīgs vīrus;\*
- B/Brisbane/60/2008*- līdzīgs vīrus.

**Materiālu sagatavoja:** V/a „Latvijas Infektoloģijas centrs” (LIC) Infekcijas slimību epidemioloģiskās uzraudzības un imunizācijas nodaļas (ISEUN) epidemioloģe R.Nikiforova, piedaloties ISEUN vadītāja vietniecei I.Lucenko

2010.-2011.gada AAEI un gripas monitoringa 2010.gada 47.nedēļā datus sniedza:

- 61 primārās veselības aprūpes ārsts (reģistrēto pacientu skaits 114 747 – 5,1% no Latvijas iedzīvotāju skaita).
- 11 stacionārās ārstniecības iestādes
- 39 vispārējās izglītības iestādes
- 40 pirmsskolas izglītības iestādes

Izmantoti LIC laboratorijas Virusoloģijas nodaļas dati.

**Pateicamies visiem monitoringa dalībniekiem par savlaicīgi un precīzi sniegtu informāciju.**

Materiāls ir pieejams v/a “LIC” Interneta mājas lapā: [www.lic.gov.lv](http://www.lic.gov.lv).