



VALSTS AĢENTŪRA

# LATVIJAS INFЕКTOLOĢIJAS CENTRS

Linezera iela 3, Rīga, LV-1006, Latvija. Tālr. 67014500. Fakss 67014568  
Reģ. nr. 90001830776. E-pasts: lic@lic.gov.lv  
www.lic.gov.lv

## EPIDEMIOLOĢIJAS BIĻETENS

Nr.38 (1159)

2010.gada 11.novembrī

### Pārskats par akūtu augšējo elpceļu infekciju (AAEI) un gripas\* izplatību 2010. gada 44.nedēļā Latvijā

2010.gada 44.nedēļā ambulatorajās monitoringa iestādēs un stacionāros nebija reģistrēts neviens saslimšanas gadījums ar gripu.

Vidēji ar AAEI vērsušos pacientu skaits 44.nedēļā bija 809,7 uz 100 000 iedzīvotājiem (43.nedēļā – 870,9 uz 100 000 iedzīvotājiem).

Ambulatorajās iestādēs vērsušos pēc palīdzības ar AAEI un pneimoniju pacientu īpatsvars bija vidēji 16% (43.nedēļā - 16%).

### Pacientu vēršanās pēc palīdzības ar AAEI, gripu\* un pneimoniju uz 100 000 iedzīvotāju vidēji Latvijā

	Vecuma grupas	40.nedēļa	41.nedēļa	42.nedēļa	43.nedēļa	44.nedēļa	Salīdzinot ar iepriekšējo 43.nedēļu (%)
AAEI	Vidēji	1266,6	954,1	1024,1	870,9	809,7	-7,0
	0-4	6861,3	4717,1	5126,5	4867,0	5013,8	3,0
	5-14	3438,3	3142,6	3555,3	2940,3	2815,1	-4,3
	15-64	772,2	561,8	591,7	467,7	421,6	-9,8
	65>	363,4	211,1	238,5	252,4	153,4	-39,2
Gripa	Vidēji	0,0	0,0	0,0	0,0	0,0	
	0-4	0,0	0,0	0,0	0,0	0,0	
	5-14	0,0	0,0	0,0	0,0	0,0	
	15-64	0,0	0,0	0,0	0,0	0,0	
	65>	0,0	0,0	0,0	0,0	0,0	
Pneimonijas	Vidēji	28,0	17,3	30,0	24,5	20,6	-16,0
	0-4	17,9	34,8	50,6	18,1	34,6	91,1
	5-14	40,1	9,9	38,3	50,9	39,2	-22,9
	15-64	28,7	14,9	30,3	24,1	19,0	-21,0
	65>	21,7	25,1	19,1	15,1	13,9	-7,9

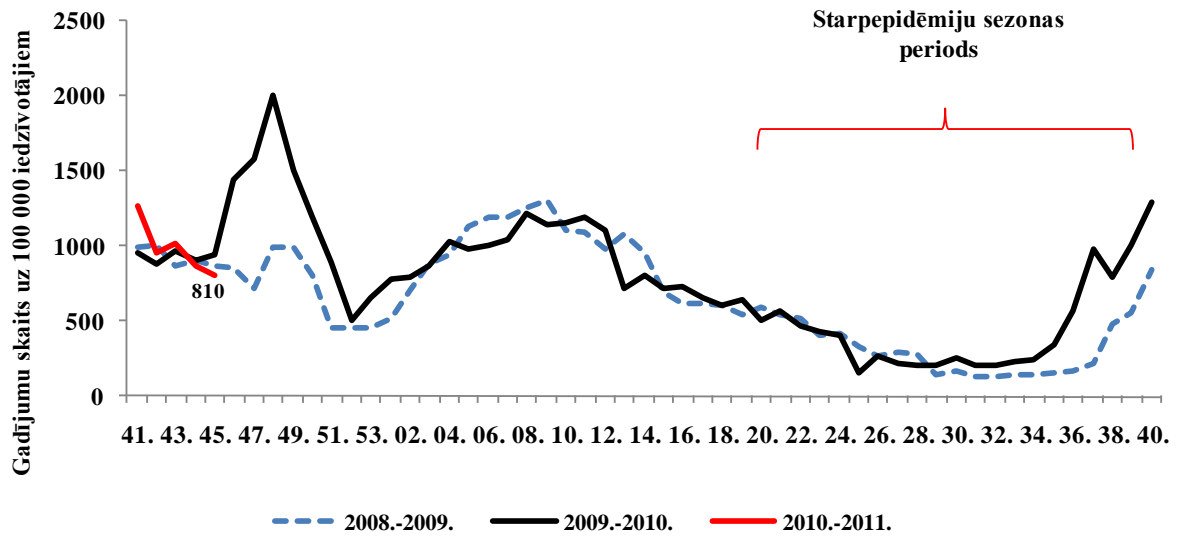
\*klīniski gripas gadījumi monitoringa iestādēs

Piezīme: Saslimstība tiek aprēķināta pamatojoties uz pacientu skaitu, kas vērsušies pēc medicīniskās palīdzības.

Salīdzinājumā ar 43.nedēļu saslimstība ar AAEI samazinājās vidēji par 7%, tikai vecuma grupā 0-4 gadi nedaudz pieauga – par 3%.

Vērsušos pie ģimenes ārstiem pacientu skaits ar pneimonijām arī samazinājās - vidēji par 16%, bet vecuma grupā 0-4 gadi pacientu skaits ar pneimonijām pieauga par 91%.

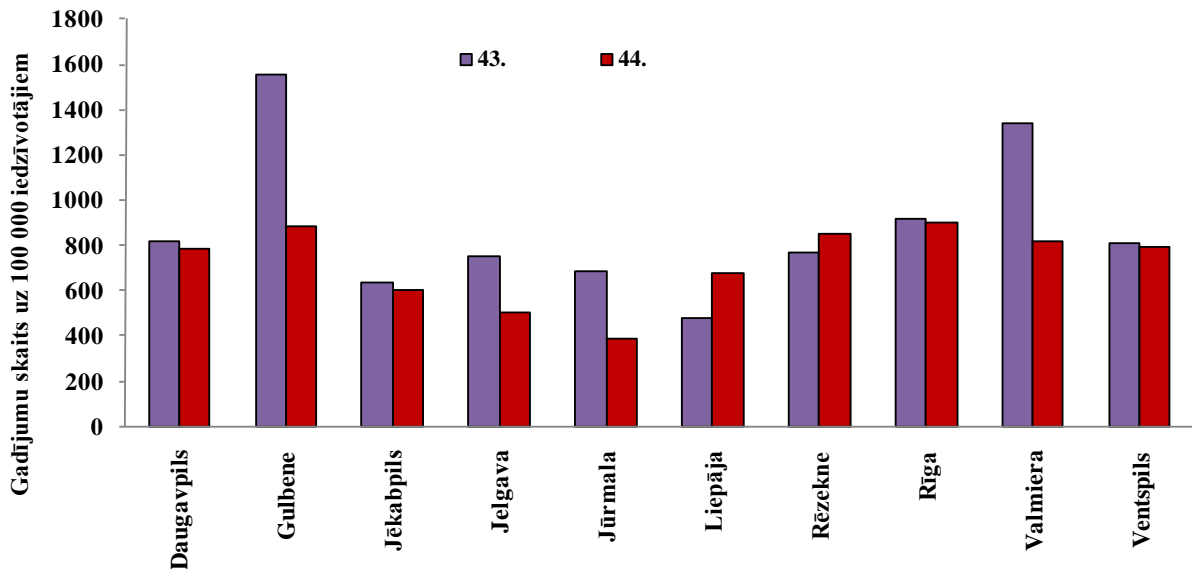
### AAEI salīdzinājumā ar iepriekšējo divu sezonu periodu pa nedēļām



Saslimstības līmenis ar AAEI sezonas pirmajās nedēļās ir līdzīgs pēdējo gadu vidējiem rādītājiem šajā laika periodā.

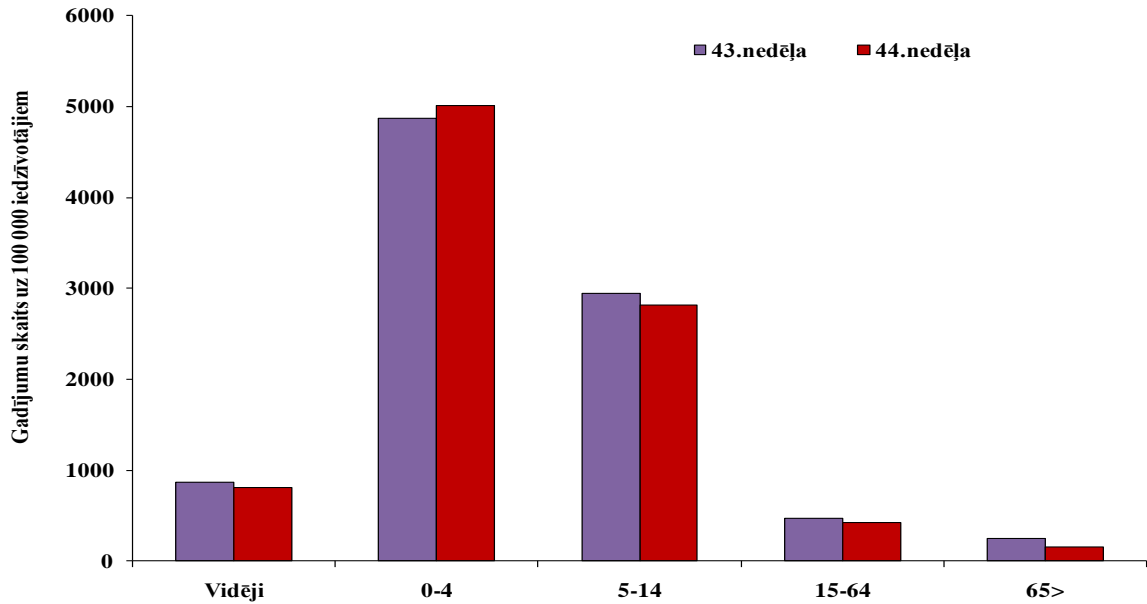
### AAEI monitoringa teritorijās

Visaugstākā saslimstība ar AAEI bija Rīgā (898), Gulbenē (877), Rēzeknē (855); viszemākā bija Jūrmalā (389). Saslimstības pieaugums novērots tikai Liepājā un Rēzeknē, pārējās teritorijās saslimstība samazinājās.



### AAEI atsevišķās vecuma grupās

Visaugstākā saslimstība tika novērota vecuma grupā 0-4 gadi (5014 uz 100 000), šajā vecuma grupā 44.nedēļā saslimstība nedaudz pieauga – par 3%. Salīdzinājumā ar iepriekšējo nedēļu, saslimstība citās vecuma grupās samazinājās.



### Vispārējās izglītības iestāžu apmeklētība

Vispārējās izglītības iestādes 2010.gada 44.nedēļā apmeklēja vidēji 92,4% skolēnu; Tikai Valmierā skolu apmeklēja mazāk kā 90% skolēnu - 87,6%. Iepriekšējā 43.nedēļā skolās bija brīvlaiks.

Monitoringa pilsētas /nedēļas	Daugavpils	Gulbene	Jēkabpils	Jelgava	Jūrmala	Liepāja	Rēzekne	Rīga	Valmiera	Ventspils	Vidēji
40.	91,8	89,0	94,8	95,1	91,9	94,5	95,4	91,0	92,7	94,1	92,6
41.	91,8	90,1	88,9	91,5	67,4	94,0	95,9	90,9	79,3	94,0	91,5
42.	90,4	92,8	90,1	90,4	92,9	92,6	95,1	90,8	89,9	93,5	91,7
43.	0,0	0,0	0,0	0,0	0,0	0,0	0,0	0,0	0,0	0,0	0,0
44.	91,1	93,4	91,1	90,9	95,7	93,6	93,1	92,2	87,6	93,8	92,4
Salīdzinājumā ar 42.nedēļu	0,7	0,6	1,0	0,5	2,8	1,1	-1,9	1,4	-2,2	0,4	0,8

### Pirmsskolas izglītības iestāžu apmeklētība

Pirmsskolas izglītības iestādes 2010.gada 44.nedēļā apmeklēja vidēji 71% reģistrēto bērnu; salīdzinājumā ar 43.nedēļu, apmeklētība pieauga vidēji par 3,5%; Apmeklētības samazinājums 43.nedēļā daļēji bija saistīts ar brīvlaiku skolās.

Monitoringa pilsētas /nedēļas	Daugavpils	Gulbene	Jēkabpils	Jelgava	Jūrmala	Liepāja	Rēzekne	Rīga	Valmiera	Ventspils	Vidēji
40.	78,8	67,0	74,9	77,9	62,8	98,0	81,1	68,7	75,4	72,8	74,1
41.	69,2	71,3	74,9	75,1	60,7	84,4	81,8	68,7	74,9	71,4	71,2
42.	69,1	71,3	75,7	75,5	64,8	87,2	79,0	70,4	74,9	72,9	72,5
43.	69,1	64,3	71,5	67,6	61,9	84,4	77,7	62,1	65,3	68,2	67,6
44.	71,9	71,3	74,9	77,9	64,6	85,2	78,7	65,1	62,9	73,7	71,0
Salīdzinājumā ar iepriekšējo nedēļu	2,8	7,0	3,4	10,3	2,7	0,8	1,0	3,0	-2,4	5,5	3,5

### Respiratoro vīrusu cirkulācija

Latvijas Infektoloģijas centra laboratorijas Virusoloģijas nodaļā 2010.gada 44.nedēļā izmeklēti 86 personu klīniskie paraugi, no tiem 9 (10,4%) bija konstatēti respiratoro vīrusu infekciju izraisītāji, kas, salīdzinājumā ar 43.nedēļu 7/99 (7,1%), nedaudz vairāk.

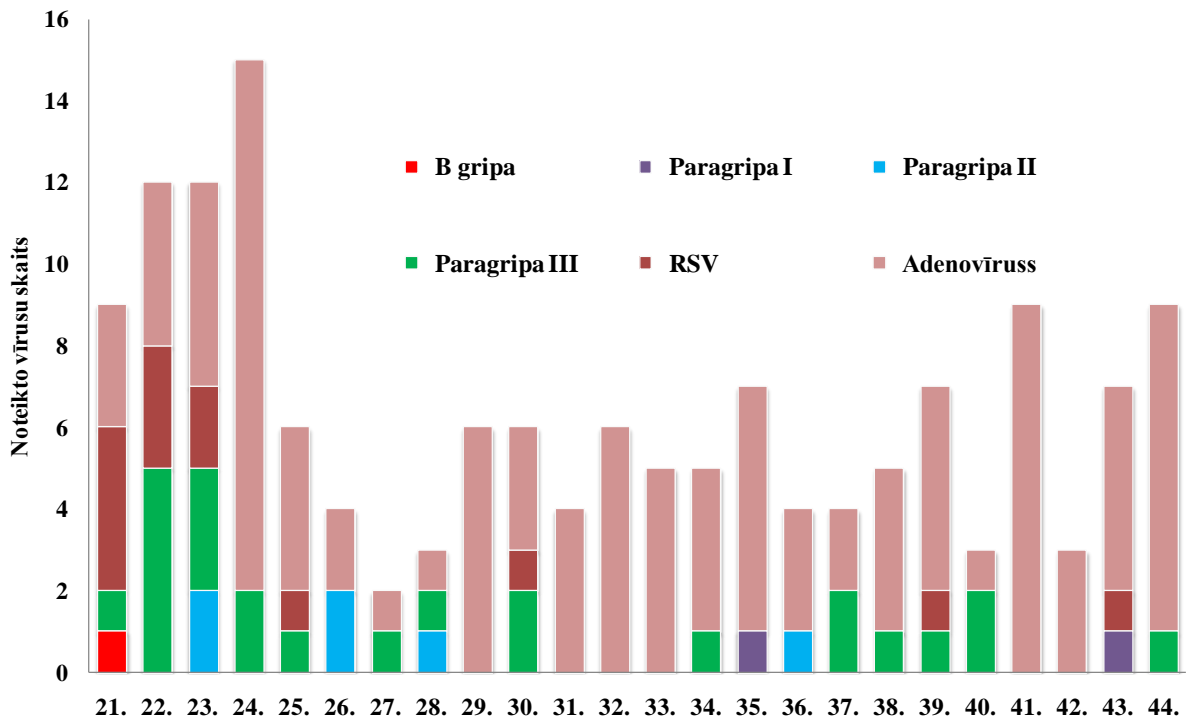
Nedēļas	*Izmeklēto paraugu skaits	A gripa	B gripa	Paragripa I	Paragripa II	Paragripa III	RSV	Adenovīrusi	hMPV	Pozitīvo paraugu skaits	Pozitīvo paraugu īpatsvars (%)	Gripa no izmeklēto paraugu skaita (%)	t.sk. gripa no pozitīvo skaita
40.	95					2		1		3	3,2	0,0	0
41.	75							9		9	12,0	0,0	0
42.	94							3		3	3,2	0,0	0
43.	99			1			1	5		7	7,1	0,0	0
44.	86					1		8		9	10,5	0,0	0

\* paraugi izmeklēti uz vienu vai vairākiem no tabulā norādītajiem vīrusiem

### Noteikto vīrusu skaits no 2010.gada 21.nedēļas līdz 44.nedēļai

Laika posmā no 2010.gada 21. līdz 44.nedēļai Latvijā no cirkulējošiem respiratoriem vīrusiem prevalēja adenovīrusi. Bez tam šajā laika periodā laboratorijā bija noteikti arī

paragripas III, II un I tipa vīrusi. Pēdējais pozitīvais paraugs uz gripas vīrusu bija noteikts 2010.gada 21.nedēļā – B tipa gripas vīruss.



## Secinājumi

2010.gada 40.- 44.nedēļā Latvijā monitoringa iestādēs klīniskie gripas gadījumi netika reģistrēti. Vēršanās pēc palīdzības ar akūtām augšējo elpceļu infekcijām ambulatorajās iestādēs ir līdzīga pēdējo gadu vidējiem rādītājiem šajā laika periodā.

Kopš 2010.gada 21.nedēļas Latvijā laboratoriski apstiprinātie gripas gadījumi netika reģistrēti. Starpepidēmiju sezonas periodā un arī pirmajās šīs sezonas monitoringa nedēļās Latvijā no respiratoriem vīrusiem dominēja adenovīrusi.

## Situācija Eiropas reģionā 43.nedēļā

(<http://www.euroflu.org/index.php>)

**PVO Eiropas reģiona** valstīs gripas izplatības intensitāte ir zema. No 36 valstīm, kuras sniedza datus par 43.nedēļu, 11 valstis informēja par gripas aktivitāti: 10 valstis informēja par sporādisku gripas izplatību (Azerbaidžāna, Kipra, Igaunija, Izraēla, Francija, Vācija, Krievijas Federācija, Slovākija, Ukraina un Lielbritānija) un tikai viena (Armēnija) informēja par lokālu gripas izplatību. Pārējās valstīs gripas aktivitāte netika novērota.

**Virussoloģiskie dati** Pavisam no uzraudzības tīklā izmeklētajiem 592 paraugiem pozitīvi uz gripas vīrusu bija 12 (2%) – 8 A un 4 B tipa. Ārpus uzraudzības tīkla noteikti 15 gripas vīrusi, t.sk. 11 A gripa un 4 B gripas vīrusi. No 8 A gripas vīrusiem noteikti: 1 A(H1)pand, 1 A(H3), 6 A netipēti.

Kopā 40.-43.nedēļā noteikti 93 gripas vīrusi: 58 A tipa gripas vīrusi (62.4%) un 35 B tipa (37.6%). No A gripas vīrusiem 18 raksturoti kā pandēmijas A(H1), 1 A(H1), 17 A(H3) un 22 A gripa netipēti.

Ņemot vērā, ka Eiropā noteikti tikai sporādiskie laboratoriski apstiprinātie gadījumi (A(H3N2) sez, A(H1N1)pand, un B tipa gripas vīrusi), šobrīd vēl nevar prognozēt kāds gripas vīruss Eiropas reģionā būs dominējošs nākamajā sezonā.

PVO rekomendētajā vakcīnas sastāvā ziemeļu puslodei ir iekļauti –

- A/California/7/2009 (H1N1)* -līdzīgs vīrus (pandēmijas);
- A/Perth/16/2009 (H3N2)*- līdzīgs vīrus;\*
- B/Brisbane/60/2008*- līdzīgs vīrus.

**Materiālu sagatavoja:** V/a „Latvijas Infektoloģijas centrs” (LIC) Infekcijas slimību epidemioloģiskās uzraudzības un imunizācijas nodaļas (ISEUIN) epidemioloģe R.Nikiforova.

2010.-2011.gada AA EI un gripas monitoringa 2010.gada 44.nedēļā datus sniedza:

- 62 primārās veselības aprūpes ārsti (reģistrēto pacientu skaits 116 466 – 5,2% no Latvijas iedzīvotāju skaita).
- 11 stacionārās ārstniecības iestādes
- 39 vispārējās izglītības iestādes
- 40 pirmsskolas izglītības iestādes

Izmantoti LIC laboratorijas Virusoloģijas nodaļas dati.

**Pateicamies visiem monitoringa dalībniekiem par savlaicīgi un precīzi sniegtu informāciju.**

Materiāls ir pieejams v/a “LIC” Interneta mājas lapā: [www.lic.gov.lv](http://www.lic.gov.lv).