



VALSTS AGENTŪRA

# LATVIJAS INFEKTOLOĢIJAS CENTRS

Linezera iela 3, Rīga, LV-1006, Latvija. Tālr. 67014500. Fakss 67014568  
Reģ. nr. 90001830776. E-pasts: lic@lic.gov.lv  
www.lic.gov.lv

## EPIDEMIOLOĢIJAS BIĻETENS

Nr.4 (1125)

2010.gada 26.janvārī

### Pārskats par akūtu augšējo elpceļu infekciju (AAEI) un gripas\* izplatību 2010. gada 03.nedēļā Latvijā

Gripas aktivitāte Latvijā pēdējo četru nedēļu laikā bija zema – bija reģistrēti tikai sporādiski gripas gadījumi. 2010.gada 03.nedēļas monitoringa dati liecina, ka saslimstība ar gripu bija vidēji 0,9 uz 100 000 iedzīvotājiem (02.nedēļā - 3,7 gadījumi uz 100 000).

#### Pacientu vēršanās pēc palīdzības ar AAEI, gripu un pneimoniju uz 100 000 iedzīvotāju vidēji Latvijā

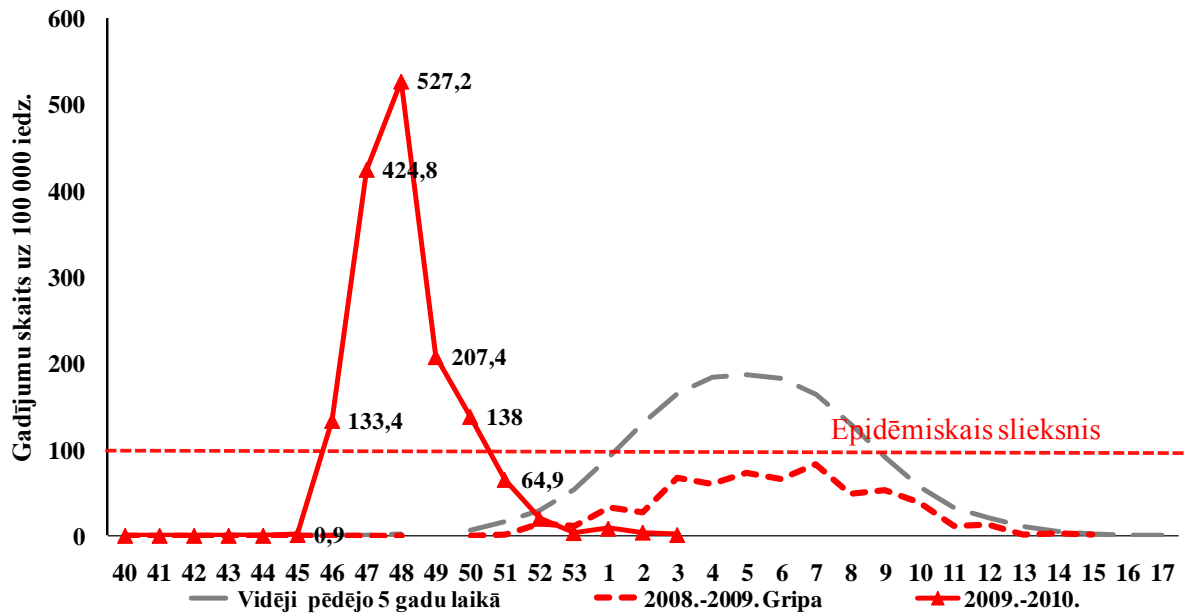
	Vecuma grupas	52.nedēļa	53.nedēļa	01.nedēļa	02.nedēļa	03.nedēļa	Salīdzinot ar iepriekšējo 02.nedēļu (%)
AAEI	Vidēji	505,2	655,1	776,6	799,4	867,0	<b>7,8</b>
	0-4	2944,8	4213,9	4198,0	4014,7	4069,7	<b>1,4</b>
	5-14	1253,1	1633,5	1938,7	2212,3	2142,0	<b>-3,3</b>
	15-64	290,2	336,7	472,9	475,6	571,8	<b>16,8</b>
	65>	33,7	47,8	20,4	18,7	26,4	<b>29,0</b>
Gripa	Vidēji	19,8	3,2	8,2	3,7	0,9	<b>-300,0</b>
	0-4	20,3	0,0	36,7	0,0	0,0	
	5-14	33,9	0,0	15,6	0,0	0,0	
	15-64	21,7	4,7	6,8	5,4	1,4	<b>-300,0</b>
	65>	0,0	0,0	0,0	0,0	0,0	
Pneimonijas	Vidēji	10,4	17,9	17,4	21,9	14,6	<b>-50,0</b>
	0-4	0,0	60,8	91,7	18,3	73,3	<b>75,0</b>
	5-14	33,9	25,4	15,6	31,3	7,8	<b>-300,0</b>
	15-64	9,3	17,3	16,3	17,6	14,9	<b>-18,2</b>
	65>	0,0	0,0	0,0	5,1	0,0	

\*klīniski gripas gadījumi monitoringa iestādēs

Ambulatorajās iestādēs vēršanos pēc palīdzības pacientu ar AAEI, gripu un pneimoniju īpatsvars vidēji bija 16% (02.nedēļā - 21%). Lielākais šo pacientu īpatsvars joprojām bija Rēzeknē - 31%, kā arī Rīgā ( 22%) un Jelgavā (21%).

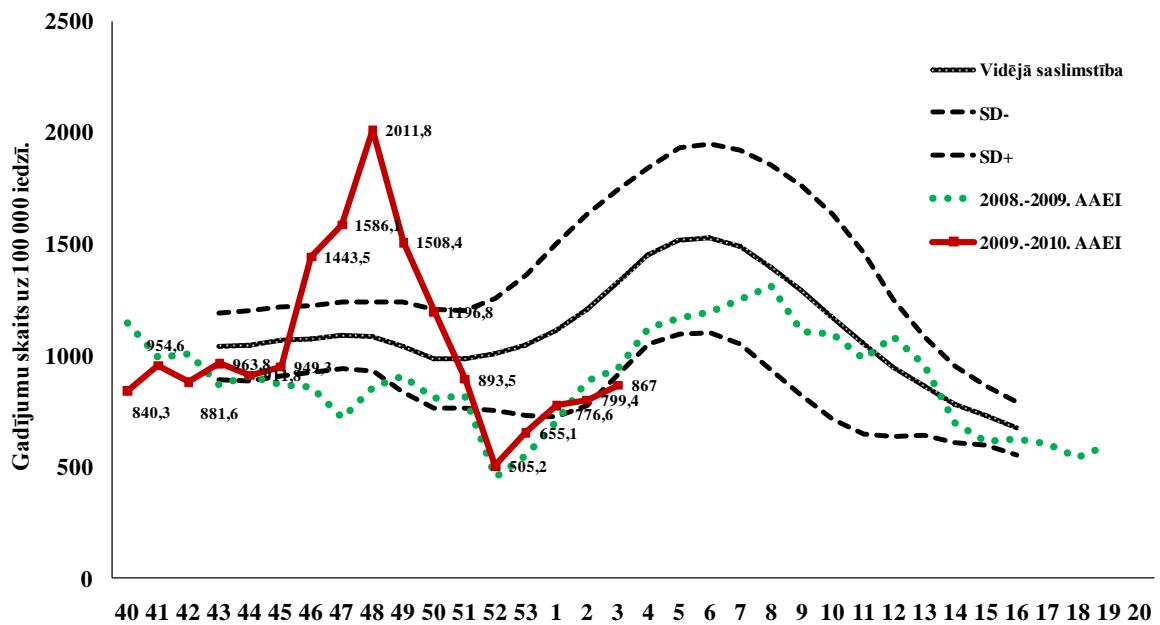
Ambulatoro pacientu skaits ar pneimoniju, salīdzinājumā ar 02.nedēļu, samazinājās par 50%.

### Saslimstība ar gripu 2009.-2010. gada sezonā pa nedēļām



2010.gada 03.nedēļā ambulatorajās monitoringa iestādēs gripas gadījumi bija reģistrēti tikai Jelgavā.

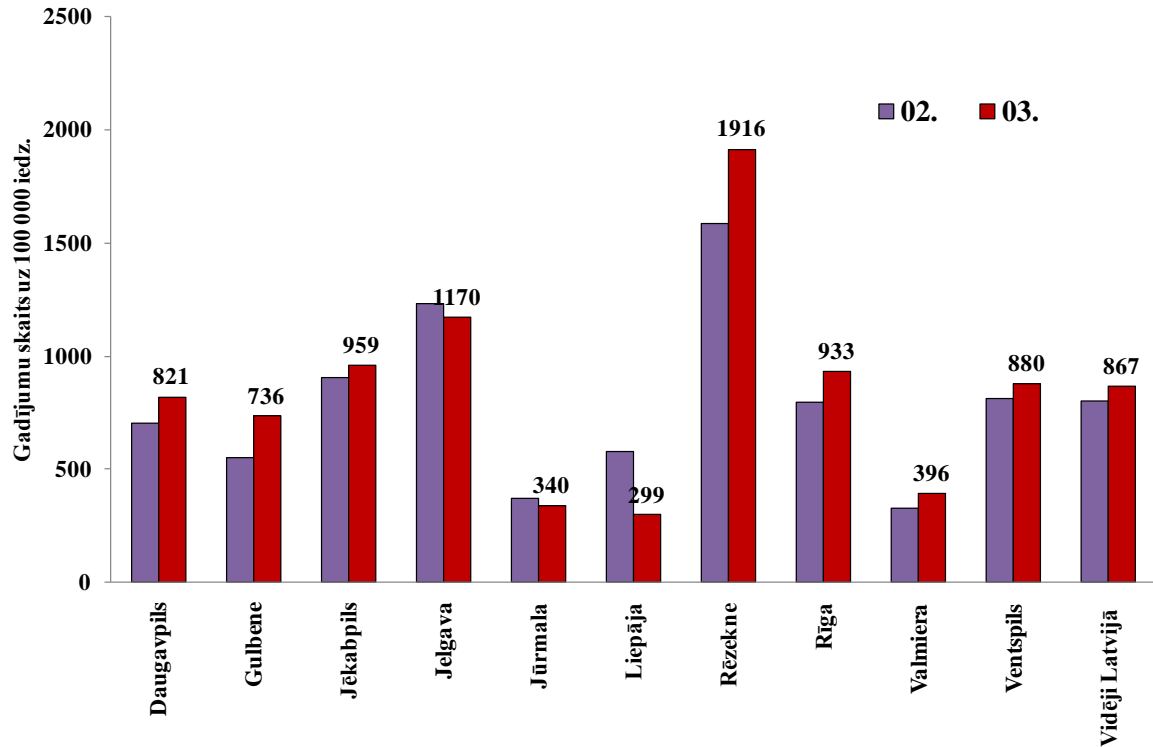
### Saslimstība ar akūtām augšējo elpceļu infekcijām



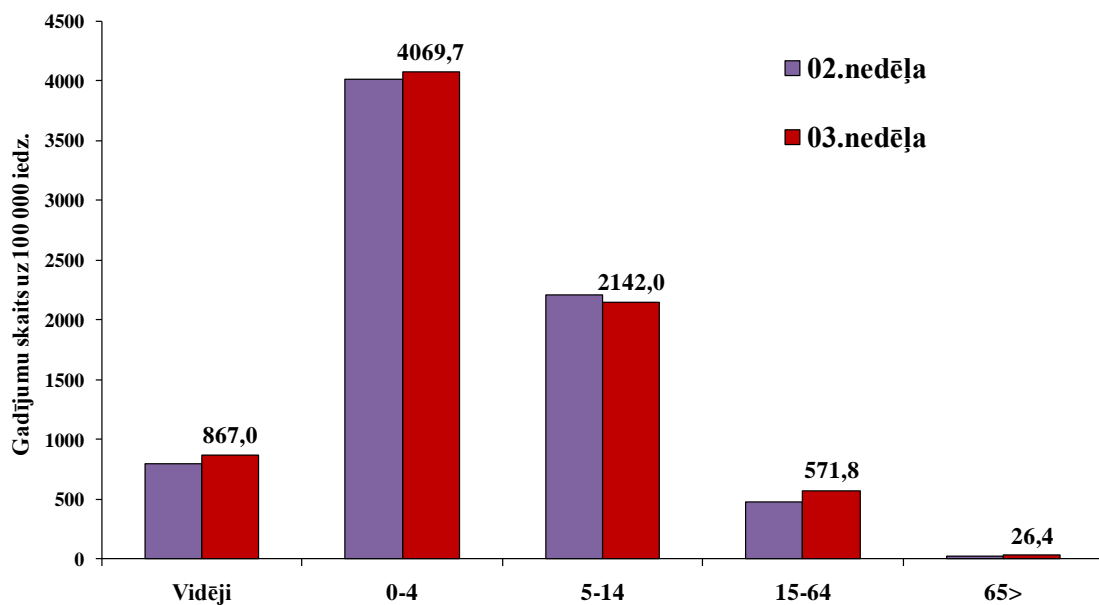
Saslimstība ar akūtām augšējo elpceļu infekcijām turpina pieaugt, 03.nedēļā tā pieauga vidēji par 16%.

### AAEI atsevišķās monitoringa teritorijās

Pacientu vēršanās pēc medicīniskās palīdzības ar akūtām augšējo elpceļu infekcijām pieauga 7 no 10 pilsētām. Jelgavā, Jūrmalā un Liepājā saslimstība ar AAEI samazinājās. Ievērojami augstāka nekā vidēji Latvijā (vairāk nekā 2 reizes), saslimstība ar AAEI bija novērota Rēzeknē.



### AAEI atsevišķās vecuma grupās



Ļoti augsta saslimstība ar AAEI joprojām tika novērota bērniem vecuma grupā 0-4 gadi – vidēji 4069,7 uz 100 000 iedzīvotājiem. Rēzeknē saslimstība šajā vecuma grupā bija visaugstākā – 10354,2 uz 100 000 iedzīvotājiem.

### Hospitalizēto pacientu skaits ar gripu un pneimoniju

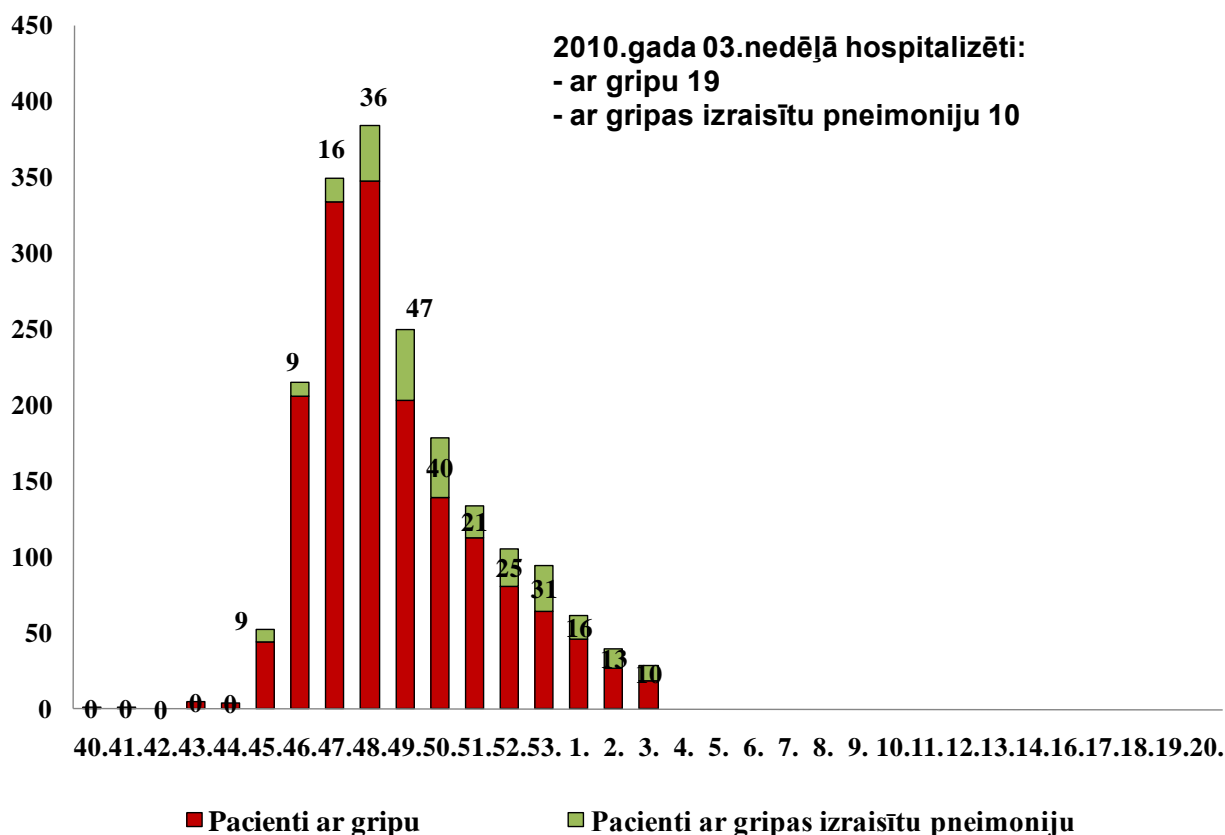
2010.gada 03.nedēļā hospitalizēto pacientu skaits ar gripu, salīdzinājumā ar iepriekšējo nedēļu, samazinājās - vidēji par 42%.

Arī pacientu skaits ar gripas izraisītu pneimoniju samazinājās par 30%.

Monitoringa indikators	Vecuma grupa	52.nedēļa	53.nedēļa	01.nedēļa	02.nedēļa	03.nedēļa	Salīdzinājumā ar iepriekšējo 02.nedēļu
Pacienti ar gripu	Kopā	81	64	46	27	19	-42,1
	0-4	29	29	18	19	8	-137,5
	5-14	13	9	7	0	4	100,0
	15-64	35	23	17	8	7	-14,3
	65>	4	3	4	0	0	
Pacienti ar gripas izraisītu pneimoniju	Kopā	25	31	16	13	10	-30,0
	0-4	5	0	2	3	2	-50,0
	5-14	4	5	2	1	1	0,0
	15-64	13	19	9	6	5	-20,0
	65>	3	7	3	3	2	-50,0

Kopā ar aizdomām par gripu bija hospitalizēti 19 pacienti, no tiem 12 (63%) bērni no 0 līdz 14 gadiem. Ar gripas izraisītu pneimoniju kopā hospitalizēti 10 pacienti, no tiem vairāk vecuma grupā 15-64 gadi - 5 (50%).

Maksimālais hospitalizēto pacientu skaits ar gripu bija reģistrēts 48.nedēļā - 384 pacienti ar gripu, t.sk. 36 (9%) ar gripas izraisītu pneimoniju. 2010.gada 2.nedēļā pacienti ar gripas izraisītu pneimoniju bija 13 (32%).



### Hospitalizēto pacientu skaits Latvijas pilsētās

Pacienti ar gripu un gripas izraisītu pneimoniju 03.nedēļā bija hospitalizēti Rīgā (23) un Rēzeknē (6). Hospitalizēto pacientu skaits Rīgā, salīdzinājumā ar iepriekšējo nedēļu, pieauga.

### Vispārējās izglītības iestāžu apmeklējums

Vispārējās izglītības iestādes 2010.gada 03.nedēļā, līdzīgi kā 02.nedēļā, apmeklēja vidēji 90,4% skolēnu. Vismazāk apmeklēja skolas Jēkabpilī (77%) un Gulbenē (82%).

Monitoringa pilsētas /nedēļas	Daugavpils	Gulbene	Jēkabpils	Jelgava	Liepāja	Rēzekne	Rīga	Jūrmala	Valmiera	Ventspils	Vidēji
<b>40.</b>	95,5	91,0	90,8	93,7	89,0	93,3	92,6	94,0	91,0	97,4	<b>96,3</b>
<b>41.</b>	95,8	94,4	90,8	95,3	88,8	95,2	92,6	94,0	94,6	95,9	<b>94,2</b>
<b>42.</b>	95,0	92,6	91,2	97,2	87,0	94,4	90,9	90,8	94,6	93,2	<b>92,7</b>
<b>43.</b>	95,2	93,1	91,2	95,1	60,0	93,6	89,4	89,5	98,4	93,8	<b>91,8</b>
<b>44.</b>	Brīvlaiks										
<b>45.</b>	90,7	92,8	81,8	95,0	92,0	93,8	90,7	92,2	95,7	94,0	<b>91,7</b>
<b>46.</b>	95,0	80,6	72,4	88,0	88,6	72,3	90,7	83,2	94,2	92,0	<b>89,5</b>
<b>47.</b>	80,2	48,4	72,9	83,4	77,4	68,1	69,9	88,4	80,6	79,5	<b>75,1</b>
<b>48.</b>	78,5	78,5	75,5	89,8	75,6	84,1	89,3	83,2	89,3	81,8	<b>84,0</b>
<b>49.</b>	87,9	85,4	77,1	86,4	73,8	87,9	87,7	73,4	93,8	86,5	<b>86,5</b>
<b>50.</b>	93,2	88,6	79,4	92,9	75,6	92,4	92,9	96,2	96,7	91,1	<b>91,7</b>
<b>51.</b>	95,9	87,5	80,2	89,4	83,4	94,4	91,7	95,7	97,0	91,6	<b>92,2</b>
<b>52.</b>	Brīvlaiks										
<b>53.</b>	Brīvlaiks										
<b>01.</b>	91,3	85,9	83,0	95,0	85,4	94,9	89,7	95,3	96,9	93,4	<b>91,5</b>
<b>02.</b>	89,6	89,6	79,8	94,8	84,4	94,2	89,8	95,7	96,1	92,1	<b>90,5</b>
<b>03.</b>	94,9	81,9	77,4	93,3	86,0	86,6	89,6	96,0	92,1	90,9	<b>90,4</b>

### Pirmsskolas izglītības iestāžu apmeklējums

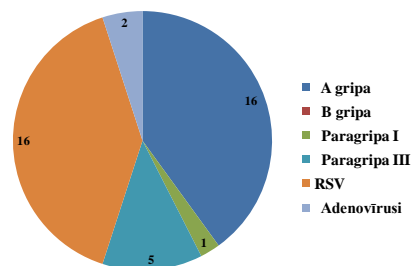
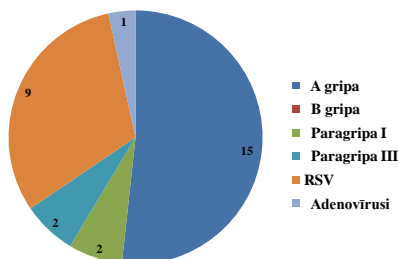
Pirmsskolas iestāžu apmeklējums 03.nedēļā samazinājās par 3% - vidēji apmeklēja 69% bērnu. Vismazāk bērnu iestādes apmeklēja Jūrmalā (59%), Jēkabpilī (62%), Rīgā (64%), Gulbenē (66%) un Valmierā (66%).

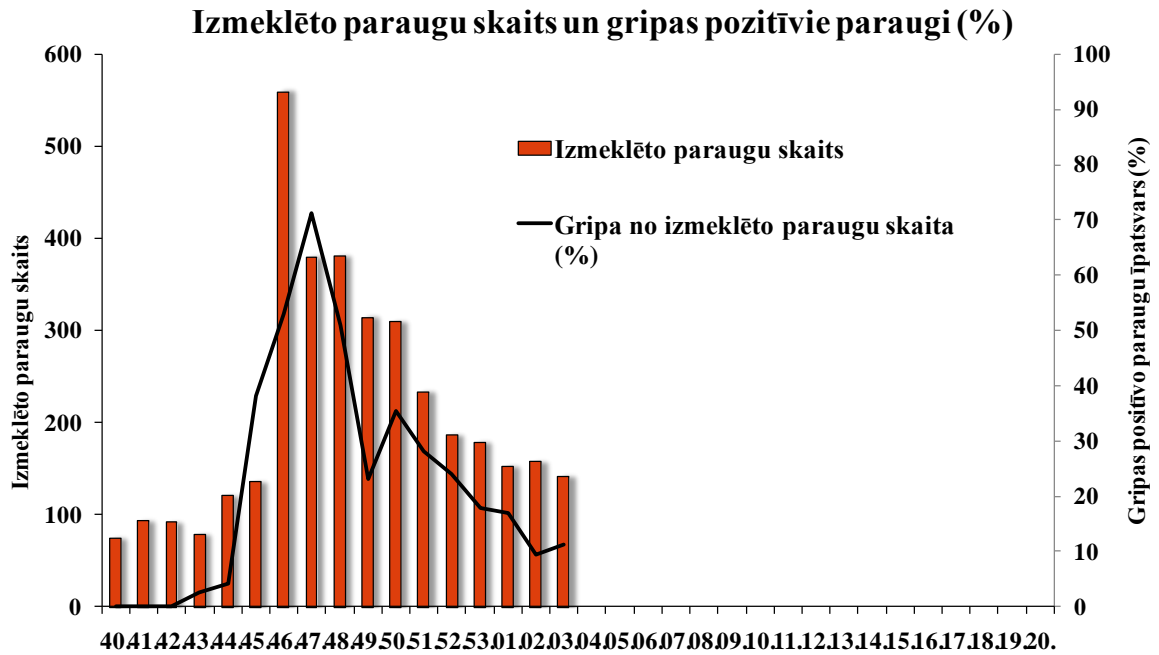
Monitoringa pilsētas /nedēļas	Daugavpils	Gulbene	Jēkabpils	Jelgava	Liepāja	Rēzekne	Rīga	Jūrmala	Valmiera	Ventspils	Vidēji
40.	70,0	73,6	65,9	83,5	89,5	80,4	72,7	86,7	73,6	93,2	87,3
41.	70,0	73,2	65,9	82,4	85,3	81,5	72,7	86,7	72,0	73,2	74,4
42.	65,2	73,6	72,0	78,4	89,3	78,6	66,6	50,0	66,2	67,8	69,7
43.	72,8	70,0	72,0	79,6	84,3	80,4	71,7	57,0	73,2	72,3	73,6
44.	68,4	62,3	67,8	75,3	78,5	69,5	65,3	64,7	73,2	69,9	68,9
45.	69,8	69,1	67,8	80,8	89,3	73,9	66,4	62,3	87,9	73,8	72,0
46.	68,2	50,0	75,8	82,0	88,7	68,1	62,6	62,8	63,7	72,3	69,1
47.	61,3	48,6	45,1	58,4	72,3	54,0	52,4	65,7	70,1	61,0	58,4
48.	61,9	52,7	45,1	56,5	83,6	60,6	57,6	59,9	70,7	65,2	62,3
49.	63,6	55,0	58,7	64,3	86,9	71,5	61,2	60,4	63,7	68,9	66,1
50.	67,1	67,7	67,0	72,5	79,3	72,6	68,5	52,2	72,0	70,8	69,7
51.	65,4	66,8	65,2	78,4	78,1	68,1	71,6	53,6	68,8	71,2	70,2
52.	65,4	n/d	n/d	n/d	n/d	54,8	73,1	51,7	n/d	60,6	62,9
53.	65,4	n/d	n/d	n/d	n/d	37,9	54,1	n/d	n/d	n/d	58,8
01.	69,3	72,3	65,9	74,5	83,3	82,0	65,9	60,4	66,2	74,8	71,4
02.	72,3	68,2	65,9	75,7	85,9	74,7	67,3	65,2	70,1	75,0	72,2
03.	70,2	65,5	61,7	69,0	81,3	68,7	64,1	59,9	65,6	71,3	68,6

### Respiratoro vīrusu cirkulācija kopš sezonas sākuma

Latvijas Infektoloģijas centra Mikrobioloģijas laboratorijas virusoloģijas nodaļā 2010.gada 03.nedēļā izmeklēti 142 klīniskie paraugi, no tiem 40 (28%) bija konstatēti respiratoro vīrusu infekciju izraisītāji. Salīdzinājumā ar 02.nedēļu pozitīvo paraugu īpatsvars pieauga par 10%. No kopējā izmeklēto paraugu skaita (142) bija noteikti 16 (11%) A tipa gripas vīrusi.

### Noteikto respiratoro vīrusu skaits 2.nedēļā un 3.nedēļā





**Virusoloģijas izmeklējumu laboratorijā ar ekspresmetodi noteikto vīrusu skaits**

Nedēļas	Izmeklēto paraugu skaits	A gripa	B gripa	Paragripa I	Paragripa II	Paragripa III	RSV	Adenovīrusi	Pozitīvo paraugu skaits	Pozitīvo paraugu īpatsvars (%)	Gripa no izmeklēto paraugu skaita (%)	Gripa no pozitīvo paraugu skaita (%)	RSV %
40.	75			2		3		1	6	8	0	0	0
41.	94			3		3	2		8	8,5	0	0	2,1
42.	92			1	1	8		1	11	12	0	0	0
43.	79	2		4	1	6	1	1	15	19	2,5	13,3	1,3
44.	121	5		5	1	4	4	4	23	19	4,1	21,7	3,3
45.	136	52		6		5	1	3	67	49,3	38,2	77,6	0,7
46.	560	297		4	2	16	2	1	322	57,5	53	92,2	0,4
47.	380	271		2		6		6	285	75	71,3	95,1	0
48.	381	194		2	2	1	4	4	207	54,3	50,9	93,7	1
49.	315	73		4		9	1	4	91	28,9	23,2	80,2	0,3
50.	310	110		8		3	2	2	125	40,3	35,5	88	0,6
51.	234	66		3		4	2	2	77	32,9	28,2	85,7	2,6
52.	187	45		1		9	1	1	57	30,5	24,1	78,9	1,8
53.	179	32		2		4	4	1	43	24	17,9	74,4	9,3
01.	153	26		2		2	8	2	40	26,1	17	65	20
02.	158	15		2		2	9	1	29	18,4	9,5	51,7	31
03.	142	16		1		5	16	2	40	28,2	11,3	40	40

Visos gadījumos (78), kad tika noteikts vīrusa antigēnais raksturojums, apstiprināts pandēmiskais A/California/7/2009(H1N1v)-līdzīgs gripas vīruss.

## Secinājumi

2010.gada 03.nedēļā gripas aktivitāte bija zema. Gripas sporādiskie gadījumi ambulatorajās monitoringa iestādēs bija reģistrēti tikai atsevišķās monitoringa teritorijās. Arī hospitalizēto pacientu skaits ar gripu un gripas izraisītu pneimoniju samazinājās. Tomēr, kā liecina virusoloģijas laboratorijas dati, pandēmiskais gripas vīruss turpina cirkulēt.

Pēdējo nedēļu laikā pieaug saslimstība ar akūtām augšējo elpceļu infekcijām, īpaši pirmsskolas vecuma bērniem. Virusoloģijas dati liecina, ka pieaug respiratori sincitiālā vīrusa (RSV) cirkulācija. Parasti RSV aktivizējas rudens beigās vai ziemas sākumā.

### Situācija PVO Eiropas reģiona valstīs 02.nedēļā

(Informācija no EUROFLU, PVO mājas lapa <http://www.euroflu.org/>)

*EuroFlu* uzraudzības tīklam 2010.gada 02.nedēļā informāciju sniedza 43 no 53 PVO Eiropas reģiona valstīm.

Pēdējo 3 nedēļu laikā saslimstība samazinājās 11 valstīs, lielāka daļa valstu ziņo par zemu gripas aktivitāti.

No kopējā uzraudzības tīklā izmeklēto paraugu skaita 16% bija noteikts gripas vīruss.

Pandēmiskais vīruss A(H1N1)v -2009 bija dominējošs 32 valstīs, kur tas bija noteikts 98%-100% gadījumos no visiem tipētiem gripas vīrusiem.

Reģionā pavisam reģistrēti 3430 nāves gadījumi pacientiem ar laboratoriski apstiprinātu pandēmisku A/H1N1.

Kopumā gripas aktivitāte ir mazinājusies. Lielākā daļa Eiropas valstīm informē par zemu gripas aktivitāti.

Gripas pozitīvo paraugu īpatsvars samazinājies līdz 16%.

No visiem izolētiem gripas vīrusiem kopš sezonas sākuma (40.nedēļas) antigēnais raksturojums bija noteikts 1137 gripas vīrusiem, no tiem:

- 1133 A(H1) līdzīgs *A/California/7/2009(H1N1)*;
- 2 A(H3) līdzīgs *A/Brisbane/10/2007 (H3N2)*;
- 1 A(H3) līdzīgs *A/Perth/16/2009(H3N2)*,
- 1 līdzīgs *B/Brisbane/60/2008*;

Pēc ģenētiska raksturojuma tika izmeklēti 419 vīrusi, no tiem:

- 413 *A/California/7/2009(H1N1)* celma pandēmiskais vīruss,
- 1 *A/Perth/16/2009(H3N2)*,
- 2 *A/Victoria/208/2009(H3N2)* un
- 1 *B/England/393/2008 (Viktorija celma)*.

### Gripas vīrusu rezistence pret antivirāliem preparātiem

Vienpadsmit Eiropas reģiona valstīs tika veikta gripas vīrusu testēšana uz jutību pret antivirāliem preparātiem.

Pret oseltamivīru kopā izmeklēti 1974 gripas vīrusi, no tiem 40 (2%) bija rezistenti.

Uz jutību pret zanamivīru tika testēti 1254 gripas vīrusi, visi bija jutīgi pret šo preparātu.

Uz jutību pret adamantāniem izmeklēti 140 gripas vīrusi, visiem 140 (100%) noteikta rezistence.



Pasaules Veselības organizācijas mājas lapā ievietots preses konferences pārskats, kuru sniedza 2010.gada 14.janvārī PVO ģenerāldirektora padomnieks Dr. Keiji Fukuda, <http://www.who.int/csr/disease/swineflu/en/>, atbildot uz žurnālistu jautājumiem par aktuāliem jautājumiem:

- Vai tā patiešām ir pandēmija?
- Ņemot vērā pandēmijas „vieglumu” vai PVO neplāno mainīt pandēmijas definīciju?
- Vai PVO ir pārspīlējusi pandēmijas nozīmīgumu?
- Vai farmācijas bizness ir ietekmējis PVO?
- Vairāki jautājumi saistībā ar vakcināciju.

Informāciju par vakcināciju pret gripu Eiropas valstīs atrodama Upsalas (Zviedrija) monitoringa centra mājas lapā <http://www.who-umc.org/DynPage.aspx?id=85898>

Iknedēļas informācija par situāciju Eiropas Savienības valstīs atrodama ECDC mājas lapā: <http://ecdc.europa.eu/en/> .

**Gripas profilakses un pretepidēmijas pasākumi** ir publicēti Latvijas Infektoloģijas centra interneta mājas lapā: <http://www.lic.gov.lv/?p=7800&lang=258>

- **Pandēmiskās A/H1N1 gripas laboratorisko izmeklējumu rezultāti** (informācija tiek aktualizēta katru dienu)
- **Vispārīga informācija par pandēmisko gripu A(H1N1) un ieteikumi, kā rīkoties un kādus profilakses pasākumus iespējams veikt**
- **Ieteikumi ceļotājiem**
- **Informācija ārstiem** (aktualizēta 12.11.2009.)
- **Ieteikumi gripas profilakses pasākumiem izglītības iestādēs**
- **Ieteikumi viesnīcu personālam**
- **Ieteikumi gripas profilakses pasākumiem sabiedriskajās iestādēs un sabiedriskajā transportā**
- **Jautājumi un atbildes**
- **Eiropas slimību kontroles un profilakses centra (*European Centre for Disease Prevention and Control*) sagatavotā informācija un statistikas dati par pandēmiskās gripas A(H1N1) izplatību pasaulē (informācija angļu valodā)**

**Materiālu sagatavoja:** V/a „Latvijas Infektoloģijas centra” (LIC) Infekcijas slimību epidemioloģiskās uzraudzības un imunizācijas nodaļas (ISEUIN) epidemioloģe R.Nikiforova, piedaloties ISEUI nodaļas vadītājam J.Perevoščikovam 2009.-2010.gada AA EI un gripas monitoringa 2010.gada 03.nedēļā datus sniedza:

- 60 primārās veselības aprūpes ārsti (reģistrēto pacientu skaits 109 454 – 4,8%)
- 11 stacionārās ārstniecības iestādes
- 43 vispārējās izglītības iestādes
- 35 pirmsskolas izglītības iestādes

Izmantoti LIC laboratorijas Virusoloģijas nodaļas dati.

**Pateicamies visiem monitoringa dalībniekiem par savlaicīgi un precīzi sniegtu informāciju.**

Materiāls ir pieejams v/a “LIC” Interneta mājas lapā: [www.lic.gov.lv](http://www.lic.gov.lv).