



VALSTS AĢENTŪRA

LATVIJAS INFЕКТОЛОĢIJAS CENTRS

Linezera iela 3, Rīga, LV-1006, Latvija. Tālr. 67014500. Fakss 67014568
Reģ. nr. 90001830776. E-pasts: lic@lic.gov.lv
www.lic.gov.lv

EPIDEMIOLOĢIJAS BIĻETENS

Nr.2 (1123)

2010.gada 13.janvārī

Pārskats par akūtu augšējo elpceļu infekciju (AAEI) un gripas* izplatību 2010. gada 01.nedēļā Latvijā

Latvijā gripas aktivitāte pēdējo triju nedēļu laikā bija zema. 2010.gada 01.nedēļas monitoringa dati liecina, ka ambulatorajās iestādēs pacientu skaits, kuri vērsās pie ārsta ar gripu vai gripai līdzīgiem simptomiem, salīdzinājumā ar iepriekšējo 53.nedēļu, nedaudz pieauga. Saslimstība ar gripu bija vidēji 8,2 uz 100 000 iedzīvotājiem (53.nedēļā 3,2 gadījumi uz 100 000 iedzīvotājiem). Saslimstība ar akūtām augšējo elpceļu infekcijām pieauga vidēji par 16%. Ambulatoro pacientu skaits ar pneimoniju, salīdzinājumā ar 53.nedēļu, nedaudz samazinājās.

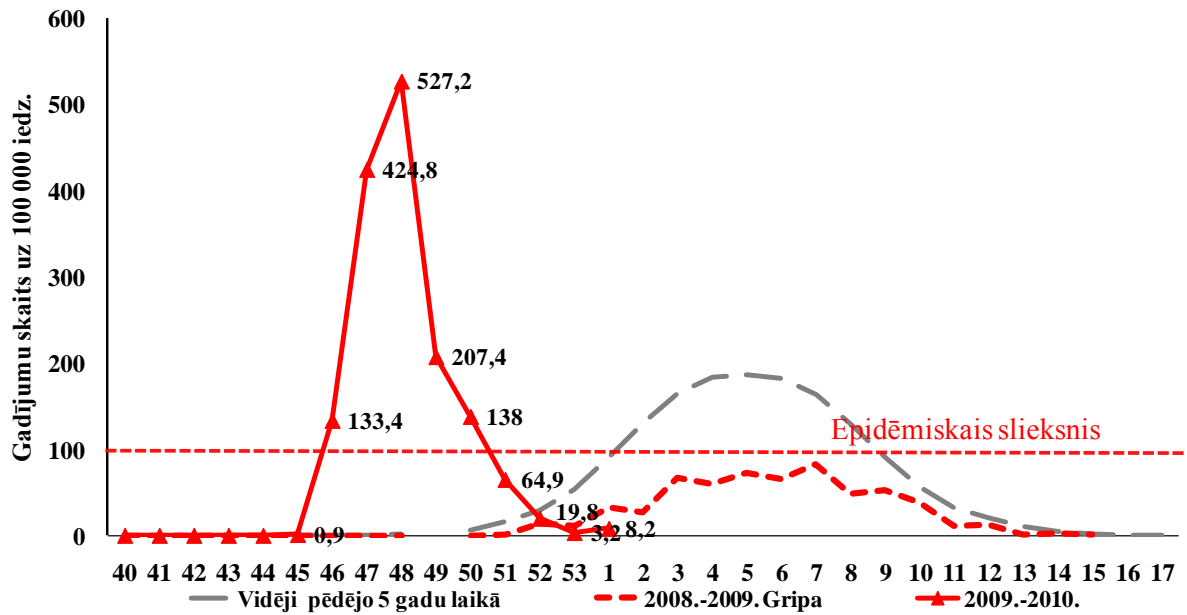
Pacientu vērsšanās pēc palīdzības ar AAEI, gripu un pneimoniju uz 100 000 iedzīvotāju vidēji Latvijā

| | Vecuma grupas | 50.nedēļa | 51.nedēļa | 52.nedēļa | 53.nedēļa | 01.nedēļa | Salīdzinot ar iepriekšējo 53.nedēļu (%) |
|-------------|---------------|-----------|-----------|-----------|-----------|-----------|---|
| AAEI | Vidēji | 1196,8 | 893,5 | 505,2 | 655,1 | 776,6 | 15,6 |
| | 0-4 | 5939,5 | 4326,3 | 2944,8 | 4213,9 | 4198,0 | -0,4 |
| | 5-14 | 3971,2 | 2915,9 | 1253,1 | 1633,5 | 1938,7 | 15,7 |
| | 15-64 | 624,6 | 481,0 | 290,2 | 336,7 | 472,9 | 28,8 |
| | 65> | 97,7 | 80,5 | 33,7 | 47,8 | 20,4 | -133,8 |
| Gripa | Vidēji | 138,0 | 64,9 | 19,8 | 3,2 | 8,2 | 61,6 |
| | 0-4 | 256,6 | 238,3 | 20,3 | 0,0 | 36,7 | 100,0 |
| | 5-14 | 500,3 | 187,6 | 33,9 | 0,0 | 15,6 | 100,0 |
| | 15-64 | 97,6 | 46,1 | 21,7 | 4,7 | 6,8 | 30,3 |
| | 65> | 5,7 | 0,0 | 0,0 | 0,0 | 0,0 | |
| Pneimonijas | Vidēji | 24,7 | 13,7 | 10,4 | 17,9 | 17,4 | -3,1 |
| | 0-4 | 18,3 | 0,0 | 0,0 | 60,8 | 91,7 | 33,7 |
| | 5-14 | 23,5 | 46,9 | 33,9 | 25,4 | 15,6 | -62,4 |
| | 15-64 | 29,8 | 9,5 | 9,3 | 17,3 | 16,3 | -6,5 |
| | 65> | 5,7 | 11,5 | 0,0 | 0,0 | 0,0 | |

*klīniski gripas gadījumi monitoringa iestādēs

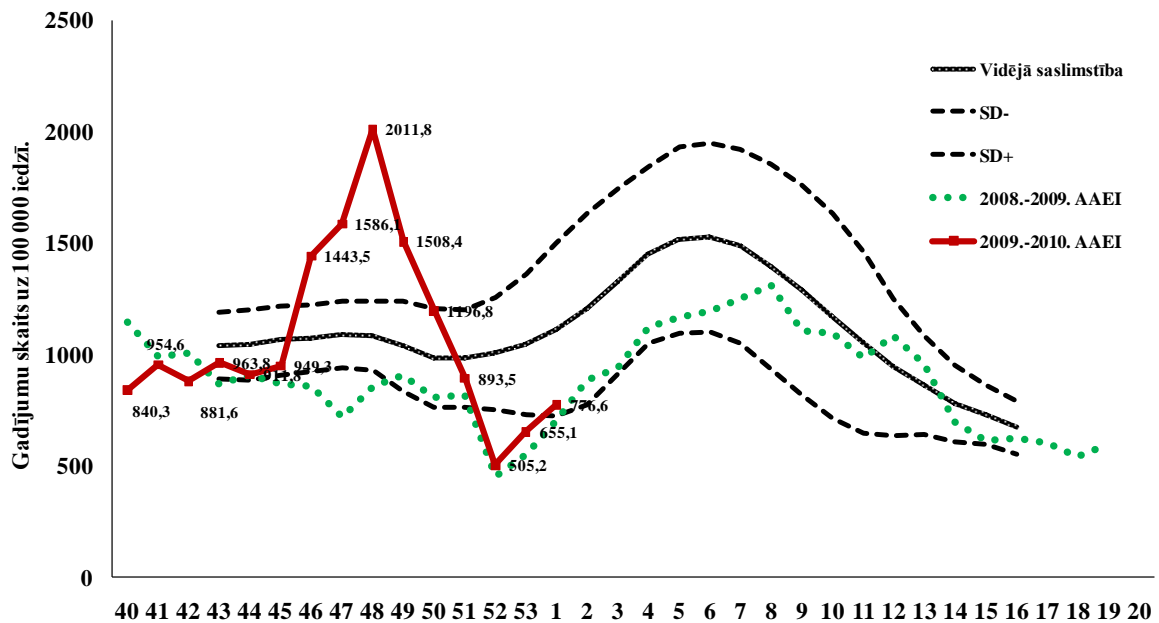
Ambulatorajās iestādēs vērsušos pēc palīdzības pacientu vidū vidēji 16% bija pacienti ar AAEI, gripu un pneimoniju (53.nedēļā -20%). Lielākais šo pacientu īpatsvars bija Rēzeknē (25%) un Jēkabpilī (23%). Pacientu skaits ar AAEI, gripu un pneimoniju, salīdzinājumā ar 53.nedēļu, nedaudz pieauga Gulbenē, Jēkabpilī un Ventspilī.

Saslimstība ar gripu 2009.-2010. gada sezonā pa nedēļām



Pacientu skaits, kuri vērsās pie ārsta ar gripu un gripai līdzīgiem simptomiem Latvijā nedaudz pieauga par 62% līdz 8,2 gadījumiem uz 100 000 iedzīvotāju (53.nedēļā – 3,2 uz 100 000 iedzīvotāju). Gripas aktivitāte pēdējo triju nedēļu laikā bija zema.

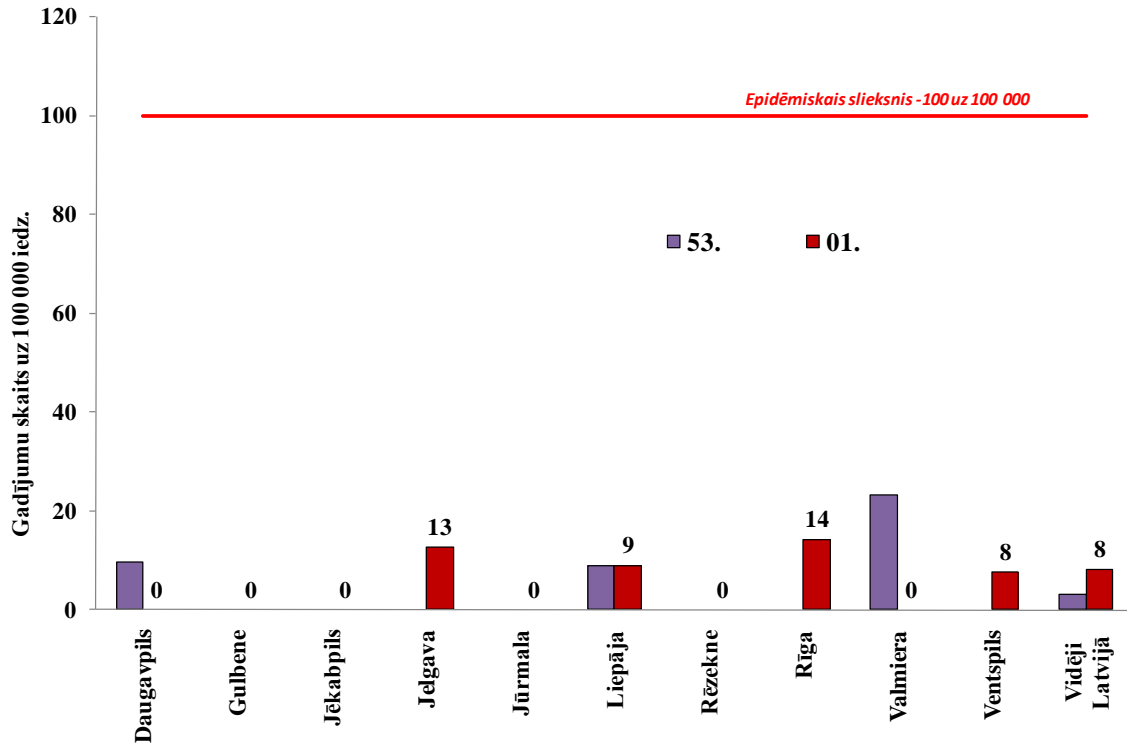
Saslimstība ar akūtām augšējo elpceļu infekcijām



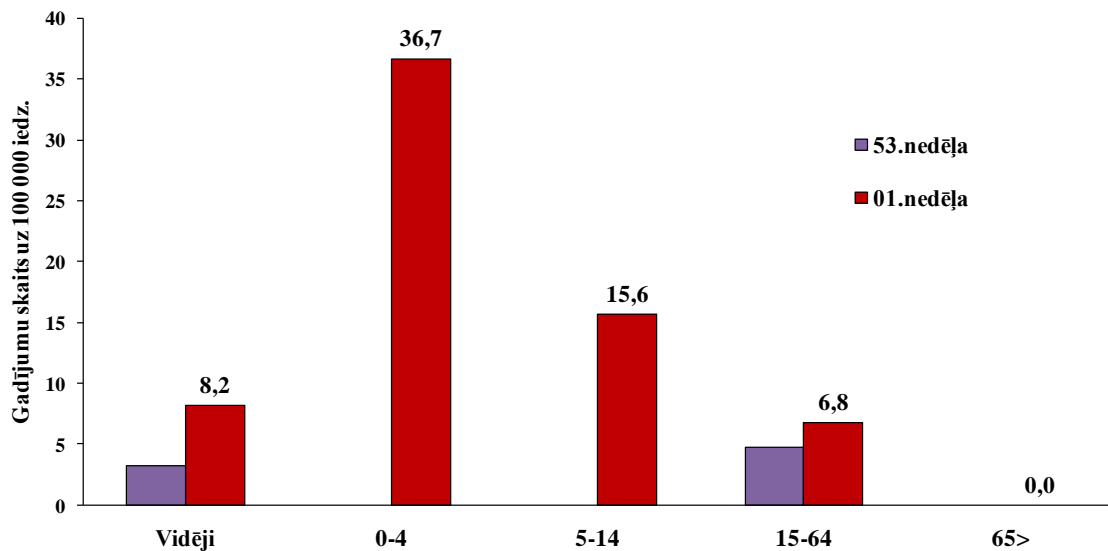
Tomēr pacientu skaits ar akūtām augšējo elpceļu infekcijām arī 01.nedēļas laikā turpināja pieaugt. Saslimstība ir līdzīga saslimstības līmenim pagājušās sezonas attiecīgajā laika periodā.

Gripa atsevišķās monitoringa teritorijās

2010.gada 01.nedēļā gripas aktivitāte bija novērota Jelgavā, Liepājā, Rīgā un Ventspilī. Tomēr ne vienā no pilsētām saslimstība nepārsniedza epidēmisko sliekšni. Pēdējo divu nedēļu laikā tiek novērota gripas sporādiska izplatība.



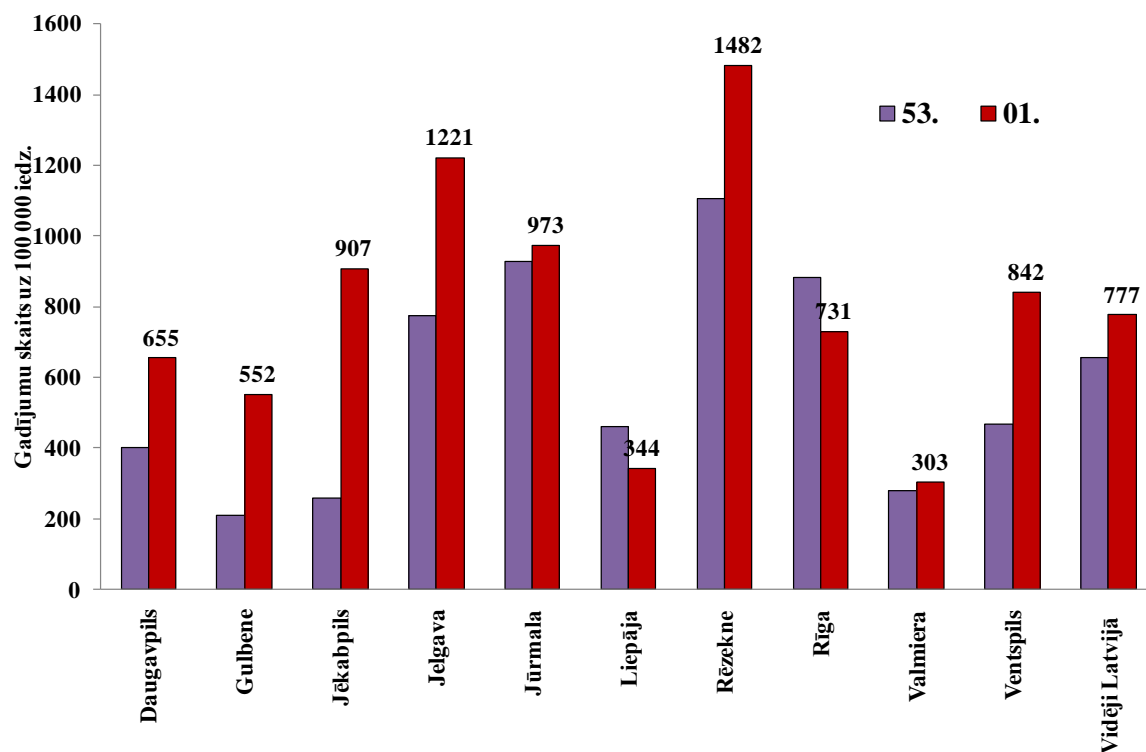
Saslimstība ar gripu pa vecuma grupām



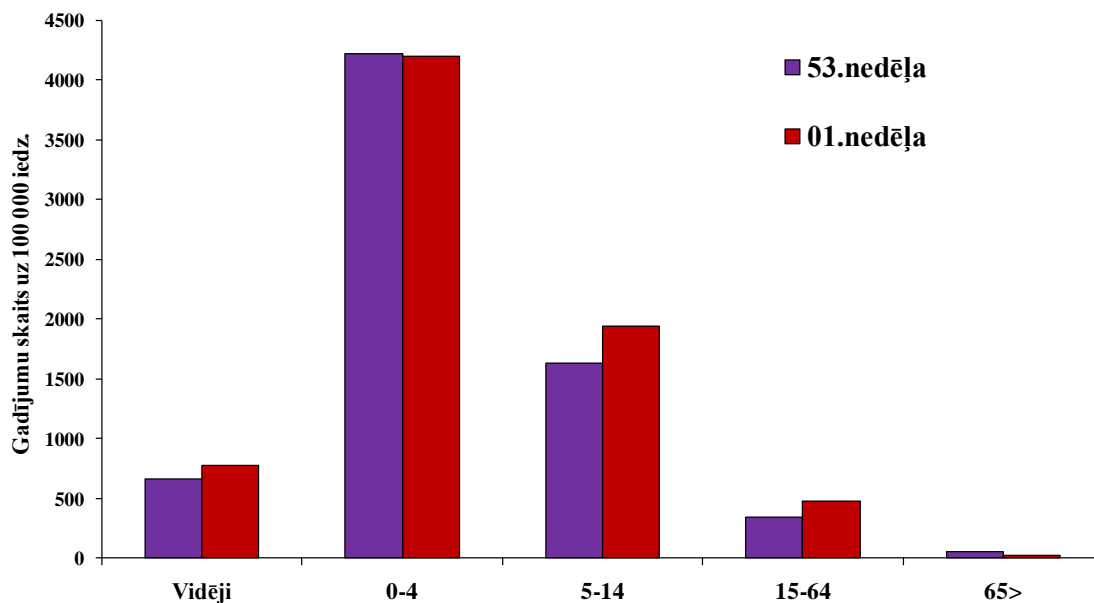
Saslimstība ar gripu pieauga visās vecuma grupās. Gripas gadījumi 53.nedēļā bija reģistrēti visās vecuma grupās, izņemot 65 gadi un vecāki.

AAEI atsevišķās monitoringa teritorijās

Pacientu vēršanās pēc medicīniskās palīdzības ar akūtām augšējo elpceļu infekcijām pieauga visās pilsētās, izņemot Liepāju un Rīgu. Vislielākais saslimstības pieaugums tika novērots Jēkabpilī, Gulbenē un Ventspilī.



AAEI atsevišķās vecuma grupās



Ļoti augsta saslimstība ar AAEI joprojām tika novērota bērniem vecuma grupā 0-4 gadi.

Hospitalizēto pacientu skaits ar gripu un pneimoniju

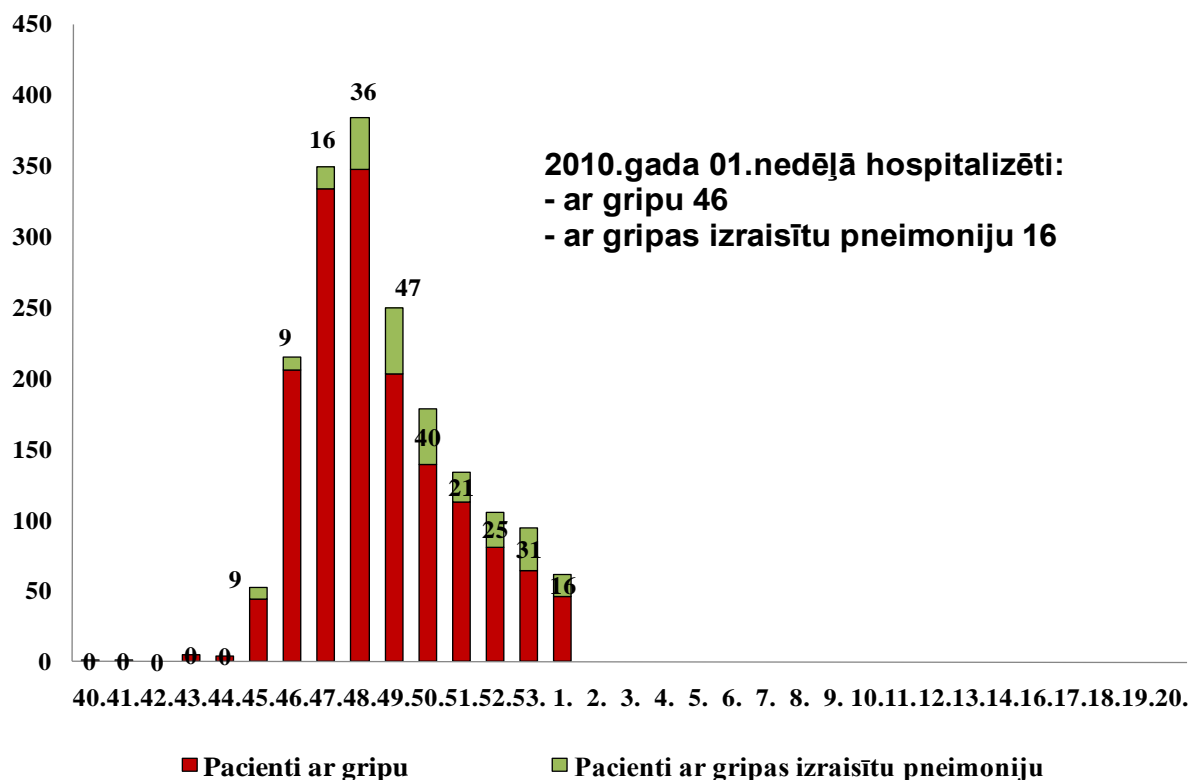
2010.gada 01.nedēļā hospitalizēto pacientu skaits ar gripu, salīdzinājumā ar iepriekšējo nedēļu, samazinājās visās vecuma grupās, vidēji par 39%.

Arī pacientu skaits ar gripas izraisītu pneimoniju samazinājās gandrīz divas reizes.

| Monitoringa indikators | Vecuma grupa | 50.nedēļa | 51.nedēļa | 52.nedēļa | 53.nedēļa | 01.nedēļa | Salīdzinājumā ar iepriekšējo 53.nedēļu |
|---|--------------|-----------|-----------|-----------|-----------|-----------|--|
| Pacienti ar gripu | Kopā | 139 | 113 | 81 | 64 | 46 | -39,1 |
| | 0-4 | 43 | 51 | 29 | 29 | 18 | -61,1 |
| | 5-14 | 33 | 22 | 13 | 9 | 7 | -28,6 |
| | 15-64 | 51 | 37 | 35 | 23 | 17 | -35,3 |
| | 65> | 12 | 3 | 4 | 3 | 4 | 25,0 |
| Pacienti ar gripas izraisītu pneimoniju | Kopā | 40 | 21 | 25 | 31 | 16 | -93,8 |
| | 0-4 | 3 | 1 | 5 | 0 | 2 | 100,0 |
| | 5-14 | 5 | 2 | 4 | 5 | 2 | -150,0 |
| | 15-64 | 28 | 12 | 13 | 19 | 9 | -111,1 |
| | 65> | 4 | 6 | 3 | 7 | 3 | -133,3 |

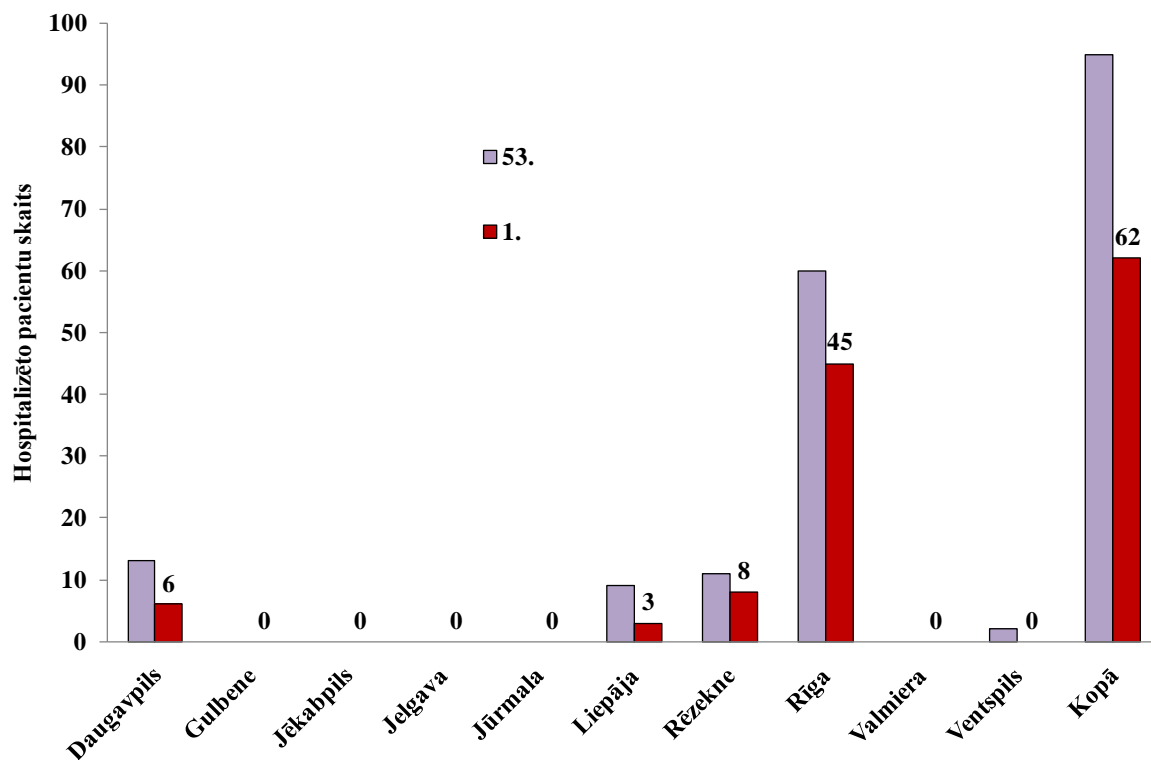
Kopā ar aizdomām par gripu bija hospitalizēti 46 pacienti, no tiem 25 (54%) bērni no 0 līdz 14 gadiem. Ar gripas izraisītu pneimoniju kopā hospitalizēti 16 pacienti, no tiem vairākums vecuma grupā 15-64 gadi - 9 (56%).

Maksimālais hospitalizēto pacientu skaits bija 48.nedēļā - 384 pacienti ar gripu, t.sk. 36 (9%) ar gripas izraisītu pneimoniju.



Hospitalizēto pacientu skaits Latvijas pilsētās

Pacienti ar gripu un gripas izraisītu pneimoniju 01.nedēļā bija hospitalizēti Rīgā, Rēzeknē, Daugavpilī un Liepājā. Hospitalizēto pacientu ir ievērojami samazinājies.



Vispārējās izglītības iestāžu apmeklējums

Vispārējās izglītības iestādes 2010.gada 01.nedēļā apmeklēja vidēji 92% skolēnu. Vismazāk apmeklēja skolas Jēkabpilī (83%), Liepājā (85%) un Gulbenē (86%).

| Monitoringa pilsētas /nedēļas | Daugavpils | Gulbene | Jēkabpils | Jelgava | Liepāja | Rēzekne | Rīga | Jūrmala | Valmiera | Ventspils | Vidēji |
|-------------------------------|------------|---------|-----------|---------|---------|---------|------|---------|----------|-----------|--------|
| 40. | 95,5 | 91,0 | 90,8 | 93,7 | 89,0 | 93,3 | 92,6 | 94,0 | 91,0 | 97,4 | 96,3 |
| 41. | 95,8 | 94,4 | 90,8 | 95,3 | 88,8 | 95,2 | 92,6 | 94,0 | 94,6 | 95,9 | 94,2 |
| 42. | 95,0 | 92,6 | 91,2 | 97,2 | 87,0 | 94,4 | 90,9 | 90,8 | 94,6 | 93,2 | 92,7 |
| 43. | 95,2 | 93,1 | 91,2 | 95,1 | 60,0 | 93,6 | 89,4 | 89,5 | 98,4 | 93,8 | 91,8 |
| 44. | Brīvlaiks | | | | | | | | | | |
| 45. | 90,7 | 92,8 | 81,8 | 95,0 | 92,0 | 93,8 | 90,7 | 92,2 | 95,7 | 94,0 | 91,7 |
| 46. | 95,0 | 80,6 | 72,4 | 88,0 | 88,6 | 72,3 | 90,7 | 83,2 | 94,2 | 92,0 | 89,5 |
| 47. | 80,2 | 48,4 | 72,9 | 83,4 | 77,4 | 68,1 | 69,9 | 88,4 | 80,6 | 79,5 | 75,1 |
| 48. | 78,5 | 78,5 | 75,5 | 89,8 | 75,6 | 84,1 | 89,3 | 83,2 | 89,3 | 81,8 | 84,0 |
| 49. | 87,9 | 85,4 | 77,1 | 86,4 | 73,8 | 87,9 | 87,7 | 73,4 | 93,8 | 86,5 | 86,5 |
| 50. | 93,2 | 88,6 | 79,4 | 92,9 | 75,6 | 92,4 | 92,9 | 96,2 | 96,7 | 91,1 | 91,7 |
| 51. | 95,9 | 87,5 | 80,2 | 89,4 | 83,4 | 94,4 | 91,7 | 95,7 | 97,0 | 91,6 | 92,2 |
| 52. | Brīvlaiks | | | | | | | | | | |
| 53. | Brīvlaiks | | | | | | | | | | |
| 01. | 91,3 | 85,9 | 83,0 | 95,0 | 85,4 | 94,9 | 89,7 | 95,3 | 96,9 | 93,4 | 91,5 |

Pirmsskolas izglītības iestāžu apmeklējums

Sakarā ar brīvlaiku skolās 52. un 53.nedēļā pirmsskolas izglītības iestādes apmeklēja vidēji 59-63%. 2010.gada 1.nedēļā bērnodārzus apmeklēja vidēji 71% bērnu. Vismazāk bērnu iestādes apmeklēja Jūrmalā (60%), Jēkabpilī, Rīgā un Valmierā (66%).

| Monitoringa pilsētas /nedēļas | Daugavpils | Gulbene | Jēkabpils | Jelgava | Liepāja | Rēzekne | Rīga | Jūrmala | Valmiera | Ventspils | Vidēji |
|-------------------------------|------------|---------|-----------|---------|---------|---------|------|---------|----------|-----------|--------|
| 40. | 70,0 | 73,6 | 65,9 | 83,5 | 89,5 | 80,4 | 72,7 | 86,7 | 73,6 | 93,2 | 87,3 |
| 41. | 70,0 | 73,2 | 65,9 | 82,4 | 85,3 | 81,5 | 72,7 | 86,7 | 72,0 | 73,2 | 74,4 |
| 42. | 65,2 | 73,6 | 72,0 | 78,4 | 89,3 | 78,6 | 66,6 | 50,0 | 66,2 | 67,8 | 69,7 |
| 43. | 72,8 | 70,0 | 72,0 | 79,6 | 84,3 | 80,4 | 71,7 | 57,0 | 73,2 | 72,3 | 73,6 |
| 44. | 68,4 | 62,3 | 67,8 | 75,3 | 78,5 | 69,5 | 65,3 | 64,7 | 73,2 | 69,9 | 68,9 |
| 45. | 69,8 | 69,1 | 67,8 | 80,8 | 89,3 | 73,9 | 66,4 | 62,3 | 87,9 | 73,8 | 72,0 |
| 46. | 68,2 | 50,0 | 75,8 | 82,0 | 88,7 | 68,1 | 62,6 | 62,8 | 63,7 | 72,3 | 69,1 |
| 47. | 61,3 | 48,6 | 45,1 | 58,4 | 72,3 | 54,0 | 52,4 | 65,7 | 70,1 | 61,0 | 58,4 |
| 48. | 61,9 | 52,7 | 45,1 | 56,5 | 83,6 | 60,6 | 57,6 | 59,9 | 70,7 | 65,2 | 62,3 |
| 49. | 63,6 | 55,0 | 58,7 | 64,3 | 86,9 | 71,5 | 61,2 | 60,4 | 63,7 | 68,9 | 66,1 |
| 50. | 67,1 | 67,7 | 67,0 | 72,5 | 79,3 | 72,6 | 68,5 | 52,2 | 72,0 | 70,8 | 69,7 |
| 51. | 65,4 | 66,8 | 65,2 | 78,4 | 78,1 | 68,1 | 71,6 | 53,6 | 68,8 | 71,2 | 70,2 |
| 52. | 65,4 | n/d | n/d | n/d | n/d | 54,8 | 73,1 | 51,7 | n/d | 60,6 | 62,9 |
| 53. | 65,4 | n/d | n/d | n/d | n/d | 37,9 | 54,1 | n/d | n/d | n/d | 58,8 |
| 01. | 69,3 | 72,3 | 65,9 | 74,5 | 83,3 | 82,0 | 65,9 | 60,4 | 66,2 | 74,8 | 71,4 |

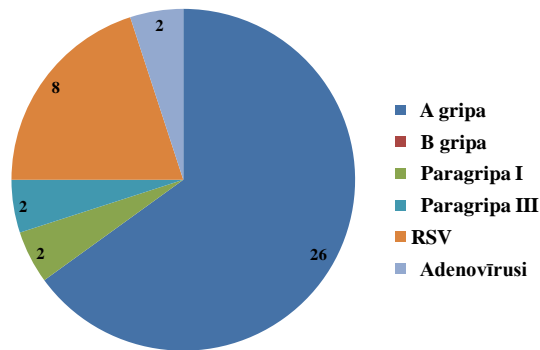
Respiratoro vīrusu cirkulācija kopš sezonas sākuma

Latvijas Infektoloģijas centra Mikrobioloģijas laboratorijas virusoloģijas nodaļā 2010.gada 01.nedēļā izmeklēti 153 klīniskie paraugi, no tiem 40 (26%) bija konstatēti respiratoro vīrusu infekciju izraisītāji. Salīdzinājumā ar 53.nedēļu pozitīvo paraugu skaits nedaudz pieauga - par 2%. No kopējā izmeklēto paraugu skaita (153) A tipa gripas vīruss bija noteikts 26 (17%), līdzīgi kā iepriekšējā nedēļā.

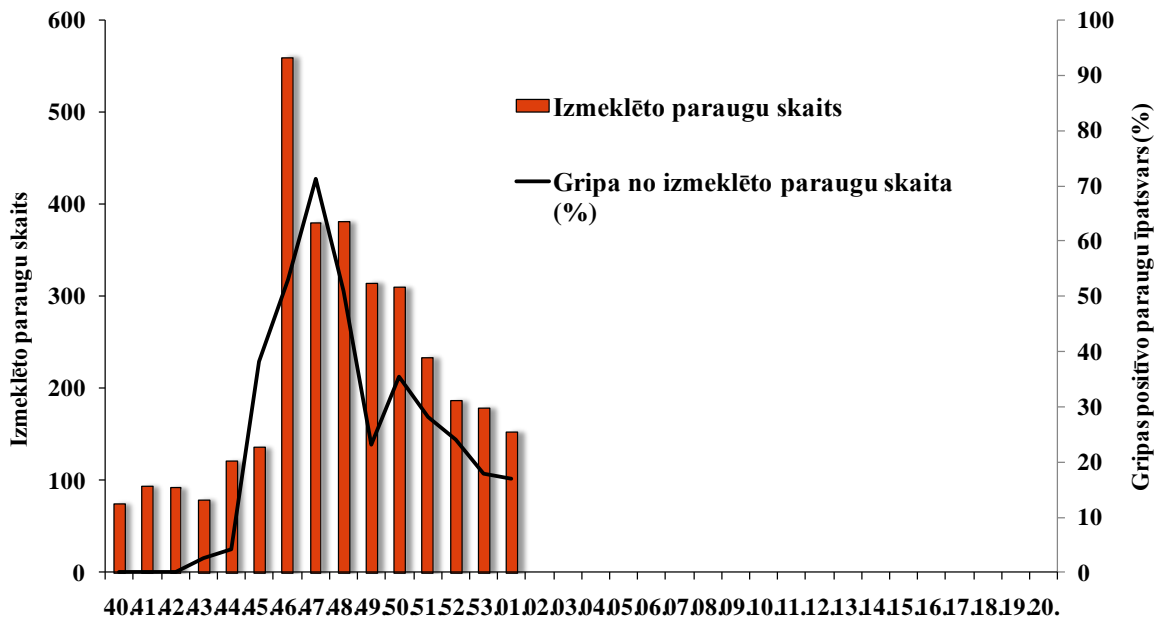
Visos gadījumos (64), kad tika noteikts vīrusa antigēnais raksturojums, apstiprināts pandēmiskais A/California/7/2009(H1N1v)-līdzīgs gripas vīruss.

| Nedēļas | Izmeklēto paraugu skaits | A gripa | B gripa | Paragripa I | Paragripa II | Paragripa III | RSV | Adenovīrusi | Pozitīvo paraugu skaits | Pozitīvo paraugu īpatsvars (%) | Gripa no izmeklēto paraugu skaita (%) |
|---------|--------------------------|---------|---------|-------------|--------------|---------------|-----|-------------|-------------------------|--------------------------------|---------------------------------------|
| 40. | 75 | | | 2 | | 3 | | 1 | 6 | 8 | 0 |
| 41. | 94 | | | 3 | | 3 | 2 | | 8 | 8,5 | 0 |
| 42. | 92 | | | 1 | 1 | 8 | | 1 | 11 | 12 | 0 |
| 43. | 79 | 2 | | 4 | 1 | 6 | 1 | 1 | 15 | 19 | 2,5 |
| 44. | 121 | 5 | | 5 | 1 | 4 | 4 | 4 | 23 | 19 | 4,1 |
| 45. | 136 | 52 | | 6 | | 5 | 1 | 3 | 67 | 49,3 | 38,2 |
| 46. | 560 | 297 | | 4 | 2 | 16 | 2 | 1 | 322 | 57,5 | 53 |
| 47. | 380 | 271 | | 2 | | 6 | | 6 | 285 | 75 | 71,3 |
| 48. | 381 | 194 | | 2 | 2 | 1 | 4 | 4 | 207 | 54,3 | 50,9 |
| 49. | 315 | 73 | | 4 | | 9 | 1 | 4 | 91 | 28,9 | 23,2 |
| 50. | 310 | 110 | | 8 | | 3 | 2 | 2 | 125 | 40,3 | 35,5 |
| 51. | 234 | 66 | | 3 | | 4 | 2 | 2 | 77 | 32,9 | 28,2 |
| 52. | 187 | 45 | | 1 | | 9 | 1 | 1 | 57 | 30,5 | 24,1 |
| 53. | 179 | 32 | | 2 | | 4 | 4 | 1 | 43 | 24 | 17,9 |
| 01. | 153 | 26 | | 2 | | 2 | 8 | 2 | 40 | 26,1 | 17 |

Noteikto respiratoro vīrusu skaits 01.nedēļā



Izmeklēto paraugu skaits un gripas pozitīvie paraugi (%)



Secinājumi

2010.gada 01.nedēļā, gripas aktivitāte bija zema. Gripas gadījumi ambulatorajās monitoringa iestādēs bija reģistrēti tikai Jelgavā, Liepājā, Rīgā un Ventspilī. Tomēr hospitalizēto pacientu vidū gripas slimnieki bija arī Daugavpilī un Rīgā. Epidēmiskais sliekšnis netika pārsniegts ne vienā no monitoringa administratīvajām teritorijām.

Maksimālais saslimstības līmenis ar gripu bija sasniegts 48.nedēļā (537,2 uz 100 000 iedz.). Sākot ar 49.nedēļu, līdzīgi kā daudzās citās Eiropas valstīs, vērojams saslimstības kritums.

Situācija PVO Eiropas reģiona valstīs 53.nedēļā

(Informācija no EUROFLU, PVO mājas lapa <http://www.euroflu.org/>)

EuroFlu uzraudzības tīklam 2009.gada 53.nedēļā informāciju sniedza 39 no 53 PVO Eiropas reģiona valstīm.

Pēdējo 3 nedēļu laikā saslimstība samazinājās 14 valstīs, citās 14 valstīs situācija palika nemainīga.

Pandēmiskais vīruss A(H1N1)v -2009 bija dominējošs 29 valstīs, kur tas bija noteikts 99% līdz 100% gadījumos no visiem tipētiem gripas vīrusiem.

No kopējā uzraudzības tīklā izmeklēto paraugu skaita vidēji 22% bija noteikts gripas vīruss.

Kopš sezonas sākuma reģionā reģistrēti 2789 nāves gadījumi pacientiem ar laboratoriski apstiprinātu A(H1N1)v vīrusa infekciju.

No visiem izolētiem gripas vīrusiem kopš sezonas sākuma (40.nedēļas) antigēnais raksturojums bija noteikts 842 gripas vīrusiem, no tiem notekti:

- 839 (99,6%) pandēmiskais *A/California/7/2009(H1N1)*;
- 2 (0,25%) – *A/Brisbane/10/2007 (H3N2)*;
- 1 (0,1%) – *B/Brisbane/60/2008*;

Pēc ģenētiskās raksturojuma tika izmeklēti 255 vīrusi, no tiem 252 bija pandēmiskais no *A/California/7/2009(H1N1)* celma un 3 - *A/Victoria/208/2009(H3)*.

Gripas vīrusu rezistence pret antivirāliem preparātiem

Vienpadsmit Eiropas reģiona valstīs tika veikta gripas vīrusu testēšana uz jutību pret antivirāliem preparātiem. Pret oseltamivīru kopā izmeklēti 1974 gripas vīrusi, no tiem 40 (2%) bija rezistenti. Uz jutību pret zanamivīru tika testēti 1251 gripas vīrusi, visi bija jutīgi pret šo preparātu. Uz jutību pret adamantāniem izmeklēti 140 gripas vīrusi, visiem 140 (100%) noteikta rezistence.

Komentāri

Kopumā gripas aktivitāte ir mazinājusies. Lielākā daļa no Eiropas valstīm informē par zemu gripas aktivitāti. Samazinājies arī gripas pozitīvo paraugu īpatsvars – 22% salīdzinājumā ar 45.nedēļu (45%). Tomēr ņemot vērā, ka iepriekšējā nedēļa vēl bija svētku dienas, šie dati vērtējami piesardzīgi. Joprojām Eiropā dominē pandēmiskais vīruss. Kopš sezonas sākuma ir noteikti tikai sporādiski sezonālās gripas vīrusi, kaut gan parasti šajā laika periodā tie sastopami ievērojami biežāk.

Informāciju par vakcināciju pret gripu Eiropas valstīs atrodama Upsalas (Zviedrija) monitoringa centra mājas lapā <http://www.who-umc.org/DynPage.aspx?id=85898>

Iknedēļas informācija par situāciju Eiropas Savienības valstīs atrodama ECDC mājas lapā: <http://ecdc.europa.eu/en/>.

Gripas profilakses un pretepidēmijas pasākumi ir publicēti Latvijas Infektoloģijas centra interneta mājas lapā: <http://www.lic.gov.lv/?p=7800&lang=258>

- **Pandēmiskās A/H1N1 gripas laboratorisko izmeklējumu rezultāti** (informācija tiek aktualizēta katru dienu)
- **Vispārīga informācija par pandēmisko gripu A(H1N1) un ieteikumi, kā rīkoties un kādus profilakses pasākumus iespējams veikt**
- **Ieteikumi ceļotājiem**
- **Informācija ārstiem** (aktualizēta 12.11.2009.)
- **Ieteikumi gripas profilakses pasākumiem izglītības iestādēs**
- **Ieteikumi viesnīcu personālam**
- **Ieteikumi gripas profilakses pasākumiem sabiedriskajās iestādēs un sabiedriskajā transportā**

- **Jautājumi un atbildes**
- **Eiropas slimību kontroles un profilakses centra (*European Centre for Disease Prevention and Control*) sagatavotā informācija un statistikas dati par pandēmiskās gripas A(H1N1) izplatību pasaulē (informācija angļu valodā)**

Materiālu sagatavoja: V/a „Latvijas Infektoloģijas centra” (LIC) Infekcijas slimību epidemioloģiskās uzraudzības un imunizācijas nodaļas (ISEUIN) epidemioloģe R.Nikiforova, piedaloties ISEUI nodaļas vadītājam J.Perevoščikovam 2009.-2010.gada AA EI un gripas monitoringa 2010.gada 01.nedēļā datus sniedza:

- 60 primārās veselības aprūpes ārsti (reģistrēto pacientu skaits 109 454 – 4,8%)
- 11 stacionārās ārstniecības iestādes
- 43 vispārējās izglītības iestādes
- 35 pirmsskolas izglītības iestādes

Izmantoti LIC laboratorijas Virusoloģijas nodaļas dati.

Pateicamies visiem monitoringa dalībniekiem par savlaicīgi un precīzi sniegtu informāciju.

Materiāls ir pieejams v/a “LIC” Interneta mājas lapā: www.lic.gov.lv.