



VALSTS AGENTŪRA

**LATVIJAS INFЕКТОЛОĢIJAS CENTRS**

Linezera iela 3, Rīga, LV-1006, Latvija. Tālr. 67014500. Fakss 67014568  
Reģ. nr. 90001830776. E-pasts: lic@lic.gov.lv  
www.lic.gov.lv

**EPIDEMIOLOĢIJAS BIĻETENS**

Nr.22 (1143)

2010.gada 18.maijs

**Pārskats par akūtu augšējo elpceļu infekciju (AAEI) un gripas\*  
izplatību 2010.gada 18.-19.nedēļā Latvijā**

2010.gada 18.-19.nedēļā monitoringa ambulatorajās iestādēs nebija reģistrēts neviens saslimšanas gadījums ar gripu.

Saslimstība ar AAEI 19.nedēļā pieauga vidēji par 5,5%. Pneimoniju skaits pieauga par 25%.

Kopējais pacientu īpatsvars, kas vērsušies ambulatorajās iestādēs pēc palīdzības ar AAEI un pneimoniju 18.nedēļā bija vidēji 13% (18.nedēļā - 15%). Lielākais šo pacientu īpatsvars bija Rēzeknē (24%) un Jelgavā (21%).

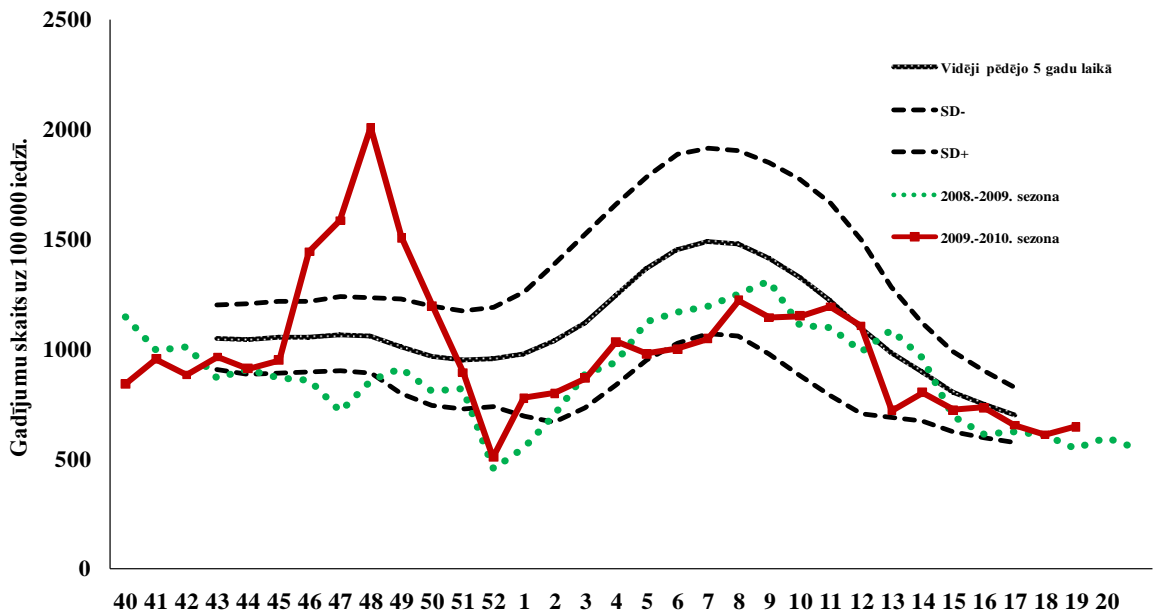
**Pacientu vēršanās pēc palīdzības ar AAEI, gripu un pneimoniju  
uz 100 000 iedzīvotāju vidēji Latvijā**

	Vecuma grupas	15.nedēļa	16.nedēļa	17.nedēļa	18.nedēļa	19.nedēļa	Salīdzinot ar iepriekšējo 18.nedēļu (%)
AAEI	Vidēji	721,8	733,6	652,3	610,3	645,9	5,5
	0-4	4784,6	4857,9	4069,7	3739,7	3574,7	-4,6
	5-14	1868,4	2056,0	1891,8	1727,6	1751,1	1,3
	15-64	382,1	346,9	303,5	302,1	376,7	19,8
	65>	46,0	109,2	149,4	114,9	57,5	-100,0
Gripa	Vidēji	0,0	0,0	0,0	0,0	0,0	
	0-4	0,0	0,0	0,0	0,0	0,0	
	5-14	0,0	0,0	0,0	0,0	0,0	
	15-64	0,0	0,0	0,0	0,0	0,0	
	65>	0,0	0,0	0,0	0,0	0,0	
Pneimonijas	Vidēji	9,1	5,5	4,6	2,7	3,7	25,0
	0-4	0,0	0,0	0,0	0,0	0,0	
	5-14	0,0	0,0	15,6	0,0	0,0	
	15-64	13,5	4,1	4,1	1,4	4,1	66,7
	65>	0,0	17,2	0,0	11,5	5,7	-100,0

\*klīniski gripas gadījumi monitoringa iestādēs

Ambulatorajās monitoringa iestādēs kopš 2010.gada 11.nedēļas gripas gadījumi netika reģistrēti (11.nedēļā bija reģistrēti divi gadījumi Rīgā).

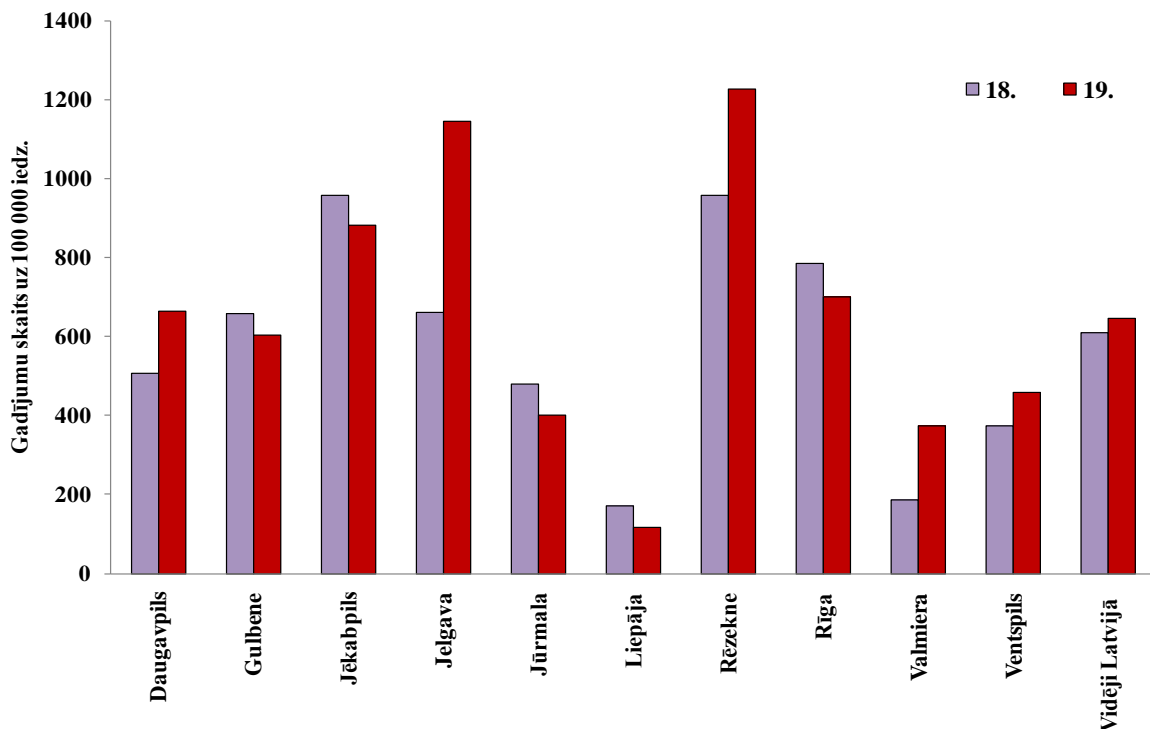
### Saslimstība ar akūtām augšējo elpceļu infekcijām



Saslimstība ar AAEI 19.nedēļā, salīdzinājumā ar iepriekšējo nedēļu, nedaudz pieaug. Saslimstības līmenis, kas tiek aprēķināts pamatojoties uz pacientu skaitu, kas vērsušies pēc medicīniskās palīdzības, 19.nedēļā ir līdzīgs pēdējo piecu gadu vidējiem rādītājiem šajā laika periodā.

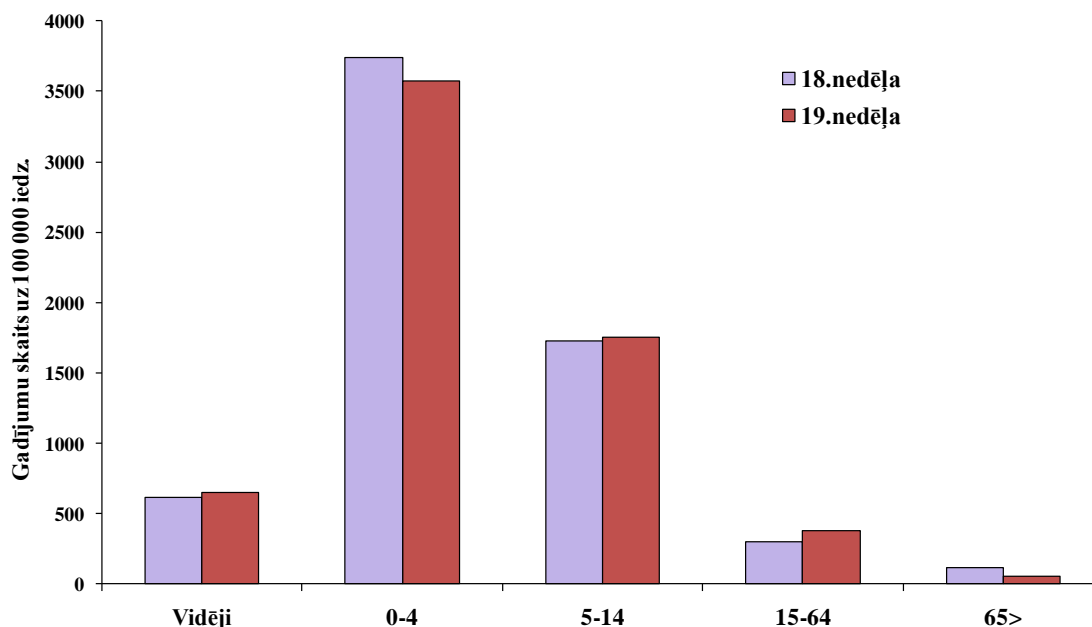
#### AAEI atsevišķās monitoringa teritorijās

Augstākā saslimstība bija Rēzeknē, Jelgavā un Jēkabpilī, viszemākā – Liepājā, Jūrmalā un Valmierā. Saslimstības pieaugums 19.nedēļā bija vērojams Daugavpilī, Jelgavā, Rēzeknē, Valmierā un Ventspilī, savukārt Gulbenē, Jēkabpilī, Jūrmalā, Liepājā un Rīgā saslimstība samazinājās.



### AAEI atsevišķās vecuma grupās

Līdzīgi kā iepriekšējās nedēļās, ievērojami augstāka saslimstība ar AAEI bija vecuma grupā 0-4 gadi. Pēdējā nedēļā saslimstība samazinājās 0-4 gadi un 65> vecuma grupā, bet vecuma grupā 5-14 un 15-64 gadi bija vērojams pieaugums.



### Hospitalizētie pacienti ar gripu un gripas izraisītu pneimoniju

Monitoringa stacionārajās iestādēs 19.nedēļā bija hospitalizēts 1 pacients ar aizdomām par gripu (18.nedēļā – 0).

Monitoringa indikators	Vecuma grupa	15.nedēļa	16.nedēļa	17.nedēļa	18.nedēļa	19.nedēļa
Pacienti ar gripu	Kopā	0	1	1	0	1
	0-4	0	1	0	0	0
	5-14	0	0	1	0	0
	15-64	0	0	0	0	1
	65>	0	0	0	0	0
Pacienti ar gripas izraisītu pneimoniju	Kopā	0	1	0	0	0
	0-4	0	0	0	0	0
	5-14	0	0	0	0	0
	15-64	0	1	0	0	0
	65>	0	0	0	0	0

### Vispārējās izglītības iestāžu apmeklējums

Vispārējās izglītības iestādēs 2010.gada 18. un 19.nedēļā apmeklēja vidēji 93% skolēnu, kas nedaudz vairāk nekā iepriekšējās nedēļās. Vismazāk skolēnu apmeklēja skolas Jēkabpilī (81%).

Monitoringa pilsētas /nedēļas	Daugavpils	Gulbene	Jēkabpils	Jelgava	Liepāja	Rēzekne	Rīga	Jūrmala	Valmiera	Ventspils	Vidēji
15.	94,3	86,2	82,7	94,8	88,2	95,8	84,6	96,0	96,5	93,8	90,3
16.	95,4	89,1	81,7	93,2	87,8	93,9	87,6	96,6	95,2	94,2	91,4
17.	95,4	89,4	83,0	92,9	86,0	94,1	80,3	97,3	95,9	94,8	89,7
18.	97,4	89,6	81,2	94,8	88,8	94,1	90,1	97,3	95,6	95,2	93,2
19.	96,2	90,7	81,1	94,3	90,8	95,5	91,5	96,4	95,2	94,4	93,4

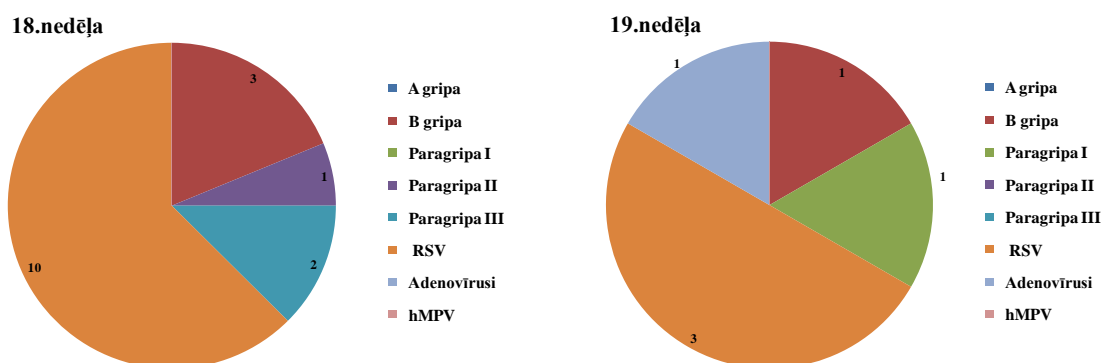
### Pirmsskolas izglītības iestāžu apmeklējums

Apmeklējums pirmsskolas izglītības iestādēs, salīdzinājumā ar iepriekšējo nedēļu, arī nedaudz pieauga - 18. un 19.nedēļā bērnodārzus vidēji apmeklēja attiecīgi 76% un 75% bērnu. Vismazāk bērnodārzus apmeklēja Jēkabpilī (58%).

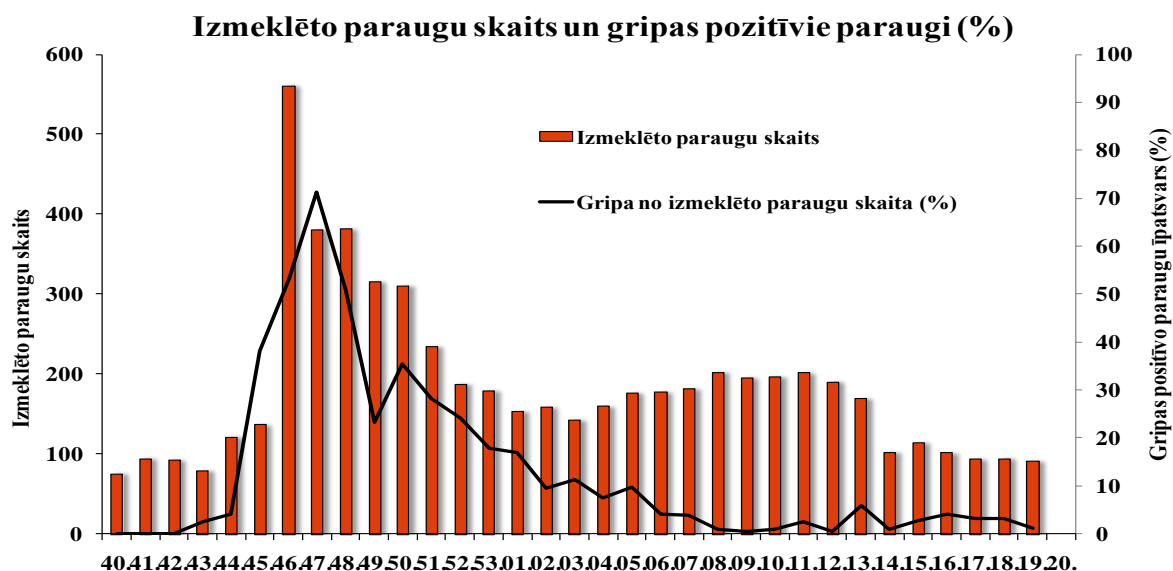
Monitoringa pilsētas /nedēļas	Daugavpils	Gulbene	Jēkabpils	Jelgava	Liepāja	Rēzekne	Rīga	Jūrmala	Valmiera	Ventspils	Vidēji
15.	78,8	61,8	66,7	85,9	86,0	75,7	70,9	51,7	70,1	74,2	74,3
16.	78,6	66,4	65,2	82,7	90,9	72,8	69,9	51,7	72,0	74,0	74,2
17.	76,6	69,5	59,1	74,9	90,7	76,8	68,6	53,1	74,5	75,0	73,8
18.	75,1	69,1	59,8	79,2	90,4	76,8	72,8	71,5	77,1	78,9	76,1
19.	76,0	64,5	58,3	78,4	91,3	77,8	72,0	71,5	69,4	76,7	75,4

### Respiratoro vīrusu cirkulācija

Latvijas Infektoloģijas centra laboratorijas Virusoloģijas nodaļā 2010.gada 18.nedēļā izmeklēti 94 personu klīniskie paraugi, no tiem 16 (17%) bija konstatēti respiratoro vīrusu infekciju izraisītāji, bet 19.nedēļā izmeklēti 91 personas paraugi, t.sk. atklāti 6 pozitīvie paraugi (6,6%).



Pēdējo divu nedēļu laikā pavisam noteikti: *B* tipa gripas vīrusi (4), paragripas I, II un III tipa vīrusi (4), respiratori sincitiālais vīruss (13) un adenovīruss (1).



### Respiratoro vīrusu skaits no sezonas sākumā

Nedēļas	Izmeklēto paraugu skaits	A gripa	B gripa	Paragripa I	Paragripa II	Paragripa III	RSV	Adenovīrusi	hMPV	Pozitīvo paraugu skaits	Pozitīvo paraugu īpatsvars (%)	Gripa no izmeklēto paraugu skaita (%)
40.	75			2		3		1		6	8	0
41.	94			3		3	2			8	8,5	0
42.	92			1	1	8		1		11	12	0
43.	79	2		4	1	6	1	1		15	19	2,5
44.	121	5		5	1	4	4	4		23	19	4,1
45.	136	52		6		5	1	3		67	49,3	38,2
46.	560	297		4	2	16	2	1		322	57,5	53
47.	380	271		2		6		6		285	75	71,3
48.	381	194		2	2	1	4	4	4	211	55,4	50,9
49.	315	73		4		9	1	4		91	28,9	23,2
50.	310	110		8		3	2	2		125	40,3	35,5
51.	234	66		3		4	2	2		77	32,9	28,2
52.	187	45		1		9	1	1		57	30,5	24,1
53.	179	32		2		4	4	1		43	24	17,9
01.	153	26		2		2	8	2		40	26,1	17
02.	158	15		2		2	9	1		29	18,4	9,5
03.	142	16		1		5	16	2		40	28,2	11,3
04.	159	12		2		7	17	3		41	25,8	7,5
05.	176	17		4	1	6	28	1		57	32,4	9,7
06.	177	7		2	2	8	34			53	29,9	4
07.	181	7		2	1	8	39	5		62	34,3	3,9
08.	202	1	1		2	8	56	3		71	35,1	1
09.	195	1		3	1	5	57	1	2	70	35,9	0,5
10.	196	2		4		7	46	6		65	33,2	1
11.	201	1	4	4		6	42	1	3	61	30,3	2,5
12.	190		1	3		7	35	1	3	50	26,3	0,5
13.	169		10	1	1	3	36	2	3	56	33,1	5,9
14.	102		1			2	13			16	15,7	1
15.	114		3				14		2	19	16,7	2,6
16.	101		4			1	6	1		12	11,9	4
17.	93		3			1	5			9	9,7	3,2
18.	94		3		1	2	10			16	17	3,2
19.	91		1	1			3	1		6	6,6	1,1

No sezonas sākuma antigēnais raksturojums noteikts 208 *A tipa* gripas vīrusiem - visos gadījumos apstiprināts pandēmiskais gripas vīruss *A/California/7/2009(H1N1v)*-līdzīgs. Četri *B tipa* gripas vīrusi tika raksturoti kā *B/Yamagata* celma vīrusi.

### Secinājumi

2010.gada 18. un 19.nedēļā Latvijā gripas aktivitāte bija zema. Vēršanās pēc palīdzības ar akūtām augšējo elpceļu infekcijām ambulatorajās iestādēs ir līdzīga pēdējo piecu gadu vidējiem rādītājiem šajā laika periodā.

Pēdējās nedēļās Latvijā no gripas vīrusiem dominēja sezonālais *B tipa* gripas vīruss. Respiratori sincitiālā vīrusa cirkulācija pēdējās nedēļās ir ievērojami samazinājusies.

### Situācija PVO Eiropas reģiona valstīs 18.nedēļā

Informācija no EuroFlu mājas lapa [http://www.euroflu.org/cgi-files/bulletin\\_v2.cgi](http://www.euroflu.org/cgi-files/bulletin_v2.cgi)

Datus par gripas monitoringu sniedza 37 no 53 PVO Eiropas reģiona valstīm. Gripas aktivitāte Eiropā ir zema, kas ir raksturīgs šajā laika periodā.

No kopējā uzraudzības tīklos izmeklēto paraugu skaita gripas vīrusi bija noteikti **2,4%** gadījumos (17.nedēļā – 3,8%).

2010.gada 18.nedēļā ārpus uzraudzības tīkla iestādēm noteikti 96 gripas vīrusi no tiem:

- 14 (**10%**) bija *A tipa* gripas vīrusi (t.sk.: 5 pandēmiskais A(H1); 5 A/H1 un 4 netipētie A gripas vīrusi; ) un
- 82 (**90%**) *B tipa* gripas vīrusi.

Kopā no uzraudzības tīkla un ārpus uzraudzības tīkla izmeklētajos paraugos, B tipa gripas vīrusi bija noteikti 83,83%, turpretī A tipa gripas vīrusi noteikti 13,17% gadījumos

Kopš 2009.gada aprīļa ir paziņots par 4875 nāves gadījumiem pacientiem, kuriem laboratoriski apstiprināta pandēmiskā gripa *A/H1N1v-2009*.

Līdz šim pārsvarā cirkulējošie gripas vīrusi pēc antigēnā raksturojuma ir līdzīgi gripas vīrusiem, kas iekļauti 2010.-2011.gada sezonas Ziemeļu puslodē PVO rekomendētajā vakcīnas sastāvā.

### PVO rekomendējama vakcīnas sastāvs 2010.-2011.gada sezonai Ziemeļu puslodē:

—*A/California/7/2009 (H1N1)*-līdzīgs vīruss;

—*A/Perth/16/2009 (H3N2)*- līdzīgs vīruss;\*

—*B/Brisbane/60/2008*- līdzīgs vīruss.

\* *A/Wisconsin/15/2009* ir *A/Perth/16/2009 (H3N2)*-līdzīgs vīruss un tas ir iekļauts 2010.gada Dienvidu puslodes vakcīnas sastāvā.

**Materiālu sagatavoja:** V/a „Latvijas Infektoloģijas centra” (LIC) Infekcijas slimību epidemioloģiskās uzraudzības un imunizācijas nodaļas (ISEUIN) epidemioloģe R.Nikiforova, piedaloties ISEUI nodaļas vadītāja vietniecei I.Lucenko. 2009.-2010.gada AA EI un gripas monitoringa 2010.gada 18.-19.nedēļā datus sniedza:

- 60 primārās veselības aprūpes ārsti (reģistrēto pacientu skaits 109 454 – 4,8%)
- 11 stacionārās ārstniecības iestādes
- 43 vispārējās izglītības iestādes
- 35 pirmsskolas izglītības iestādes

Izmantoti LIC laboratorijas Virusoloģijas nodaļas dati.

**Pateicamies visiem monitoringa dalībniekiem par savlaicīgi un precīzi sniegtu informāciju.**

Materiāls ir pieejams v/a “LIC” Interneta mājas lapā: [www.lic.gov.lv](http://www.lic.gov.lv).