



VALSTS AĢENTŪRA

LATVIJAS INFЕКТОЛОĢIJAS CENTRS

Linezera iela 3, Rīga, LV-1006, Latvija. Tālr. 67014500. Fakss 67014568
Reģ. nr. 90001830776. E-pasts: lic@lic.gov.lv
www.lic.gov.lv

EPIDEMIOLOĢIJAS BIĻETENS

Nr.22 (1143)

2010.gada 7.maijs

**Pārskats par akūtu augšējo elpceļu infekciju (AAEI) un gripas*
izplatību 2010.gada 17.nedēļā Latvijā**

2010.gada 17.nedēļā monitoringa ambulatorajās iestādēs netika reģistrēts neviens saslimšanas gadījums ar gripu.

Kopējais pacientu īpatsvars, kas vērsušies ambulatorajās iestādēs pēc palīdzības ar AAEI un pneimoniju vidēji 12% (16.nedēļā - 14%). Lielākais šo pacientu īpatsvars bija Rēzeknē (22%), Gulbenē (19%) un Jēkabpilī (17%). Saslimstība ar AAEI samazinājās vidēji par 12,5%.

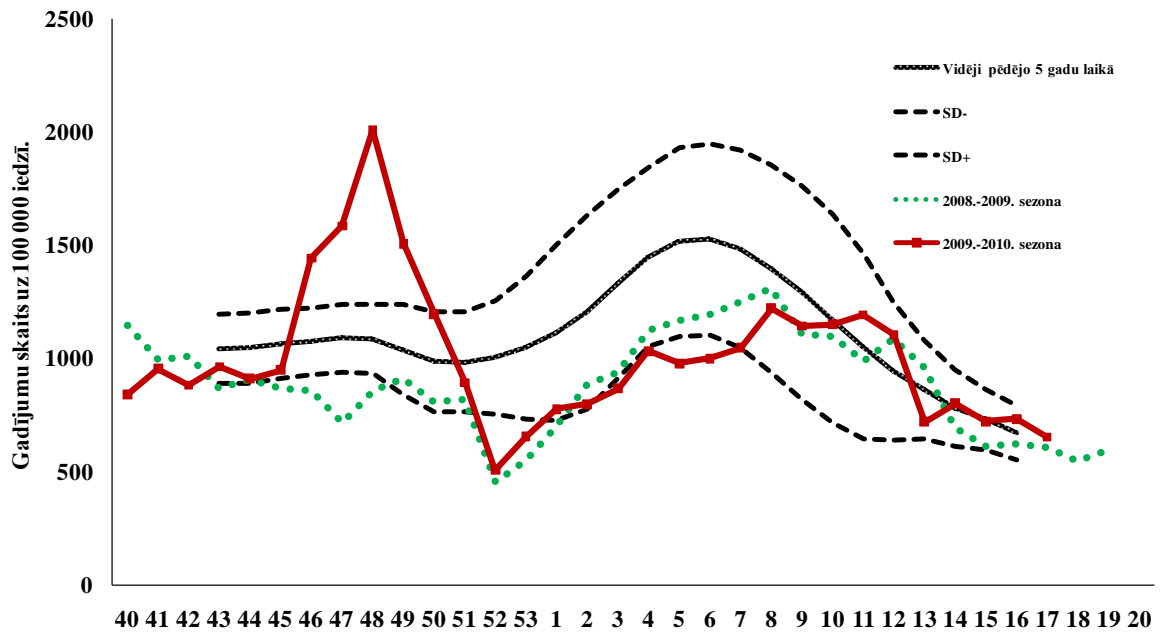
**Pacientu vēršanās pēc palīdzības ar AAEI, gripu un pneimoniju
uz 100 000 iedzīvotāju vidēji Latvijā**

	Vecuma grupas	13.nedēļa	14.nedēļa	15.nedēļa	16.nedēļa	17.nedēļa	Salīdzinot ar iepriekšējo 16.nedēļu (%)
AAEI	Vidēji	720,9	803,1	721,8	733,6	652,3	-12,5
	0-4	4614,3	4729,6	4784,6	4857,9	4069,7	-19,4
	5-14	1980,5	2298,3	1868,4	2056,0	1891,8	-8,7
	15-64	364,6	426,8	382,1	346,9	303,5	-14,3
	65>	60,8	69,0	46,0	109,2	149,4	26,9
Gripa	Vidēji	0,0	0,0	0,0	0,0	0,0	
	0-4	0,0	0,0	0,0	0,0	0,0	
	5-14	0,0	0,0	0,0	0,0	0,0	
	15-64	0,0	0,0	0,0	0,0	0,0	
	65>	0,0	0,0	0,0	0,0	0,0	
Pneimonijas	Vidēji	11,8	14,6	9,1	5,5	4,6	-20,0
	0-4	24,0	0,0	0,0	0,0	0,0	
	5-14	0,0	0,0	0,0	0,0	15,6	100,0
	15-64	15,7	20,3	13,5	4,1	4,1	0,0
	65>	0,0	5,7	0,0	17,2	0,0	

*klīniski gripas gadījumi monitoringa iestādēs

Ambulatorajās monitoringa iestādēs pēdējo nedēļu laikā gripas gadījumi netika reģistrēti, pēdējie gadījumi reģistrēti Rīgā 2010.gada 11.nedēļā.

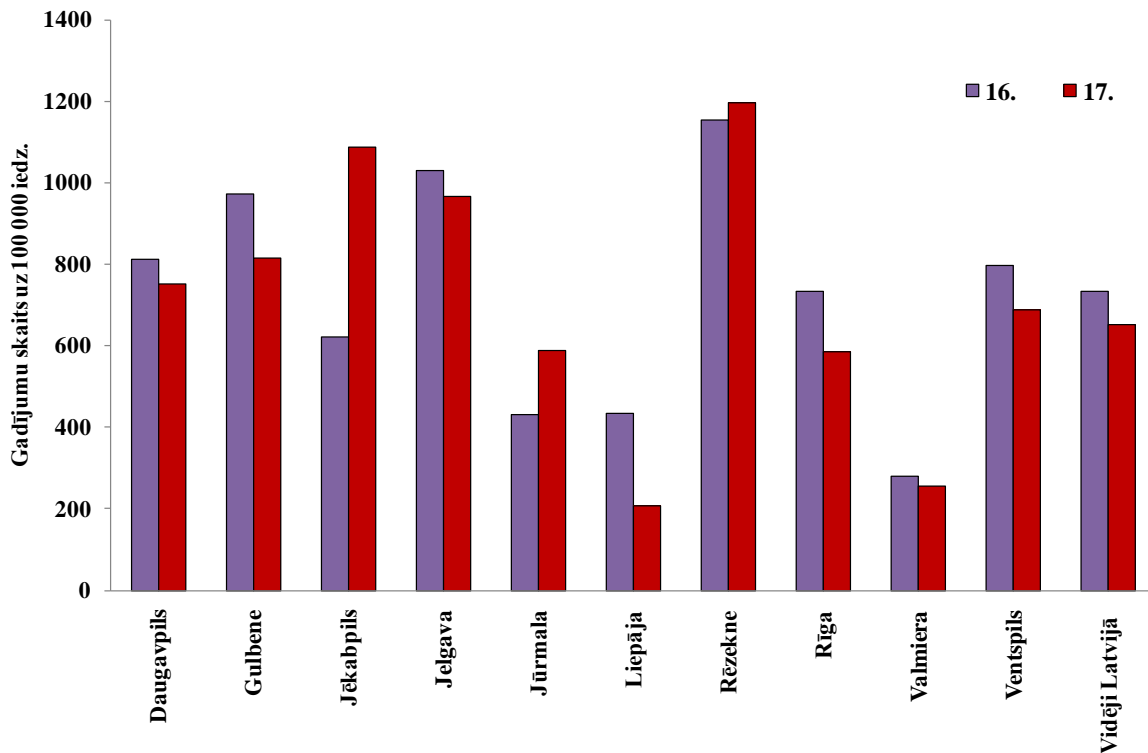
Saslimstība ar akūtām augšējo elpceļu infekcijām



Saslimstība ar AAEI, salīdzinājumā ar iepriekšējo nedēļu, samazinājās. Saslimstības līmenis, kas tiek aprēķināts pamatojoties uz pacientu skaitu, kas vērsušies pēc medicīniskās palīdzības, 17.nedēļā ir līdzīgs pēdējo piecu gadu vidējiem rādītājiem šajā laika periodā.

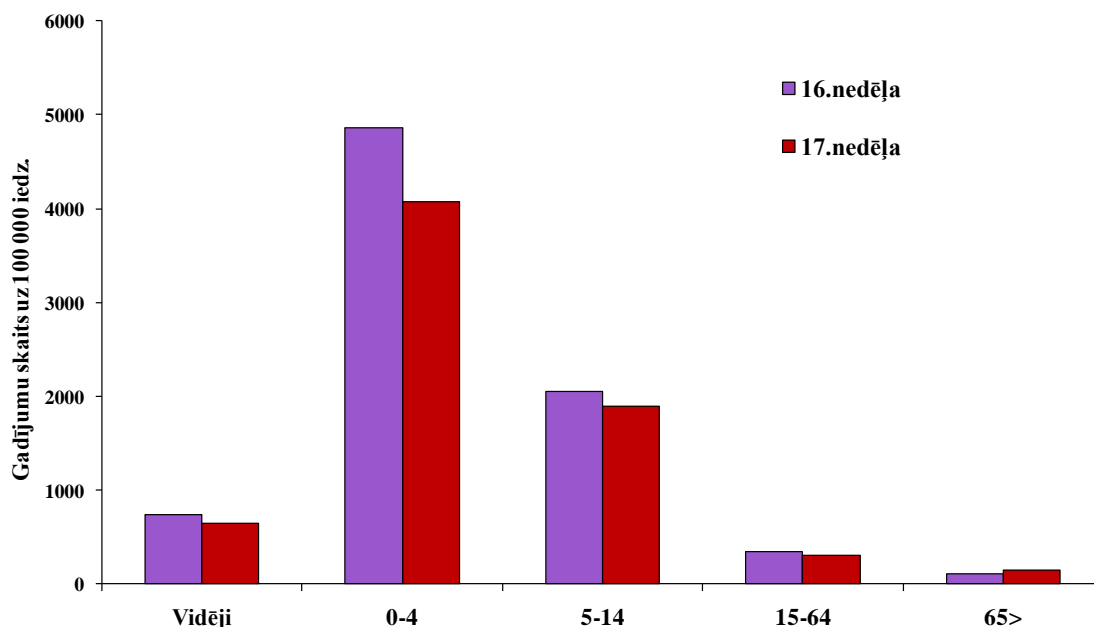
AAEI atsevišķās monitoringa teritorijās

Augstākā saslimstība bija Rēzeknē, Jēkabpilī un Jelgavā, viszemākā - Liepājā un Valmierā. Saslimstības pieaugums 17.nedēļā bija vērojams Jēkabpilī (par 43%), Jūrmalā (par 23%) un nedaudz Rēzeknē (par 4%), pārējās pilsētās saslimstība samazinājās.



AAEI atsevišķās vecuma grupās

Līdzīgi kā iepriekšējās nedēļās, ievērojami augstāka saslimstība ar AAEI bija vecuma grupā 0-4 gadi. Pēdējā nedēļā visās vecuma grupās saslimstība samazinājās, izņemot vecuma grupu 65>, kur bija vērojams pieaugums par 27%.



Hospitalizētie pacienti ar gripu un gripas izraisītu pneimoniju

No stacionārajām monitoringa iestādēm, tikai Rīgā tika hospitalizēts viens pacients ar gripu (16.nedēļā - 1 ar gripu Rīgā un 1 ar gripas izraisītu pneimoniju Jūrmalā).

Monitoringa indikators	Vecuma grupa	13.nedēļa	14.nedēļa	15.nedēļa	16.nedēļa	17.nedēļa
Pacienti ar gripu	Kopā	5	3	0	1	1
	0-4	2	2	0	1	0
	5-14	0	0	0	0	1
	15-64	2	1	0	0	0
	65>	1	0	0	0	0
Pacienti ar gripas izraisītu pneimoniju	Kopā	3	0	0	1	0
	0-4	0	0	0	0	0
	5-14	0	0	0	0	0
	15-64	2	0	0	1	0
	65>	1	0	0	0	0

Vispārējās izglītības iestāžu apmeklējums

Vispārējās izglītības iestādes 2010.gada 17.nedēļā apmeklēja vidēji 90% skolēnu, kas nedaudz mazāk nekā iepriekšējā nedēļā. Vismazāk skolēnu apmeklēja skolas Rīgā (80%) un Jēkabpilī (83%).

Monitoringa pilsētas /nedēļas	Daugavpils	Gulbene	Jēkabpils	Jelgava	Liepāja	Rēzekne	Rīga	Jūrmala	Valmiera	Ventspils	Vidēji
13.	0,0	0,0	0,0	0,0	0,0	0,0	0,0	0,0	0,0	0,0	0,0
14.	94,8	87,0	82,6	94,0	82,4	94,3	90,1	96,0	95,2	94,0	92,3
15.	94,3	86,2	82,7	94,8	88,2	95,8	84,6	96,0	96,5	93,8	90,3
16.	95,4	89,1	81,7	93,2	87,8	93,9	87,6	96,6	95,2	94,2	91,4
17.	95,4	89,4	83,0	92,9	86,0	94,1	80,3	97,3	95,9	94,8	89,7

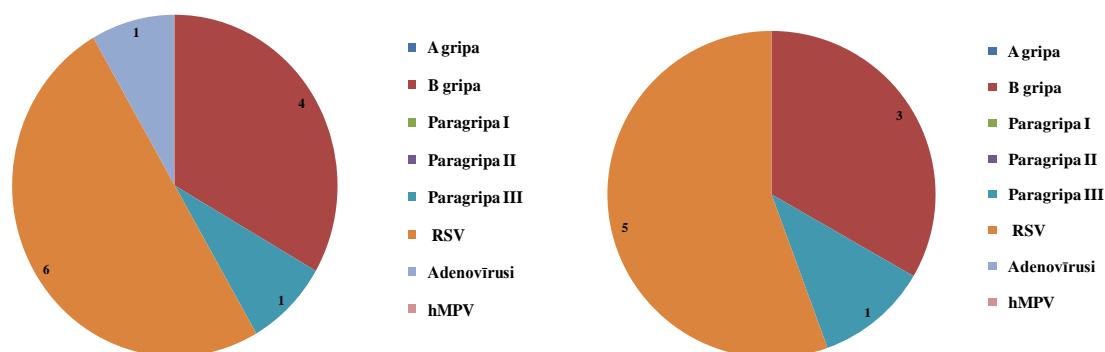
Pirmsskolas izglītības iestāžu apmeklējums

Apmeklējums pirmsskolas izglītības iestādēs, salīdzinājumā ar iepriekšējo nedēļu, būtiski nav mainījies, 16. un 17.nedēļā bērnudārzus apmeklēja vidēji 74% bērnu. Vismazāk bērnudārzus apmeklēja Jūrmalā (53%) un Jēkabpilī (59%).

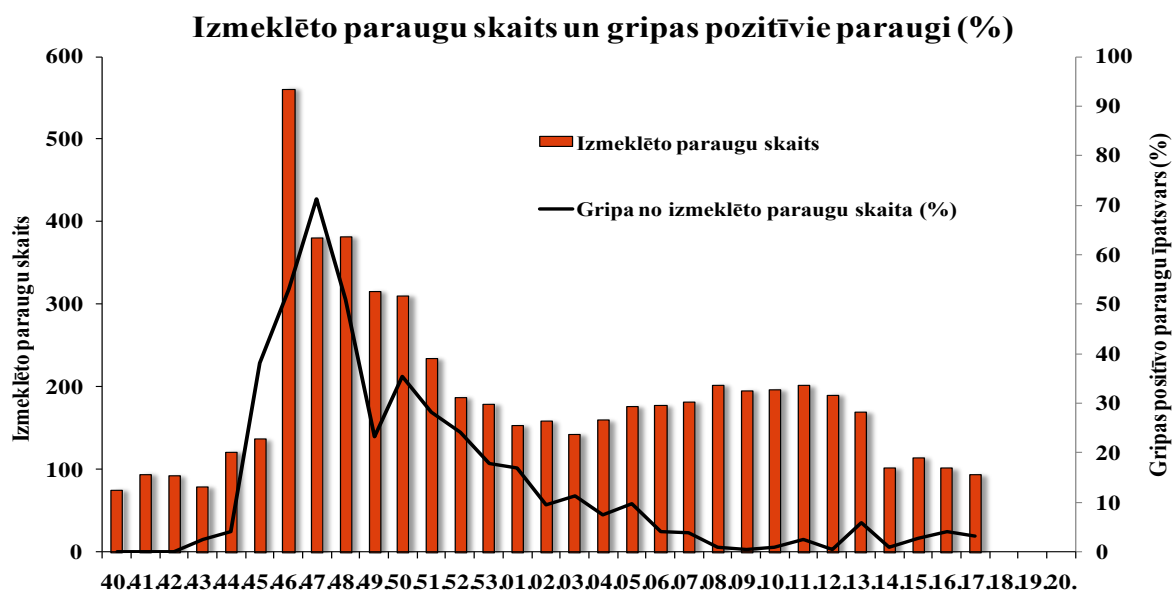
Monitoringa pilsētas /nedēļas	Daugavpils	Gulbene	Jēkabpils	Jelgava	Liepāja	Rēzekne	Rīga	Jūrmala	Valmiera	Ventspils	Vidēji
13.	64,9	50,5	53,8	55,7	83,1	58,7	53,7	n/d	56,7	59,1	58,6
14.	77,8	61,4	53,0	82,4	83,7	71,5	69,0	53,1	75,2	76,4	73,1
15.	78,8	61,8	66,7	85,9	86,0	75,7	70,9	51,7	70,1	74,2	74,3
16.	78,6	66,4	65,2	82,7	90,9	72,8	69,9	51,7	72,0	74,0	74,2
17.	76,6	69,5	59,1	74,9	90,7	76,8	68,6	53,1	74,5	75,0	73,8

Respiratoro vīrusu cirkulācija

Latvijas Infektoloģijas centra laboratorijas Virusoloģijas nodaļā 2010.gada 17.nedēļā izmeklēti 93 personu klīniskie paraugi, no tiem 9 (9,6%) bija konstatēti respiratoro vīrusu infekciju izraisītāji.



No gripas vīrusiem 17.nedēļā noteikti 3 *B tipa* gripas vīrusi - 33% no kopējā pozitīvo paraugu skaita. Respiratori sincitiālais vīruss noteikts 5 paraugos (56%) un 1 paragripas III tipa vīruss (11%). RSV cirkulācija samazinās.



Respiratoro vīrusu skaits no sezonas sākumā

Nedēļas	Izmeklēto paraugu skaits	A gripa	B gripa	Paragripa I	Paragripa II	Paragripa III	RSV	Adenovīrusi	hMPV	Pozitīvo paraugu skaits	Pozitīvo paraugu īpatsvars (%)	Gripa no izmeklēto paraugu skaita (%)
40.	75			2		3		1		6	8	0
41.	94			3		3	2			8	8,5	0
42.	92			1	1	8		1		11	12	0
43.	79	2		4	1	6	1	1		15	19	2,5
44.	121	5		5	1	4	4	4		23	19	4,1
45.	136	52		6		5	1	3		67	49,3	38,2
46.	560	297		4	2	16	2	1		322	57,5	53
47.	380	271		2		6		6		285	75	71,3
48.	381	194		2	2	1	4	4	4	211	55,4	50,9
49.	315	73		4		9	1	4		91	28,9	23,2
50.	310	110		8		3	2	2		125	40,3	35,5
51.	234	66		3		4	2	2		77	32,9	28,2
52.	187	45		1		9	1	1		57	30,5	24,1
53.	179	32		2		4	4	1		43	24	17,9
01.	153	26		2		2	8	2		40	26,1	17
02.	158	15		2		2	9	1		29	18,4	9,5
03.	142	16		1		5	16	2		40	28,2	11,3
04.	159	12		2		7	17	3		41	25,8	7,5
05.	176	17		4	1	6	28	1		57	32,4	9,7
06.	177	7		2	2	8	34			53	29,9	4
07.	181	7		2	1	8	39	5		62	34,3	3,9
08.	202	1	1		2	8	56	3		71	35,1	1
09.	195	1		3	1	5	57	1	2	70	35,9	0,5
10.	196	2		4		7	46	6		65	33,2	1
11.	201	1	4	4		6	42	1	3	61	30,3	2,5
12.	190		1	3		7	35	1	3	50	26,3	0,5
13.	169		10	1	1	3	36	2	3	56	33,1	5,9
14.	102		1			2	13			16	15,7	1
15.	114		3				14		2	19	16,7	2,6
16.	101		4			1	6	1		12	11,9	4
17.	93		3			1	5			9	9,7	3,2

No sezonas sākuma antigēnais raksturojums noteikts 208 *A tipa* gripas vīrusiem, no tiem 100% gadījumos apstiprināts pandēmiskais gripas vīruss *A/California/7/2009(H1N1v)*-līdzīgs. Četri *B tipa* gripas vīrusi tika raksturoti kā *B/Yamagata* celma vīrusi.

Secinājumi

2010.gada 17.nedēļā Latvijā gripas aktivitāte bija zema. Vēršanās pēc palīdzības ar akūtām augšējo elpceļu infekcijām ambulatorajās iestādēs ir līdzīga pēdējo piecu gadu vidējiem rādītājiem šajā laika periodā.

Pēdējās nedēļās Latvijā no gripas vīrusiem dominēja sezonālais *B tipa* gripas vīruss. Respiratori sincitiālā vīrusa cirkulācija pēdējās nedēļās ir ievērojami samazinājusies.

Situācija PVO Eiropas reģiona valstīs 16.nedēļā

Informācija no EuroFlu mājas lapa http://www.euroflu.org/cgi-files/bulletin_v2.cgi

Datus par gripas monitoringu sniedza 42 no 53 PVO Eiropas reģiona valstīm. Gripas aktivitāte lielākajā Eiropas teritorijas daļā ir zema.

No kopējā uzraudzības tīklos izmeklēto paraugu skaita gripas vīrusi bija noteikti **5,3%** gadījumos (15.nedēļā – 4,5%).

2010.gada 16.nedēļā ārpus uzraudzības tīkla iestādēm noteikti 200 gripas vīrusi, no tiem:

- 40 (**20%**) bija *A tipa* gripas vīrusi (t.sk.: 12 pandēmiskais A(H1); 9 A/H3; 17 A/H1 un 2 netipētie A gripas vīrusi) un
- 160 (**80%**) *B tipa* gripas vīrusi.

Kopš 2009.gada aprīļa ir no Eiropas reģiona valstīm paziņots par 4861 nāves gadījumu pacientiem, kuriem laboratoriski apstiprināta pandēmiskā gripa *A/H1N1v-2009*.

Līdz šim noteiktie cirkulējošie gripas vīrusi pēc antigēnā raksturojuma ir līdzīgi gripas vīrusiem, kas iekļauti 2010.-2011.gada sezonas Ziemeļu puslodē PVO rekomendētajā vakcīnas sastāvā.

PVO rekomendējamais vakcīnas sastāvs 2010.-2011.gada sezonai Ziemeļu puslodē:

- A/California/7/2009 (H1N1)*-līdzīgs vīruss;
- A/Perth/16/2009 (H3N2)*- līdzīgs vīruss;*
- B/Brisbane/60/2008*- līdzīgs vīruss.

* *A/Wisconsin/15/2009* ir *A/Perth/16/2009 (H3N2)*-līdzīgs vīruss un tas ir iekļauts 2010.gada Dienvidu puslodes vakcīnas sastāvā.

Materiālu sagatavoja: V/a „Latvijas Infektoloģijas centra” (LIC) Infekcijas slimību epidemioloģiskās uzraudzības un imunizācijas nodaļas (ISEUIN) epidemioloģe R.Nikiforova, piedaloties ISEUIN vadītāja vietniecei I.Lucenko.

2009.-2010.gada AA EI un gripas monitoringa 2010.gada 17.nedēļā datus sniedza:

- 60 primārās veselības aprūpes ārsti (reģistrēto pacientu skaits 109 454 – 4,8%)
- 11 stacionārās ārstniecības iestādes
- 43 vispārējās izglītības iestādes
- 35 pirmsskolas izglītības iestādes

Izmantoti LIC laboratorijas Virusoloģijas nodaļas dati.

Pateicamies visiem monitoringa dalībniekiem par savlaicīgi un precīzi sniegtu informāciju.

Materiāls ir pieejams v/a “LIC” Interneta mājas lapā: www.lic.gov.lv.