



VALSTS AĢENTŪRA

LATVIJAS INFЕКТОЛОĢIJAS CENTRS

Linezera iela 3, Rīga, LV-1006, Latvija. Tālr. 67014500. Fakss 67014568
Reģ. nr. 90001830776. E-pasts: lic@lic.gov.lv
www.lic.gov.lv

EPIDEMIOLOĢIJAS BIĻETENS

Nr.20 (1141)

2010.gada 27.aprīlī

**Pārskats par akūtu augšējo elpceļu infekciju (AAEI) un gripas*
izplatību 2010.gada 16.nedēļā Latvijā**

2010.gada 16.nedēļā monitoringa ambulatorajās iestādēs nebija reģistrēts neviens saslimšanas gadījums ar gripu.

Kopējais pacientu īpatsvars, kas vērsušies ambulatorajās iestādēs pēc palīdzības ar AAEI un pneimoniju vidēji 14% (14.nedēļā - 14%). Lielākais šo pacientu īpatsvars bija Gulbenē (22%) un Rēzeknē (20%). Saslimstība ar AAEI nedaudz pieauga - vidēji par 1,6%.

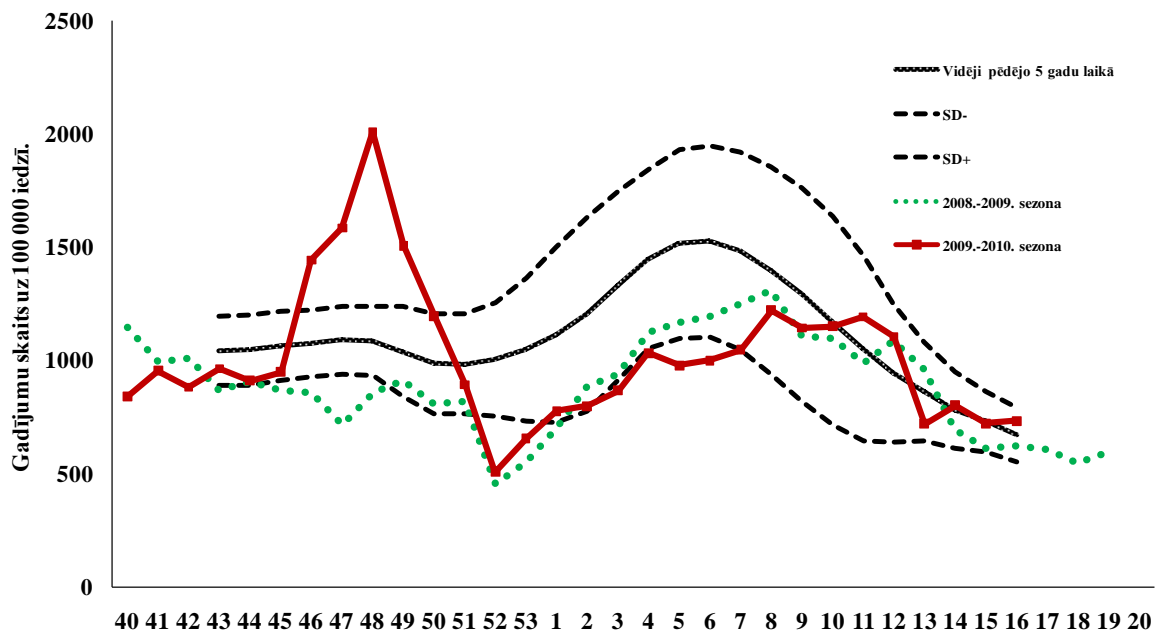
**Pacientu vēršanās pēc palīdzības ar AAEI, gripu un pneimoniju
uz 100 000 iedzīvotāju vidēji Latvijā**

	Vecuma grupas	12.nedēļa	13.nedēļa	14.nedēļa	15.nedēļa	16.nedēļa	Salīdzinot ar iepriekšējo 15.nedēļu (%)
AAEI	Vidēji	1106,4	720,9	803,1	721,8	733,6	1,6
	0-4	6526,1	4614,3	4729,6	4784,6	4857,9	1,5
	5-14	3080,1	1980,5	2298,3	1868,4	2056,0	9,1
	15-64	607,0	364,6	426,8	382,1	346,9	-10,2
	65>	74,7	60,8	69,0	46,0	109,2	57,9
Gripa	Vidēji	0,0	0,0	0,0	0,0	0,0	
	0-4	0,0	0,0	0,0	0,0	0,0	
	5-14	0,0	0,0	0,0	0,0	0,0	
	15-64	0,0	0,0	0,0	0,0	0,0	
	65>	0,0	0,0	0,0	0,0	0,0	
Pneimonijas	Vidēji	17,4	11,8	14,6	9,1	5,5	-66,7
	0-4	128,3	24,0	0,0	0,0	0,0	
	5-14	31,3	0,0	0,0	0,0	0,0	
	15-64	10,8	15,7	20,3	13,5	4,1	-233,3
	65>	0,0	0,0	5,7	0,0	17,2	100,0

*klīniski gripas gadījumi monitoringa iestādēs

Ambulatorajās monitoringa iestādēs pēdējo nedēļu laikā bija reģistrēti tikai daži sporādiski gripas gadījumi atsevišķās teritorijās, pēdējie (divi) gadījumi reģistrēti Rīgā 2010.gada 11.nedēļā.

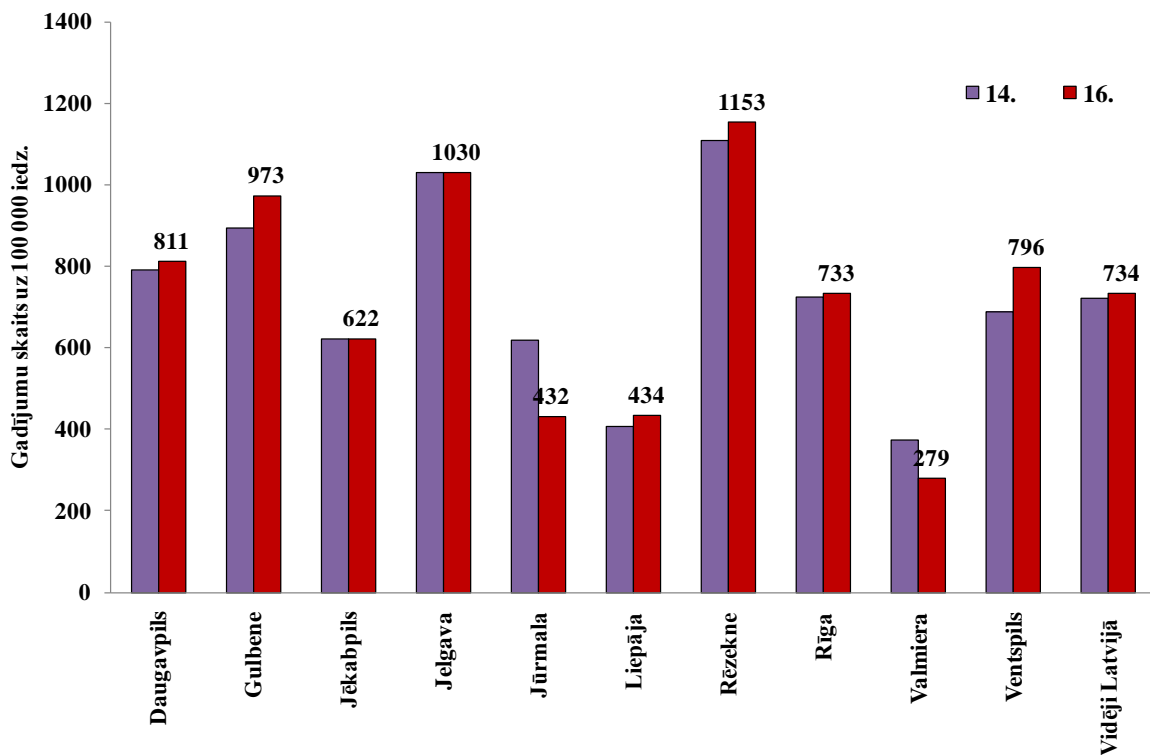
Saslimstība ar akūtām augšējo elpceļu infekcijām



Saslimstība ar AAEI, salīdzinājumā ar iepriekšējo nedēļu, nedaudz pieauga. Saslimstības līmenis, kas tiek aprēķināts pamatojoties uz pacientu skaitu, kas vērsušies pēc medicīniskās palīdzības, 16.nedēļā ir līdzīgs pēdējo piecu gadu vidējiem rādītājiem šajā laika periodā.

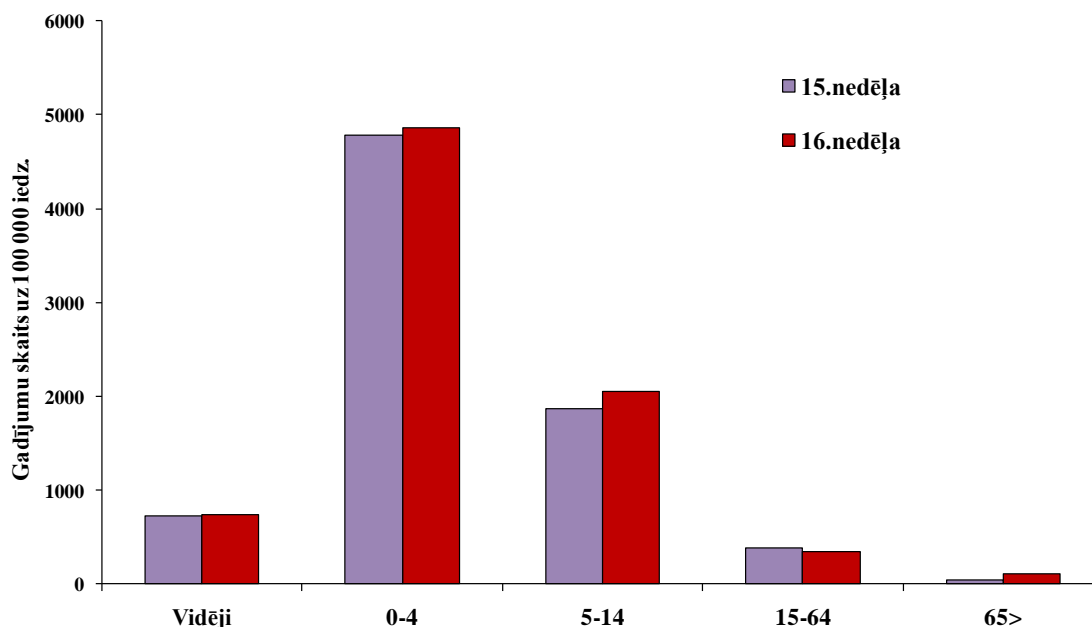
AAEI atsevišķās monitoringa teritorijās

Augstākā saslimstība bija Rēzeknē, Jelgavā un Gulbenē, viszemākā – Valmierā, Liepājā un Jūrmalā. Saslimstības pieaugums 16.nedēļā bija vērojams 6 pilsētās. Valmierā un Jūrmalā saslimstība samazinājās, Jelgavā un Jēkabpilī – iepriekšējās nedēļas līmenī.



AAEI atsevišķās vecuma grupās

Līdzīgi kā iepriekšējās nedēļās, ievērojami augstāka saslimstība ar AAEI bija vecuma grupā 0-4 gadi. Pēdējā nedēļā vecuma grupā 15-64 saslimstība samazinājās, bet citās vecuma grupās pieauga, vairāk pieauga vecuma grupā 65> - par 58%.



Hospitalizētie pacienti ar gripu un gripas izraisītu pneimoniju

Monitoringa stacionārajās iestādēs 16.nedēļā bija hospitalizēts 1 pacients ar aizdomām par gripu un 1 pacients ar gripas izraisītu pneimoniju (15.nedēļā pacienti ar gripu nebija hospitalizēti).

Monitoringa indikators	Vecuma grupa	12.nedēļa	13.nedēļa	14.nedēļa	15.nedēļa	16.nedēļa
Pacienti ar gripu	Kopā	3	5	3	0	1
	0-4	0	2	2	0	1
	5-14	0	0	0	0	0
	15-64	3	2	1	0	0
	65>	0	1	0	0	0
Pacienti ar gripas izraisītu pneimoniju	Kopā	1	3	0	0	1
	0-4	0	0	0	0	0
	5-14	0	0	0	0	0
	15-64	1	2	0	0	1
	65>	0	1	0	0	0

Vispārējās izglītības iestāžu apmeklējums

Vispārējās izglītības iestādēs 2010.gada 16.nedēļā skolas apmeklēja vidēji 91%, kas nedaudz vairāk nekā iepriekšējā nedēļā. Vismazāk skolēnu apmeklēja skolas Jēkabpilī (82%).

Monitoringa pilsētas /nedēļas	Daugavpils	Gulbene	Jēkabpils	Jelgava	Liepāja	Rēzekne	Rīga	Jūrmala	Valmiera	Ventspils	Vidēji
12.	94,7	87,8	81,1	90,3	85,2	91,0	88,8	96,2	94,9	92,1	90,9
13.	0,0	0,0	0,0	0,0	0,0	0,0	0,0	0,0	0,0	0,0	0,0
14.	94,8	87,0	82,6	94,0	82,4	94,3	90,1	96,0	95,2	94,0	92,3
15.	94,3	86,2	82,7	94,8	88,2	95,8	84,6	96,0	96,5	93,8	90,3
16.	95,4	89,1	81,7	93,2	87,8	93,9	87,6	96,6	95,2	94,2	91,4

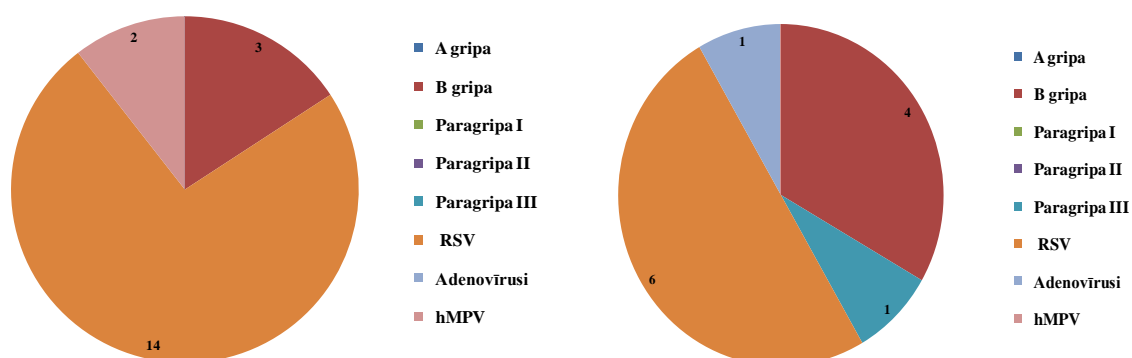
Pirmsskolas izglītības iestāžu apmeklējums

Apmeklējums pirmsskolas izglītības iestādēs, salīdzinājumā ar iepriekšējo nedēļu nav mainījies, 15. un 16.nedēļā bērnudārzus apmeklēja vidēji 74% bērnu. Vismazāk bērnudārzus apmeklēja Jūrmalā (52%), Jēkabpilī (65%) un Gulbenē (66%).

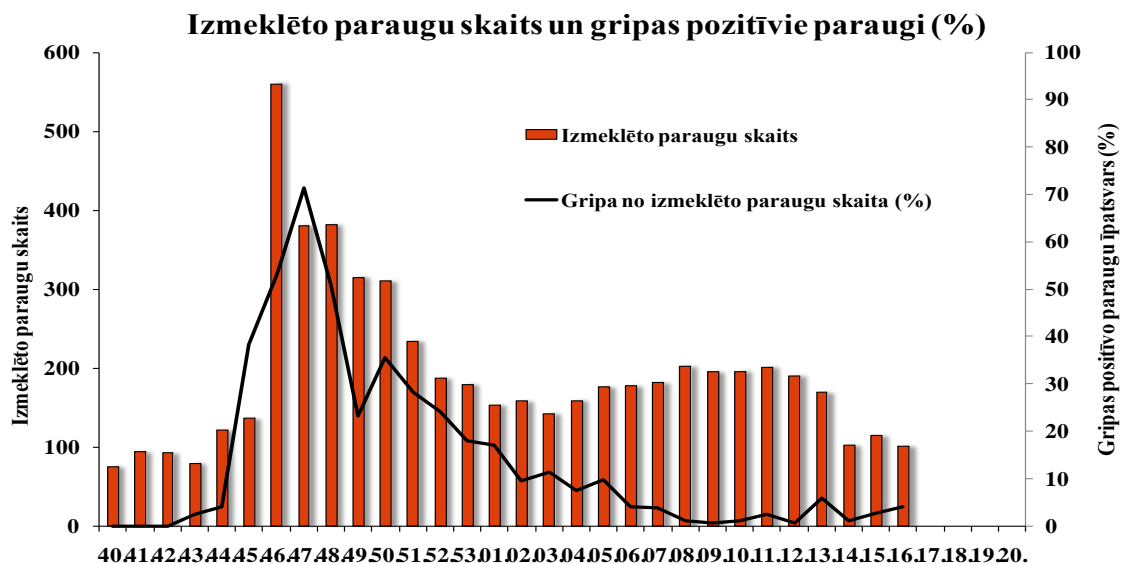
Monitoringa pilsētas /nedēļas	Daugavpils	Gulbene	Jēkabpils	Jelgava	Liepāja	Rēzekne	Rīga	Jūrmala	Valmiera	Ventspils	Vidēji
12.	65,9	69,1	53,0	73,7	87,7	60,3	64,2	52,7	63,7	71,6	67,9
13.	64,9	50,5	53,8	55,7	83,1	58,7	53,7	n/d	56,7	59,1	58,6
14.	77,8	61,4	53,0	82,4	83,7	71,5	69,0	53,1	75,2	76,4	73,1
15.	78,8	61,8	66,7	85,9	86,0	75,7	70,9	51,7	70,1	74,2	74,3
16.	78,6	66,4	65,2	82,7	90,9	72,8	69,9	51,7	72,0	74,0	74,2

Respiratoro vīrusu cirkulācija

Latvijas Infektoloģijas centra laboratorijas Virusoloģijas nodaļā 2010.gada 16.nedēļā izmeklēti 101 personas klīniskie paraugi, no tiem 12 (12%) bija konstatēti respiratoro vīrusu infekciju izraisītāji.



Respiratori sincitiālo vīrusu skaits 16.nedēļā - 6 vai 50% no kopējā pozitīvo paraugu skaita (15.nedēļā - 14 vai 73%). Noteikti 4 B tipa gripas vīrusi (33%), 1 paragripas III tipa vīruss (8%) un 1 adenovīruss (8%).



Respiratoro vīrusu skaits no sezonas sākumā

Nedēļas	Izmeklēto paraugu skaits	A gripa	B gripa	Paragripa I	Paragripa II	Paragripa III	RSV	Adenovīrusi	hMPV	Pozitīvo paraugu skaits	Pozitīvo paraugu īpatsvars (%)	Gripa no izmeklēto paraugu skaita (%)
40.	75			2		3		1		6	8	0
41.	94			3		3	2			8	8,5	0
42.	92			1	1	8		1		11	12	0
43.	79	2		4	1	6	1	1		15	19	2,5
44.	121	5		5	1	4	4	4		23	19	4,1
45.	136	52		6		5	1	3		67	49,3	38,2
46.	560	297		4	2	16	2	1		322	57,5	53
47.	380	271		2		6		6		285	75	71,3
48.	381	194		2	2	1	4	4	4	211	55,4	50,9
49.	315	73		4		9	1	4		91	28,9	23,2
50.	310	110		8		3	2	2		125	40,3	35,5
51.	234	66		3		4	2	2		77	32,9	28,2
52.	187	45		1		9	1	1		57	30,5	24,1
53.	179	32		2		4	4	1		43	24	17,9
01.	153	26		2		2	8	2		40	26,1	17
02.	158	15		2		2	9	1		29	18,4	9,5
03.	142	16		1		5	16	2		40	28,2	11,3
04.	159	12		2		7	17	3		41	25,8	7,5
05.	176	17		4	1	6	28	1		57	32,4	9,7
06.	177	7		2	2	8	34			53	29,9	4
07.	181	7		2	1	8	39	5		62	34,3	3,9
08.	202	1	1		2	8	56	3		71	35,1	1
09.	195	1		3	1	5	57	1	2	70	35,9	0,5
10.	196	2		4		7	46	6		65	33,2	1
11.	201	1	4	4		6	42	1	3	61	30,3	2,5
12.	190		1	3		7	35	1	3	50	26,3	0,5
13.	169		10	1	1	3	36	2	3	56	33,1	5,9
14.	102		1			2	13			16	15,7	1
15.	114		3				14		2	19	16,7	2,6
16.	101		4			1	6	1		12	11,9	4

No sezonas sākuma antigēnais raksturojums noteikts 208 *A tipa* gripas vīrusiem, no tiem 100% gadījumos apstiprināts pandēmiskais gripas vīruss *A/California/7/2009(H1N1v)*-līdzīgs. Četri *B tipa* gripas vīrusi tika raksturoti kā *B/Yamagata* celma vīrusi.

Secinājumi

2010.gada 16.nedēļā Latvijā gripas aktivitāte bija zema. Vēršanās pēc palīdzības ar akūtām augšējo elpceļu infekcijām ambulatorajās iestādēs ir līdzīga pēdējo piecu gadu laika vidējiem rādītājiem šajā laika periodā.

Pēdējās nedēļās Latvijā no gripas vīrusiem dominēja sezonālais *B tipa* gripas vīruss. Turpinājās respiratori sincitiālā vīrusa cirkulācija, tomēr RSV skaits pēdējā nedēļā ir ievērojami samazinājies.

Situācija PVO Eiropas reģiona valstīs 15.nedēļā

Informācija no EuroFlu mājas lapa http://www.euroflu.org/cgi-files/bulletin_v2.cgi

Datus par gripas monitoringu sniedza 44 no 53 PVO Eiropas reģiona valstīm. Gripas aktivitāte Eiropā ir zema.

No kopējā uzraudzības tīklos izmeklēto paraugu skaita gripas vīrusi bija noteikti 4,5% gadījumos (14.nedēļā - 6,9%).

2010.gada 15.nedēļā iestādēs ārpus uzraudzības tīkla noteikti 197 gripas vīrusi no tiem:

- **58 (29%) bija A tipa** gripas vīrusi (t.sk.: 15 pandēmiskais A(H1); 23 A/H3; 15 A/H1 un 5 netipētie A gripas vīrusi;) un
- **139 (71%) B tipa** gripas vīrusi.

Kopš 2009.gada aprīļa ir paziņots par 4836 nāves gadījumiem pacientiem, kuriem laboratoriski apstiprināta pandēmiskā gripa *A/H1N1v-2009*.

Līdz šim noteiktie cirkulējošie gripas vīrusi pēc antigēnā raksturojuma ir līdzīgi gripas vīrusiem, kas iekļauti 2010.-2011.gada sezonas Ziemeļu puslodē PVO rekomendētajā vakcīnas sastāvā.

PVO rekomendējamais vakcīnas sastāvs 2010.-2011.gada sezonai Ziemeļu puslodē:

—*A/California/7/2009 (H1N1)*-līdzīgs vīruss;

—*A/Perth/16/2009 (H3N2)*- līdzīgs vīruss;*

—*B/Brisbane/60/2008*- līdzīgs vīruss.

* *A/Wisconsin/15/2009* ir *A/Perth/16/2009 (H3N2)*-līdzīgs vīruss un tas ir iekļauts 2010.gada Dienvidu puslodes vakcīnas sastāvā.

Materiālu sagatavoja: V/a „Latvijas Infektoloģijas centra” (LIC) Infekcijas slimību epidemioloģiskās uzraudzības un imunizācijas nodaļas (ISEUIN) epidemioloģe R.Nikiforova, piedaloties ISEUI nodaļas vadītājam J.Perevoščikovam 2009.-2010.gada AA EI un gripas monitoringa 2010.gada 16.nedēļā datus sniedza:

- 60 primārās veselības aprūpes ārsti (reģistrēto pacientu skaits 109 454 – 4,8%)
- 11 stacionārās ārstniecības iestādes
- 43 vispārējās izglītības iestādes
- 35 pirmsskolas izglītības iestādes

Izmantoti LIC laboratorijas Virusoloģijas nodaļas dati.

Pateicamies visiem monitoringa dalībniekiem par savlaicīgi un precīzi sniegtu informāciju.

Materiāls ir pieejams v/a “LIC” Interneta mājas lapā: www.lic.gov.lv.