



VALSTS AĢENTŪRA

# LATVIJAS INFEKTOLOĢIJAS CENTRS

Linezera iela 3, Rīga, LV-1006, Latvija. Tālr. 67014500. Fakss 67014568  
Reģ. nr. 90001830776. E-pasts: lic@lic.gov.lv  
www.lic.gov.lv

## EPIDEMIOLOĢIJAS BIĻETENS

Nr.19 (1140)

2010.gada 20.aprīlī

### Pārskats par akūtu augšējo elpceļu infekciju (AAEI) un gripas\* izplatību 2010.gada 15.nedēļā Latvijā

2010.gada 15.nedēļā monitoringa ambulatorajās iestādēs nebija reģistrēts neviens saslimšanas gadījums ar gripu.

Kopējais pacientu īpatsvars, kas vērsušies ambulatorajās iestādēs pēc palīdzības ar AAEI un pneimoniju vidēji 14% (14.nedēļā - 16%). Lielākais šo pacientu īpatsvars bija Rēzeknē (23%) un Gulbenē (22%).

### Pacientu vēršanās pēc palīdzības ar AAEI, gripu un pneimoniju uz 100 000 iedzīvotāju vidēji Latvijā

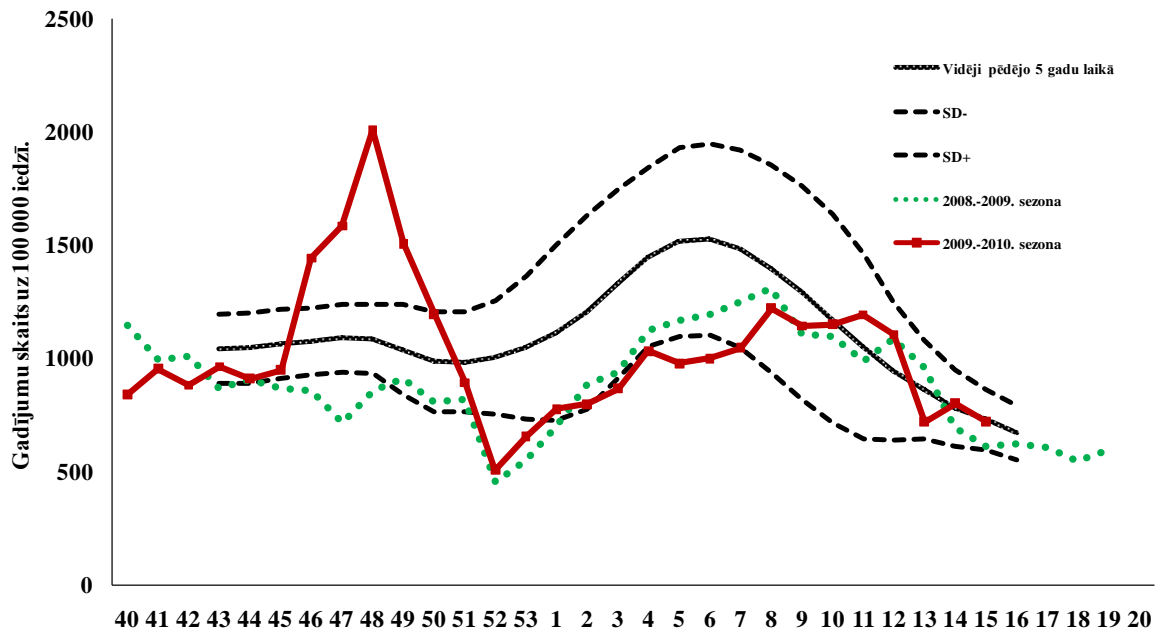
	Vecuma grupas	11.nedēļa	12.nedēļa	13.nedēļa	14.nedēļa	15.nedēļa	Salīdzinot ar iepriekšējo 14.nedēļu (%)
AAEI	Vidēji	1194,1	1106,4	720,9	803,1	721,8	<b>-11,3</b>
	0-4	6709,4	6526,1	4614,3	4729,6	4784,6	<b>1,1</b>
	5-14	3799,2	3080,1	1980,5	2298,3	1868,4	<b>-23,0</b>
	15-64	586,7	607,0	364,6	426,8	382,1	<b>-11,7</b>
	65>	126,4	74,7	60,8	69,0	46,0	<b>-50,0</b>
Gripa	Vidēji	1,8	0,0	0,0	0,0	0,0	
	0-4	18,3	0,0	0,0	0,0	0,0	
	5-14	0,0	0,0	0,0	0,0	0,0	
	15-64	1,4	0,0	0,0	0,0	0,0	
	65>	0,0	0,0	0,0	0,0	0,0	
Pneimonijas	Vidēji	14,6	17,4	11,8	14,6	9,1	<b>-60,0</b>
	0-4	55,0	128,3	24,0	0,0	0,0	
	5-14	0,0	31,3	0,0	0,0	0,0	
	15-64	17,6	10,8	15,7	20,3	13,5	<b>-50,0</b>
	65>	0,0	0,0	0,0	5,7	0,0	

\*klīniski gripas gadījumi monitoringa iestādēs

Saslimstība ar AAEI samazinājās gandrīz visās vecuma grupās - vidēji par 11%.

Ambulatorajās monitoringa iestādēs pēdējo nedēļu laikā bija reģistrēti tikai daži sporādiski gripas gadījumi atsevišķās teritorijās, pēdējie (divi) gadījumi reģistrēti Rīgā 2010.gada 11.nedēļā.

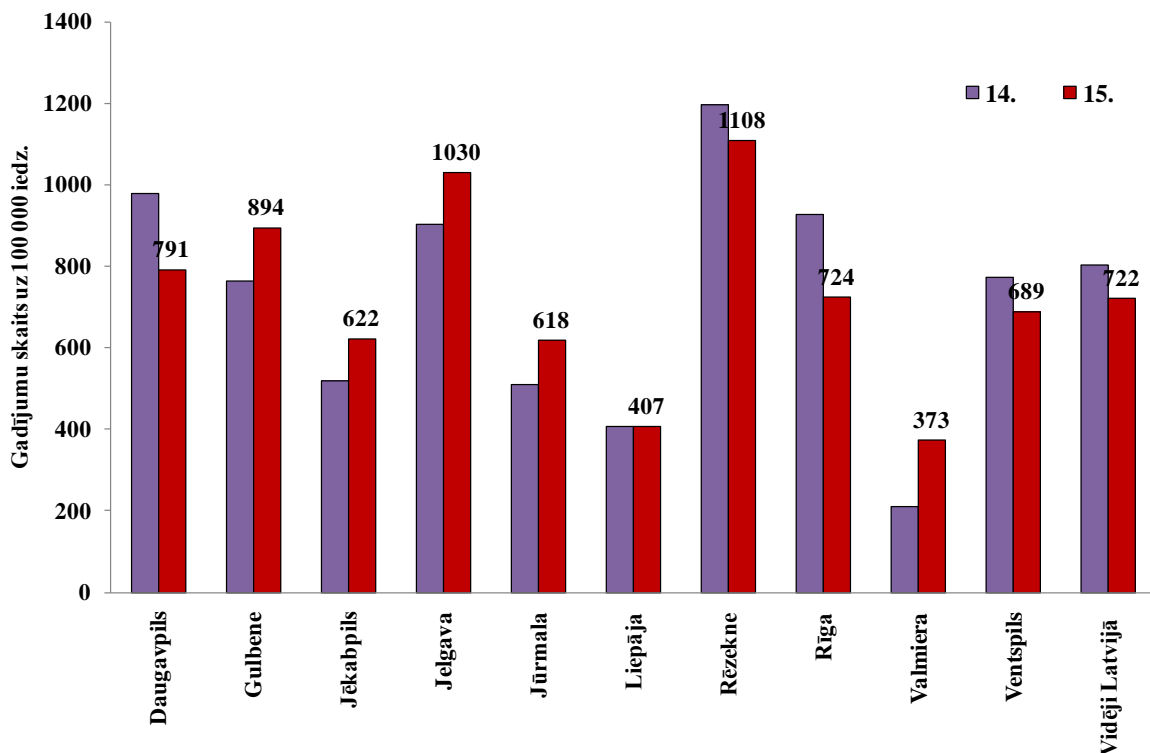
### Saslimstība ar akūtām augšējo elpceļu infekcijām



Saslimstība ar AAEI, salīdzinājumā ar iepriekšējo nedēļu, nedaudz samazinājās. Saslimstības līmenis 15.nedēļā, kas tiek aprēķināts pamatojoties uz pacientu skaitu, kas vērsušies pēc medicīniskās palīdzības, ir līdzīgs pēdējo piecu gadu vidējiem rādītājiem šajā laika periodā.

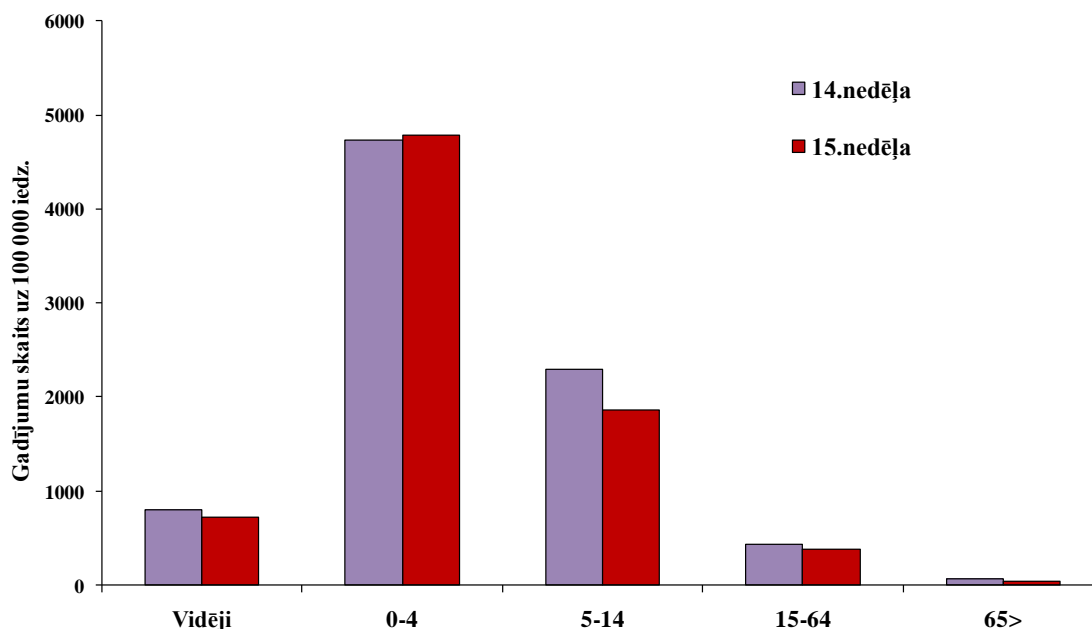
### AAEI atsevišķās monitoringa teritorijās

Augstākā saslimstība bija Rēzeknē, Jelgavā un Gulbenē, viszemākā – Valmierā un Liepājā. Saslimstības pieaugums 15.nedēļā bija vērojams 5 pilsētās. Daugavpilī, Rēzeknē, Rīgā un Ventspilī saslimstība samazinājās.



### AAEI atsevišķās vecuma grupās

Līdzīgi kā iepriekšējās nedēļās, ievērojami augstāka saslimstība ar AAEI bija vecuma grupā 0-4 gadi. Pēdējā nedēļā saslimstība samazinājās gandrīz visās vecuma grupās.



### Hospitalizētie pacienti ar gripu un gripas izraisītu pneimoniju

Monitoringa stacionārajās iestādēs 15.nedēļā pacienti ar aizdomām par gripu nebija hospitalizēti; 14.nedēļā bija hospitalizēti 3 pacienti Rīgā.

Monitoringa indikators	Vecuma grupa	11.nedēļa	12.nedēļa	13.nedēļa	14.nedēļa	15.nedēļa
Pacienti ar gripu	Kopā	6	3	5	3	0
	0-4	0	0	2	2	0
	5-14	0	0	0	0	0
	15-64	6	3	2	1	0
	65>	0	0	1	0	0
Pacienti ar gripas izraisītu pneimoniju	Kopā	0	1	3	0	0
	0-4	0	0	0	0	0
	5-14	0	0	0	0	0
	15-64	0	1	2	0	0
	65>	0	0	1	0	0

### Vispārējās izglītības iestāžu apmeklējums

Vispārējās izglītības iestādēs 2010.gada 15.nedēļā skolas apmeklēja vidēji 90%, kas nedaudz mazāk nekā iepriekšējā nedēļā. Vismazāk skolēnu apmeklēja skolas Jēkabpilī (83%) un Rīgā (85%).

Monitoringa pilsētas /nedēļas	Daugavpils	Gulbene	Jēkabpils	Jelgava	Liepāja	Rēzekne	Rīga	Jūrmala	Valmiera	Ventspils	Vidēji
11.	94,8	87,8	76,7	92,7	89,6	89,2	87,4	97,3	94,9	92,2	90,3
12.	94,7	87,8	81,1	90,3	85,2	91,0	88,8	96,2	94,9	92,1	90,9
13.	0,0	0,0	0,0	0,0	0,0	0,0	0,0	0,0	0,0	0,0	0,0
14.	94,8	87,0	82,6	94,0	82,4	94,3	90,1	96,0	95,2	94,0	92,3
15.	94,3	86,2	82,7	94,8	88,2	95,8	84,6	96,0	96,5	93,8	90,3

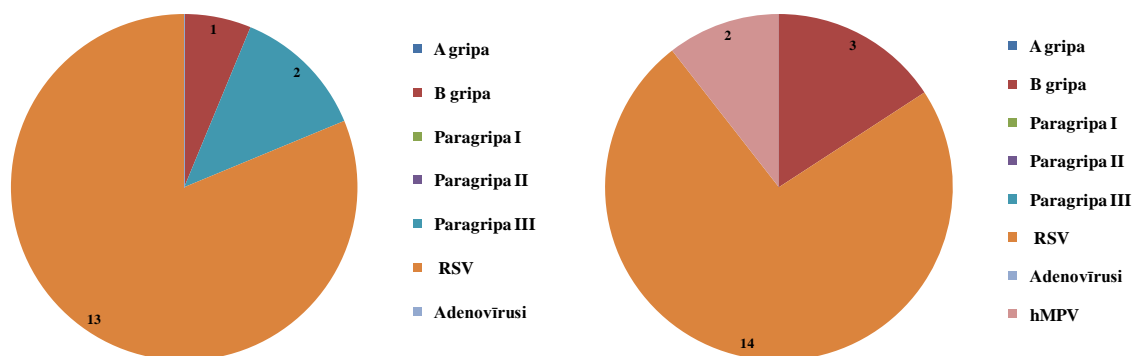
### Pirmsskolas izglītības iestāžu apmeklējums

Apmeklējums pirmsskolas izglītības iestādēs, salīdzinājumā ar iepriekšējo nedēļu nedaudz pieauga - 15.nedēļā bērnudārzus apmeklēja 74% bērnu. Vismazāk bērnudārzus apmeklēja Gulbenē – 62%.

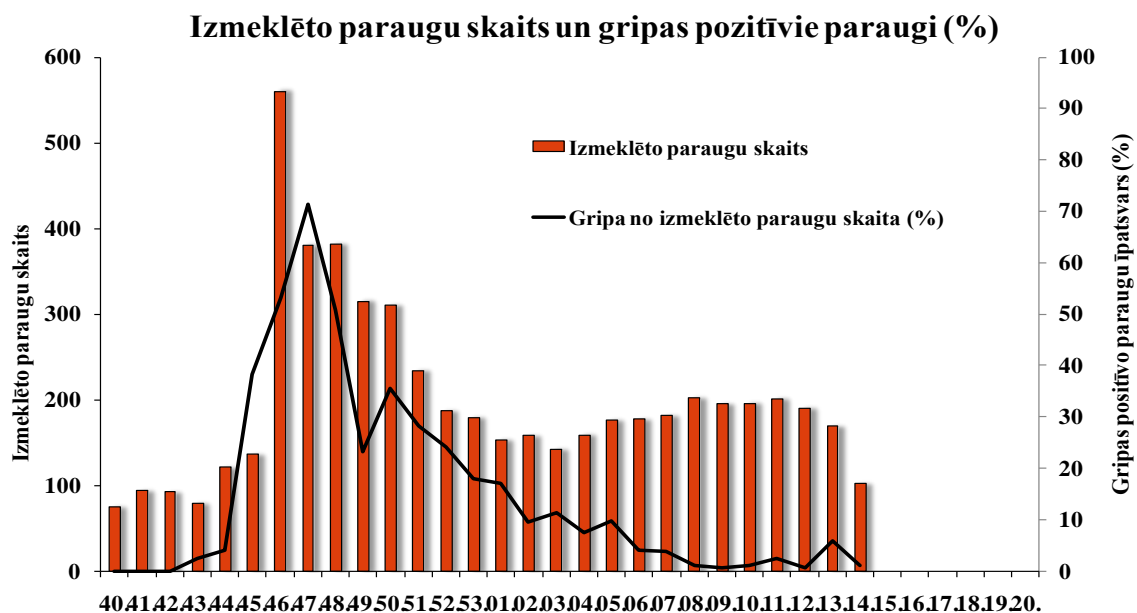
Monitoringa pilsētas /nedēļas	Daugavpils	Gulbene	Jēkabpils	Jelgava	Liepāja	Rēzekne	Rīga	Jūrmala	Valmiera	Ventspils	Vidēji
11.	61,3	64,5	56,8	69,4	86,8	65,3	63,3	58,0	63,7	72,0	66,9
12.	65,9	69,1	53,0	73,7	87,7	60,3	64,2	52,7	63,7	71,6	67,9
13.	64,9	50,5	53,8	55,7	83,1	58,7	53,7	n/d	56,7	59,1	58,6
14.	77,8	61,4	53,0	82,4	83,7	71,5	69,0	53,1	75,2	76,4	73,1
15.	78,8	61,8	66,7	85,9	86,0	75,7	70,9	51,7	70,1	74,2	74,3

### Respiratoro vīrusu cirkulācija

Latvijas Infektoloģijas centra laboratorijas Virusoloģijas nodaļā 2010.gada 15.nedēļā izmeklēti 114 personu klīniskie paraugi, no tiem 19 (17%) bija konstatēti respiratoro vīrusu infekciju izraisītāji.



Respiratori sincitiālo vīrusu skaits 15.nedēļā bija 14 vai 73% no kopējā pozitīvo paraugu skaita (14.nedēļā - 13 vai 81%). Noteikti 3 *B tipa* gripas vīrusi (16%) un 2 cilvēka metapneimovīrusi (11%).



### Respiratoro vīrusu skaits no sezonas sākumā

Nedēļas	Izmeklēto paraugu skaits	A gripa	B gripa	Paragripa I	Paragripa II	Paragripa III	RSV	Adenovīrusi	hMPV	Pozitīvo paraugu skaits	Pozitīvo paraugu īpatsvars (%)	Gripa no izmeklēto paraugu skaita (%)
40.	75			2		3		1		6	8	0
41.	94			3		3	2			8	8,5	0
42.	92			1	1	8		1		11	12	0
43.	79	2		4	1	6	1	1		15	19	2,5
44.	121	5		5	1	4	4	4		23	19	4,1
45.	136	52		6		5	1	3		67	49,3	38,2
46.	560	297		4	2	16	2	1		322	57,5	53
47.	380	271		2		6		6		285	75	71,3
48.	381	194		2	2	1	4	4	4	211	55,4	50,9
49.	315	73		4		9	1	4		91	28,9	23,2
50.	310	110		8		3	2	2		125	40,3	35,5
51.	234	66		3		4	2	2		77	32,9	28,2
52.	187	45		1		9	1	1		57	30,5	24,1
53.	179	32		2		4	4	1		43	24	17,9
01.	153	26		2		2	8	2		40	26,1	17
02.	158	15		2		2	9	1		29	18,4	9,5
03.	142	16		1		5	16	2		40	28,2	11,3
04.	159	12		2		7	17	3		41	25,8	7,5
05.	176	17		4	1	6	28	1		57	32,4	9,7
06.	177	7		2	2	8	34			53	29,9	4
07.	181	7		2	1	8	39	5		62	34,3	3,9
08.	202	1	1			2	8	56	3	71	35,1	1
09.	195	1		3	1	5	57	1	2	70	35,9	0,5
10.	196	2		4		7	46	6		65	33,2	1
11.	201	1	4	4		6	42	1	3	61	30,3	2,5
12.	190		1	3		7	35	1	3	50	26,3	0,5
13.	169		10	1	1	3	36	2	3	56	33,1	5,9
14.	102		1			2	13			16	15,7	1
15.	114		3				14		2	19	16,7	2,6

No sezonas sākuma antigēnais raksturojums noteikts 208 *A tipa* gripas vīrusiem, no tiem 100% gadījumos apstiprināts pandēmiskais *A/California/7/2009(H1N1v)*-līdzīgs gripas vīruss. Trīs *B tipa* gripas vīrusi tika raksturoti kā *B/Yamagata* celma vīrusi.

### Secinājumi

2010.gada 15.nedēļā Latvijā gripas aktivitāte bija zema. Vēršanās pēc palīdzības ar akūtām augšējo elpceļu infekcijām ambulatorajās iestādēs ir līdzīga pēdējo piecu gadu laika vidējiem rādītājiem šajā laika periodā.

Pēdējās nedēļās Latvijā no gripas vīrusiem dominēja sezonālais *B tipa* gripas vīruss. Turpinās respiratori sincitiālā vīrusa cirkulācija, tomēr arī RSV skaits pēdējās divās nedēļās ir ievērojami samazinājies.

### Situācija PVO Eiropas reģiona valstīs 14.nedēļā

Informācija no EuroFlu mājas lapa [http://www.euroflu.org/cgi-files/bulletin\\_v2.cgi](http://www.euroflu.org/cgi-files/bulletin_v2.cgi)

Datus par gripas monitoringu sniedza 46 no 53 PVO Eiropas reģiona valstīm. Gripas aktivitāte Eiropā ir zema, kas ir raksturīgs šajā laika periodā.

No kopējā uzraudzības tīklos izmeklēto paraugu skaita gripas vīrusi bija noteikti 6,9% gadījumos.

2010.gada 14.nedēļā ārpus uzraudzības tīkla iestādēm noteikti 164 gripas vīrusi no tiem:

- **36 (22%) bija A tipa** gripas vīrusi (t.sk.: 21 pandēmiskais A(H1); 7 A/H3; 4 A/H1 un 4 netipētie A gripas vīrusi; ) un
- **128 (78%) B tipa** gripas vīrusi.

Kopš 2009.gada aprīļa ir paziņots par 4784 nāves gadījumiem pacientiem, kuriem laboratoriski apstiprināta pandēmiskā gripa *A/H1N1v-2009*.

Līdz šim noteiktie cirkulējošie gripas vīrusi pēc antigēnā raksturojuma ir līdzīgi gripas vīrusiem, kas iekļauti 2010.-2011.gada sezonas Ziemeļu puslodē PVO rekomendētajā vakcīnas sastāvā.

### PVO rekomendējamais vakcīnas sastāvs 2010.-2011.gada sezonai Ziemeļu puslodē:

—*A/California/7/2009 (H1N1)*-līdzīgs vīruss;

—*A/Perth/16/2009 (H3N2)*- līdzīgs vīruss;\*

—*B/Brisbane/60/2008*- līdzīgs vīruss.

\* *A/Wisconsin/15/2009* ir *A/Perth/16/2009 (H3N2)*-līdzīgs vīruss un tas ir iekļauts 2010.gada Dienvidu puslodes vakcīnas sastāvā.

**Materiālu sagatavoja:** V/a „Latvijas Infektoloģijas centra” (LIC) Infekcijas slimību epidemioloģiskās uzraudzības un imunizācijas nodaļas (ISEUIN) epidemioloģe R.Nikiforova, piedaloties ISEUI nodaļas vadītājam J.Perevoščikovam 2009.-2010.gada AA EI un gripas monitoringa 2010.gada 15.nedēļā datus sniedza:

- 60 primārās veselības aprūpes ārsti (reģistrēto pacientu skaits 109 454 – 4,8%)
- 11 stacionārās ārstniecības iestādes
- 43 vispārējās izglītības iestādes
- 35 pirmsskolas izglītības iestādes

Izmantoti LIC laboratorijas Virusoloģijas nodaļas dati.

**Pateicamies visiem monitoringa dalībniekiem par savlaicīgi un precīzi sniegtu informāciju.**

Materiāls ir pieejams v/a “LIC” Interneta mājas lapā: [www.lic.gov.lv](http://www.lic.gov.lv).