



VALSTS AĢENTŪRA

LATVIJAS INFЕКТОЛОĢIJAS CENTRS

Linezera iela 3, Rīga, LV-1006, Latvija. Tālr. 67014500. Fakss 67014568
Reģ. nr. 90001830776. E-pasts: lic@lic.gov.lv
www.lic.gov.lv

EPIDEMIOLOĢIJAS BIĻETENS

Nr.13 (1134)

2010.gada 23.martā

**Pārskats par akūtu augšējo elpceļu infekciju (AAEI) un gripas*
izplatību 2010. gada 11.nedēļā Latvijā**

Latvijā gripas aktivitāte ir zema. 2010.gada 11.nedēļā monitoringa ambulatorajās iestādēs bija reģistrēti divi saslimšanas gadījumi ar gripu.

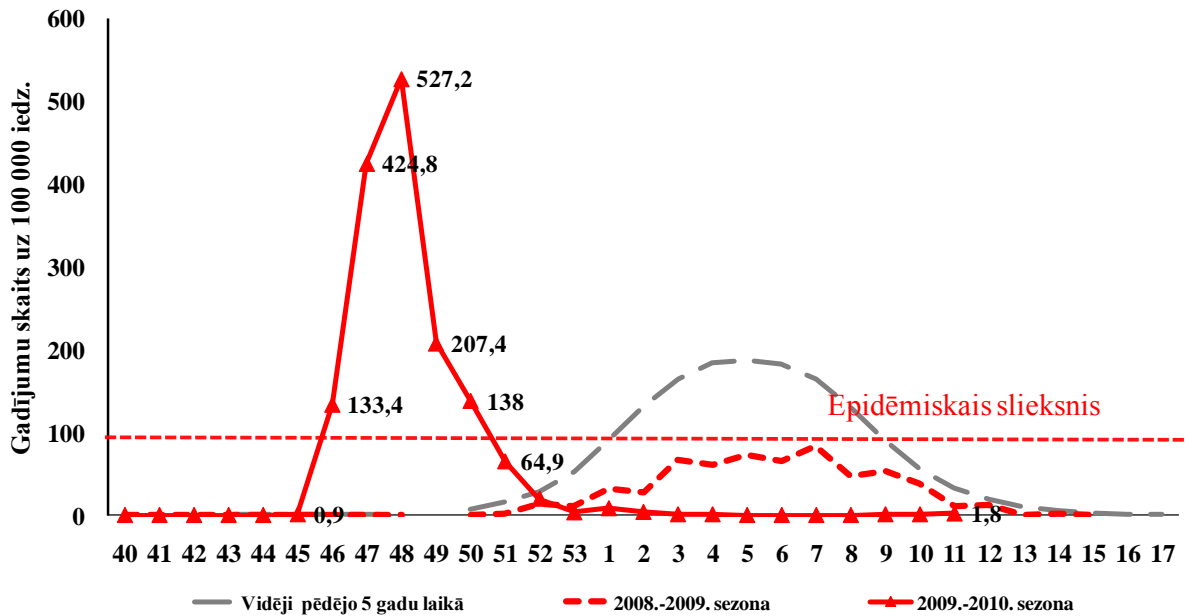
Ambulatorajās iestādēs vērsušos pēc palīdzības ar AAEI, gripu un pneimoniju pacientu īpatsvars bija 21% (10.nedēļā - 21%). Lielākais šo pacientu īpatsvars bija Rēzeknē (31%) un Gulbenē (30%).

**Pacientu vēršanās pēc palīdzības ar AAEI, gripu un pneimoniju
uz 100 000 iedzīvotāju vidēji Latvijā**

	Vecuma grupas	07.nedēļa	08.nedēļa	09.nedēļa	10.nedēļa	11.nedēļa	Salīdzinot ar iepriekšējo 10.nedēļu (%)
AAEI	Vidēji	1047,0	1221,5	1144,8	1151,2	1194,1	3,6
	0-4	5444,5	6764,4	6397,8	6177,8	6709,4	7,9
	5-14	3150,4	3854,0	3752,3	3947,8	3799,2	-3,9
	15-64	578,6	613,8	548,7	544,7	586,7	7,2
	65>	16,2	18,7	16,2	13,6	18,7	27,3
Gripa	Vidēji	0,0	0,0	0,9	0,9	1,8	50,0
	0-4	0,0	0,0	0,0	0,0	18,3	100,0
	5-14	0,0	0,0	0,0	0,0	0,0	
	15-64	0,0	0,0	1,4	0,0	1,4	100,0
	65>	0,0	0,0	0,0	0,9	0,0	
Pneimonijas	Vidēji	17,4	15,5	18,3	21,9	14,6	-50,0
	0-4	91,7	36,7	73,3	73,3	55,0	-33,3
	5-14	7,8	23,5	7,8	39,1	0,0	
	15-64	12,2	13,5	20,3	19,0	17,6	-7,7
	65>	3,4	1,7	0,0	0,9	0,0	

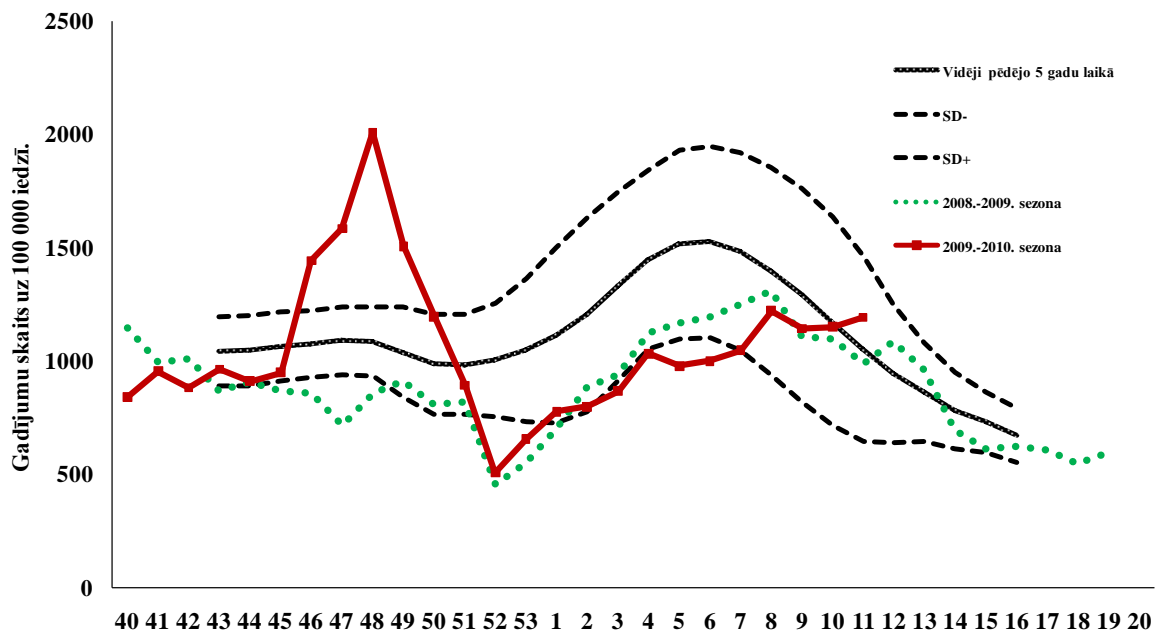
*klīniski gripas gadījumi monitoringa iestādēs

Saslimstība ar gripu 2009.-2010. gada sezonā pa nedēļām



2010.gada 11.nedēļā ambulatorajās monitoringa iestādēs bija reģistrēti divi gripas gadījumi (Rīgā).

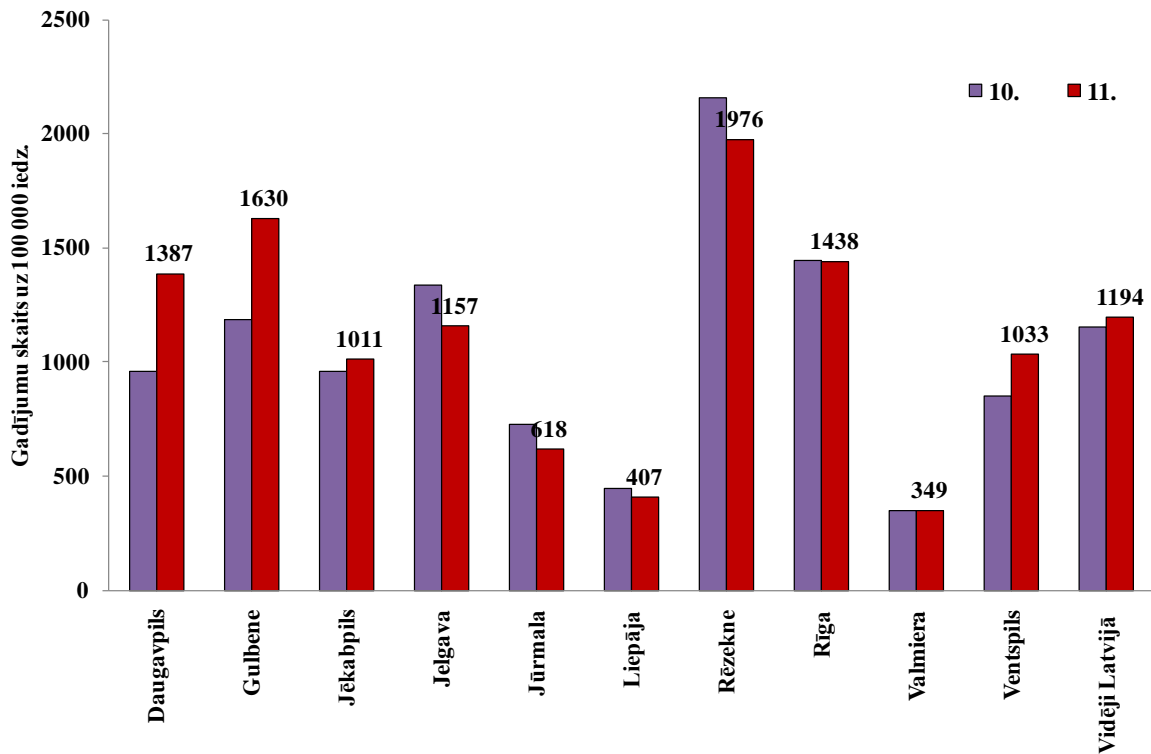
Saslimstība ar akūtām augšējo elpceļu infekcijām



Saslimstība ar AAEI 11.nedēļā, salīdzinājumā ar iepriekšējo 10.nedēļu, nedaudz pieauga – par 3,6%.

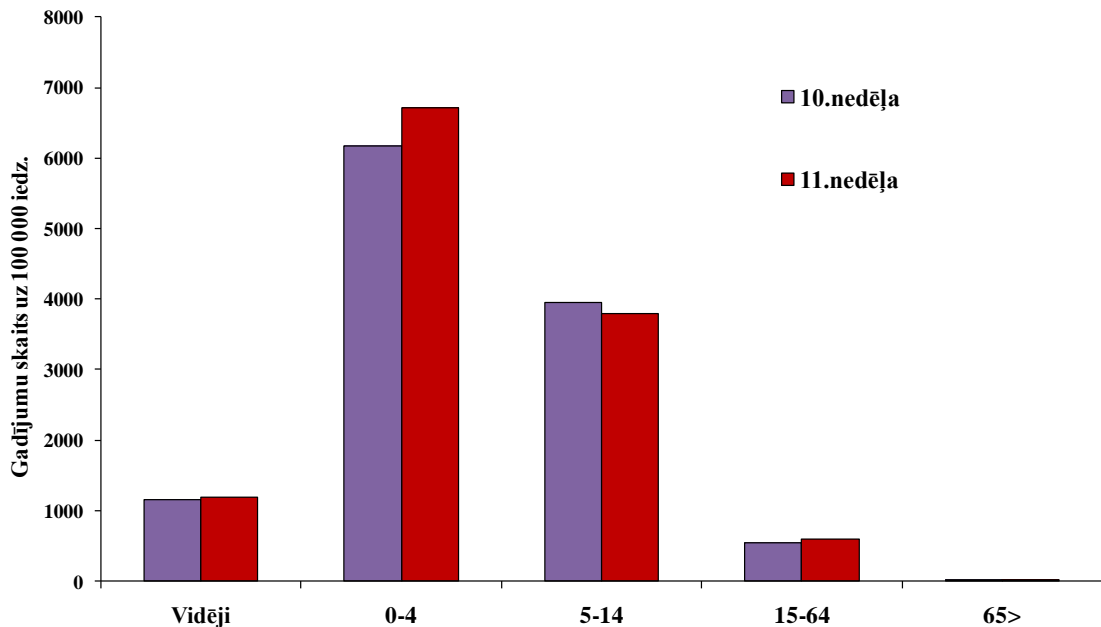
AAEI atsevišķās monitoringa teritorijās

Saslimstības pieaugums bija vērojams Daugavpilī, Gulbenē, Ventspilī un nedaudz arī Jēkabpilī. Visaugstākā saslimstība joprojām bija Rēzeknē.



AAEI atsevišķās vecuma grupās

Ievērojami augstāka saslimstība ar AAEI bija vecuma grupā 0-4 gadi, īpaši, Rēzeknē, Gulbenē un Ventspilī. Pēdējā nedēļā saslimstība šajā vecuma grupā pieauga vidēji par 8%.



Hospitalizētie pacienti ar gripu un gripas izraisītu pneimoniju

Ar aizdomām par gripu bija hospitalizēti 6 pacienti: 3 - Rīgā un 3 - Daugavpilī. Pacienti ar gripas izraisītu pneimoniju nebija hospitalizēti.

Monitoringa indikators	Vecuma grupa	07.nedēļa	08.nedēļa	09.nedēļa	10.nedēļa	11.nedēļa	Salīdzinājumā ar iepriekšējo 10.nedēļu
Pacienti ar gripu	Kopā	12	2	3	5	6	16,7
	0-4	5	1	1	0	0	
	5-14	1	0	0	0	0	
	15-64	6	1	2	5	6	16,7
	65>	0	0	0	0	0	
Pacienti ar gripas izraisītu pneimoniju	Kopā	2	1	0	1	0	
	0-4	0	0	0	0	0	
	5-14	0	0	0	0	0	
	15-64	2	1	0	0	0	
	65>	0	0	0	1	0	

Vispārējās izglītības iestāžu apmeklējums

Vispārējās izglītības iestādēs 2010.gada 11.nedēļā apmeklējums bija vidēji 90% (10.nedēļā- 90%). Salīdzinoši zems (mazāk nekā 90%) apmeklējums bija Jēkabpilī (77%), Rīgā (87%), Gulbenē (88%) un Rēzeknē (89%).

Monitoringa pilsētas /nedēļas	Daugavpils	Gulbene	Jēkabpils	Jelgava	Liepāja	Rēzekne	Rīga	Jūrmala	Valmiera	Ventspils	Vidēji
40.	95,5	91,0	90,8	93,7	89,0	93,3	92,6	94,0	91,0	97,4	96,3
41.	95,8	94,4	90,8	95,3	88,8	95,2	92,6	94,0	94,6	95,9	94,2
42.	95,0	92,6	91,2	97,2	87,0	94,4	90,9	90,8	94,6	93,2	92,7
43.	95,2	93,1	91,2	95,1	60,0	93,6	89,4	89,5	98,4	93,8	91,8
44.	Brīvlaiks										
45.	90,7	92,8	81,8	95,0	92,0	93,8	90,7	92,2	95,7	94,0	91,7
46.	95,0	80,6	72,4	88,0	88,6	72,3	90,7	83,2	94,2	92,0	89,5
47.	80,2	48,4	72,9	83,4	77,4	68,1	69,9	88,4	80,6	79,5	75,1
48.	78,5	78,5	75,5	89,8	75,6	84,1	89,3	83,2	89,3	81,8	84,0
49.	87,9	85,4	77,1	86,4	73,8	87,9	87,7	73,4	93,8	86,5	86,5
50.	93,2	88,6	79,4	92,9	75,6	92,4	92,9	96,2	96,7	91,1	91,7
51.	95,9	87,5	80,2	89,4	83,4	94,4	91,7	95,7	97,0	91,6	92,2
52.	Brīvlaiks										
53.	Brīvlaiks										
01.	91,3	85,9	83,0	95,0	85,4	94,9	89,7	95,3	96,9	93,4	91,5
02.	89,6	89,6	79,8	94,8	84,4	94,2	89,8	95,7	96,1	92,1	90,5
03.	94,9	81,9	77,4	93,3	86,0	86,6	89,6	96,0	92,1	90,9	90,4
04.	93,2	68,9	77,9	58,4	80,6	82,4	83,5	96,2	93,4	86,7	85,3
05.	94,6	83,0	76,5	94,3	85,4	90,8	92,5	96,9	91,9	91,3	91,8
06.	93,3	81,6	81,5	94,2	80,2	92,8	82,8	95,5	93,9	91,7	88,3
07.	93,3	80,1	80,6	94,2	p/n	94,3	85,0	96,2	92,6	92,4	89,5
08.	95,3	72,6	80,3	95,1	87,8	92,9	85,5	p/n	94,7	92,7	88,2
09.	94,4	86,4	81,2	95,0	86,4	93,7	88,4	97,3	94,9	91,3	90,9
10.	88,8	87,0	78,9	92,7	87,6	90,5	89,0	96,6	92,9	91,3	89,5
11.	94,8	87,8	76,7	92,7	89,6	89,2	87,4	97,3	94,9	92,2	90,3

Pirmsskolas izglītības iestāžu apmeklējums

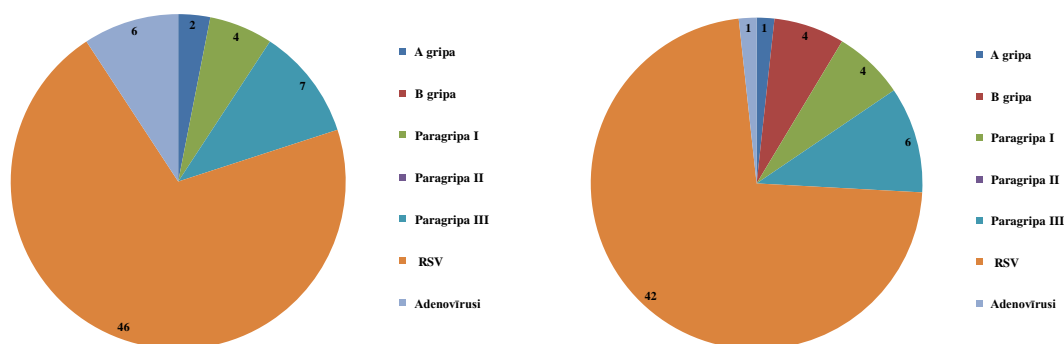
Apmeklējums pirmsskolas izglītības iestādēs nedaudz pieauga - 67% (10.nedēļā - 64%). Vismazāk bērni pirmsskolas iestādes apmeklēja Jēkabpilī (57%) un Jūrmalā (58%).

Monitoringa pilsētas /nedēļas	Daugavpils	Gulbene	Jēkabpils	Jelgava	Liepāja	Rēzekne	Rīga	Jūrmala	Valmiera	Ventspils	Vidēji
40.	70,0	73,6	65,9	83,5	89,5	80,4	72,7	86,7	73,6	93,2	87,3
41.	70,0	73,2	65,9	82,4	85,3	81,5	72,7	86,7	72,0	73,2	74,4
42.	65,2	73,6	72,0	78,4	89,3	78,6	66,6	50,0	66,2	67,8	69,7
43.	72,8	70,0	72,0	79,6	84,3	80,4	71,7	57,0	73,2	72,3	73,6
44.	68,4	62,3	67,8	75,3	78,5	69,5	65,3	64,7	73,2	69,9	68,9
45.	69,8	69,1	67,8	80,8	89,3	73,9	66,4	62,3	87,9	73,8	72,0
46.	68,2	50,0	75,8	82,0	88,7	68,1	62,6	62,8	63,7	72,3	69,1
47.	61,3	48,6	45,1	58,4	72,3	54,0	52,4	65,7	70,1	61,0	58,4
48.	61,9	52,7	45,1	56,5	83,6	60,6	57,6	59,9	70,7	65,2	62,3
49.	63,6	55,0	58,7	64,3	86,9	71,5	61,2	60,4	63,7	68,9	66,1
50.	67,1	67,7	67,0	72,5	79,3	72,6	68,5	52,2	72,0	70,8	69,7
51.	65,4	66,8	65,2	78,4	78,1	68,1	71,6	53,6	68,8	71,2	70,2
52.	65,4	n/d	n/d	n/d	n/d	54,8	73,1	51,7	n/d	60,6	62,9
53.	65,4	n/d	n/d	n/d	n/d	37,9	54,1	n/d	n/d	n/d	58,8
01.	69,3	72,3	65,9	74,5	83,3	82,0	65,9	60,4	66,2	74,8	71,4
02.	72,3	68,2	65,9	75,7	85,9	74,7	67,3	65,2	70,1	75,0	72,2
03.	70,2	65,5	61,7	69,0	81,3	68,7	64,1	59,9	65,6	71,3	68,6
04.	60,6	50,9	75,0	53,7	68,3	53,3	55,0	60,4	63,1	62,5	59,6
05.	74,0	69,1	63,3	75,7	77,3	68,7	63,4	62,8	70,1	69,7	69,4
06.	73,2	59,5	65,2	64,7	77,3	68,1	62,5	66,2	60,5	73,6	68,6
07.	66,7	60,9	64,8	65,9	79,1	72,1	62,3	76,8	57,3	70,8	67,4
08.	64,8	63,6	65,2	73,3	84,9	67,9	62,1	66,7	60,5	65,7	66,4
09.	63,2	65,9	57,2	70,6	90,7	60,3	62,7	55,6	57,3	71,5	67,0
10.	63,1	62,7	61,4	75,3	78,9	60,8	59,3	49,8	64,3	68,0	64,3
11.	61,3	64,5	56,8	69,4	86,8	65,3	63,3	58,0	63,7	72,0	66,9

Respiratoro vīrusu cirkulācija

Latvijas Infektoloģijas centra laboratorijas Virusoloģijas nodaļā 2010.gada 11.nedēļā izmeklēti 201 personas klīniskie paraugi, no tiem 58 (28%) bija konstatēti respiratoro vīrusu infekciju izraisītāji, t.sk. noteikti 1 *A tipa* gripas vīruss un 4 *B tipa* gripas vīrusi.

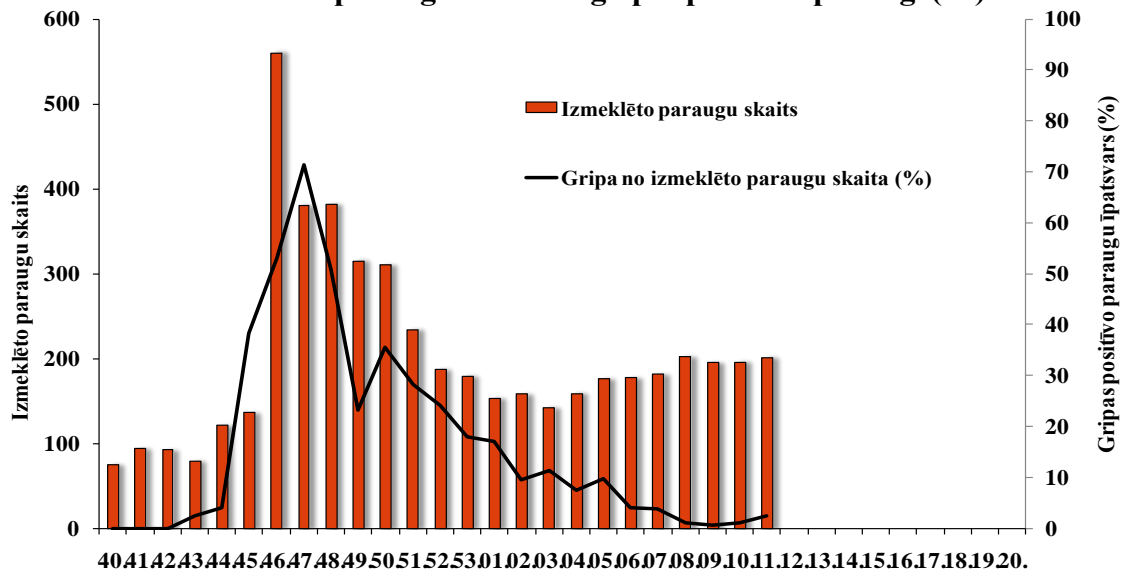
Noteikto respiratoro vīrusu skaits 10. un 11.nedēļā



Vienpadsmitajā nedēļā gripas vīrusi bija noteikti 2,5% gadījumos no visiem izmeklētajiem paraugiem (10.nedēļā – 1%).

RSV skaits 11.nedēļā – 42 vai 72% no kopējā pozitīvo paraugu skaita (10.nedēļā – 71%).

Izmeklēto paraugu skaits un gripas pozitīvie paraugi (%)



Nedēļas	Izmeklēto paraugu skaits	A gripa	B gripa	Paragripa I	Paragripa II	Paragripa III	RSV	Adenovīrusi	Pozitīvo paraugu skaits	Pozitīvo paraugu īpatsvars (%)	Gripa no izmeklēto paraugu skaita (%)	Gripa no pozitīvo paraugu skaita (%)	RSV no pozitīvo paraugu skaita (%)
40.	75			2		3		1	6	8	0	0	0
41.	94			3		3	2		8	8,5	0	0	2,1
42.	92			1	1	8		1	11	12	0	0	0
43.	79	2		4	1	6	1	1	15	19	2,5	13,3	1,3
44.	121	5		5	1	4	4	4	23	19	4,1	21,7	3,3
45.	136	52		6		5	1	3	67	49,3	38,2	77,6	0,7
46.	560	297		4	2	16	2	1	322	57,5	53	92,2	0,4
47.	380	271		2		6		6	285	75	71,3	95,1	0
48.	381	194		2	2	1	4	4	207	54,3	50,9	93,7	1
49.	315	73		4		9	1	4	91	28,9	23,2	80,2	0,3
50.	310	110		8		3	2	2	125	40,3	35,5	88	0,6
51.	234	66		3		4	2	2	77	32,9	28,2	85,7	2,6
52.	187	45		1		9	1	1	57	30,5	24,1	78,9	1,8
53.	179	32		2		4	4	1	43	24	17,9	74,4	9,3
01.	153	26		2		2	8	2	40	26,1	17	65	20
02.	158	15		2		2	9	1	29	18,4	9,5	51,7	31
03.	142	16		1		5	16	2	40	28,2	11,3	40	40
04.	159	12		2		7	17	3	41	25,8	7,5	29,3	41,5
05.	176	17		4	1	6	28	1	57	32,4	9,7	29,8	49,1
06.	177	7		2	2	8	34		53	29,9	4	13,2	64,2
07.	181	7		2	1	8	39	5	62	34,3	3,9	11,3	62,9
08.	202	1	1		2	8	56	3	71	35,1	1	2,8	78,9
09.	195	1		3	1	5	57	1	68	34,9	0,5	1,5	83,8
10.	196	2		4		7	46	6	65	33,2	1	3,1	70,8
11.	201	1	4	4		6	42	1	58	28,9	2,5	8,6	72,4

No sezonas sākuma antigēnais raksturojums noteikts 208 gripas vīrusiem, no tiem 100% gadījumos apstiprināts pandēmiskais *A/California/7/2009(H1N1v)*-līdzīgs gripas vīruss.

Pēdējā nedēļā Latvijā, līdzīgi kā dažās Eiropas valstīs, noteikts kā dominējošs sezonālais *B tipa* gripas vīruss.

Secinājumi

2010.gada 11.nedēļā Latvijā bija reģistrēti sporādiskie gripas gadījumi. Saslimstība ar akūtām augšējo elpceļu infekcijām nedaudz pieauga. Visaugstākā saslimstība vērojama bērniem vecuma grupā 0-4 gadi.

LIC laboratorijas Virusoloģijas nodaļā vienpadsmitajā nedēļā bija noteikti četri sezonālās *B tipa* gripas vīrusi un viens *A tipa* gripas vīruss. Turpinās respiratori sincitiālā vīrusa cirkulācija, kas galvenokārt izraisa elpceļu saslimšanas maziem bērniem. Retāk konstatēti citi respiratorie vīrusi - I, II un III tipa paragripas vīrusi un adenovīrusi.

Situācija PVO Eiropas reģiona valstīs 10.nedēļā

(Informācija no EuroFlu mājas lapa http://www.euroflu.org/cgi-files/bulletin_v2.cgi)

Lielākajā Eiropas daļā gripas aktivitāte ir zema.

No kopējā uzraudzības tīklos izmeklēto paraugu skaita gripas vīrusi bija noteikti 6,5% gadījumos.

Vācija, Itālija un Krievijas Federācija informēja, ka 20% no uzraudzības tīklā izmeklētajiem paraugiem bija pozitīvi uz gripa vīrusiem.

Kopš 2009.gada aprīļa ir paziņots par 4638 nāves gadījumiem pacientiem, kuriem laboratoriski apstiprināta pandēmiskā gripa *A/H1N1v-2009*.

2010.gada 10.nedēļā ārpus uzraudzības tīkla iestādēs noteikti 276 gripas vīrusi no tiem: 188 (68%) bija *A tipa* gripas vīrusi (t.sk.: 117 pandēmiskais A(H1); 13 sezonālais A(H1); 20 sezonālais A(H3); 38 netipētie A gripas vīrusi;) un 88 (32%) B tipa gripas vīrusi.

Pēdējās nedēļās novērota stabila samazināšanās tendence pandēmiskās gripas vīrusa cirkulācijā. Kaut arī turpinās ziņojumi par B tipa gripas vīrusu noteikšanu, tomēr nav datu par gripas vīrusu cirkulācijas pieaugumu. Līdz šim noteiktie cirkulējošie gripas vīrusi atbilst vīrusiem, kas iekļauti 2010.-2011.gada sezonas Ziemeļu puslodē PVO rekomendētajā vakcīnas sastāvā.

PVO rekomendē valstīm turpināt gripas epidemioloģisko un virusoloģisko uzraudzību visa gada garumā.

PVO rekomendējamais vakcīnas sastāvs 2010.-2011.gada sezonai Ziemeļu puslodē:

—*A/California/7/2009 (H1N1)*-līdzīgs vīruss;

—*A/Perth/16/2009 (H3N2)*- līdzīgs vīruss;*

—*B/Brisbane/60/2008*- līdzīgs vīruss.

* *A/Wisconsin/15/2009* ir *A/Perth/16/2009 (H3N2)*-līdzīgs vīruss un tas ir iekļauts 2010.gada Dienvidu puslodes vakcīnas sastāvā.

Materiālu sagatavoja: V/a „Latvijas Infektoloģijas centra” (LIC) Infekcijas slimību epidemioloģiskās uzraudzības un imunizācijas nodaļas (ISEUIN) epidemioloģe R.Nikiforova, piedaloties ISEUI nodaļas vadītājam J.Perevoščikovam 2009.-2010.gada AA EI un gripas monitoringa 2010.gada 11.nedēļā datus sniedza:

- 60 primārās veselības aprūpes ārsti (reģistrēto pacientu skaits 109 454 – 4,8%)
- 11 stacionārās ārstniecības iestādes
- 43 vispārējās izglītības iestādes
- 35 pirmsskolas izglītības iestādes

Izmantoti LIC laboratorijas Virusoloģijas nodaļas dati.

Pateicamies visiem monitoringa dalībniekiem par savlaicīgi un precīzi sniegtu informāciju.

Materiāls ir pieejams v/a “LIC” Interneta mājas lapā: www.lic.gov.lv.