



# EPIDEMIOLOĢIJAS BIĻETENS

Valsts aģentūra  
„SABIEDRĪBAS VESELĪBAS AĢENTŪRA”

Reģ. Nr. 900 000 529 76  
Klijānu ielā 7, Rīga, LV-1012  
Tālrunis: 670 815 10  
Fakss: 673 390 06

Nr. 6(1085)

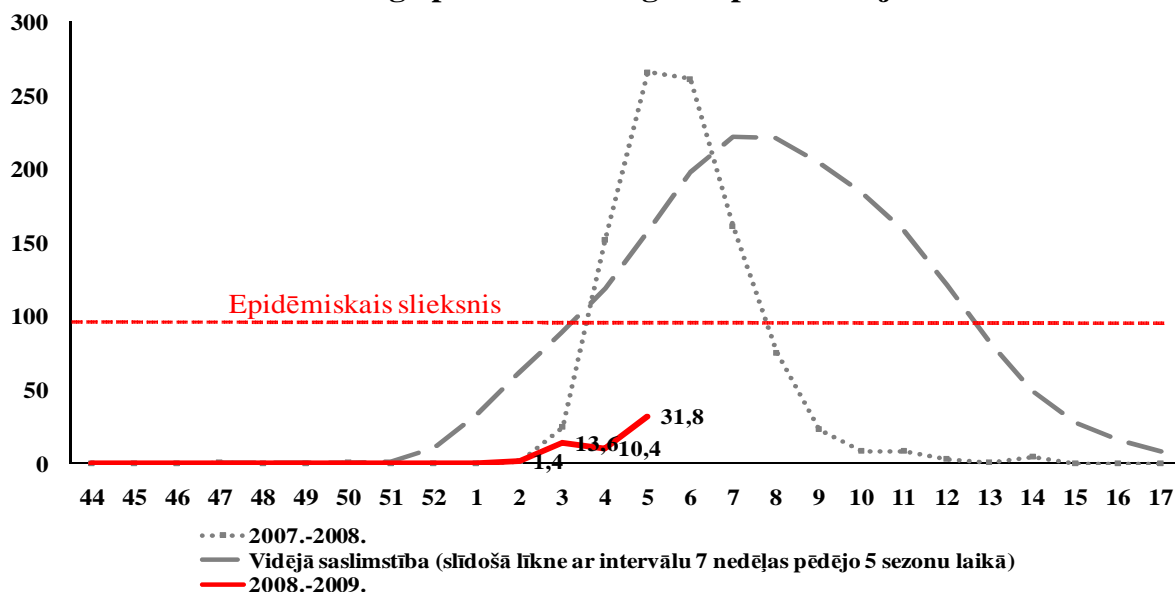
2009.gada 4.februāris

## Pārskats par saslimstību ar akūtām augšējo elpceļu infekcijām (AAEI) un gripu\* 2009.gada 5.nedēļā Latvijā

Vecuma grupas		01.nedēļa	02.nedēļa	03.nedēļa	04.nedēļa	05.nedēļa	Salīdzinot ar iepriekšējo 04.nedēļu (%)
AAEI	Vidēji	523,0	701,2	887,2	939,1	1125,1	<b>16,5</b>
	0-4	3361,9	3627,8	4451,1	4442,5	5737,6	<b>22,6</b>
	5-14	1500,0	1802,6	2429,0	2765,7	3643,6	<b>24,1</b>
	15-64	247,0	425,9	526,0	554,7	592,7	<b>6,4</b>
	65>	103,0	165,9	211,7	191,7	177,4	<b>-8,1</b>
Gripa	Vidēji	0,0	1,4	13,6	10,5	30,5	<b>65,7</b>
	0-4	0,0	0,0	25,7	17,2	34,3	<b>50,0</b>
	5-14	0,0	0,0	34,1	21,3	72,4	<b>70,6</b>
	15-64	0,0	2,0	12,7	8,7	20,0	<b>56,7</b>
	65>	0,0	0,0	0,0	8,6	45,8	<b>81,3</b>
Pneimonijas	Vidēji	6,8	13,2	16,4	15,9	22,7	<b>30,0</b>
	0-4	8,6	34,3	34,3	17,2	42,9	<b>60,0</b>
	5-14	12,8	17,0	25,6	17,0	21,3	<b>20,0</b>
	15-64	4,7	9,3	13,3	18,7	24,7	<b>24,3</b>
	65>	11,4	20,0	17,2	2,9	8,6	<b>66,7</b>

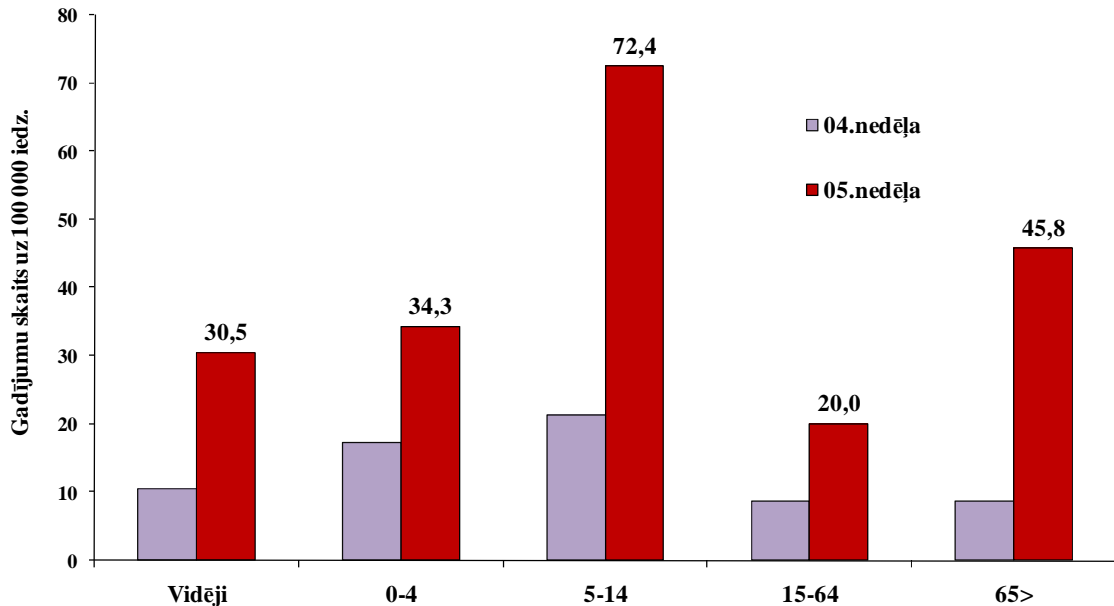
\*pēc SVA filiāļu sniegtajiem datiem par **klīniski apstiprinātiem** saslimšanas gadījumiem uz 100 000 iedzīvotāju.

### Saslimstība ar gripu 2008.-2009.gada epidēmiskajā sezonā



2009.gada 5.nedēļā monitoringā iesaistītajās ambulatorajās iestādēs reģistrēti 67 gripas gadījumi, saslimstība ar gripu vidēji bija 30,5 gadījumi uz 100 000 iedzīvotājiem (4.nedēļā 10,5 uz 100 000 iedz.). Saslimstība pieauga vidēji par 66%, arī gripas teritoriālā izplatība pieauga. Visaugstākā saslimstība bija vecuma grupā „5-14” gadi.

### Saslimstība ar gripu atsevišķās vecuma grupās

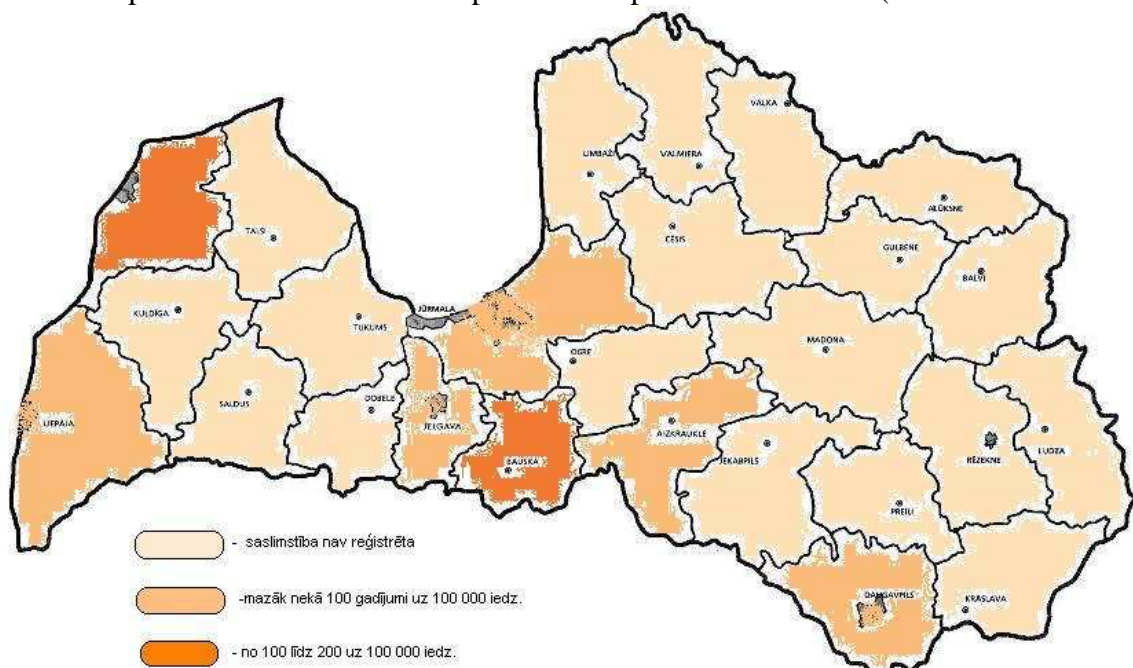


### Gripas teritoriālā izplatība

Gripas aktivitātes pacēlums bija reģistrēts 10 Latvijas pilsētās (4.nedēļā – 6 pilsētās). Saslimstība ar gripu 5.nedēļā (gadījumu skaits uz 100 000 iedz.):

- Rīgas reģionā - Rīgā (35), Salaspilī (14), Olainē (12) un Siguldā (64);
- Zemgales reģionā - Jelgavā (34), Bauskā (104), Aizkrauklē (32);
- Kurzemes reģionā – Ventspilī (168), Liepājā (19);
- Latgales reģionā - Daugavpilī (25).

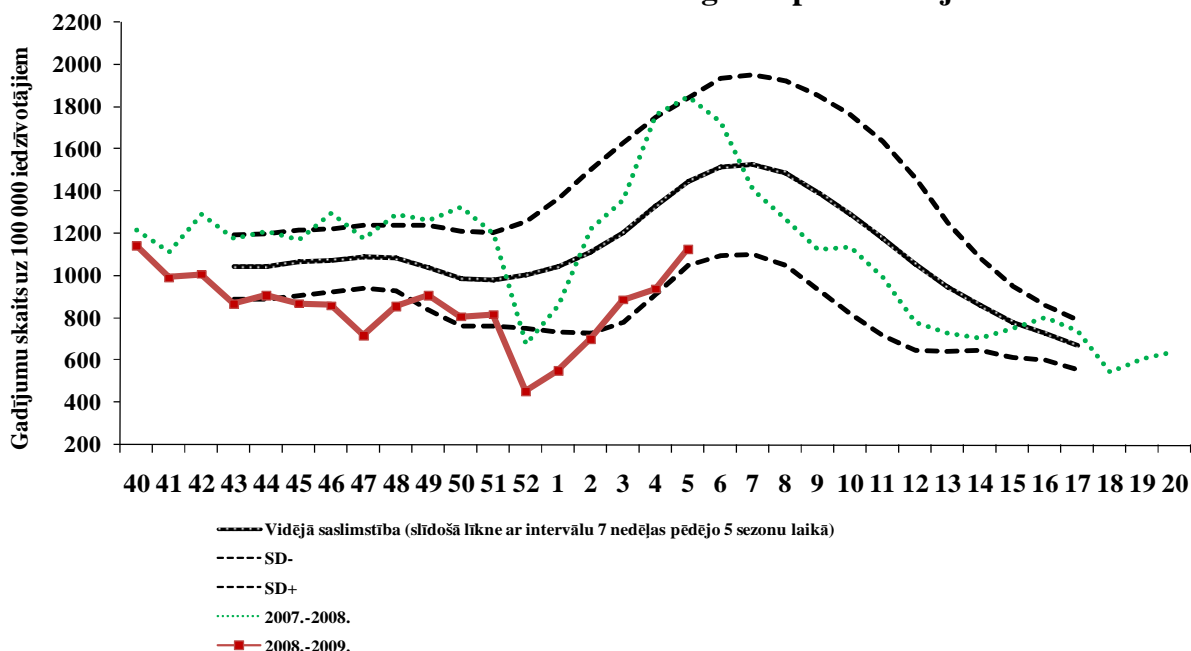
Ventspilī un Bauskā saslimstība pārsniedza epidēmisko sliekšni (100 uz 100 000 iedz.)



Monitoringa stacionārajās ārstniecības iestādēs 5.nedēļā bija hospitalizēti 52 saslimušie ar gripu, t.sk. 33 bērni vecumā līdz 4 gadiem (iepriekšējā nedēļā 20 saslimušie ar gripu un 1 pacients ar gripas komplikācijām). Rīgas slimnīcās hospitalizēti 46 gripas pacienti, Liepājā – 4, Ventspilī un Valmierā -1 pacients.

Saslimstība ar pneimonijām vidēji pieauga par 30%, lielākais pieaugums bija vecuma grupā „0-4 gadi” (par 60%) un vecuma grupā „<65 gadi” (par 66%).

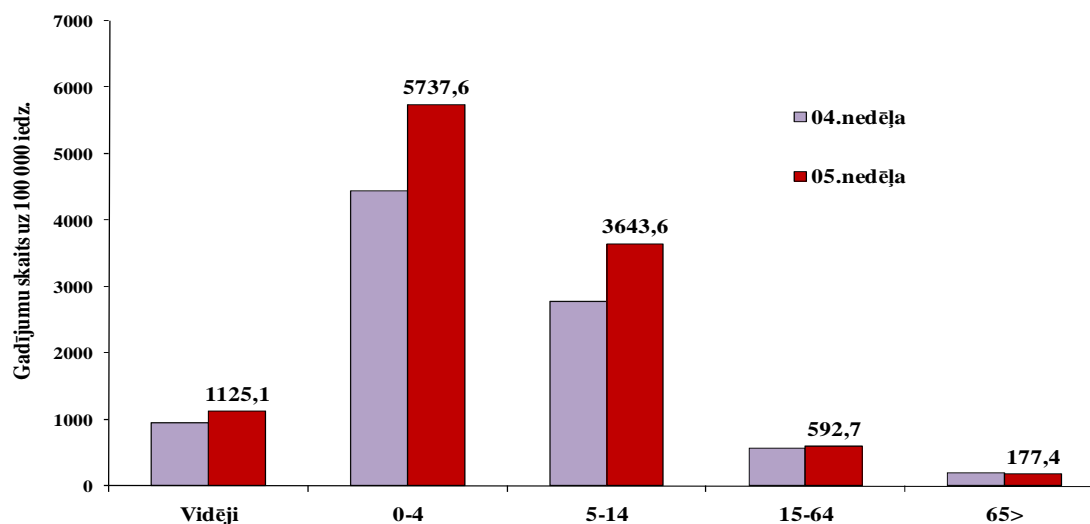
### Saslimstība ar AAEI 2008.-2009. gada epidēmiskajā sezonā



Saslimstība ar citām akūtām augšējo elpceļu infekcijām 5.nedēļā vidēji bija 1125 uz 100 000 iedzīvotājiem (4.nedēļā 939 uz 100 000 iedz.). Salīdzinājumā ar iepriekšējo nedēļu saslimstība pieauga vidēji par 16,5%.

### Saslimstība ar AAEI dažādās vecuma grupās

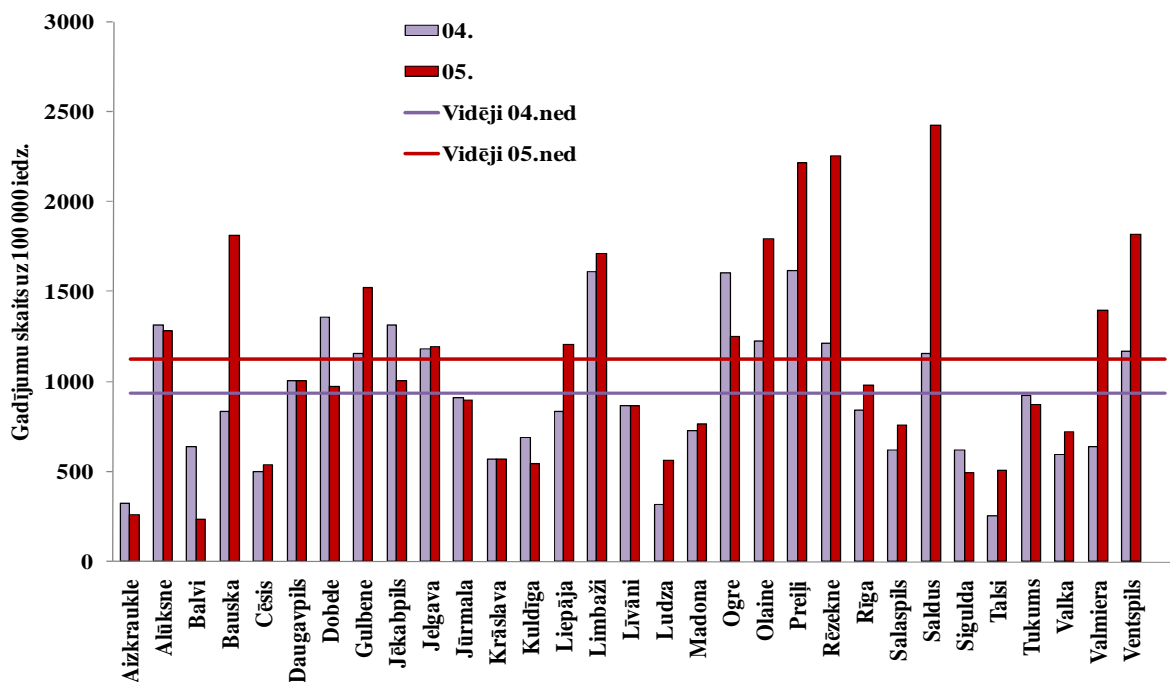
Visaugstākā saslimstība ar AAEI bija vecuma grupā „0-4 gadi” (5738 uz 100 000 iedz.) un tā bija 5 reizes augstāka nekā vidēji Latvijā (1125). Arī vecuma grupā „5-14 gadi” saslimstība (3644) bija 3 reizes augstāka nekā vidēji Latvijā. Vecuma grupā „15-64 gadi” un „>65 gadi” saslimstība bija zemāka par vidējo, attiecīgi 593 un 177 gadījumi uz 100 000 iedz. Vecuma grupā „0-4 gadi” un „5-14 gadi” saslimstība pieauga attiecīgi par 23% un 24%.



## Saslimstība ar AAEI monitoringa teritorijās

Visaugstākā saslimstība ar AAEI bija Saldū (2428), Preiļos (2216) un Rēzeknē (2257 uz 100 000 iedz.). Saslimstība augstāka par vidējo bija vēl 9 Latvijas pilsētās.

Viszemākā saslimstība bija Aizkrauklē un Balvos (mazāk nekā 500 uz 100 000 iedz.).



## Skolu un pirmsskolas izglītības iestāžu apmeklējums

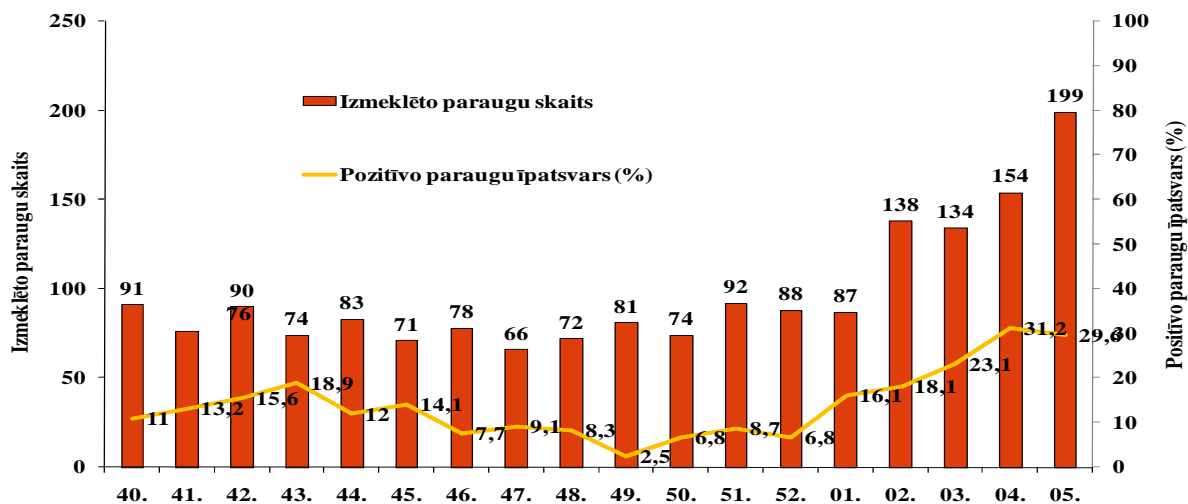
Vispārējās izglītības iestāžu apmeklējums 2009.gada 5.nedēļā vidēji bija 90%, salīdzinājumā ar 4.nedēļu apmeklējums nedaudz samazinājās - par 1%.

Pirmsskolas izglītības iestādēs apmeklējums samazinājās par 2% (no 70% līdz 68%). Vismazāk (mazāk nekā 60% bērnu) pirmsskolas iestādes apmeklēja Olainē, Siguldā, Salaspilī un Jūrmalā.

## Respiratoro vīrusu cirkulācija

V/a „Latvijas Infektoloģijas centrs” (LIC) laboratorijas virusoloģijas nodaļā sākot ar 2009.gada 2.nedēļu ievērojami pieaug saņemto paraugu skaits. Pieaug arī pozitīvo paraugu īpatsvars, 4.nedēļā palielinājās līdz 31%.

### Izmeklēto paraugu skaits un pozitīvo paraugu īpatsvars



## Virusoloģijas izmeklējumu laboratorijā ar ekspresmetodi noteikto vīrusu skaits pa nedēļām

Nedēļas	Izmeklēto paraugu skaits	A gripa	B gripa	Paragripa I	Paragripa II	Paragripa III	Respiratori sincitiālais vīruss	Adenovīrusi	Pozitīvo paraugu skaits	Pozitīvo paraugu īpatsvars (%)	gripa %	RSV %
40.	91					8		2	10	11	0	0
41.	76			1		6	1	2	10	13,2	0	10
42.	90			3		10		1	14	15,6	0	0
43.	74			2	1	8	2	1	14	18,9	0	14,3
44.	83			1		5	1	3	10	12	0	10
45.	71			4		4		2	10	14,1	0	0
46.	78			2	1	1		2	6	7,7	0	0
47.	66	1		1		1	1	2	6	9,1	16,7	16,7
48.	72				1	3		2	6	8,3	0	0
49.	81			1		1			2	2,5	0	0
50.	74				1	4			5	6,8	0	0
51.	92	1		3		2		2	8	8,7	12,5	0
52.	88			2		1	1	2	6	6,8	0	16,7
01.	87	3		1			4	6	14	16,1	21,4	28,6
02.	138	7		1		2	10	5	25	18,1	28	40
03.	134	9		1			16	5	31	23,1	29	51,6
04.	154	20	1	1	1	2	22	1	48	31,2	43,8	45,8
05.	199	37	2			1	19		59	29,6	66,1	32,2
<b>Kopā no 40. līdz 05.nedēļai</b>	<b>1748</b>	<b>78</b>	<b>3</b>	<b>24</b>	<b>5</b>	<b>59</b>	<b>77</b>	<b>38</b>	<b>284</b>	<b>16,2</b>	<b>28,5</b>	<b>27,1</b>

Kopā no sezonas sākuma (40. - 05.nedēļa) ar ekspresmetodi izmeklēti 1748 klīniskie paraugi, no tiem 284 paraugos bija noteikti dažādi respiratorie vīrusi t.sk.:

78 (29 %) - gripas vīrusi, t.sk 41 *A* un 3 *B* tipa gripas vīrusus;

24 (8 %) - paragripas I tipa vīrusi;

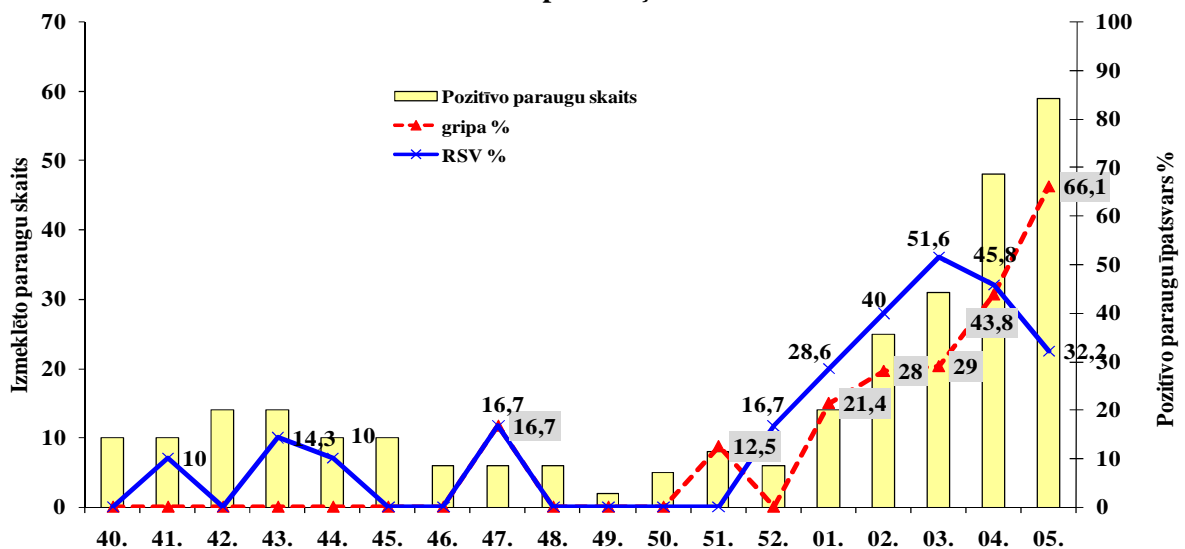
5 (2%) - paragripas II tipa vīrusi;

59 (21%) - paragripas III tipa vīrusi;

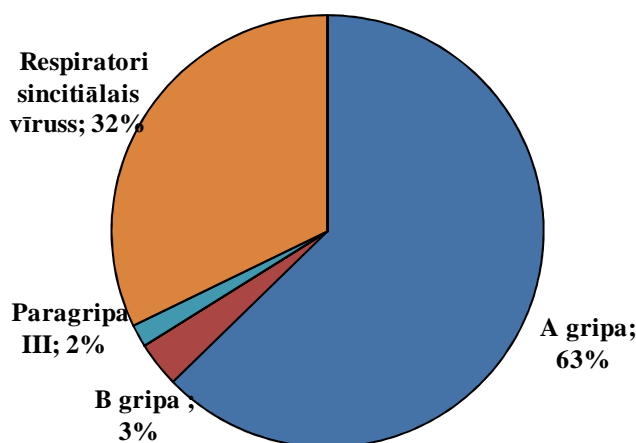
38 (13%) - adenovīrusi;

77 (27%) - respiratori sincitiālie vīrusi.

**Pozitīvo paraugu skaits un noteikto RSV un gripas vīrusu īpatsvars pa nedēļām**



### Respiratoro vīrusu cirkulācija 05.nedēļā (n=59)



2009.gada 5.nedēļā no 59 pozitīvajiem paraugiem bija noteikti 37 *A tipa* un 2 *B tipa* gripas vīrusi (kopā 63%). Respiratori sincitiālā vīrusa īpatsvars samazinājies no 46% līdz 31%. Noteikts arī 1 paragripas vīruss.

Pēc izdalīto gripas vīrusu celmu identifikācijas ir skaidrs, ka no sezonas sākuma Latvijā, līdzīgi kā visā Eiropā, pārsvarā cirkulē *A/H3N2* gripas vīrusus. Tomēr pēdējo divu nedēļu laikā ir noteikts arī viens *A/H1N1* gripas vīruss un divi *B tipa* gripas vīrusi.

#### Kopsavilkums par gripas un citu AAEI epidemioloģisko situāciju Latvijā

Vidējā saslimstība ar gripu 5.nedēļā (30,5 uz 100 000 iedz.) nepārsniedz epidēmisko sliekšni. Gripas aktivitātes pacēlums reģistrēts 9 monitoringa teritorijās. Bauskā un Ventspilī saslimstība sasniedza epidēmijas līmeni.

Saslimstība ar citām AAEI valstī pieauga par 16,5% un vidēji Latvijā bija 1125 gadījumi uz 100 000 iedz..

LIC laboratorijas virusoloģijas nodaļa ziņoja par 37 *A tipa* un 2 *B tipa* gripas vīrusiem noteiktiem 2009.gada 5.nedēļā. Salīdzinājumā ar iepriekšējo nedēļu gripas vīrusu īpatsvars turpināja pieaugt, bet respiratori sincitiālā vīrusa īpatsvars samazinājās. Latvijā, līdzīgi kā visā Eiropā, pārsvarā cirkulē *A/H3N2* gripas vīruss, kas pēc antigēnā raksturojuma atbilst *A/Brisbane /10/2007 (H3N2)* līdzīgam vīrusam.

Monitoringa dati liecina, ka Latvijā gripas aktivitāte pieaug un tuvāko nedēļu laikā varētu pieaugt gan gripas intensitāte, gan teritoriālā izplatība.

#### Pārskats par gripas vīrusu cirkulāciju Eiropā

(Dati iegūti no *European Influenza Surveillance Scheme (EISS)* tīkla mājas lapas)

**Epidemioloģijas dati.** Gripas aktivitāte Eiropā pieaug. Gripa turpina izplatīties no rietumiem uz austrumu reģiona valstīm. Dažās rietumu reģiona valstīs gripas aktivitāte jau bija sasniegusi maksimālo līmeni un pēdējo nedēļu laikā ir ievērojami samazinājusies.

#### Virusoloģijas dati.

Kopš monitoringa sākuma Eiropā bija noteikti 11028 laboratoriski apstiprināti gripas gadījumi. No noteiktiem vīrusiem 10643 bija *A tipa* vīrusi (4518 apakštīps H3, 268 apakštīps H1, 5857 netipēti) un 385 bija *B tipa* gripas vīrusi.

Antigēnais raksturojums bija noteikts 1040 gripas vīrusiem, no tiem noteikti:

**944 (90,7%) - A/Brisbane /10/2007 (H3N2)-like;\***

**58 (5,6%) - A/Brisbane /59/2007 (H1N1)-like;\***

**12 (1,2%) - B/Florida/4/2006-like (B/Yamagata/16/88 lineage);\***

**26 (2,5%) - B/Malaysia/2506/2004-like (B/Victoria/2/87 lineage).**

**\* - vīrusu antigēni iekļauti sezonālās pretgripas vakcīnas sastāvā.**

Gripas vīrusu īpatsvars pozitīvo paraugu struktūrā ir samazinājies no 42,3% līdz 34,8%. Eiropā šajā sezonā dominē A/H3 gripas vīruss. Cirkulējošo gripas vīrusu antigēnais raksturojums norāda, ka Eiropā cirkulējošie gripas vīrusi, izņemot B/Malaysia/2506/2004-like (B/Victoria/2/87 celmu, ir līdzīgi trīs komponentiem (A/H1N1, A/H3N2 un B/Yamagata celms) iekļautiem sezonālajā pretgripas vakcīnā.

## VAKCIĀCIJA PET GRIPU

Pretgripas vakcīnas 50% apmērā valsts apmaksā:

- bērniem no sešu mēnešu vecuma līdz divu gadu vecumam,
- pieaugušajiem virs 65 gadiem,

un neatkarīgi no vecuma:

- pacientiem, kuri slimo ar hroniskām plaušu, sirds, vielmaiņas un nieru slimībām,
- pacientiem ar imūndeficīta sindromu,
- pacientiem, kuri saņem imūnsupresīvo terapiju un
- pacientiem līdz 18 gadu vecumam, kuri ilgstoši saņem terapiju ar acetilsalicilskābi jeb aspirīnu.

Lai šīs iedzīvotāju grupas varētu saņemt pretgripas vakcīnu, nepieciešama īpaša recepte, uz kādas tiek izrakstīti kompensējamie medikamenti. Šādas receptes izsniedz ģimenes ārsts.

## Ieteikumi iedzīvotājiem un veselības aprūpes speciālistiem

### Gripas un citu akūtu augšējo elpceļu infekciju klīniskie kritēriji

Lai atvieglotu diferenciālo diagnostiku gripas un citu akūtu augšējo elpceļu infekciju, ieteicams izmantot Eiropas slimību kontroles un profilakses centra (ECDC) sadarbībā ar ES dalībvalstu speciālistiem sagatavotos klīniskos kritērijus ziņošanai par gripu un citām akūtām augšējo elpceļu infekcijām:

#### 1. Gripa vai gripai līdzīga slimība

- Pēkšņs slimības sākums.
- Prevalē vispārējie simptomi ieskaitot vienu vai vairākus no četriem:
  - 1) ķermeņa temperatūras paaugstināšanās vai sūdzības par drebuļu sajūtu;
  - 2) nespēks;
  - 3) galvas sāpes;
  - 4) sāpes muskuļos.
- Viens vai vairāki no četriem respiratoriem simptomiem:
  - 1) klepus;
  - 2) rīkles iekaisums;
  - 3) apgrūtināta elpošana;
  - 4) iesnas.

#### 2. Akūta augšējo elpceļu infekcija (AAEI)

- Pakāpenisks vai pēkšņs slimības sākums.
- Prevalē respiratorie simptomi ieskaitot vienu vai vairākus no četriem:
  - 1) klepus;
  - 2) rīkles iekaisums;

3) apgrūtināta elpošana;

4) iesnas.

- Pēc klīnicista uzskata šī ir infekcijas etioloģijas slimība

### **Informācija un ieteikumi iedzīvotājiem par gripas profilaksi**

Akūtās augšējo elpceļu vīrusu infekcijas, t.sk. gripa pārsvarā izplatās no cilvēka uz cilvēku gaisa pilienu vai kontakta ceļā, kā arī ar dažādiem priekšmetiem. Vislielākais inficēšanās risks ir šādos gadījumos:

- Atrodoties vienā telpā ar slimu cilvēku, kurš šķauda vai klepo (īpaši attālumā līdz 1m);
- Cieši kontaktējot ar slimu personu, saskaroties ar rokām, muti utt.;
- Pieskaroties dažādiem priekšmetiem, t.sk. sabiedriskajās vietās, kurus izmantoja vai pieskārs ar nemazgātām rokām slimis cilvēks, piemēram, atbalsta stieņi vai sēdekļu rokturi sabiedriskajā transportā, durvju rokturi, margas, grozu un ratiņu rokturi veikalos, ūdens krāni, rotaļlietas bērnudārzos u.tml.

Pirmās gripas pazīmes pēc inficēšanās parādās pēc 48 - 72 stundām, var būt arī no 24 stundām līdz 7 dienām.

Slimnieks var inficēt citas personas uzreiz pēc simptomu parādīšanās un līdz 5-7 dienām no saslimšanas sākuma, kad turpina izdalīt vīrusu lielā daudzumā. Bērni parasti izdala gripas vīrusu ilgāk nekā pieaugušie. Īss inkubācijas periods izskaidrojams ar to, ka gripas vīruss nokļūstot elpceļu orgānos ļoti strauji vairojas, 8 stundu laikā no vienas gripas vīrusa daļiņas savairojās ap 100, bet 24 stundu laikā jau vairāk nekā 1000 jaunu vīrusu daļiņu.

Iekštelpu gaisā vīruss var saglabāties 2 līdz 9 stundas, pieaugot gaisa mitrumam vīrusa izdzīvošanas laiks samazinās. Ārējā vidē uz priekšmetiem vīruss izdzīvo un saglabā infekciozitāti no dažām stundām līdz pat 10 dienām.

Smagāk slimo cilvēki ar novājinātu imunitāti. Imunitāti novājina nepilnvērtīgs uzturs, ilgstošs stress, kaitīgie ieradumi, miega traucējumi, mazkustīgums.

### **Gripas un citu akūtu elpceļu infekcijas slimību individuālie profilakses pasākumi**

- Stiprināt imunitāti. Imunitātes stiprināšanā svarīgs ir:
  - veselīgs dzīves veids;
  - pilnvērtīgs, ar vitamīniem bagāts uzturs un pietiekoši daudz šķidruma, regulārās ēdienreizes;
  - dienas režīms, sabalansēts laiks darbam un atpūtai;
  - pilnvērtīgs miegs;
  - regulārās fiziskās aktivitātes;
  - iekšējais miers un pozitīvās emocijas;
  - norūdišanās procedūras un atpūta svaigā gaisā;
  - dabīgie imunitātes stiprinātāji.
- Pēc iespējas retāk apmeklēt vietas, kur uzturas daudz cilvēku – masveida pasākumi slēgtās telpās, sabiedriskais transports u.c.
- Vēdināt telpas un mitrināt iekšējo telpu gaisu.
- Ģērbties piemēroti laika apstākļiem.
- Rūpīgi mazgāt rokas ar ziepēm vairākas reizes dienā, un vēl biežāk slimošanas laikā, jo vīrusi un baktērijas intensīvi izplātas arī ar rokām. Roku mazgāšanā priekšrocība ir šķidrām ziepēm, jo vīrusi un baktērijas saglabājas uz ziepēm gabalos.
- Mazgāt rokas:
  - pirms ēšanas, dzeršanas, zāļu lietošanas, dekoratīvās kosmētikas uzlikšanas, rīcības ar kontaktlēcām, smēķēšanas, pirms ēdiena gatavošanas un pasniegšanas,
  - pēc klepus, vai deguma šņaukšanas, saskares ar ķermeņa šķidrumiem (deguna izdalījumi, asaras, siekalas), publisko vietu apmeklēšanas, pieskaršanās naudai.



- Pārliecināties, ka arī bērni bieži un rūpīgi nomazgā rokas.
- Ja rokas nav mazgātas, izvairīties no pieskaršanās acīm, degunam un mutei.
- Iemācīt bērniem nebāzt mutē pirkstus, zīmuļus, citus priekšmetus, jo uz tiem var būt infekcijas izraisītāji.
- Sasveicinoties ar draugiem vai paziņām atturēties no bučošanās un ciešas saskaršanās, ir sevišķi ja ir saaukstēšanās pazīmes.
- Kabatlakata vietā izmantot vienreizlietojamās salvetes, pēc lietošanas tās izmest un nomazgāt rokas (pēc deguna šņaukšanas, šķaudīšanas vai klepus).
- Nelietot kopīgus traukus - glāzes, karotes un citus.
- Atgriežoties mājās izskalot kaklu un degunu (kumelīšu, kliņģerīšu vai citas zāļu tējas, vai sāls ūdeni), jo deguna un rīkles gļotāda ir gripas vīrusa ieejas vārti.
- Ja parādās gripas simptomi (pēkšņs slimības sākums, paaugstināta ķermeņa temperatūra, galvassāpēs, drudzis, „aizlikts” deguns bez iesnām, „kaulu laušanas” sajūta, sauss, sāpīgs klepus) palieciet mājās, neapmeklējiet darbu, skolu vai publiskus pasākumus un konsultējieties ar ārstu (*skatīt Veselības obligātās apdrošināšanas valsts aģentūras un Rīgas Ātrās medicīniskās palīdzības stacijas informāciju tālāk tekstā*).
- Ar gripu slimam cilvēkam nepieciešams ievērot mieru, uzņemt daudz šķidruma, izvairīties no alkohola un tabakas lietošanas, kā arī lietot medikamentus gripas simptomu mazināšanai.
- Parasti gan gripu ārstē mājās apstākļos, izmantojot medikamentus un dabiskos ārstnieciskos līdzekļus. Taču, ja slimošana norit ar komplikācijām, pacientam vislabāk konsultēties ar savu ģimenes ārstu un doties uz slimnīcu. Gripa var izraisīt komplikācijas, piemēram, bronhītu, pneimoniju, vidusauss iekaisumu, miokardītu, tāpēc, sajūtot pirmos gripas simptomus, uzreiz jāvērsas pie sava ģimenes ārsta.
- Slimnieku vēlams nodrošināt ar atsevišķiem traukiem vai vienreizlietojamiem traukiem.

#### **Gripas epidēmijas laikā ārstniecības un sociālās aprūpes iestādēs ieteicams:**

- Regulāri izmantot ātrās roku dezinfekcijas līdzekļus (spirtu saturošie).
- Stingri ievērot elpceļu higiēnu (papīra salvešu vienreizējā izmantošana).
- Personām ar akūtu augšējo elpceļu slimību simptomiem lietot maskas.
- Savlaicīgi izolēt personas, kurām parādās akūtās augšējo elpceļu infekcijas pazīmes, sniegt nepieciešamās rekomendācijas.
- Karantīna – sociālo kontaktu ierobežošana:
  - Stacionāros ieteicams ierobežot pacientu apmeklētāju vizītes;
  - Pēc iespējas ierobežot pacientu plānveida hospitalizāciju, plānveida ķirurģiskās operācijas;
  - Stingri ievērot palātu aizpildīšanas cikliskumu, jeb kohortas principu;
  - Ierobežot pacientu pārvietošanos uz citām nodaļām vai palātām;
  - Izolēt pacientus ar elpceļu slimības simptomiem atsevišķās palātās;
  - Ambulatoro pacientu ar akūto augšējo elpceļu infekcijām aprūpi pēc iespējas veikt mājās vizīšu laikā, lai novērsu infekcijas izplatīšanos ārstniecības iestāžu kopējās telpās;
  - Veikt pēc iespējas biežāk telpu vēdināšanu un gaisa mitrināšanu;
  - Izmantot dezinfekcijas līdzekļus un veikt mitro uzkopšanu telpās, lai izvairītos no putekļu veidošanās un vīrusa izplatīšanās pa gaisu.

#### **Papildus profilakses pasākumi pirmsskolas izglītības iestādēs**

- Veikt bērnu apskati no rīta pirms pieņemšanas grupā.
- Nepieņemt slimus bērnus.
- Nekavējoties izolēt saslimušos bērnus no pārējiem.

▪ Izmantot tikai viegli mazgājamas rotaļlietas, mīkstās rotaļlietas apstrādāt ar UV lampām.

▪ Rūpīgi mazgāt un tīrīt telpas (izmantojot sadzīves mazgāšanas un dezinfekcijas līdzekļus), pievēršot uzmanību koplietošanas priekšmetiem, traukiem, rotaļlietām, durvju rokturiem, ūdensvadu krāniem.

- Vēdināt un mitrināt gaisu telpās.
- Ierobežot kopīgo pasākumu rīkošanu un bērnu pārvietošanu uz citām grupām.
- Bērnu pastaigu laikā, ja iespējams, veikt telpu apstarošanu ar UV lampām.
- Informēt vecākus par saslimšanu un par profilakses pasākumiem.

### **Papildus profilakses pasākumi skolās**

- Saslimušo skolēnu pēc iespējas ātrāk izolēt no citiem bērniem (mājās).
- Nodrošināt vienreizlietojamās glāzes dzeramā ūdens lietošanai.
- Nodrošināt šķidrās ziepes, vienreizlietojamus dvieļus.
- Vēdināt telpas, rūpīgi mazgāt un tīrīt tās izmantojot sadzīves mazgāšanas un dezinfekcijas līdzekļus, pievēršot uzmanību koplietošanas priekšmetiem.
- Ierobežot kopīgo pasākumu rīkošanu.

### **Rekomendācijas gripas profilaksei stacionāros, ārstu praksēs un sociālās aprūpes iestādēs**

Atbilstoši Ministru kabineta 2006.gada 21.novembra noteikumu Nr.948 „Noteikumi par gripas pretepidēmijas pasākumiem” 5.punktam ārstniecības iestādēs nepieciešams īstenot rīcības plānus darbam gripas epidēmijas laikā. Minētie plāni ietver šādus pasākumus:

- ārstniecības iestādes darbinieku individuālā gripas profilakse (personāla vakcinācija, specifisko pretgripas preparātu lietošana un aizsarglīdzekļu izmantošana);
- ārstniecības iestādes darba režīms, tai skaitā gripu ierobežojošie pasākumi;
- gripas slimnieku ārstēšanas un aprūpes taktika;
- rezerves ārstniecības personāla nodrošinājums un papildu resursu iesaistīšana;
- ārstniecības iestādes gultasvietu pārprofilēšana gripas epidēmijas laikā;
- ārstniecības iestādes personāla apmācība, kā rīkoties gripas epidēmijas laikā;
- pacientu un viņu ģimenes locekļu izglītošana gripas profilakses jautājumos.

Medicīnas darbiniekiem ir vislielākais risks inficēties ar gripu, vai arī inficēt pacientus, citas ārstniecības personas un ģimenes locekļus, tāpēc ieteicama vakcinācija. Ņemot vērā gripas epidēmijas ilgumu (līdz 8 nedēļām) un imunitātes izstrādes periodu pēc vakcinācijas (10-14 dienas) vakcinācija var dot efektu arī tad, ja veikta gripas epidēmijas sākumā.

**Materiālu sagatavoja:** SVA Infekcijas slimību epidemioloģiskās uzraudzības daļas epidemioloģe R.Nikiforova, SVA Infekcijas slimību epidemioloģiskās uzraudzības daļas vadītājs J.Perevoščikovs

2008.-2009.gada AAEI un gripas monitoringa datus SVA filiālēm sniedza:

- 131 primārās veselības aprūpes ārsts (reģistrēto pacientu skaits 219 898 - 9,7%)
- 29 stacionārās ārstniecības iestādes
- 63 vispārējās izglītības iestādes
- 68 pirmsskolas izglītības iestādes
- V/a „Latvijas Infektoloģijas centra” laboratorijas virusoloģijas nodaļa

**Pateicamies visiem monitoringa dalībniekiem par savlaicīgi un precīzi sniegtu informāciju.**

Materiāls ir pieejams v/a “SVA” Interneta mājas lapā: [www.sva.gov.lv](http://www.sva.gov.lv).