



VALSTS AGENTŪRA

**LATVIJAS INFЕКТОЛОĢIJAS CENTRS**Linezera iela 3, Rīga, LV-1006, Latvija. Tālrs. 67014500. Fakss 67014568  
Reģ. nr. 90001830776. E-pasts: lic@lic.gov.lv  
www.lic.gov.lv**EPIDEMIOLOĢIJAS BIĻETENS**

Nr.1 (1122)

2010.gada 6.janvārī

**Pārskats par akūtu augšējo elpceļu infekciju (AAEI) un gripas\*  
izplatību 2009. gada 53.nedēļā Latvijā**

Latvijā gripas aktivitāte mazinājusies. 2009.gada pēdējās 53.nedēļas monitoringa dati liecina, ka ambulatorajās iestādēs pacientu skaits, kuri vērsās pie ārsta ar gripu vai gripai līdzīgiem simptomiem, salīdzinājumā ar iepriekšējo 52.nedēļu, samazinājās vairāk nekā 6 reizes. Saslimstība ar gripu bija vidēji 3,2 uz 100 000 iedzīvotājiem (52.nedēļā 19,8 gadījumi uz 100 000 iedzīvotājiem). Saslimstība ar akūtām augšējo elpceļu infekcijām pieauga – vidēji par 23%. Arī ambulatoro pacientu skaits ar pneimoniju, salīdzinājumā ar 52.nedēļu, pieauga par 42%.

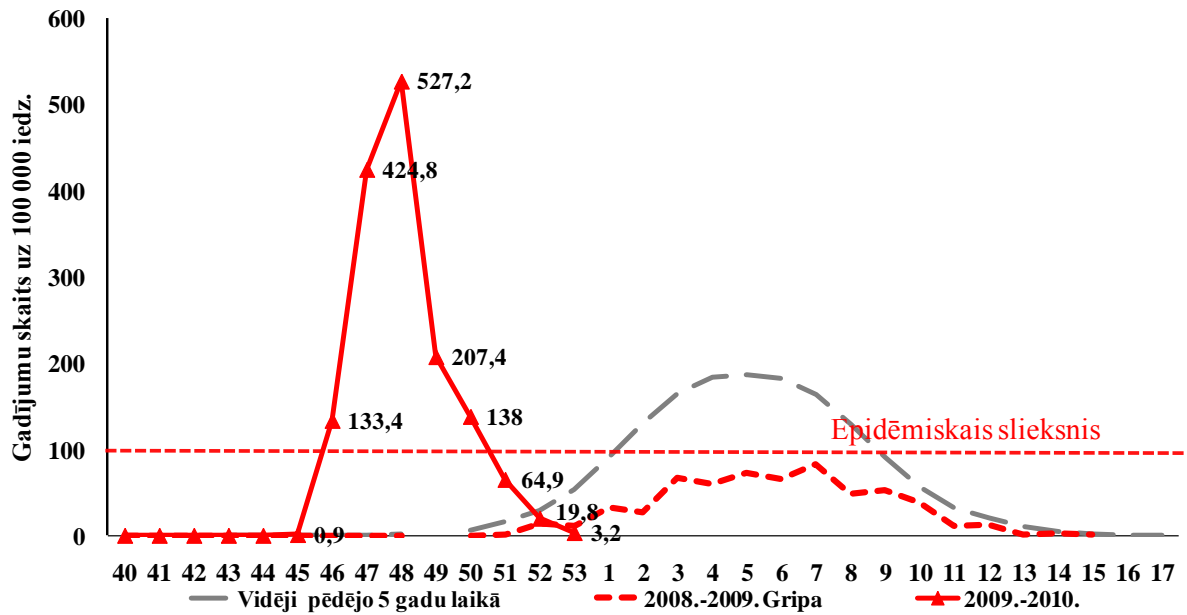
**Pacientu vēršanās pēc palīdzības ar AAEI, gripu un pneimoniju  
uz 100 000 iedzīvotāju vidēji Latvijā**

	Vecuma grupas	49.nedēļa	50.nedēļa	51.nedēļa	52.nedēļa	53.nedēļa	Salīdzinot ar iepriekšējo 52.nedēļu (%)
AAEI	Vidēji	1508,4	1196,8	893,5	505,2	655,1	<b>22,9</b>
	0-4	6764,4	5939,5	4326,3	2944,8	4213,9	<b>30,1</b>
	5-14	5050,0	3971,2	2915,9	1253,1	1633,5	<b>23,3</b>
	15-64	825,1	624,6	481,0	290,2	336,7	<b>13,8</b>
	65>	155,2	97,7	80,5	33,7	47,8	<b>29,5</b>
Gripa	Vidēji	207,4	138,0	64,9	19,8	3,2	<b>-526,4</b>
	0-4	458,3	256,6	238,3	20,3	0,0	
	5-14	656,7	500,3	187,6	33,9	0,0	
	15-64	157,2	97,6	46,1	21,7	4,7	<b>-360,2</b>
	65>	11,5	5,7	0,0	0,0	0,0	
Pneimonijas	Vidēji	16,4	24,7	13,7	10,4	17,9	<b>41,8</b>
	0-4	55,0	18,3	0,0	0,0	60,8	<b>100,0</b>
	5-14	0,0	23,5	46,9	33,9	25,4	<b>-33,4</b>
	15-64	16,3	29,8	9,5	9,3	17,3	<b>46,2</b>
	65>	17,2	5,7	11,5	0,0	0,0	

\*klīniski gripas gadījumi monitoringa iestādēs

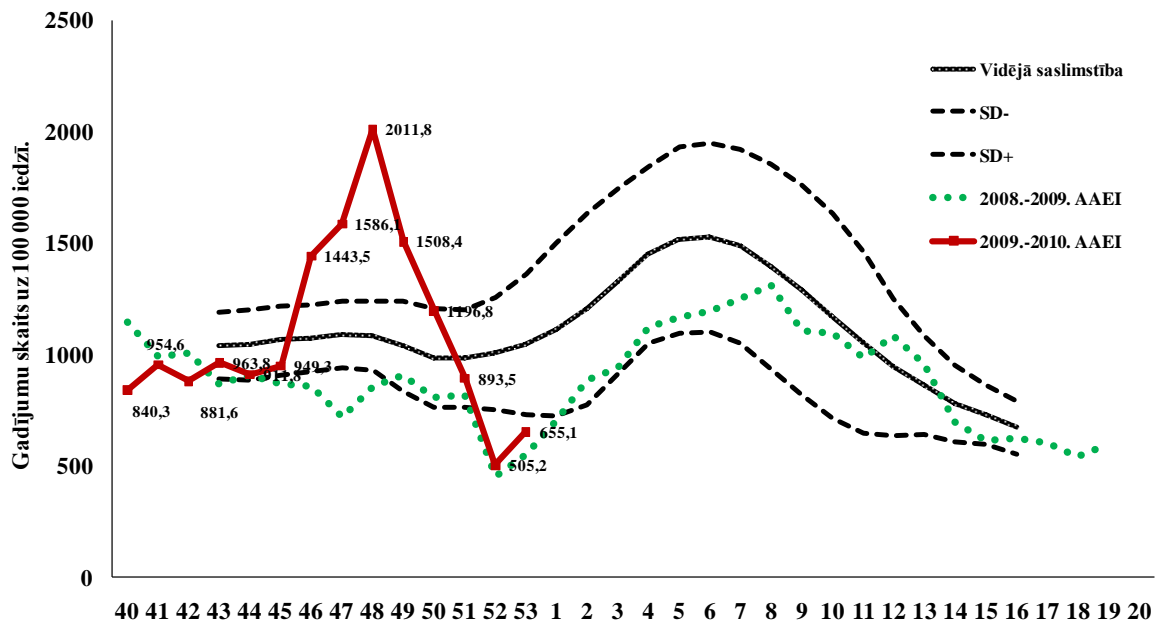
Ambulatorajās iestādēs vērsušos pēc palīdzības pacientu vidū vidēji 20% bija pacienti ar AAEI, gripu un pneimoniju (52.nedēļā -15%). Lielākais šo pacientu īpatsvars bija Rēzeknē (32%), Jūrmalā (31%) un Rīgā (26%). Pacientu skaits ar AAEI, gripu un pneimoniju, salīdzinājumā ar 52.nedēļu, pieauga visās pilsētās, izņemot Liepāju un Gulbene, kur tika novērots neliels samazinājums – attiecīgi par 3% un 5%.

### Saslimstība ar gripu 2009.-2010. gada sezonā pa nedēļām



Pacientu skaits, kuri vērsās pie ārsta ar gripu un gripai līdzīgiem simptomiem Latvijā samazinājās līdz 3,2 gadījumiem uz 100 000 iedzīvotāju (52.nedēļā – 19,2 uz 100 000 iedzīvotāju). Tādejādi saslimstība pēdējo divu nedēļu laikā turpināja samazināties.

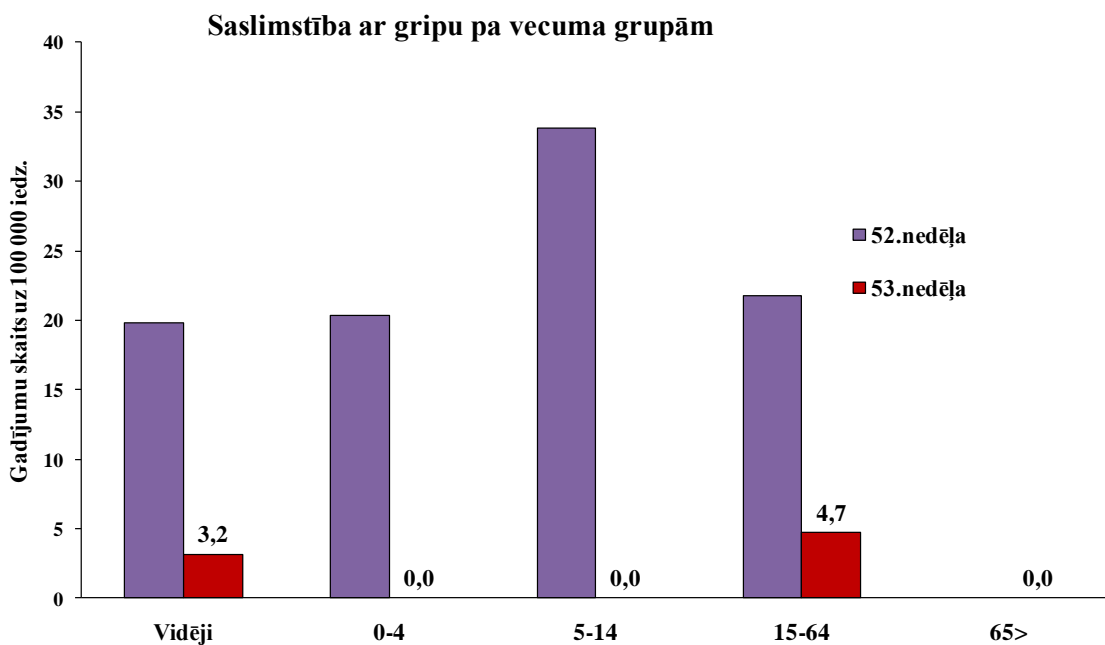
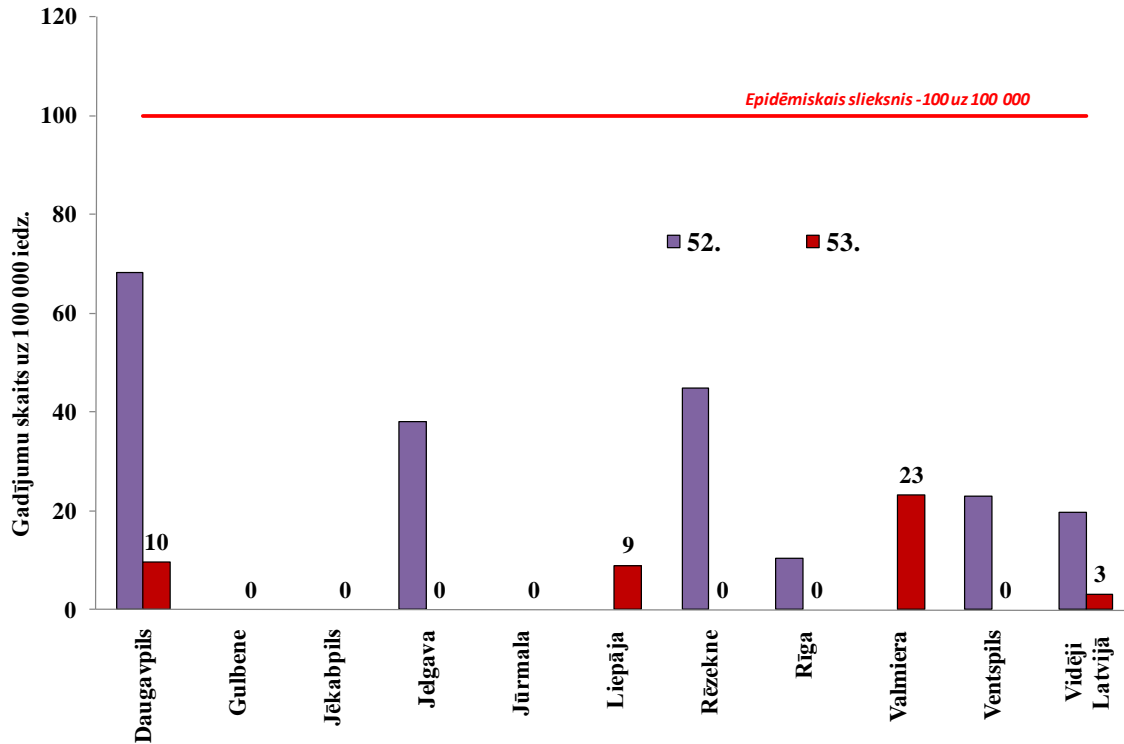
### Saslimstība ar citām akūtām augšējo elpceļu infekcijām



Tomēr pacientu skaits ar akūtām augšējo elpceļu infekcijām 53.nedēļā, salīdzinājumā ar iepriekšējo nedēļu, pieauga par 23% - līdz 655,1 gadījumi uz 100 000 iedzīvotāju, kas ir līdzīgs saslimstības līmenim pagājušās sezonas attiecīgā laika periodā.

### Gripa atsevišķās monitoringa teritorijās

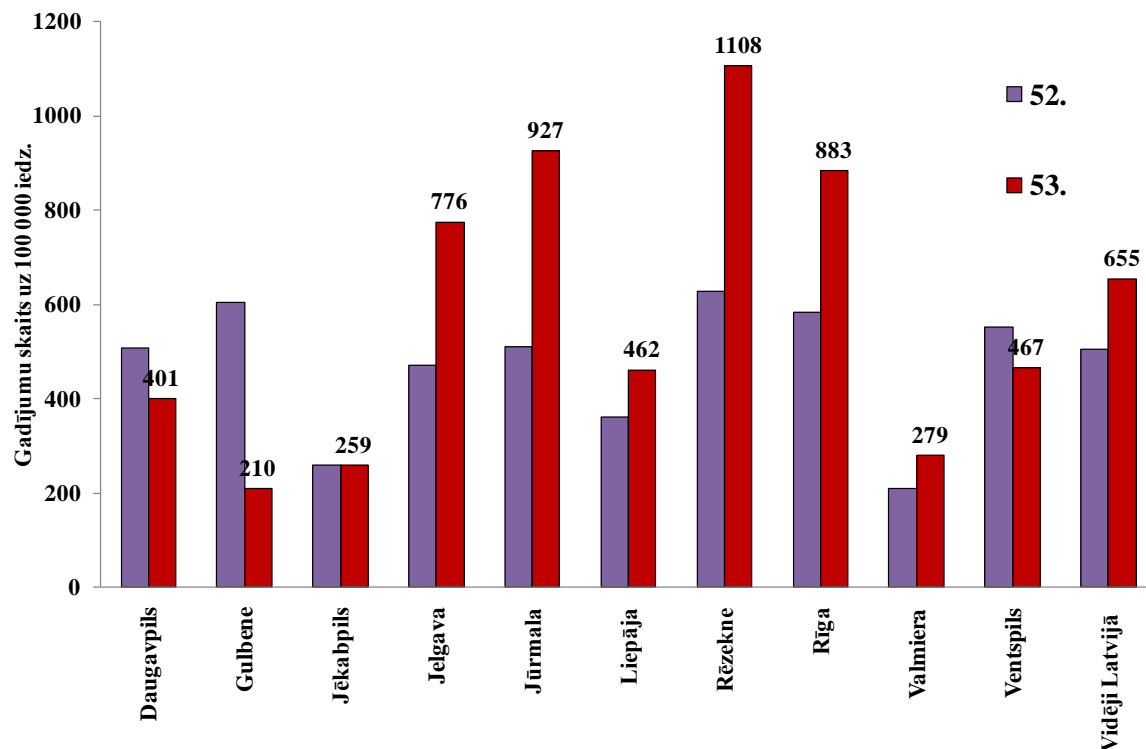
2009.gada 53.nedēļā gripas aktivitāte tika novērota Daugavpilī, Liepājā un Valmierā. Tomēr ne vienā no pilsētām saslimstība nepārsniedza epidēmisko sliekšni. Saslimstības samazinājums tika novērots visās pilsētās, izņemot Valmieru, kur kopš sezonas sākuma un līdz 53.nedēļai gripas gadījumi ambulatorajās monitoringa iestādēs netika reģistrēti.



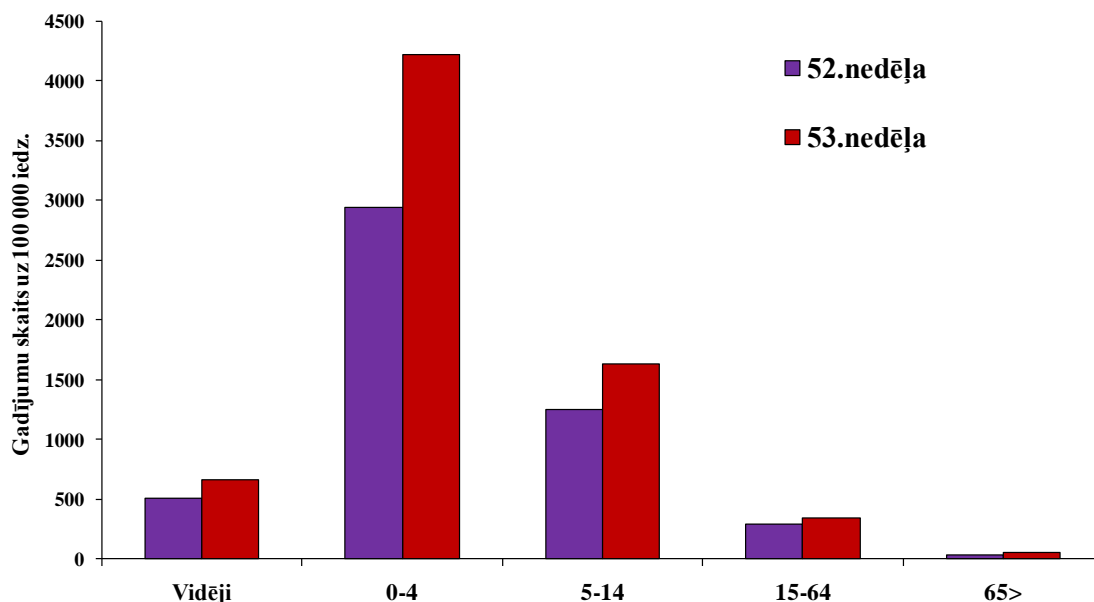
Saslimstība ar gripu samazinājās visās vecuma grupās. Gripas gadījumi 53.nedēļā bija reģistrēti tikai vecuma grupā 15-64 gadi.

### AAEI atsevišķās monitoringa teritorijās

Pacientu vēršanās pēc medicīniskās palīdzības ar akūtām augšējo elpceļu infekcijām pieauga sešās pilsētās. Vislielākais saslimstības pieaugums tika novērots Rēzeknē, Jelgavā un Jūrmalā. Daugavpilī, Gulbenī, Jēkabpilī un Ventspilī saslimstība samazinājās vai palika iepriekšējās nedēļas līmenī.



### AAEI atsevišķās vecuma grupās



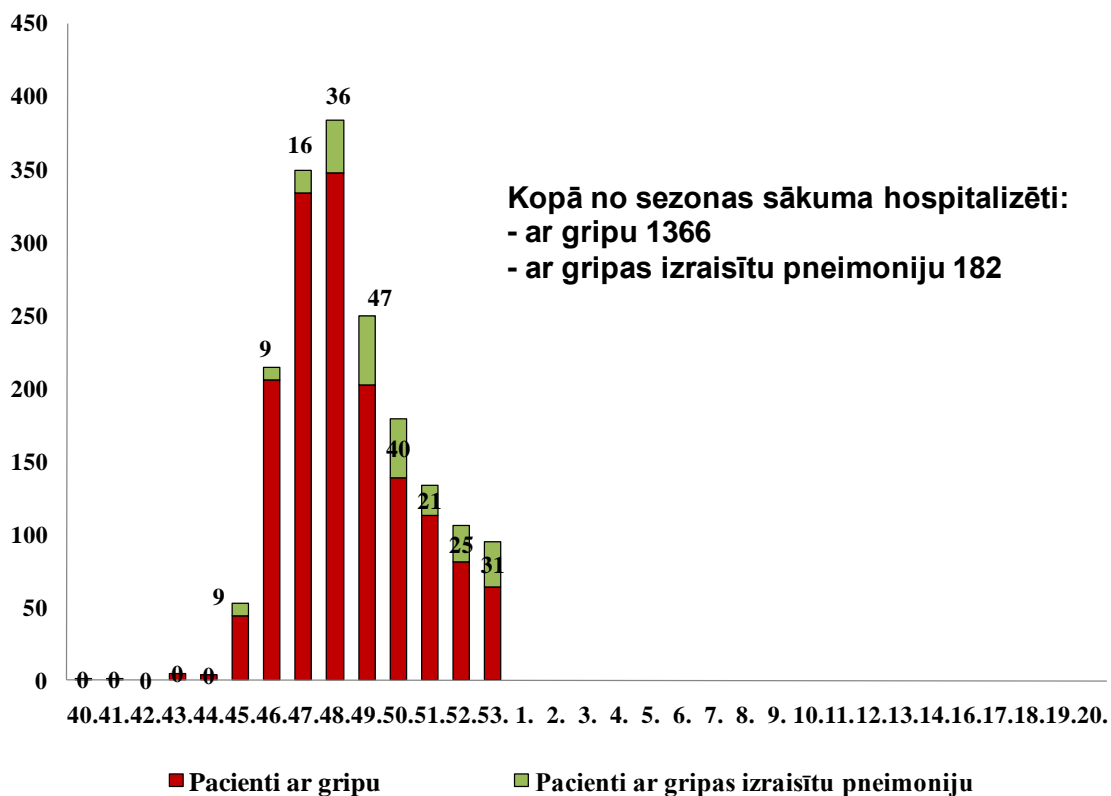
Visaugstākā saslimstība ar AAEI tika novērota bērniem vecuma grupā 0-4 gadi un arī vecuma grupā 5-14 gadi. Visās vecuma grupās saslimstība pieauga. Lielākais saslimstības pieaugums, salīdzinājumā ar 52. nedēļu, tika novērots vecuma grupā 0-4 gadi – par 30%.

### Hospitalizēto pacientu skaits ar gripu un pneimoniju

2009.gada 53.nedēļā hospitalizēto pacientu skaits ar gripu, salīdzinājumā ar iepriekšējo nedēļu, samazinājās visās vecuma grupās, vidēji par 27%. Tomēr pacientu skaits ar gripas izraisītu pneimoniju turpināja pieaugt, vidēji par 19%. Vislielākais pieaugums bija vecuma grupā 65 un > (par 57%) un vecuma grupā 15-64 gadi (par 32%).

Monitoringa indikators	Vecuma grupa	49.nedēļa	50.nedēļa	51.nedēļa	52.nedēļa	53.nedēļa	Salīdzinājumā ar iepriekšējo 52.nedēļu
Pacienti ar gripu	Kopā	203	139	113	81	64	-26,6
	0-4	71	43	51	29	29	0,0
	5-14	41	33	22	13	9	-44,4
	15-64	77	51	37	35	23	-52,2
	65>	14	12	3	4	3	-33,3
Pacienti ar gripas izraisītu pneimoniju	Kopā	47	40	21	25	31	19,4
	0-4	1	3	1	5	0	
	5-14	9	5	2	4	5	20,0
	15-64	30	28	12	13	19	31,6
	65>	7	4	6	3	7	57,1

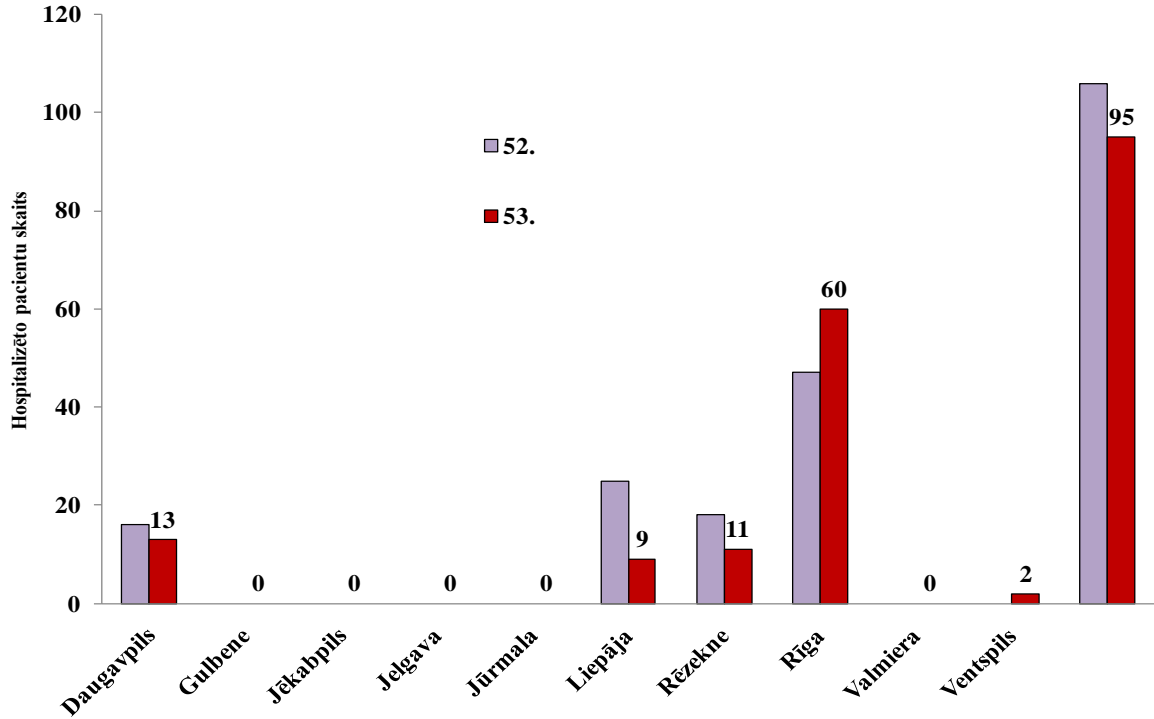
Kopā ar aizdomām par gripu bija hospitalizēti 64 pacienti, no tiem 38 (59%) bērni līdz 14 gadiem. Ar gripas izraisītu pneimoniju kopā hospitalizēts 31 pacients, no tiem vairākums vecuma grupā 15-64 gadi - 19 (54%). Pacientu īpatsvars ar pneimoniju kopējo hospitalizēto gripas pacientu vidū turpināja pieaugt (no 16% 51.nedēļā līdz 32% 53.nedēļā). Maksimālais hospitalizēto pacientu skaits bija 48.nedēļā - 384 pacienti ar gripu, t.sk. 36 (9%) ar gripas izraisītu pneimoniju.



### Hospitalizēto pacientu skaits Latvijas pilsētās

Pacienti ar gripu un gripas izraisītu pneimoniju 53.nedēļā bija hospitalizēti Rīgā, Daugavpilī, Rēzeknē, Liepājā un Ventspilī. Hospitalizēto pacientu ir ievērojami samazinājies, tomēr Rīgā, salīdzinājumā ar iepriekšējo nedēļu, to skaits pieauga.

Hospitalizēto pacientu skaits ar gripu un gripas izraisītām pneimonijām



### Vispārējās izglītības iestāžu apmeklējums

Vispārējās izglītības iestādēs 2009.gada 52.un 53.nedēļā bija brīvlaiks

Monitoringa pilsētas /nedēļas	Daugavpils	Gulbene	Jekabpils	Jelgava	Liepāja	Rēzekne	Rīga	Jūrmala	Valmiera	Ventspils	Vidēji
40.	95,5	91,0	90,8	93,7	89,0	93,3	92,6	94,0	91,0	97,4	96,3
41.	95,8	94,4	90,8	95,3	88,8	95,2	92,6	94,0	94,6	95,9	94,2
42.	95,0	92,6	91,2	97,2	87,0	94,4	90,9	90,8	94,6	93,2	92,7
43.	95,2	93,1	91,2	95,1	60,0	93,6	89,4	89,5	98,4	93,8	91,8
44.	Brīvlaiks										
45.	90,7	92,8	81,8	95,0	92,0	93,8	90,7	92,2	95,7	94,0	91,7
46.	95,0	80,6	72,4	88,0	88,6	72,3	90,7	83,2	94,2	92,0	89,5
47.	80,2	48,4	72,9	83,4	77,4	68,1	69,9	88,4	80,6	79,5	75,1
48.	78,5	78,5	75,5	89,8	75,6	84,1	89,3	83,2	89,3	81,8	84,0
49.	87,9	85,4	77,1	86,4	73,8	87,9	87,7	73,4	93,8	86,5	86,5
50.	93,2	88,6	79,4	92,9	75,6	92,4	92,9	96,2	96,7	91,1	91,7
51.	95,9	87,5	80,2	89,4	83,4	94,4	91,7	95,7	97,0	91,6	92,2
52.	Brīvlaiks										
53.	Brīvlaiks										

### Pirmsskolas izglītības iestāžu apmeklējums

Sakarā ar brīvlaiku skolās 52. un 53.nedēļā pirmsskolas izglītības iestādes apmeklēja vidēji 59-63%.

Monitoringa pilsētas /nedēļas	Daugavpils	Gulbene	Jēkabpils	Jelgava	Liepāja	Rēzekne	Rīga	Jūrmala	Valmiera	Ventspils	Vidēji
40.	70,0	73,6	65,9	83,5	89,5	80,4	72,7	86,7	73,6	93,2	87,3
41.	70,0	73,2	65,9	82,4	85,3	81,5	72,7	86,7	72,0	73,2	74,4
42.	65,2	73,6	72,0	78,4	89,3	78,6	66,6	50,0	66,2	67,8	69,7
43.	72,8	70,0	72,0	79,6	84,3	80,4	71,7	57,0	73,2	72,3	73,6
44.	68,4	62,3	67,8	75,3	78,5	69,5	65,3	64,7	73,2	69,9	68,9
45.	69,8	69,1	67,8	80,8	89,3	73,9	66,4	62,3	87,9	73,8	72,0
46.	68,2	50,0	75,8	82,0	88,7	68,1	62,6	62,8	63,7	72,3	69,1
47.	61,3	48,6	45,1	58,4	72,3	54,0	52,4	65,7	70,1	61,0	58,4
48.	61,9	52,7	45,1	56,5	83,6	60,6	57,6	59,9	70,7	65,2	62,3
49.	63,6	55,0	58,7	64,3	86,9	71,5	61,2	60,4	63,7	68,9	66,1
50.	67,1	67,7	67,0	72,5	79,3	72,6	68,5	52,2	72,0	70,8	69,7
51.	65,4	66,8	65,2	78,4	78,1	68,1	71,6	53,6	68,8	71,2	70,2
52.	65,4	n/d	n/d	n/d	n/d	54,8	73,1	51,7	n/d	60,6	62,9
53.	65,4	n/d	n/d	n/d	n/d	37,9	54,1	n/d	n/d	n/d	58,8

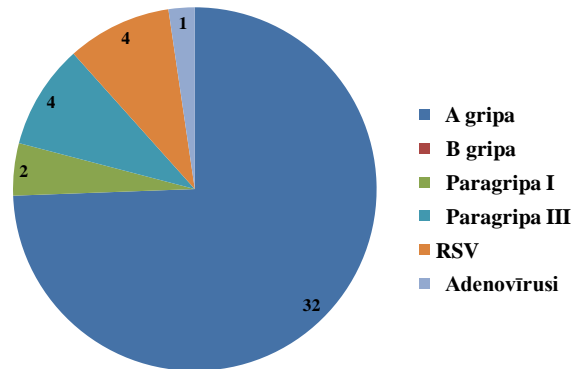
### Respiratoro vīrusu cirkulācija kopš sezonas sākuma

Latvijas Infektoloģijas centra Mikrobioloģijas laboratorijas virusoloģijas nodaļā 2009.gada 53.nedēļā izmeklēti 179 klīniskie paraugi, no tiem 43 (24%) bija konstatēti respiratoro vīrusu infekciju izraisītāji. Salīdzinājumā ar 52.nedēļu pozitīvo paraugu skaits nedaudz samazinājās - par 6%. No kopējā izmeklēto paraugu skaita (179) A tipa gripas vīruss bija noteikts 32 (18%).

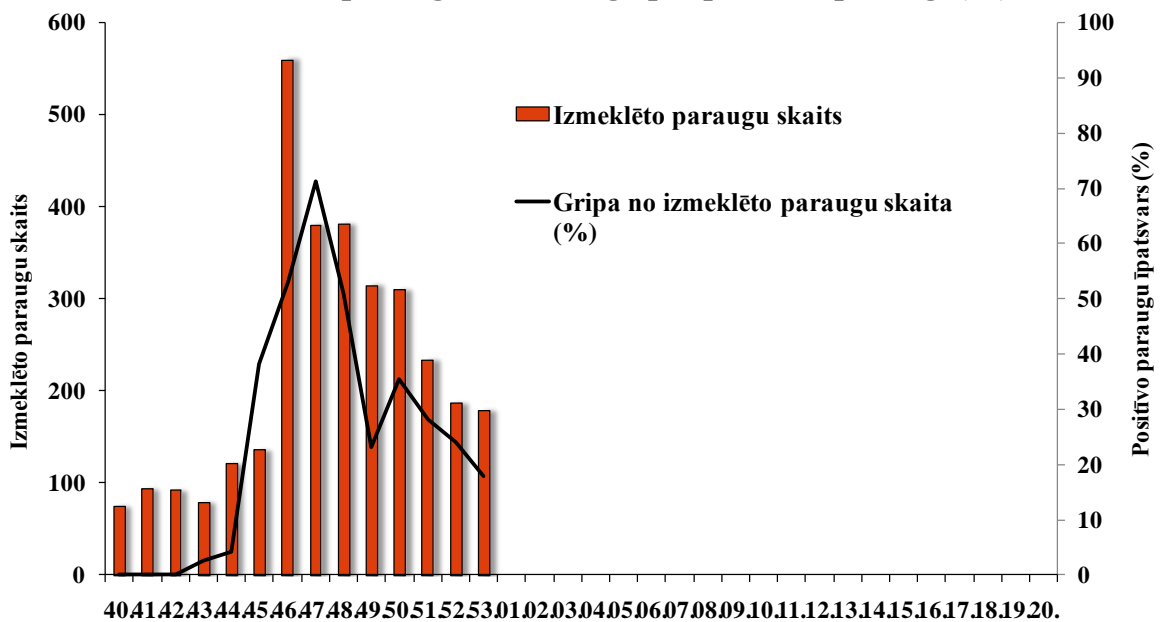
Visos gadījumos (46), kad tika noteikts vīrusa antigēnais raksturojums, apstiprināts pandēmiskais A/California/7/2009(H1N1v)-līdzīgs gripas vīruss.

Nedēļas	Izmeklēto paraugu skaits	A gripa	B gripa	Paragripa I	Paragripa II	Paragripa III	RSV	Adenovirusi	Pozitīvo paraugu skaits	Pozitīvo paraugu īpatsvars (%)	Gripa no izmeklēto paraugu skaita (%)
40.	75			2		3		1	6	8	0
41.	94			3		3	2		8	8,5	0
42.	92			1	1	8		1	11	12	0
43.	79	2		4	1	6	1	1	15	19	2,5
44.	121	5		5	1	4	4	4	23	19	4,1
45.	136	52		6		5	1	3	67	49,3	38,2
46.	560	297		4	2	16	2	1	322	57,5	53
47.	380	271		2		6		6	285	75	71,3
48.	381	194		2	2	1	4	4	207	54,3	50,9
49.	315	73		4		9	1	4	91	28,9	23,2
50.	310	110		8		3	2	2	125	40,3	35,5
51.	234	66		3		4	2	2	77	32,9	28,2
52.	187	45		1		9	1	1	57	30,5	24,1
53.	179	32		2		4	4	1	43	24	17,9

### Noteikto respiratoro vīrusu skaits 53.nedēļā



### Izmeklēto paraugu skaits un gripas pozitīvie paraugi (%)



### Secinājumi

2009.gada 53.nedēļā, gripas intensitāte turpināja samazināties. Gripas gadījumi ambulatorajās monitoringa iestādēs bija reģistrēti tikai Daugavpilī, Liepājā un Valmierā. Tomēr hospitalizēto pacientu vidū gripas slimnieki bija Daugavpilī, Liepājā, Rēzeknē, Rīgā un Ventspilī. Epidēmiskais sliexsnis netika pārsniegts ne vienā no monitoringa administratīvajām teritorijām.

Maksimālais saslimstības līmenis ar gripu bija sasniegts 48.nedēļā (537,2 uz 100 000 iedz.). Sākot ar 49.nedēļu, līdzīgi kā daudzās citās Eiropas valstīs, vērojams saslimstības kritums.



**Situācija PVO Eiropas reģiona valstīs 52.nedēļā**  
(Informācija no EUROFLU, PVO mājas lapā <http://www.euroflu.org/>)

EuroFlu uzraudzības tīklam 2009.gada 52.nedēļā informāciju sniedza 39 no 53 PVO Eiropas reģiona valstīm.

No kopējā izmeklēto paraugu skaita 33% bija noteikts gripas vīruss.

Pēdējo 3 nedēļu laikā saslimstība samazinājās 16 valstīs.

Eiropas reģiona centrālajā un dienvidu teritorijā saslimstības intensitāte joprojām bija augsta.

Piecās valstīs saslimstības aktivitāte bija augsta. Sešās valstīs ziņoja par epidemioloģiskās situācijas vidējā līmeņa ietekmi uz veselības aprūpes sistēmu.

Pandēmiskais vīruss A(H1N1)v -2009 bija dominējošs 27 valstīs, kur tas bija noteikts 97% līdz 100% gadījumos no visiem tipētiem gripas vīrusiem.

Kopš sezonas sākuma reģionā reģistrēti 2555 nāves gadījumi pacientiem ar laboratoriski apstiprinātu A(H1N1)v vīrusa infekciju.

No visiem izolētiem gripas vīrusiem kopš sezonas sākuma (40.nedēļas) antigēnais raksturojums bija noteikts 799 gripas vīrusiem, no tiem:

- 792 (99%) (H1N1) pandēmiskais *A/California/7/2009*;
- 3(0,3%) *A/Perth/16/2009 (H3N2)*;
- 2 (0,25%) –*A/Brisbane/10/2007 (H3N2)*;
- 1 (0,1%) – *A/Brisbane/59/2007 (H1N1)*;
- 1 (0,1%) – *B/Brisbane/60/2008 (H1N1)*;

### Gripas vīrusu rezistence pret antivirāliem preparātiem

Desmit Eiropas reģiona valstīs tika veikta gripas vīrusu testēšana uz jutību pret antivirāliem preparātiem. Pret oseltamivīru kopā izmeklēti 1312 gripas vīrusi, no tiem 26 (2%) bija rezistenti. Uz jutību pret zanamivīru tika testēti 346 gripas vīrusi, visi bija jutīgi pret šo preparātu. Uz jutību pret adamantāniem izmeklēti 64 gripas vīrusi, visiem 64 (100%) noteikta rezistence.

Nīderlande ziņo, ka pēdējās nedēļas laikā vēl 1 pacientiem retrospektīvi tika konstatēta vīrusa rezistence pret oseltamivīru. Pacients oseltamivīru nebija lietojis, epidemioloģiskā izmeklēšana turpinās.

Informāciju par vakcināciju pret gripu Eiropas valstīs atrodama Upsalas (Zviedrija) monitoringa centra mājas lapā <http://www.who-umc.org/DynPage.aspx?id=85898>

Iknedēļas informācija par situāciju Eiropas Savienības valstīs atrodama ECDC mājas lapā: <http://ecdc.europa.eu/en/> .

**Gripas profilakses un pretepidēmijas pasākumi** ir publicēti Latvijas Infektoloģijas centra interneta mājas lapā: <http://www.lic.gov.lv/?p=7800&lang=258>

- **Pandēmiskās A/H1N1 gripas laboratorisko izmeklējumu rezultāti** (informācija tiek aktualizēta katru dienu)
- **Vispārīga informācija par pandēmisko gripu A(H1N1) un ieteikumi, kā rīkoties un kādus profilakses pasākumus iespējams veikt**
- **Ieteikumi ceļotājiem**
- **Informācija ārstiem** (aktualizēta 12.11.2009.)
- **Ieteikumi gripas profilakses pasākumiem izglītības iestādēs**

- **Ieteikumi viesnīcu personālam**
- **Ieteikumi gripas profilakses pasākumiem sabiedriskajās iestādēs un sabiedriskajā transportā**
- **Jautājumi un atbildes**
- **Eiropas slimību kontroles un profilakses centra (*European Centre for Disease Prevention and Control*) sagatavotā informācija un statistikas dati par pandēmiskās gripas A(H1N1) izplatību pasaulē (informācija angļu valodā)**

**Materiālu sagatavoja:** V/a „Latvijas Infektoloģijas centra” (LIC) Infekcijas slimību epidemioloģiskās uzraudzības un imunizācijas nodaļas (ISEUIN) epidemioloģe R.Nikiforova, piedaloties ISEUI nodaļas vadītājam J.Perevoščikovam 2009.-2010.gada AA EI un gripas monitoringa 53.nedēļā datus sniedza:

- 50 primārās veselības aprūpes ārsti (reģistrēto pacientu skaits 94 944 – 4%)
- 11 stacionārās ārstniecības iestādes
- 43 vispārējās izglītības iestādes
- 15 pirmsskolas izglītības iestādes

Izmantoti LIC laboratorijas Virusoloģijas nodaļas dati.

**Pateicamies visiem monitoringa dalībniekiem par savlaicīgi un precīzi sniegtu informāciju.**

Materiāls ir pieejams v/a “LIC” Interneta mājas lapā: [www.lic.gov.lv](http://www.lic.gov.lv).